



# 1º ENCUENTRO DE INVESTIGADORES QUE ESTUDIAN LA CIUDAD DE CÓRDOBA

REALIDAD Y FICCIÓN SOBRE LA TRANSFERENCIA  
DE LAS PROBLEMÁTICAS URBANAS PREDOMINANTES

Arq. Elvira Fernandez - Arq. Mariela Marchisio - Lic. Adriana Bisceglia  
Compiladoras



**MUNICIPALIDAD**  
CIUDAD DE CÓRDOBA



**iplamciudad**  
Instituto de Planificación Municipal

Primer Encuentro de Investigadores que Estudian la Ciudad de Córdoba / compilado por Elvira R. Fernández, Mariela Marchisio y Adriana Bisceglia. - 1a ed. - Córdoba : Editorial de la Facultad de Arquitectura, Urbanismo y Diseño de la Universidad Nacional de Córdoba; Municipalidad de Córdoba, 2014.

E-Book.

ISBN 978-987-1494-48-4

1. Urbanismo. 2. Investigación. I. Bisceglia, Afriana II. Fernández, Elvira R., comp. III.

Título

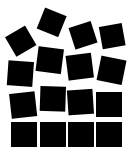
CDD 711

Fecha de catalogación: 04/06/2014



## REALIDAD Y FICCIÓN SOBRE LA TRANSFERENCIA DE LAS PROBLEMATICAS URBANAS PREDOMINANTES

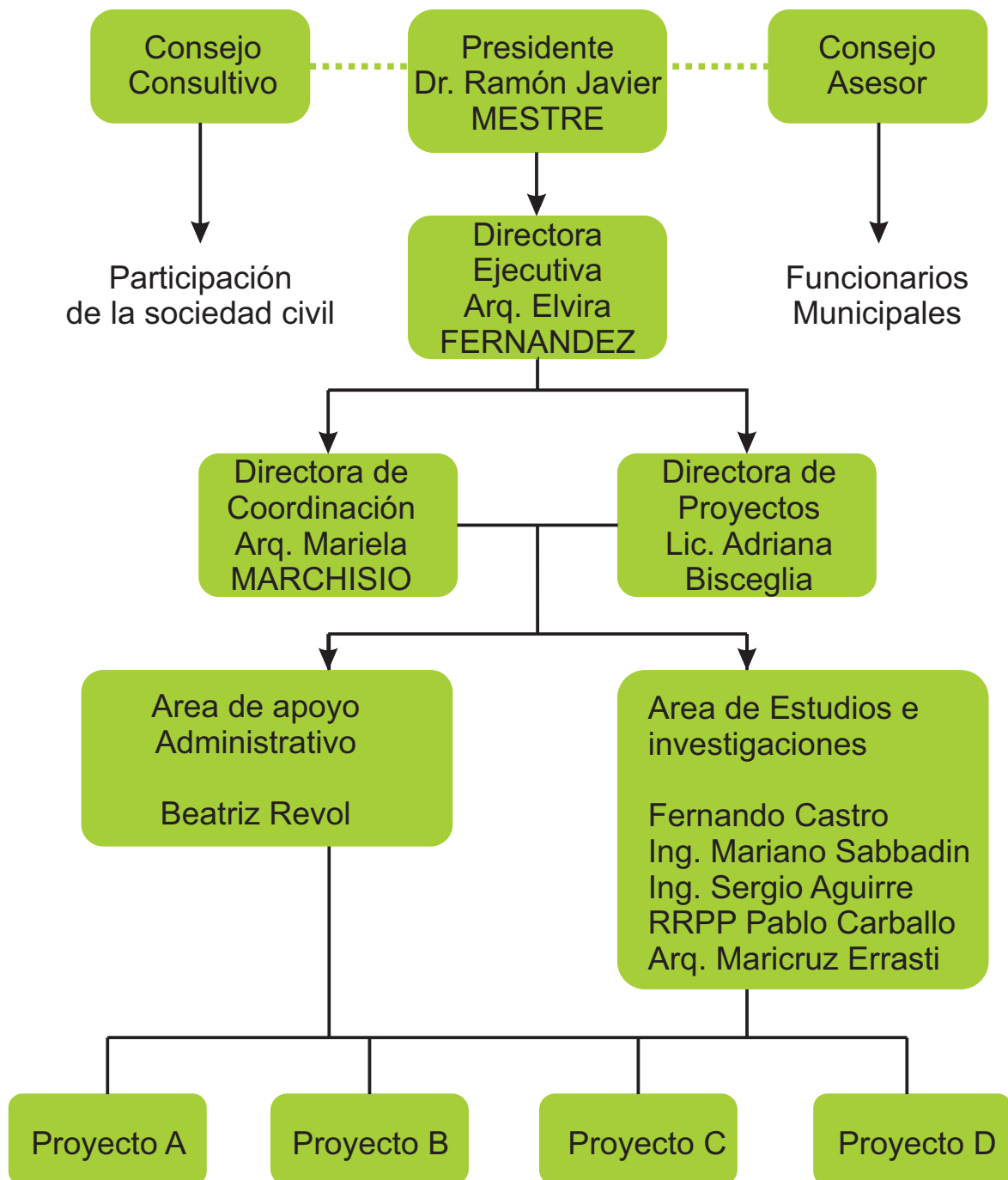
Arq. Elvira Fernandez - Lic. Adriana Bisceglia - Arq. Mariela Marchisio  
Compiladoras



**400 AÑOS**  
UNC | Universidad  
Nacional de Córdoba



## ESTRUCTURA DE FUNCIONAMIENTO



## **INDICE**

PROLOGO  
*Elvira Fernández*

LA CIUDAD EN QUE VIVIMOS  
*Adriana Bisceglia*

A MODO DE INTRODUCCIÓN  
*Mariela Marchisio*

### **CIUDAD E HISTORIA**

1. Arquitectura y ciudad: Itinerarios de la normativa en la gestión cultural del patrimonio  
*Juana Bustamante*
2. Rol de los tejidos tradicionales en la ciudad actual. Caso San Vicente, Ciudad de Córdoba  
*Celina Caporossi*
3. Procesos de urbanización y desurbanización de los barrios pericentrales de la ciudad de Córdoba.  
*Carolina Peralta*
4. El Plan Federal en Córdoba  
*Ana Falú*
5. El régimen jurídico municipal de protección del patrimonio arquitectónico de la ciudad de Córdoba  
*Jorge Emmanuel Nieto*
6. Hábitat urbano, su diseño a partir de normativas que contemplan Parámetros ambientales. Estudio de casos en la ciudad de cba.  
*Omar Paris*
7. La ciudad en transformación: lineamientos  
*Inés Moiset*
8. Una estrategia intergra y definicion de politicas sociohabitacionales a partir de Iso codigos de valores, derechos y necesidades de poblacion de villas de emergencia.  
*Joaquín Peralta*
9. Hacia un catálogo del paisaje urbano del río Suquía en Córdoba.  
*Lucas Peries*
10. Una mirada alternativa de la estructura urbana-territorial del Municipio de Córdoba  
*Mónica Sanchez*

## CIUDAD E INFRAESTRUCTURA

1. Urbanismo estratégico, experiencia de habitabilidad, circulación y despazamiento en la ciudad. Indagación sobrevivencias/experiencias de las clases subalternas, de Córdoba (2012-2013)  
*Boito María Eugenia*
2. Planeamiento territorial y procesos de metropolización desarrollo urbano metropolitano e infraestructura socioeconómica el sistema de transporte caso: área metropolitana Córdoba  
*Pablo Bracamonte*
3. Córdoba: lineamientos de un plan - Proyecto y ciudad  
*Alejandro Cohen*
4. Aproximación a estrategias de diseño para la redensificación de tejidos existentes.  
*Mariano Faraci*
5. Los cementerios territorios de memoria urbana e identidad. El paso de lo público a lo privado.  
*María Lucía Fernández*
6. Los nuevos escenarios habitacionales y la metropolización del Territorio Urbanizaciones cerradas: la nueva geografía del área metropolitana de Córdoba  
*Silvia Grifone*
7. La vivienda de gestión privada y su impacto en las distintas áreas urbanas  
*Miriam Liborio*
8. Diagnóstico de la accesibilidad a las Áreas Verdes que cumplen la función de permanencia en la Ciudad de Córdoba, Argentina  
*Miguel Martiarena*
9. Hábitat Urbano: accesibilidad para todos. El sistema de movimiento para una mejor calidad de vida en el espacio público. Estudio de casos aplicables a nuestra realidad.  
*Omar Paris*
10. Movilidad y ambiente construido en la ciudad de Córdoba  
*Julia Brusa*
11. Los servicios públicos de la municipalidad de Córdoba: la satisfacción y percepción de bienestar de la ciudadanía y su contribución al desarrollo local sustentable  
*Shirley del c. Saunders, Patricia Alejandra Garbino*
12. Investigación interdisciplinaria sobre la contaminación sonora En la ciudad de Córdoba y mapas de ruido  
*J. Perez Villalobo*

## CIUDAD Y SOCIEDAD

1. Prácticas de participación juvenil en espacios y organizaciones territoriales de sectores populares de Córdoba.  
*Ana Paola Machinandiaarena - Luis Arévalo*
2. Teoría y Praxis en el diseño urbano-arquitectónico de Córdoba. La transferencia de la formación académica y profesional a la ciudad, en el período - 1954-1976.  
*Juan Manuel Bergallo, María del Carmen Franchello*
3. Niños y niñas que viven en contextos de exclusión de la ciudad de Córdoba. ¿cómo construyen su subjetividad?  
*Alejandra Bertolez, Ma. E. Cordera, Lucrecia Monesterolo*
4. Creencias sobre la migración y los alumnos migrantes en escuelas de Córdoba.  
*Eduardo Bologna, Ángel Robledo, Miriam Abascal*
5. Participación ciudadana y rendición de cuentas en la ciudad de Córdoba: alcances, limitaciones, y contribuciones para su fortalecimiento.  
*Pamela Cáceres*
6. Factores de riesgo y protección en relación a la violencia. Las habilidades para la vida como estrategias de inclusión educativa en adolescentes.  
*Griselda Cardozo*
7. La fragilización de los espacios de participación ciudadana. Un estudio preliminar de las Juntas de Participación Vecinal. Córdoba Capital .  
*Zenaida M. Garay Reyna, Inés Ksiazenicki Viera, Patricia M. Sorribas*
8. Conflictos urbanos y violaciones al derecho a la ciudad en Córdoba capital.  
*Daniela Gargantini*

## CIUDAD Y NATURALEZA

1. La gestión participativa del espacio abierto público urbano como recurso para el desarrollo sustentable de Córdoba  
*Alberto Mas*
2. Uso de organismos autóctonos para evaluar la contaminación por metales pesados y compuestos orgánicos en dos cuencas fluviales afectadas por actividades urbanas y agropecuarias. Estudio de casos: ríos suquia y ctalamochita (Córdoba).  
*María Valeria Amé*
3. Agricultura urbana, periurbana y agroecología en Córdoba y su área metropolitana.  
*Beatriz Giobellina*

4. Gestión sustentable para un sector urbano en emergencia ambiental y paisajística.  
*Vilma Budovsky*
5. Eficiencia Energética en los edificios: Evaluación del diseño en sistemas de climatización de un edificio público en la Ciudad de Córdoba.  
*Juan Arturo Alippi, Magalí Carro Pérez*
6. Algunas consideraciones sobre el mercado informal de suelo en la ciudad de Córdoba.  
*Aurelio Ferrero, Gustavo Rebord, Daniela Mulatero Bruno*
7. Análisis de contaminantes particulados en la atmósfera de la ciudad de Córdoba y su impacto en la salud de la población  
*Hebe Alejandra Carreras*
8. Caracterización acústica del área central de la ciudad de Córdoba  
*Arturo Maristany*
9. Flujo superficial, subterráneo y transporte de contaminantes en la cuenca del río suquia. Afectaciones en la cuenca  
*María Teresa Reyna, María Labaque*
10. Paisajes de borde como recursos emergentes para la gestión y ordenamiento del territorio  
*Teresita Alvarez*
11. Articulaciones en el Paisaje Urbano  
*Viviana Colautti*
12. Calidad sustentable, ciclo de vida y procesos de extensión urbana. El área metropolitana de Córdoba, Argentina: el arco noroeste – Punilla Sur y Sierra Chica  
*Edgardo J. Venturini - Víctor Ávila*



## Articulaciones en el Paisaje Urbano

**Autor: Viviana Colautti**

En este trabajo de investigación, hacemos una aproximación interpretativa de la evolución reciente de algunos procesos globales de urbanización que se traducen en el paisaje urbano de las ciudades Latinoamericanas. Utilizamos para ello herramientas disciplinares que corresponden a una perspectiva conceptual sobre temáticas sociales y territoriales mediante el uso de instrumentos metodológicos de abordaje al diseño del paisaje con el objetivo de incorporarlos a la problemática de la ciudad contemporánea.

Los acelerados procesos de transformación de nuestras ciudades durante la segunda mitad del siglo XX han implicado un cambio terminante en la imagen del paisaje. Los barrios más afectados son los que en algún momento a principios de siglo protagonizaron el proceso de crecimiento y expansión de la ciudad. Son los “Barrios Tradicionales” ubicados en torno a las áreas centrales en el caso de las ciudades centralizadas, llamados barrios peri-centrales en términos geopolíticos, donde se refleja con mayor definición este problema de estudio.

Los cambios de la imagen del paisaje, pueden asociarse a momentos históricos determinantes durante los procesos de modernización, aunque en las últimas décadas y mediante prácticas arquitectónicas y urbanas precarias en planificación urbana, se evidencia un prolongado proceso de disgregación territorial también manifiesto en su paisaje.

Las transformaciones urbanas contemporáneas, profundizan los síntomas como la pérdida de identidad barrial producida por la alta rotación de los antiguos habitantes, la pérdida de lugares productivos que caracterizaron históricamente estos barrios obreros y el deterioro de los espacios públicos. El paisaje resultante, se manifiesta desde la homogeneidad, en lugar de referenciar la singularidad y la diversidad de cada barrio. En esta situación urbano-espacial, se acuña una imagen sin cohesión del paisaje, exponiendo una estructura de grandes contradicciones entre límites urbanos. Abordamos entonces, problemáticas que centran nuestra atención en las “Articulaciones en el Paisaje Urbano” que devienen de la profunda transformación como fenómeno urbano y social en ciudades de origen colonial como las ciudades estudiadas: Córdoba (Argentina), Montevideo (Uruguay) y Buenos Aires (Argentina). Proponemos generar lineamientos proyectuales de inclusión durante el proceso interpretación del territorio y su paisaje urbano con el objetivo de evidenciar los valores patrimoniales urbano-arquitectónicos de su paisaje. Abordamos los conflictos resultantes de la tensión entre los fragmentos antagónicos que conviven en la ciudad y que representan la desintegración de lo diverso en pos de un crecimiento que evidencie la diversidad y multiplicidad de la ciudad.

Abordamos tres ejes de estudio en relación a la dinámica de crecimiento de la ciudad Latinoamericana y que influyen en la caracterización del paisaje urbano: **La expansión urbana, la substitución urbana y la integración urbana.**

**La expansión urbana.** Durante el proceso de expansión urbana se detecta un crecimiento “poroso” de densidad media en los barrios pericentrales. Lo que produce en la ciudad vacíos que, abandonados o no, son intersticios de diferentes superficies desvinculados de sus bordes y condicionan el crecimiento de la estructura interna de la ciudad. En consecuencia, la referencia a la historia, los modos de producción y de abastecimiento de la ciudad caracterizan y singularizan el paisaje urbano en torno a estas áreas.

**La substitución urbana.** El crecimiento residencial sin planificación, generada por la combinación de loteos en barrios de vivienda social, urbanizaciones cerradas, viviendas colectivas de alta densidad en lotes entre medianeras, en un marco

normativo permisivo, privilegia las decisiones de los propietarios individuales y favorece el crecimiento de aquellas áreas despojadas de normativas en suelos vacantes. Lo mismo sucede con el tejido consolidado de la ciudad en los barrios periferales con normativa específica, que encuentran en este modo operativo una clara opción de densificación. Este modo de desarrollar oportunidades mediante la construcción de edificios en altura sin preservar o incorporar las preexistencias patrimoniales y ambientales del barrio, también deterioran la calidad del paisaje otrora consolidado. En este caso se trata de la coexistencia de procesos de deterioro ambiental evidenciado por la sustitución de las tipologías edificatorias originales en los barrios de origen obrero en la ciudad. Esta descomposición es fuertemente evidenciada desde la imagen del paisaje urbano mediante prácticas arquitectónicas aisladas o sobre calles o avenidas principales proyectando áreas desconectadas que enfatizan la fragmentación socio espacial.

**La integración urbana.** En los nuevos escenarios urbanos tendientes a la fragmentación, a la reducción de las relaciones entre la ciudad consolidada, donde se prevén todas las posibilidades de servicios e infraestructuras es que surgen las contradicciones del dentro o del afuera. Se aborda el tema del límite urbano en relación al confin de las áreas dotadas de posibilidades, contiguas a las carenciadas en el mismo territorio. Esta situación socio-espacial, también se evidencia en el paisaje, generando conflictos espaciales y nuevas contradicciones frente al problema de la inclusión. Uno de los desafíos planteados, es apuntar a un nuevo escenario de “permeabilidad integradora” en el paisaje urbano.

En esta investigación, “Articulaciones del paisaje urbano”, la importancia radica en la conjunción entre la conceptualización y la instrumentación metodológica durante el proceso de lectura, interpretación y transferencia en el diseño del paisaje urbano de nuestras ciudades.

Dos son las etapas que reflejan nuestro estudio: una referida a los instrumentos conceptuales en relación a la problemática del paisaje urbano en nuestro contexto Latinoamericano, y la otra referida a los instrumentos metodológicos abordados durante el proceso de interpretación y lectura del paisaje urbano. En ambas, se abordan los conflictos resultantes de la tensión entre fragmentos urbanos antagónicos que conviven.

En definitiva, nuestro trabajo está orientado a formular nuevas formas de comprensión y prefiguración del paisaje urbano, con la finalidad de explorar contra - tendencias frente a la dualidad urbana de nuestras ciudades, basándose en la percepción de su compleja estructura, en un soporte articulado de actores representantes de esos conflictos: el estado, los vecinos, el mercado y la Universidad.

“...La ciudad es el resultado la interacción íntima de tres actores que están permanentemente operando en el territorio, con lógicas diferentes: la lógica del Estado o de la política pública; la lógica del Mercado, o de la acumulación del capital; y la lógica de los grupos sociales, o de la reproducción de la vida, de la necesidad. Cada ciudad que analicemos en América Latina es el resultado de la relación histórica de poder y de fuerzas que han tenido estos tres actores. (Reese: 2013).

En este sentido, es de singular importancia darnos la oportunidad de imaginar una ciudad equitativa, aunque siempre conflictiva y compleja, basada en las diferencias, en la multiplicidad y también en las diferentes prácticas políticas y económicas. Nuestras ciudades se manifiestan mediante un tejido urbano denso y mixturado, cuya diversidad

cultural-económica sostienen una permanente inestabilidad. Nuestras ciudades Latinoamericanas pueden ser re-significadas las veces que sean necesarias hacia nuevas estancias durante ese proceso de transformación.

En ese sentido, todo proceso de gestión de transformación urbana supone conflictos. En las ciudades capitalistas, la ocupación del territorio está regida por el lucro (Reese:2013). Esta situación, proyecta una ciudad de fragmentos, con áreas donde se propicia la exclusión, el deterioro de patrimonio material e inmaterial y la pérdida de identidad barrial también producida por la alta rotación de los antiguos habitantes.

La ciudad entonces, es el resultado de la interacción entre tensiones de fuerzas donde se establecen los conflictos y se desarrollan los intereses de los diferentes sectores sociales inmersos las condicionantes de las preexistencias ambientales y contradicciones contextuales. La urbanización es un proceso de transformación consistente en integrar crecientemente la movilidad espacial de la vida cotidiana (Delgado:1999). La inestabilidad entonces, se convierte en un instrumento de estructuración urbana. Lo que origina una serie de usos y singularidades en el espacio del territorio.

Lo urbano entonces, demanda la reconsideración de las estrategias e instrumentos a la hora de definir las prácticas académicas y arquitectónicas en la ciudad. Las consecuencias de estas relaciones, han producido conflictos como la pérdida de lugares productivos que caracterizaron históricamente los barrios obreros y el deterioro de los espacios públicos. El paisaje resultante, se manifiesta desde la homogeneidad, en lugar de referenciar la singularidad y la diversidad de cada barrio. En esta situación urbano-espacial, se acuña una imagen sin cohesión del paisaje, exponiendo una estructura de grandes contradicciones socio-territoriales entre límites urbanos.

En los nuevos escenarios urbanos, las relaciones entre la ciudad consolidada, dotada de servicios y equipamientos y las áreas precarizadas se traducen en conflictos. Se trata de entender al territorio urbano como un sistema complejo donde el territorio no es la suma de las variables políticas, económicas, culturales, ambientales, etc; sino que se manifiesta a través de la íntima interrelación e interdefinibilidad que cada factor reacciona entre sí (Resse:2013). En ese sentido, trabajar a partir de la teoría de la complejidad (Morín:1994) es un relevante instrumento conceptual para abordar la ciudad, el territorio y las relaciones entre los actores intervinientes durante los procesos de transformación urbana.

La ausencia de contigüidad, o la presencia de bordes urbanos fronterizos, son consecuencias en la actual composición urbana y hacen de la ciudad un palimpsesto de áreas productivas lejanas, y barrios cerrados que pronuncian este conflicto. Y no se trata de un problema de movilidad o de tráfico. Son espacios profundamente heterogéneos, organizados según un criterio de máxima eficiencia que determina que la fluidez en las transiciones cobre la misma importancia que la organización interna del tejido urbano.

Investigar acerca de posibles articulaciones urbanas puede ser una manera de abordar el problema ya que ellas no pueden aislarse. Porque integran, transforman y transportan. Apostamos que la articulación es un potencial urbano. Integra fragmentos, transforma en el tiempo y consolida por áreas. Transporta elementos componentes en movimiento y se relaciona con otros movimientos urbanos. Por lo tanto, la articulación sintetiza y transforma el tejido urbano, y por lo tanto, su paisaje. La articulación entonces, aporta dinámicas temporales en cada escala y se transforma en relación a sus límites, al foco o área de interpretación.

La integración entre el proyecto y el tejido urbano circundante posibilita redefinir bordes, límites y fronteras, reposicionando un fragmento urbano en relación a otros y re-significando áreas desde su esencia cultural y genética hasta su re-conexión entre áreas. De ahí la importancia de abordar las problemáticas en diversas escalas simultáneas. Este modo de abordaje a las problemáticas de la ciudad y del barrio, requieren estrategias de intervención diferenciadas y singularizadas. Las mismas surgen de la génesis de los proyectos originales, de su inserción y vinculación con el tejido y de la evolución de ambos: proyecto y tejido; en una relación de cohesión y co-participación durante la construcción y transformación de la ciudad.