

DINÁMICA DE LA ESPECIALIZACIÓN PRODUCTIVA INDUSTRIAL EN LA PROVINCIA DE CÓRDOBA ARGENTINA*

Eje Temático 4: Procesos, transformaciones y conflictos territoriales

Luciana Buffalo
Natalia Astegiano

*Proyecto financiado por Secyt UNC 2016-2017 "La producción del espacio industrial urbano regional en la provincia de Córdoba: implicancias territoriales de la política industrial en el siglo XXI"

**Departamento de Geografía-Centro de Investigaciones de la Facultad de Filosofía y Humanidades Universidad Nacional de Córdoba.-

Resumen

Desde el año 2003 la dinámica industrial argentina estuvo atravesada por una serie de programas y de políticas públicas industriales (nacionales y provinciales) y por ciclos de crecimiento sostenido, lo que permitió consolidar determinados sectores productivos en determinadas áreas del país. El crecimiento del sector industrial postconvertibilidad en la Provincia de Córdoba estuvo impulsado por aquellos sectores que encontraron su dinamismo en el beneficio del cambio de la política cambiaria (devaluación de la moneda) y la posibilidad de mayor expansión en el mercado externo. En este sentido, las principales ramas exportadoras fueron los sectores agroalimentarios y agrometalmecánicos (tractores, cosechadoras, pulverizadoras, agropartes y sembradoras) en el interior de la Provincia, así como la producción automotriz en la Ciudad.

En este contexto, este trabajo busca analizar la estructura productiva del sector industrial y su espacialidad en la Provincia de Córdoba, identificando dinámicas e implicancias de las políticas de promoción industrial llevadas a cabo por el gobierno provincial.

Para ello, partimos de concebir que la producción industrial es parte de la producción del espacio en tanto que en ella intervienen objetos y acciones, agentes, prácticas y estrategias, relaciones sociales de producción; que se inscriben en un territorio concreto. Estas relaciones están atravesadas particularmente por el surgimiento de “nuevos actores” que forman parte de la dinámica productiva, e imprimen un uso selectivo de los territorios generando desigualdades.

La estrategia metodológica estará basada en el análisis de fuentes secundarias de organismos públicos provinciales, entrevistas a agentes gubernamentales claves del sector y el mapeo a través del uso de sistemas de información geográfica (SIG).

Consideraciones teóricas y contextuales

El contexto local no puede ser analizado abstraído del contexto de reestructuración productiva global que permea los territorios a través de los procesos de producción y consumo. En este sentido Harvey refiere cómo las nuevas condiciones tecnológicas, propiciada por el desarrollo de la telemática, las nuevas técnicas de organización y gerenciamiento de la producción; han incrementado la fluidez de los flujos espaciales y sectoriales del capital, del trabajo, de las mercancías y de la información (Harvey, 1998). De esta manera las dinámicas industriales, las estructuras productivas y las especializaciones productivas locales están permeadas por estos procesos globales.

Mediante las sucesivas divisiones territoriales del trabajo, las empresas reparten las etapas de la producción, distribución y consumo imprimiendo determinados usos en los territorios (Santos y Silveira, 2001). En el período histórico actual, las grandes firmas globales comandan dichos procesos a partir de la distribución del trabajo en los territorios a nivel mundial, impulsando procesos de especialización productiva en cada uno de ellos y estableciendo determinadas jerarquías entre los mismos (Santos, 1996).

Las grandes firmas precisan de puntos y áreas que se conforman como espacios para el desarrollo de su producción, circulación y consumo. Estos puntos y áreas se plasman sobre formas heredadas en el territorio que devienen de antiguas divisiones territoriales del trabajo. Es decir que, en cada momento histórico, la distribución de las formas

materiales y los procesos sociales en el territorio son mediados por la historia particular de cada formación socioespacial (Santos, 1988).

De esta manera, se genera una concentración geográfica que está vinculada a la concentración económica de las empresas, a partir de la localización de actividades productivas que buscan maximizar sus beneficios en la producción (Santos, 1996).

En cada nueva división territorial del trabajo, se produce una reconfiguración de las funciones de cada territorio, al mismo tiempo que aparecen nuevas funciones. Como afirma Santos, “cuando la sociedad redistribuye sus funciones, altera, paralelamente, el contenido de todos los lugares. Son las funciones, que pertenecen a la sociedad como un todo y mediante las cuales se ejercitan los procesos sociales quienes aseguran entre todos los lugares y la totalidad social” (Santos, 1996:57).

Para poder comprender las especializaciones industriales actuales en la Provincia de Córdoba es necesario caracterizar antiguas divisiones del trabajo que operaron sobre el territorio. Durante la década de 1950, en el marco de la profundización del proceso de sustitución de importaciones en el país, se produjo un proceso de expansión de la fábrica militar de aviones radicada en la Ciudad de Córdoba¹ que culminó con la localización de las industrias aeronáuticas y Mecánicas del Estado (IAME) en 1952. Estas transformaciones industriales, sentaron las bases del *knowhow*² en el territorio, lo que años más tarde resultaría clave para la localización de la industria automotriz y autopartista en la Ciudad de Córdoba y el desarrollo posterior de la industria metalmeccánica³.

Este escenario marcará el ritmo industrial de la Provincia de Córdoba y de la Ciudad de Córdoba, sede de importantes ensambladoras transnacionales (automotrices y autopartistas) (Buffalo, 2016). Asimismo, los sectores de la industria agrometalmeccánica, de la industria electrónico-informático-comunicaciones (EIC) y de la metalmeccánica para construcción (MC) también forman parte de las principales actividades desarrolladas en relación a la metalmeccánica dentro de la Provincia de Córdoba a lo largo del siglo XX.

En el caso de la industria EIC de equipos de uso especializado cobra importancia en la ciudad de Córdoba a mediados de la década del 1970, a partir de la implantación de

¹ En el año 1927 se funda la Fábrica Militar de aviones, una de las primeras en América Latina, que construyó en un principio aeronaves bajo licencias europeas. En 1931 se diseñaban y producían los aviones Ae.C.1 y Ae.C.2. En 1944 la fábrica construía aviones, motores, hélices y accesorios, vehículos utilitarios, tractores, automóviles y motocicletas, ocupando más de 9000 personas. Entre el 50 y el 60 se fabrica el avión Pulqui II y el Pucará y, el Pampa en 1984. Todos ellos utilizados por la Fuerza Aérea Argentina. En 1995 la empresa se entrega en concesión a la empresa estadounidense *Lockheed Martin* y después de quince años es recuperada por el Estado Nacional (www.fadeasa.com.ar y charla/visita R13)

² La capacitación técnica de la mano de obra por parte de la empresa del Estado será capitalizada más tarde, por las industrias que se instalarán en Córdoba.

³ En un primer momento se creó la firma Fiat Someca Construcciones Córdoba (constituida por Fiat, IAME y Sevitara, sociedad francesa productora de tractores) en 1954 y se radica en Ferreyra, Córdoba para producir tractores agrícolas. También se construyó la fábrica Grandes Motores Diesel S.A. en Ferreyra y en 1955 se instaló la firma Kaiser dedicada a la fabricación de automóviles (Jeep, Estanciera Kaiser y Bergantín) en la planta de barrio Santa Isabel. Esta firma a partir de 1959 con una licencia de Renault, comenzó a fabricar sus automóviles, proceso que paulatinamente derivará en el control total de la empresa Renault Argentina. En 1958 se constituyó Materfer, firma radicada en Ferreyra y destinada a fabricar material ferroviario (Romano, 1978, Cechetto, 1988, Tomadoni, 2009)

empresas grandes y de una serie de empresas menores y profesionales que se convierten en asesores *freelance*.

A mediados de la década de 1980 una serie de transformaciones en las normativas municipales sobre el uso del suelo implicaron un cambio en las dinámicas industriales, las cuales promovieron la periféricización de la actividad industrial hacia el anillo de circunvalación de la Ciudad de Córdoba principalmente.

Por otra parte, durante la década del '90, se produjo un proceso de desindustrialización en el sector de la industria automotriz, en un marco de políticas neoliberales, que estuvo vinculado en parte por el incremento de los costos laborales, impositivos, financieros y de renovación tecnológica. Hacia fines de los '90, firmas transnacionales sobre todo del rubro autopartista y automotriz, se deslocalizan hacia Brasil en busca de menores costos de producción.

En este período, la industria automotriz presentó un nuevo patrón de localización de áreas concentradas sobre la periferia de la ciudad, y una serie de industrias dispersas sobre las principales vías de acceso al área sur de la ciudad. Entre estas empresas se destacaron agentes de empresas autopartistas nacionales y transnacionales. A su vez, una serie de industrias autopartistas se ubicaron en localidades de la región metropolitana como San Agustín, Río Segundo y Jesús María.

La recuperación de la economía a partir del año 2003 en Argentina se ve reflejada en los datos de los distintos sectores productivos, laborales y sociales. En este contexto, el sector industrial fue el que más rápidamente y positivamente reaccionó, por la caída de los salarios dentro de los costos de producción, la subutilización del *stock* de capital (entre 1998-2002) y por la relación 3 a 1 del peso con el dólar que significó una relativa protección a la competencia externa, que condujo a un aumento de la producción y ocupación, a partir de la devaluación de la moneda en 2002 (Buffalo, 2013).

En este sentido, reflexionar sobre la especialización productiva industrial en la Provincia de Córdoba implica analizar también la forma en que las políticas públicas generan determinadas condiciones para las empresas en los territorios.

En Argentina, las políticas de promoción industrial estuvieron fundamentadas a partir del débil desarrollo de los mercados de capitales, que se tradujeron en un alto costo del financiamiento y en la imposibilidad de conseguir recursos a mediano plazo. Por ello, la intervención del Estado resultó clave para acelerar el desarrollo industrial del país (Donato, 2007).

Analizar el gasto público, en este caso de las políticas públicas de promoción industrial, permite comprender hacia dónde se dirige la organización de la producción, los subsidios y el gasto público (Bozzo, 2009).

Las políticas orientadas a la industria permiten la consolidación de entramados socioproductivos conformando el espacio industrial, integrado por objetos y prácticas sociales con acciones concretas (Buffalo y Fratini, 2016). Es por ello que "La producción industrial es producción del espacio; dado que intervienen objetos y acciones, agentes, prácticas y estrategias, relaciones sociales de producción; en donde las implicancias económicas y productivas tienen un correlato con el territorio concreto donde estas relaciones se establecen" (Buffalo y Fratini, 2016: 4).

Estrategia metodológica

Para el análisis de la especialización productiva de las industrias en la Provincia de Córdoba en el período 2003-2015 se trabajó principalmente con datos establecidos por fuentes secundarias como son los datos del Producto Geográfico Bruto (PGB) para la provincia y para el sector industrial provincial provistos por el INDEC en el período 2003-2015 y, datos provenientes del Registro Industrial Provincial (RIP) del año 2015 que fueron trabajados para la elaboración de cartografía a partir de sistemas de información geográfica.

Los datos provistos por ambas fuentes fueron utilizados para el análisis de las industrias más “dinámicas” en el período postconvertibilidad. En el caso del RIP, se trabajó con el indicador de natalidad de industrias 2003-2015⁴ (es decir, se seleccionaron todas aquellas industrias que iniciaron actividad desde el 2003). Sobre esta selección se calculó la proporción de cada rubro industrial para analizarla representatividad de cada rubro sobre la cantidad de empresas iniciadas pos 2003. A partir de este cálculo, se consideraron dinámicos aquellos rubros que presentaron un crecimiento relativo mayor al 60% de empresas iniciadas del 2003 al 2015.

A su vez, sobre el total de industrias incorporadas entre 2003 y 2015 (3234 industrias), consideramos la participación del crecimiento de cada rubro. Es decir, dentro del total de empresas nuevas, se filtraron aquellos rubros crecieron en mayor proporción y fueron considerados como dinámicos los primeros tres rubros con mayor participación en el crecimiento industrial.

Cabe aclarar, que dentro del rubro “Alimentos y bebidas” algunas actividades no fueron consideradas para el relevamiento de datos, debido a que la gran cantidad de micro emprendimientos distorcionaban el análisis del sector. Entre ellas podemos mencionar: elaboración industrial de helados; elaboración de galletitas y bizcochos; elaboración de productos de panadería, excepto galletitas y bizcochos; elaboración de pastas alimenticias frescas; elaboración de comidas preparadas para reventa; tostado, torrado y molienda de café; elaboración y molienda de hierbas aromáticas y especias; Elaboración de soda y aguas, vinos, cervezas.

El dinamismo industrial también fue trabajado en base a su presencia en el territorio. Para poder considerar que departamentos presentan un crecimiento industrial más dinámico en el período postconvertibilidad, se tomaron en cuenta aquellos que incorporaron más de 100 industrias en el período 2003-2015. En este sentido, consideramos que esto puede ser indicador no sólo de crecimiento de unidades productivas, sino también de la cantidad de agentes presentes dentro del proceso productivo.

Asimismo, aquellos departamentos que presentaron una participación mayor a 2,05% dentro de la actividad industrial en el PGB del año 2015 fueron considerados como dinámicos. A pesar que la proporción parece no ser representativa, fue considerada como tal a debido a que la gran participación del departamento capital distorsiona los valores relativos del resto de los departamentos. En dicho departamento el PBG de la actividad industrial representa casi el 60% del total provincial.

⁴ La estrategia de selección de sectores dinámicos fue tomada de Buffalo (2013)

Especialización productiva territorial industrial en la Provincia de Córdoba.

La evolución del sector industrial ha estado asociada a los vaivenes políticos-económicos del país y del mundo, éste último debido a la fuerte presencia de capitales extranjeros en el sector industrial (principalmente automotriz, autopartista y agroalimentario) y la apertura del sector hacia el mercado externo.

En la provincia de Córdoba la participación de la industria manufacturera en el PGB permite visualizar la recuperación industrial ocurrida a partir del 2003. A partir de ese entonces, se observa una recuperación de toda la economía y el crecimiento del producto bruto a nivel nacional y provincial, como también del sector industrial. Asimismo, dentro del PGB provincial, el sector industrial mantiene históricamente su presencia. Hacia el 2014 la industria manufacturera en la provincia de Córdoba representa el 14% del PGB provincial y el 32% del PGB correspondiente al sector productor de bienes^{5 6}. Esto indica la preponderancia que tiene en los sectores productores de bienes la industria manufacturera.

El crecimiento del sector industrial postconvertibilidad en la provincia estuvo impulsado por aquellos sectores que encontraron su dinamismo en el beneficio del cambio de la política cambiaria (devaluación de la moneda) y la posibilidad de mayor expansión en el mercado externo. En este sentido, los sectores agroalimentarios y agrometalmecánicos (tractores, cosechadoras, pulverizadoras, agropartes y sembradoras) en el interior de la provincia, empujados por los altos precios de la soja principalmente y por la demanda internacional de alimentos, así como la producción automotriz en la ciudad, fueron las principales ramas exportadoras provinciales⁷.

A su vez, se observa la participación de actividades más recientes en el sector, que si bien no tienen un componente histórico, permite reflexionar acerca de actividades no tradicionales y de nuevas dinámicas sectoriales, como la fabricación de maquinaria de oficina, contabilidad e informática⁸; fabricación de equipo médico y quirúrgico, fabricación de equipamiento para procesamiento industrial, fabricación de aparatos de telefonía⁹, entre otras (Buffalo, 2009).

En el período 2003-2015 se incorporaron en la Provincia de Córdoba un total de 3234 industrias, que como se observa en el mapa n° 1 se destacaron los rubros de alimentos, metal (menos maquinaria) y maquinaria, que representaron un 16,3%, 18, 6% y 9,6 % respectivamente del total de empresas incorporadas (Tabla n°1). Es decir, que los mayores índices de natalidad de empresas ocurrieron en estos rubros.

⁵El sector productor de bienes incluye agricultura, ganadería, caza y pesca; minería; Industria manufacturera; suministro de electricidad, gas y agua y construcción (Estadística y Censos de la provincia de Córdoba).

⁶Estadística y Censos de la Provincia de Córdoba.

⁷La participación de las exportaciones en el PGB suben del 12,83% en el año 2000 a 49,92% en el año 2004 (datos Agencia Pro Córdoba)

⁸El 70% de las empresas de este rubro se radicaron en la ciudad post devaluación.

⁹Solo una empresa inicia sus actividades a fines de los 80' el resto lo hace a finales de los 90' y post devaluación.

Tabla N°1: Natalidad de industrias por rubros en la Provincia de Córdoba 2003-2015

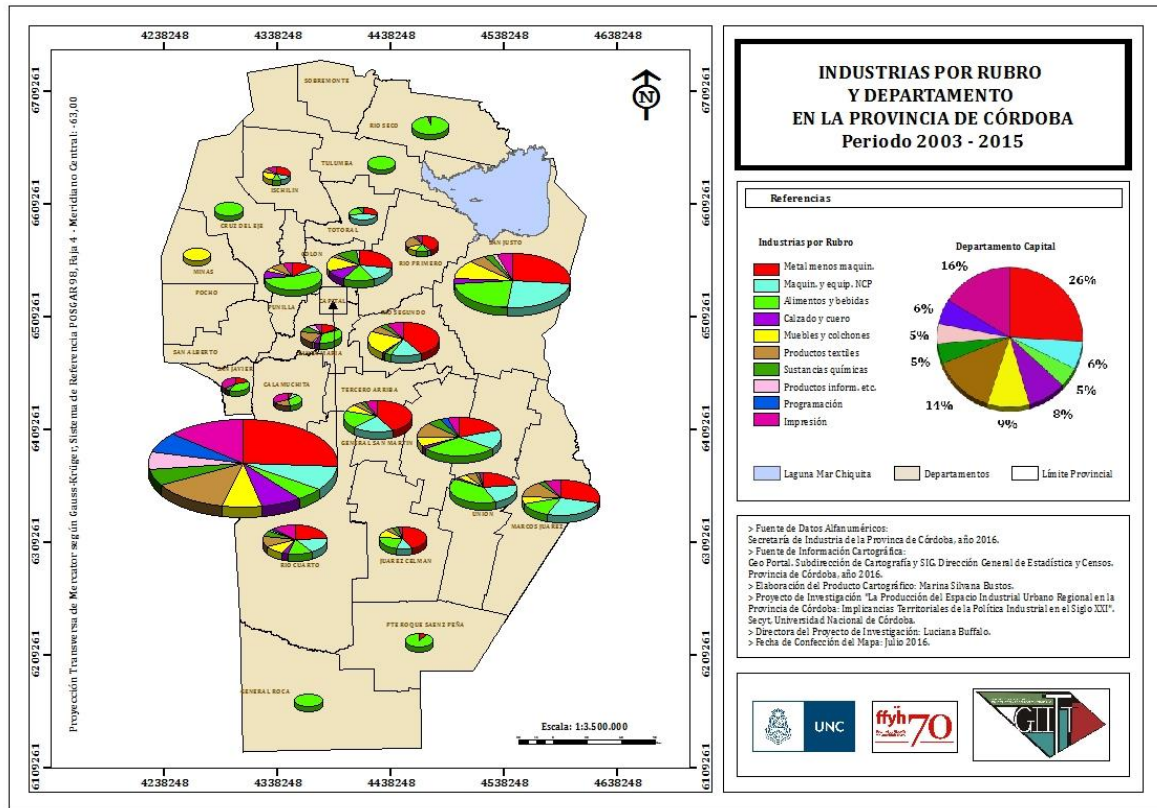
| Rubros | Cantidad de empresas nuevas | Proporción de industrias nuevas en relación al total provincial (%) |
|---|-----------------------------|---|
| Alimentos y bebidas | 527 | 16,30 |
| Productos textiles | 220 | 6,80 |
| Calzado y cuero | 107 | 3,31 |
| Madera | 121 | 3,74 |
| Papel y Productos de Papel | 22 | 0,68 |
| Impresión y Reproducción de Grabaciones | 243 | 7,51 |
| Sustancias y Productos Químicos | 96 | 2,97 |
| Productos Farmacéuticos | 9 | 0,28 |
| Productos de Caucho y Plástico | 156 | 4,82 |
| Minerales no metálicos | 148 | 4,58 |
| Metales Comunes | 37 | 1,14 |
| Productos de Metal, Excepto Maquinaria y Equipo | 602 | 18,61 |
| Productos Informáticos, Electrónicos y Ópticos | 138 | 4,27 |
| Maquinaria y Equipos Eléctricos N.C.P. | 56 | 1,73 |
| Maquinaria y Equipo N.C.P. | 313 | 9,68 |
| Vehículos Automotores, Remolques y Semirremolques | 141 | 4,36 |
| Equipo de Transporte N.C.P. | 27 | 0,83 |
| Muebles y Colchones | 189 | 5,84 |
| Industrias Manufactureras N.C.P. | 23 | 0,71 |
| Programación y Consultoría Informática | 59 | 1,82 |
| TOTAL | 3234 | 100,00 |

Fuente: elaboración propia en base a datos del Registro Industrial Provincial 2015

El crecimiento industrial de dicha etapa se localizó principalmente en el departamento capital, donde históricamente se ha concentrado la actividad industrial. Este crecimiento está dado principalmente por la industria metalmeccánica, tradicionalmente dinámica en la Ciudad, pero así también por otros rubros que resultaron de importancia durante esta etapa como ser la industria gráfica y de impresión, de productos textiles y de muebles y colchones (ver mapa n°1).

En el caso del resto de los departamentos, San Justo presenta la mayor natalidad de industrias (464), duplicando la cantidad de los departamentos de Marcos Juárez, General San Martín, Río Cuarto y Río Segundo que incorporaron más de 200 industrias en los años bajo análisis. En todos estos territorios, si bien hay una predominancia de los tres rubros más dinamizadores, el crecimiento industrial ha estado vinculado al desarrollo de otros rubros dinámicos, como en el caso de la capital.

Mapa n°1: Industrias por rubro y departamento en la Provincia de Córdoba 2003-2015

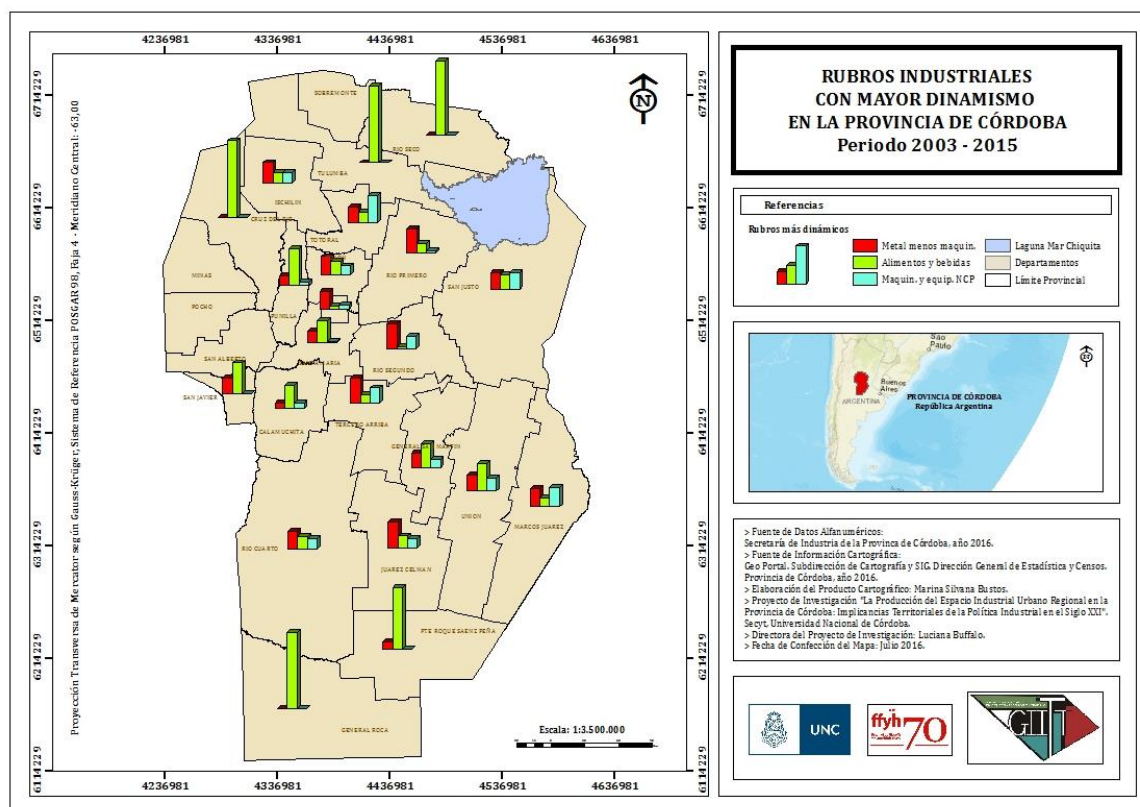


A su vez, otros rubros resultaron dinámicos dentro del sector industrial, los cuales si bien no representan grandes porciones dentro del total de industrias incorporadas, mostraron un crecimiento acelerado en comparación a la cantidad de industrias dentro del mismo rubro. Este es el caso de los rubros productos textiles; calzados y cueros; impresión y reproducción de grabaciones; sustancias y productos químicos; productos informáticos, electrónicos y ópticos; muebles y colchones; programación y consultoría informática. Del total de industrias presentes por cada rubro al año 2015, más del 60% de ellas iniciaron su actividad a partir del año 2003. En este sentido, consideramos que esos rubros resultan como “dinámicas” dentro del territorio en tanto que resultan de un crecimiento particular de cada rubro, que quizás debido a la especificidad de las actividades que desarrollen y del tipo de empresas que se especializan en cada uno de ellos no llegan a ser representativas dentro del crecimiento general.

Como se observa en el mapa n°2, si bien el rubro alimentos y bebidas presenta una natalidad significativa de empresas en toda la Provincia, se destaca su participación en departamentos del norte provincial como ser Río Seco, Tulumba y Cruz del eje, departamentos que históricamente no han presentado gran participación en la producción industrial. Cabe mencionar, que desde la década de 1970 a la actualidad, procesos de modernización agrícola han transformado el perfil productivo de dichos territorios, a partir del avance de la agriculturización en la región basada en la producción de commodities agrícolas. En este sentido, el avance de empresas de este rubro industrial puede estar asociado a la instalación de una red de empresas vinculadas a la producción agropecuaria y al surgimiento de cadenas de valor de las mismas.

A su vez, los rubros de metalmecánica y maquinaria agrícola están presentes principalmente en aquellos departamentos caracterizados por ser los principales productores de commodities agrícolas de la Provincia: Marcos Juárez, Unión, General San Martín, Tercero Arriba, Río Segundo y San Justo. En el caso de Colón, Totoral, e Ischilín, el crecimiento industrial puede estar vinculado a la instalación de una red de empresas vinculadas al agro que se han ubicado en dichos departamentos en los últimos años a partir del avance de la frontera agropecuaria en la región (mapa n°2).

Mapa n°2: Rubros industriales con mayor dinamismo en la Provincia de Córdoba (2003-2015)



Al mismo tiempo, el crecimiento dentro de cada rubro fue desigual en relación a la distribución de las industrias en el territorio. Como se puede observar en la tabla n°2, en la capital provincial se ubican más del 50% de las industrias nuevas en los rubros de textiles, calzados, impresión, sustancias químicas y programación. En este último caso, hay una clara concentración de estas industrias, siendo más del 80% de las industrias nuevas de programación que se instalan en la Ciudad de Córdoba.

Los rubros de maquinaria y de metalmecánica son los que presentan mayor dispersión dentro del territorio, destacándose el departamento San Justo y Marcos Juárez en el caso de la maquinaria, y San Justo y Tercero arriba en el caso de la metalmecánica (además de la gran participación de la ciudad capital).

Tabla n°2: Participación de departamentos con industrias “dinámicos” en la natalidad de industrias 2003-2015 de la Provincia de Córdoba (en %)

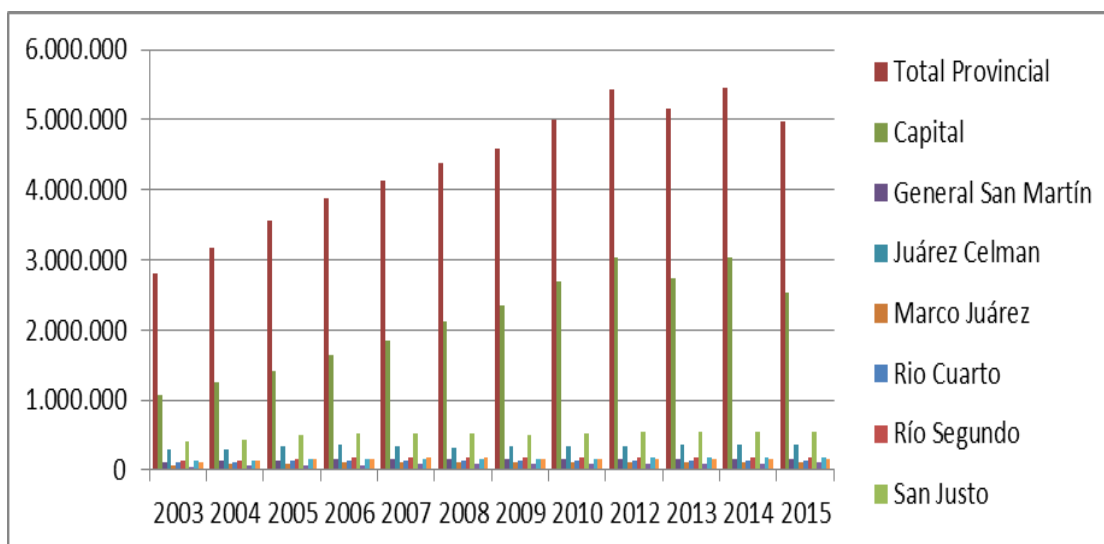
| Departamento | Maquinaria | Alimentos y bebidas | Productos Textiles | Calzado y Cueros | Impresión | Sustancias químicas | Metal menos maquinaria | Muebles y colchones | Productos informáticos | Programación |
|---------------------------|------------|---------------------|--------------------|------------------|-----------|---------------------|------------------------|---------------------|------------------------|--------------|
| CAPITAL | 17,57 | 7,40 | 53,18 | 67,29 | 55,97 | 40,63 | 36,38 | 41,80 | 28,26 | 83,05 |
| COLON | 4,15 | 3,80 | 1,36 | 9,35 | 0,00 | 13,54 | 4,49 | 5,82 | 1,45 | 1,69 |
| GENERAL SAN MARTIN | 6,39 | 10,82 | 7,27 | 2,80 | 4,53 | 9,38 | 5,65 | 4,76 | 0,72 | 10,17 |
| MARCOS JUAREZ | 13,10 | 3,61 | 7,73 | 0,93 | 5,35 | 4,17 | 6,48 | 3,17 | 0,72 | 0,00 |
| RIO CUARTO | 4,15 | 3,04 | 3,64 | 3,74 | 5,76 | 4,17 | 3,82 | 4,76 | 1,45 | 1,69 |
| RIO SEGUNDO | 7,35 | 0,76 | 3,18 | 1,87 | 5,35 | 4,17 | 7,81 | 10,58 | 0,00 | 0,00 |
| SAN JUSTO | 25,56 | 13,09 | 6,82 | 5,61 | 7,82 | 9,38 | 13,79 | 14,81 | 3,62 | 0,00 |
| TERCERO ARRIBA | 8,63 | 2,85 | 2,27 | 0,00 | 3,70 | 3,13 | 7,31 | 3,17 | 0,00 | 1,69 |
| UNION | 6,07 | 7,78 | 3,18 | 1,87 | 1,23 | 2,08 | 3,99 | 2,65 | 0,00 | 1,69 |

Fuente: elaboración propia en base a datos del RIP.

Sin embargo, el dinamismo, crecimiento o desarrollo de las industrias no debe ser considerado sólo desde el crecimiento en la cantidad de agentes interviniendo en el proceso productivo, sino también por el desarrollo de estas industrias dentro de la economía provincial. En este sentido, tomamos como referencia el PGB de la Provincia de Córdoba para comprender el crecimiento del sector en relación a otros sectores durante la etapa 2003-2015.

El Gráfico n°1 representa la evolución del PGB industrial de aquellos departamentos que se presentaron como dinámicos en relación al total provincial. Como se puede observar, los patrones de crecimiento dentro del PGB siguen las tendencias de aquellos que resultan dinámicos en el crecimiento en relación al total de empresas. Sin embargo, el departamento de Juárez Celman ocupa el tercer lugar en la distribución del PGB provincial, diferenciándose significativamente de otros departamentos que resultaron dinámicos respecto a la natalidad de empresas. Es decir, que aquellos agentes industriales ubicados en Juárez Celman concentraron mayor producción en términos monetarios entre el 2003 al 2015.

Gráfico n°1: Evolución del PGB industrial del total provincial y departamentos que dinamizan la industria en la Provincia de Córdoba (2003-2015)

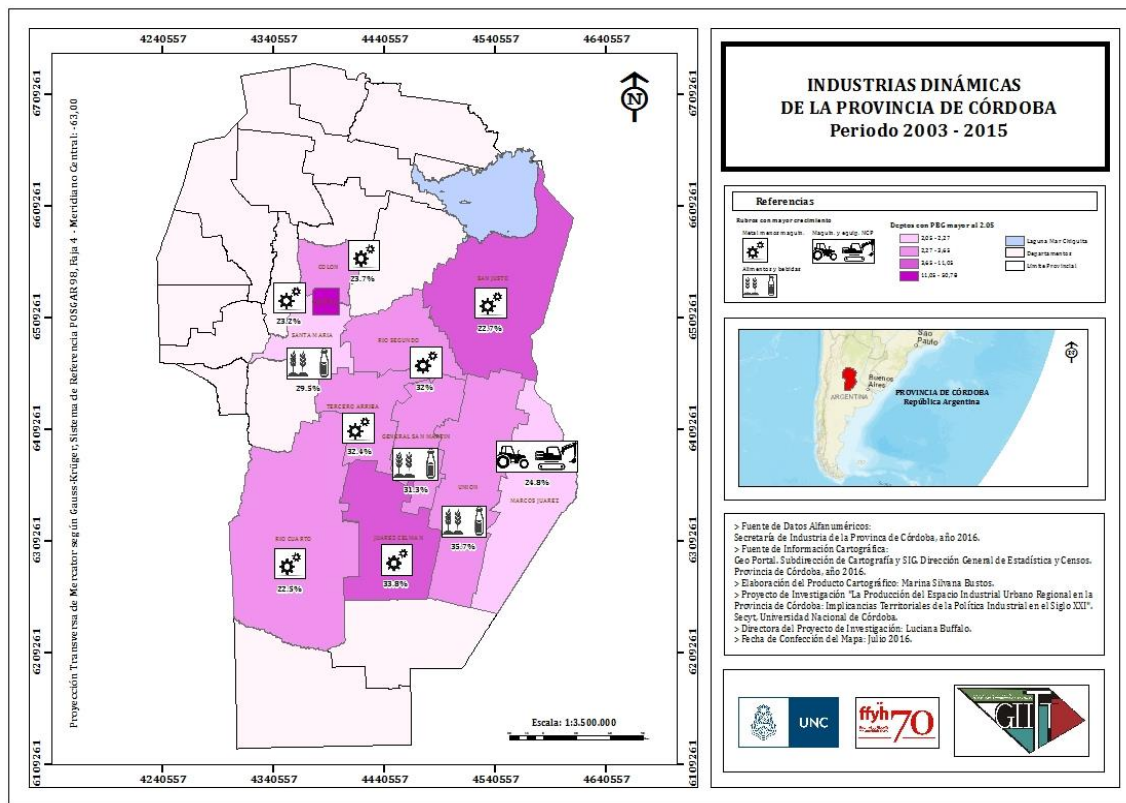


Fuente:Elaboración propia en base a datos del PGB Provincia de Córdoba-INDEC.

Como podemos observar en el mapa n°3 el dinamismo industrial en el período postconvertibilidad se produjo principalmente en los departamentos de Capital, Colon, Gral San Martín, Marco Juárez, Río Cuarto, Río Segundo, San Justo, Tercero arriba, Unión, los cuales presentaron niveles altos de natalidad de industrias y de participación dentro del PGB industrial para el período bajo análisis. Este crecimiento estuvo dado principalmente sobre los rubros de metalmecánica, seguida por alimentos y bebidas y maquinaria. Cabe destacar que dichos departamentos tienen un rol importante en la producción de commodities agrícolas a nivel provincial y nacional, por lo que podemos vincular este crecimiento con una serie de industrias vinculadas a la producción de maquinaria e implementos agrícolas, así como también en equipamiento para agricultura de precisión.

A partir del año 2003 las industrias vinculadas a la rama agrometalmeccánica se deslocalizan de la Ciudad de Córdoba hacia departamentos agrícolas del sur de la Provincia tales como Gral. Roca, Gral. San Martín, Juárez Celman, Río Cuarto, Río Primero, Río Segundo, San Justo y Unión (Tomadoni, Buffalo y Berti, 2011).

Mapa n°3: Industrias dinámicas de la Provincia de Córdoba (2003-2015)



De esta manera, podemos decir que durante la etapa analizada, se consolidó la especialización productiva industrial en la Ciudad de Córdoba, en una serie de rubros que ampliaron la oferta industrial de la misma. Sin embargo, la metalmeccánica, la producción de alimentos y bebidas continúan siendo las actividades industriales que dinamizan ese territorio.

A su vez, ciertos departamentos del sur y este provincial, comienzan a vislumbrarse como territorios dinámicos en lo que respecta a la producción industrial, en tanto aumentan su participación en la cantidad de industrias pero así también en el PGB industrial provincial. Este es el caso de departamentos como San Justo y Marcos Juárez, pero así también en menor medida de Unión, General San Martín, Tercero Arriba, Río Segundo. En la mayoría de los casos, es la industria metalmeccánica la que está dinamizando dicho proceso, con excepciones de algunos territorios que son productores de alimentos y bebidas y en el caso de Marcos Juárez, de maquinaria.

Promoción industrial desde las políticas públicas y la estructura productiva

Las políticas públicas industriales (PPI) tienen implicancias territoriales que influyen en el desarrollo regional (y empresarial), acentuando o moligerando desequilibrios territoriales existentes o generando nuevos (Buffalo, 2016).

En la última década, se destaca la gran cantidad y variedad de recursos del estado destinados a programas de promoción industrial (exenciones impositivas, reducción de impuestos, reducción costos de servicios o de empleo, entre otras) y de radicación de parques industriales, que ha dado lugar a una distribución de los fondos públicos a escala provincial. La distribución de estos fondos es relevante, en tanto no solo no refieren a una localización particular beneficiaria sino también a las distintas actividades, agentes y

posibles articulaciones entre distintas actividades y con el entorno territorial inmediato, entre otras cosas.

Una de las leyes de promoción industrial de la provincia que tiene mayor injerencia territorial y sectorial es la ley 9727, promulgada en el año 2009 y que reemplaza a la ley 9121 (año 2003). Si bien, hay otros instrumentos de promoción industrial desde el gobierno provincial, sólo referiremos aquí a la ley 9727 por ser la más reciente y la que mayor alcance presenta¹⁰. La misma busca promover prioritariamente el desarrollo industrial de la provincia a través de distintos beneficios como: subsidios mensuales, que disminuyen gradualmente a partir del cuarto año de actividad, por empleados nuevos que contraten las empresas, subsidios al consumo eléctrico (50%), exenciones por veinte años de todos los impuestos provinciales y créditos a tasas subsidiadas. Para el caso de las economías regionales¹¹ los beneficios son los mismos pero en menor proporción. Asimismo, la ley contempla la creación del Fondo de Promoción y Desarrollo Industrial proveniente del recupero de préstamos de la línea de créditos de la asistencia a las MiPyMEs y microemprendimientos, instrumentado por el Banco de la Provincia de Córdoba y destinado al otorgamiento de créditos a tasas subsidiadas, apoyo financiero a las PyMEs y para las empresas que suscriban a la ley en cuestión. También son objeto del beneficio las empresas radicadas o a radicarse en los parques industriales de la provincia. Los proyectos que se presenten deben perseguir algunas de las siguientes finalidades: modernización o innovación en productos/procesos, protección del medio ambiente, implementación de sistemas de gestión de calidad, inversión en activos fijos, conformación de grupos asociativos y creación de empresas innovadoras. Los que mayores beneficios reciben son los proyectos de modernización o innovación en productos/procesos y los referidos a inversiones en activos fijos. La nueva ley otorga beneficios de mayores proporciones a empresas nuevas o radicadas en el norte y oeste de la provincia.

Es importante mencionar que la ley promueve determinadas actividades en el Departamento Capital: agroindustria, metalmecánica, informática, autopartista, cuero, calzado y madera. Frente al impulso que recibió desde el gobierno provincial en la década de los noventa la industria automotriz y autopartista, postconvertibilidad el eje estuvo puesto en sumar al perfil industrial de los '90, el desarrollo de la industria del software¹².

Del análisis de la distribución de los beneficiarios de la ley 9727 se observa una concentración (cantidad de empresas beneficiadas) en los departamentos del centro y

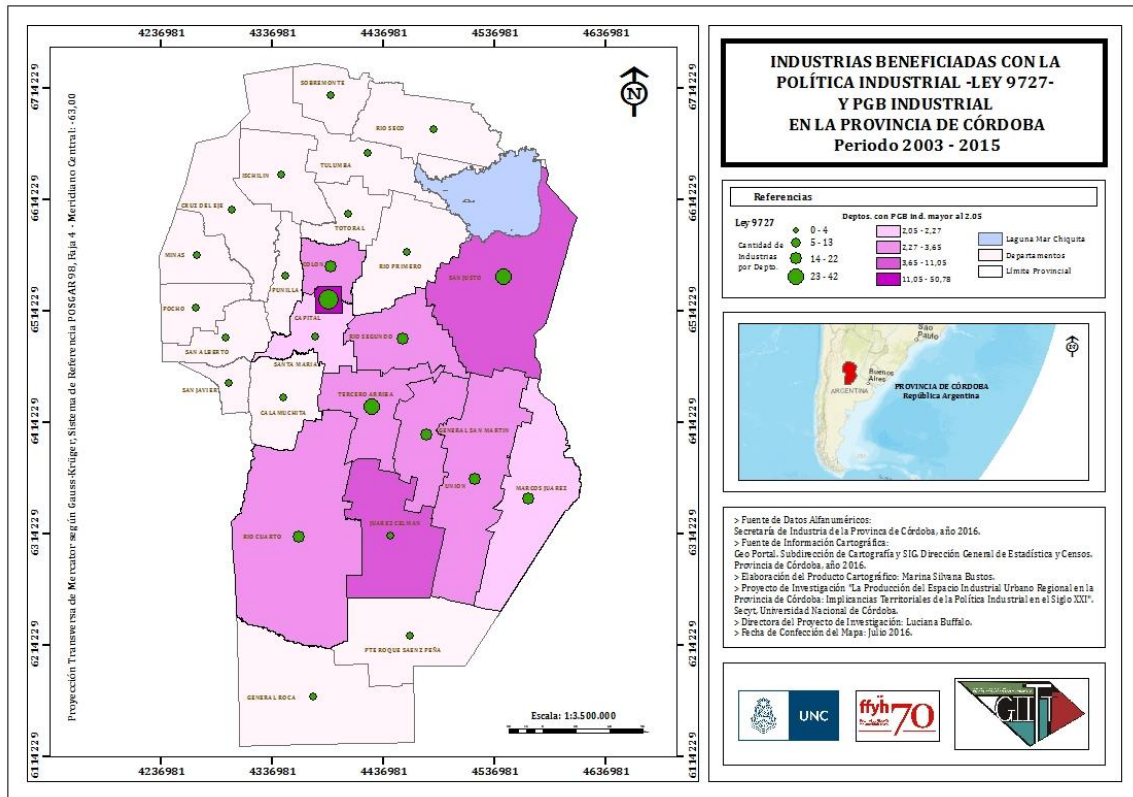
¹⁰Para mayor información sobre las leyes de promoción industrial de la provincia de Córdoba ver Buffalo (2016) "El espacio industrial de la provincia de Córdoba desde un análisis de las políticas públicas industriales". Ponencia presentada en la XI Bienal de Transformaciones Territoriales AUGM- JULIO 2016 Salto Uruguay.

¹¹La ley define como economías regionales a las que tienen importancia estratégica para la provincia tales como: agroindustria, metalmecánica y autopartista, informática, manufactura del cuero y calzado, industrias de la madera, actividades que impliquen un desarrollo tecnológico innovador y, aquellas que estén radicadas en los parques industriales acogidas por la ley provincial 7255. Por decreto más tarde se incluyen las actividades industriales productoras de insumos para la construcción y la manufactura de pieles, las industrias del plástico, gráfica, química, textil, confección y extracción de minerales.

¹²Ambos perfiles concentrados en la ciudad capital.

este de la provincia, con muy poca participación de los departamentos del norte y sur de la misma. Esta distribución del beneficio coincide con el área de producción agrícola ganadera de la provincia, de relevancia en cuanto a la riqueza que aporta además en términos de producto bruto geográfico industrial (ver mapa 4).

Mapa n°4: Industrias beneficiadas con la política industrial (Ley 9727) y PGB industrial en la Provincia de Córdoba (2003-2015)



De los datos aportados por la Secretaría de Industria de la Provincia de Córdoba se desprende que hacia el interior de los departamentos existe una preponderancia de las localidades cabecera de departamento y centros urbanos, en concordancia con la tendencia de la industria a estar localizada en áreas urbanas. La Ciudad de Córdoba (más de 11 empresas con beneficios) es la que posee más cantidad de empresas beneficiadas, seguida por San Francisco y Río Cuarto (entre 7 y 10 empresas con beneficios). El resto se distribuye en centros urbanos más pequeños del centro este provincial, principalmente alrededor de la ruta 9 con destino a Rosario y Buenos Aires. Asimismo, las actividades industriales predominantes en los beneficios refieren a las derivadas de procesos industriales con origen en actividades agropecuarias. En primer lugar la de elaboración de alimentos y, en segundo lugar, la industria de maquinaria y equipo para uso agropecuario y elaboración de alimentos para animales. En tercer lugar la actividad que predomina está vinculada a la industria del software, concentrada principalmente en la Ciudad de Córdoba.

Reflexiones finales

Del análisis realizado en el trabajo se observa que la especialización productiva actual en la provincia presenta características específicas asociadas a la dinámica industrial, en las que las divisiones territoriales del trabajo históricamente presentes, van construyendo el territorio provincial.

En la actualidad la trayectoria productiva industrial provincial presenta dos momentos históricos claves. Los dos primeros se inician en la década del 50 con el desarrollo de la industria metalmecánica y autopartista y, la industria agroalimentaria. El segundo y más reciente en el siglo XXI con actividades vinculadas a las tecnologías (electrónica, comunicaciones y software). Si bien cada actividad industrial ha estado comandada por las características propias en cada caso, los contextos políticos económicos han definido el dinamismo y ritmo de crecimiento, que no siempre han sido coincidentes.

No obstante en estos tres sectores se observa en la actualidad una integración a cadenas de producción global en donde la presencia de agentes transnacionales (locales y extralocales) marcan las pautas en los procesos de producción y, en muchas veces de localización. Si bien, esto puede no ser una novedad, es relevante a la hora de analizar la distribución espacial de las actividades y agentes que intervienen, tanto privados como públicos (políticas de promoción). Se observa que los centros urbanos, más allá del tamaño que presenten son los núcleos para la localización industrial, e imprimen en el territorio especializaciones por economías de urbanización heterogéneas.

Asimismo en el interior provincial se observa que las especializaciones productivas (especialmente las de alimentos y agroalimentos) están marcadas por grandes agentes con lógicas de funcionamiento globales, integrados al mercado externo que dinamizan los centros urbanos (de diferentes tamaños) en función de sus intereses. Esto tiene implicancias directas sobre la población local, las dinámicas urbanas, las relaciones interurbanas y, las perspectivas y posibilidades de diversificación productiva de esa localidad.

Los beneficios de la PPI de la provincia, en muchos casos está destinado en forma directa a éstos grandes agentes o, agentes pequeños locales pero vinculados al sector productivo donde participa el primero. Así se observa, que si bien la política de promoción favorece a industrias pequeñas, finalmente se refuerza la especialización "inducida" por agentes globales y no por intereses locales.

Por otra parte se observa una limitada difusión de la política de promoción industrial hacia áreas históricamente relegadas y un refuerzo de la centralidad del beneficio industrial hacia las áreas de mayor riqueza en términos productivos, especialmente localizada en centros urbanos. Este proceso de concentración de los recursos públicos, en el sector industrial, no estaría revirtiendo las desigualdades al interior del territorio provincial.

Bibliografía

Buffalo, L.(2013) "Reestructuración productiva y configuración territorial. Pequeña industria metalmecánica en la Ciudad de Córdoba 2002-2012". Universidad Nacional de La Plata, Facultad de Humanidades y Ciencias de la Educación- Tesis de doctorado en Geografía, inédito.

Buffalo, L. (2016) "El espacio industrial de la provincia de Córdoba desde un análisis de las políticas públicas industriales". Ponencia presentada en la XI Biental de Transformaciones Territoriales AUGM- Julio 2016 Salto Uruguay.

Buffalo, L y Fratini, N. (2016), "Agentes y territorio en la distribución espacial de las políticas de promoción industrial en la provincia de Córdoba"

Donato, V. (2007) "Políticas públicas y localización industrial en Argentina" en Revista OIDLES - Vol 1, Nº 0.

Kosacoff, B y Azpiazu, D. (1989), La industria argentina: desarrollo y cambios estructurales, Centro Editor para América Latina. Centro Editor para América Latina.

Narodowski P. (2003) "El sistema de apoyo a Pymes en los 90'. Avances y Dudas". Ponencia presentada en la 8va reunión anual Red Pymes Mercosur. Rosario, octubre 2003.

Santos M. (2000) De la totalidad al lugar. Oikos tau. Barcelona.

Santos, M. (2000) La naturaleza del espacio. Editorial Ariel. Barcelona.

Silveira, M. L. (2015): Pensando o fenómeno urbano contemporâneo. Em : Chames Dias, Patrícia e Baqueiro Brandao Roberto (organizadores): Cidades médias e pequenas: dinâmicas espaciais, contradições e perspectivas na relação cidade-campo. Salvador: SEI, 2015.

Tomadoni, C.; Buffalo, L.; Berti, N. (2011) "Dinámicas en el patrón de localización industrial. El caso Córdoba, Argentina." En: Sanchez Steiner, L.; Imilan, W. y Alfaro, P. (comp). Die lateinamerikanische Stadt im Wandel. Edición TUBerlin-Bauhaus-Universität DAAD. Berlín.