



Cátedra Desarrollo Socioeconómico y Abasto de Alimentos

Guía de Actividades

2015

Lic. Patricia Passera
Mgter. Daniela Martina

Passera, Patricia; Martina, Daniela.
Cátedra Desarrollo Socioeconómico y Abasto de Alimentos. Guía de Actividades.
ISBN 978-987-29946-0-0
2014

Córdoba, Agosto de 2015

Estimado estudiante:

Tenemos el agrado de recibirte en éste cuarto semestre de la Licenciatura en Nutrición, con las mismas expectativas docentes de cada año, esperando que podamos llegar al logro de los objetivos que fueron planteados con la inclusión de esta Cátedra en el Plan de Estudios.

La materia que llevaremos adelante por sus particularidades, de las cuales conversaremos al inicio de nuestras clases, nos impondrán un trabajo intenso en un tiempo que usualmente resulta reducido. El número de cursantes de la materia en relación al reducido plantel docente supone múltiples esfuerzos para todos, por lo cual si nos acompañamos con un ordenamiento de las tareas, nos resultará más sencillo alcanzar los objetivos trazados. Para esto, te facilitamos una guía de trabajos que desarrollaremos, así como también material bibliográfico sugerido y otro necesario, a la vez que te invitamos a buscar otros materiales que te permitan ampliar los temas.

La Guía te ofrece las indicaciones generales para la realización de los trabajos prácticos, contando además con el Programa de la materia. Encontrarás allí también un formulario de encuesta con el que tomaremos tu opinión en relación a diversos aspectos de la Cátedra, te solicitaremos la completes al concluir el cuatrimestre.

3

Para las comunicaciones que fueran necesarias, usaremos además del _____ espacio de clases, el Panel Avisador externo del Pabellón Chile.

En virtud del resguardo de tus derechos como estudiante la Cátedra te invita a conocerlos a partir de la Declaración realizada por el Consejo Superior de la Universidad Nacional de Córdoba en el Año 2009 recurriendo al siguiente link: http://www.digesto.unc.edu.ar/consejo-superior/honorable-consejo-superior/declaracion/8_2009

Más allá de los objetivos particulares de la asignatura en el área temática que le es propia, nos interesa que cada contenido que desarrollemos lo enmarquemos en la realidad que trascurremos: la formación de un futuro Licenciado en Nutrición; por ello para este equipo docente ésta no es una mera instancia donde enseñar o aprender contenidos, sino que estos llevan un propósito superior que nos acercan al Perfil Profesional elegido.

Deseando que juntos podamos construir "nuevos saberes" y compartir experiencias que permitan ayudarte en el proceso por el cual se va construyendo el Perfil Profesional definido por el Plan de Estudios de esta Licenciatura, te saludamos cordialmente.

*Mgter. Daniela Martina
Prof. Adjunta*

*Lic. Patricia Passera
Prof. Titular*

Organización General de las Actividades de la Cátedra

Días lunes y miércoles:

Encuentros de desarrollo de las Temáticas que se presentan al estudiante semanalmente, a partir de los TP que los grupos habrán desarrollado previamente en espacios extra-áulicos grupalmente.

Todos los T.P. son de asistencia obligatoria para la condición de estudiante Regular, se concretarán semanalmente, en instancias de coloquio con la modalidad de autocorrección de las Guías de Trabajos Prácticos resueltas por cada grupo previamente.

En cada Coloquio, tres o cuatro grupos, presentarán oralmente la resolución del mismo frente al grupo clase.

EVALUACION

Condiciones posibles de los Estudiantes: Regular, Libre y Promocional.

Estudiante Regular:

a- Para la condición de Regular, la asistencia y realización de los TP deberá ser del 80% o más de los mismos.

b- Los dos parciales se deben aprobar con 4 puntos o más. En caso de un parcial aplazado o con ausente, podrá ser recuperado al cierre del cuatrimestre, con un Parcial de carácter Integrador.

Las fechas de los dos parciales se anunciarán antes de finalizar el mes de Agosto, mientras que la del recuperatorio se fijará en el curso de las últimas clases de la materia.

Estudiante Libre:

Aquel que no regularice Trabajos Prácticos y/o Parciales ya sea por falta o calificación.

Estudiante Promocional:

*Aquel que regularice los Parciales ordinarios aprobando con **8 puntos o más** cada uno de ellos, **asistiendo y realizando la totalidad de Trabajos Prácticos grupales** y en forma **individual realice y apruebe un Trabajo Práctico especial individual** (de resolución cuatrimestral).*

El estudiante que desee optar a su realización, encontrará información sobre su modalidad y cronograma de Fechas de entrega en la página web de la Escuela de Nutrición, en el espacio correspondiente a la Asignatura: <http://www.nutricion.fcm.unc.edu.ar/index.php/39-asignaturas/segundo-ano/517-desarrollo-socioeconomico-y-abasto-de-alimentos>

Grupos de Trabajos Prácticos

Los Trabajos Prácticos se resolverán en instancias Grupales. Los grupos de Trabajos Prácticos estarán integrados por un máximo de seis (6) miembros.

Los Grupos serán presentados a la Cátedra durante la primera semana de Cursado, a través de la Ficha que se les facilitará previamente a los estudiantes.

*Los estudiantes deben presentarse a rendir parciales y/o finales con **Libreta de Trabajos Prácticos** en condiciones de habilitación desde el Despacho de Alumnos de la Escuela de Nutrición.
(con foto y hoja de la materia habilitados)*

Tu Aporte

Para la Cátedra es muy importante tu opinión, por eso con el fin de hacer los ajustes necesarios, tras cada ciclo lectivo, te pedimos que respondas estas preguntas en forma anónima.

***NOS INTERESA TU OPINION
COMPROMETIDA***

APORTES PARA LA EVALUACION PERMANENTE DE LA CATEDRA

Registrar la respuesta a cada una de las preguntas en el formulario según la siguiente categorización:

- a Mucho b Adecuadamente c Poco d Nada

1- ¿Qué aporte consideras que esta Asignatura te realizó como estudiante o futuro Lic. en Nutrición? (En términos de Conocimientos, actitudes, habilidades, etc.)

.....
.....

2- ¿En qué medida los diferentes temas/contenidos desarrollados en la Cátedra:

- Te aportaron conocimientos nuevos? a b c d
- Te parecen necesarios para la carrera? a b c d
- Te parecieron correctamente tratados o expuestos por la Cátedra? a b c d

Sugerencias/Aportes..... 7
.....
.....

3 - Con respecto a la modalidad para el desarrollo de los Trabajos Prácticos de resolución grupal

- Te sirvieron para integrar el material teórico? a b c d
- Pudiste personalmente aprovechar estas instancias, según estuvieran planteadas, para el intercambio de opiniones y reflexiones con tus compañeros? a b c d
- Pudiste aprovechar las instancias de autoevaluación de los Trabajos Prácticos, en los respectivos Cierres Integradores realizados en cada comisión? a b c d
- El Grupo se organizó para generar las reflexiones grupales propuestas y resolver el TP? a b c d
- Pudiste/pudieron realizar lecturas complementarias que sugerimos? a b c d

Comentarios.....
.....

4 - ¿En qué medida el material facilitado por la Cátedra (Guía de Actividades y Material de apoyo bibliográfico) te aportó herramientas para el estudio de la asignatura y la resolución de las actividades prácticas?.

a b c d

5 - ¿Buscaste ampliar los temas con otros materiales? Si () No ()

En caso afirmativo ¿Qué tipo de fuentes consultaste? (libros, artículos científicos, periodísticos, recursos audiovisuales, Internet, etc.)

.....
.....
.....

6 - ¿Te pareció apropiada la metodología de evaluación utilizada en las diferentes instancias planteadas por la Cátedra?

• Trabajos Prácticos

8

- Autoevaluación del Trabajo Práctico, instancia de discusión / debate. a b c d _____

- TP especial individual (alumnos promocionales) a b c d

Exámenes parciales a b c d

7 - La dedicación que diste personalmente a esta asignatura comparativamente a las otras que cursaste durante este semestre de 2015, fue....

Menor () Igual () Mayor ()

8 - ¿Que Materias cursaste paralelamente a ésta? Recuerda marcar UNA sola opción.

A-Sólo esta materia ()

B- Únicamente materias de 2º Año ()

Todas? () Sólo Algunas () Cuáles?

C- Materias del año previo () Cuáles?

.....

D-Materias de años posteriores () Cuáles?

E- Materias de años previos y posteriores () Cuáles?

9- ¿Cómo valoras el aporte de esta asignatura en tu propósito de hacerte más cercano y conocido el desempeño como futuro profesional?

.....
.....
.....

10-¿Con que imagen te identificas mejor hoy al cierre de esta asignatura? (Elegir una única opción, con la que más identificado/a te sientas.

1. La tome como una más de las exigencias para llegar al título. ()
2. La tome con compromiso como una más para llegar al título. ()
3. Satisfecha/o porque pude resolverla a pesar de la preocupación que inicialmente me suponían sus contenidos. ()
4. Me desagradó como toda materia de este tipo/ temática ()
5. Me entusiasmó esta materia en la continuidad de mi carrera ()

11 - Con respecto a los docentes de la Cátedra ¿Cuál es tu evaluación?

9

.....
.....
.....

12. Con respecto a los ayudantes alumnos de la Cátedra ¿Cuál es tu evaluación?

.....
.....
.....

13- Con respecto a esta evaluación Final de la Cátedra

- Te parece adecuada esta forma de evaluarla a b c d
- Las preguntas te resultaron claras y precisas a b c d

Gracias!

*Mgter. Daniela Martina
Prof Adjunta*

*Lic. Patricia Passera
Prof Titular*

SISTEMA/S ALIMENTARIO/S

Bibliografía base para la realización del T.P:

- FAO/INTA. “Enseñanza de Nutrición en Agricultura. Un enfoque multidisciplinario”. Chile. 1988.
- FAO. Sistemas alimentarios para una mejor nutrición. Informe del estado mundial de la agricultura y la alimentación 2013.
- FAO en Río 20. Hacia el futuro que queremos. Erradicación del hambre y transición hacia sistemas agrícolas y alimentarios sostenibles. Roma 2012.

10

Bibliografía ampliatoria:

- FAO. Una población sana depende de sistemas alimentarios saludables. Sistemas alimentarios sostenibles para la seguridad alimentaria y la nutrición. Día Mundial de la Alimentación. 16 de octubre de 2013.

SISTEMA/S ALIMENTARIO/S

SISTEMA ALIMENTARIO O SISTEMAS ALIMENTARIOS?

Según FAO¹ un sistema alimentario está formado por el entorno, las personas, las instituciones y los procesos mediante los cuales se producen, elaboran y llevan hasta el consumidor los productos agrícolas. Dichos productos agrícolas se originan de sistemas agrícolas. Estos incluyen los procesos naturales o gestionados de obtención de productos alimentarios y no alimentarios (como combustible o fibra) a partir de la agricultura, la ganadería, la pesca y la silvicultura. Los sistemas agrícolas constituyen la fuente de todos los alimentos del mundo.²

De manera esquemática se puede decir que un Sistema alimentario nutricional, incorpora no sólo la producción de los alimentos, sino también el acceso o forma de obtenerlos y el uso que el organismo hará posteriormente de ellos. Este esquema implica la ubicación de tres subsistemas que permiten mostrar estas diversas fases que inciden sobre del estado nutricional de la/s población/es.

Así, un sistema alimentario nutricional se encuentra conformado en forma muy simple y didáctica por:

DISPONIBILIDAD
CONSUMO
UTILIZACIÓN BIOLÓGICA
de los alimentos.

11

La **disponibilidad (oferta)** se encuentra relacionada al ámbito de la producción, distribución y elaboración de alimentos y productos alimentarios, definiendo finalmente cuáles y cuántos son los alimentos que se encontrarán disponibles para el consumo.

Así, la disponibilidad alimentaria se ve condicionada por: la fertilidad y aptitud del suelo, el clima, la cantidad y tenencia de la tierra disponible. Los tipos de alimentos que se definen sembrar y cosechar también influirán en la disponibilidad alimentaria a lo largo de las diferentes épocas del año. Por otra parte, los avances en los procesos de mecanización, equipamiento, abonos, riego y diferentes técnicas destinadas a incrementar la productividad tendrán incidencia en este subsistema. La forma en que los alimentos son almacenados podrá favorecer o disminuir la disponibilidad alimentaria según prolonguen o no el tiempo de vida de estos. El estímulo a la producción relacionado a facilidades crediticias, presiones impositivas, precios finales de los alimentos, aranceles a la exportación/importación son otros de los determinantes de la cantidad y calidad de alimentos disponibles. Las tecnologías para la producción de alimentos y productos

¹ Sistemas alimentarios sostenibles para la seguridad alimentaria y nutrición. Día Mundial de la alimentación 2013.

² FAO en Río 20. Hacia el futuro que queremos. Erradicación del hambre y transición hacia sistemas agrícolas y alimentarios sostenibles. Roma 2012.

alimentarios tiene un rol muy importante no sólo en la cantidad de alimentos y nutrientes disponibles sino también en su calidad.

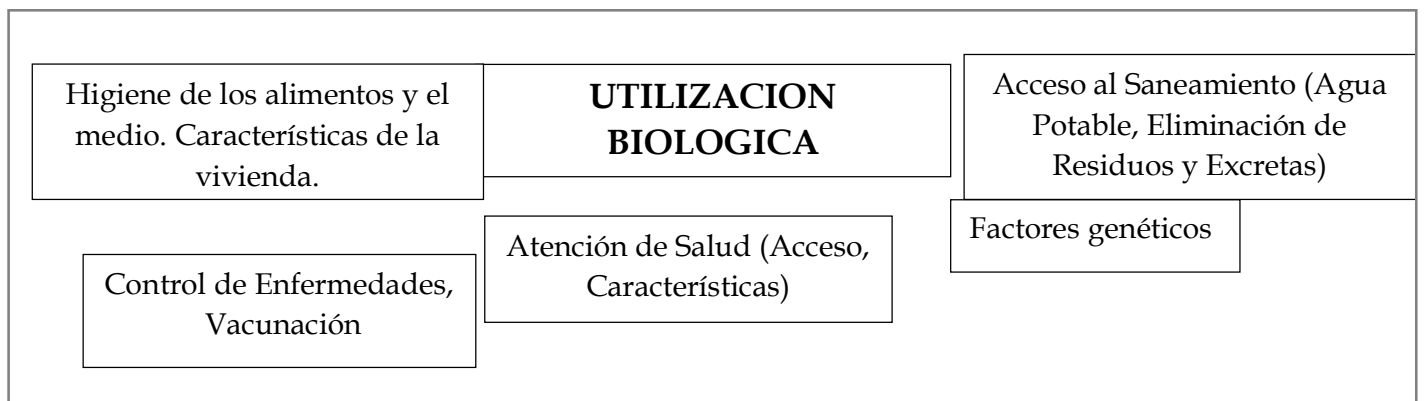
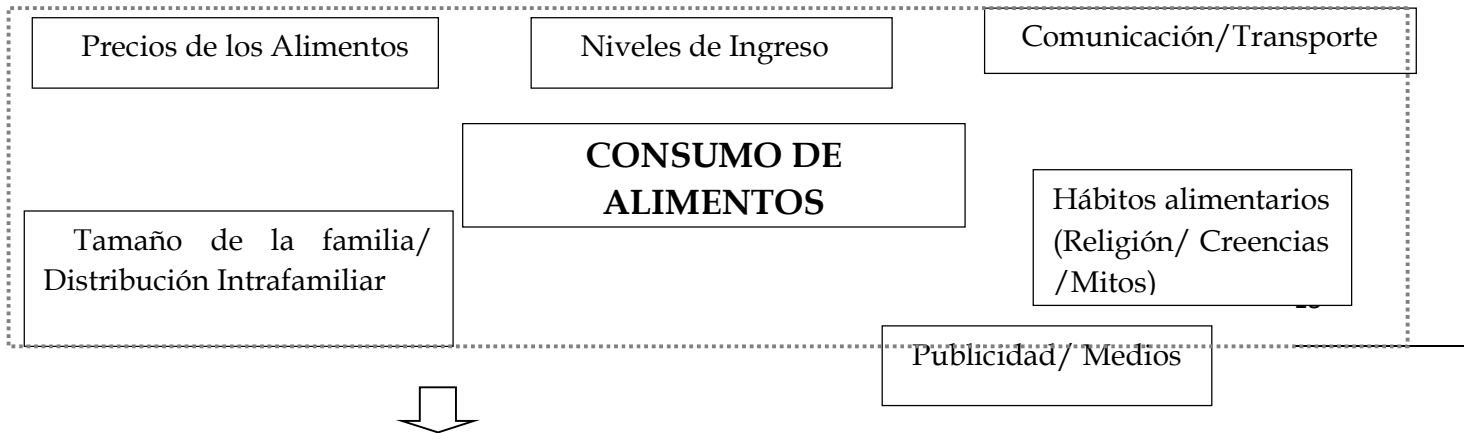
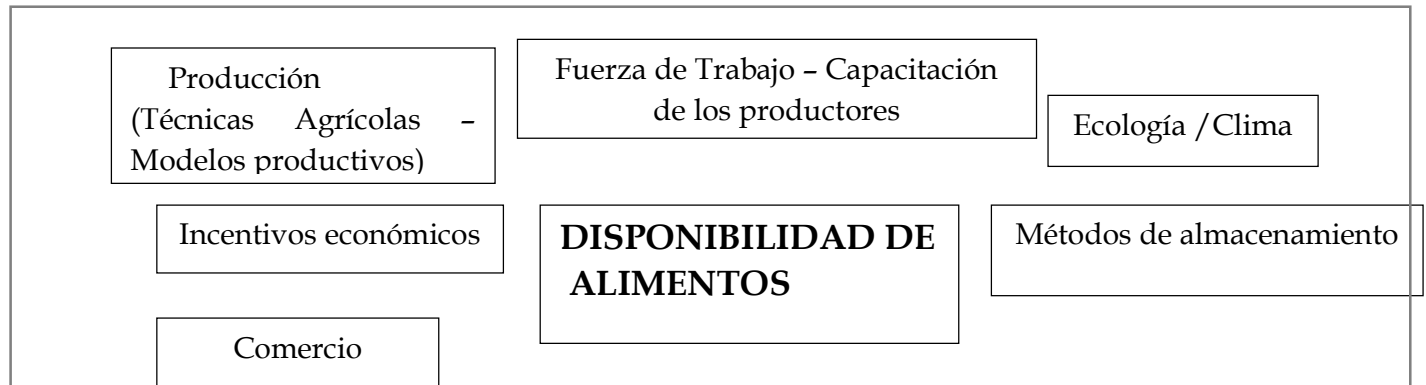
El **consumo (demanda)** de alimentos depende, entre otras cosas, de la capacidad de compra de las personas, mediada por sus ingresos en relación a los precios de los alimentos. El conocimiento sobre la nutrición es otro de los aspectos que orienta el consumo de determinados alimentos, junto a las costumbres y los hábitos alimentarios, así como determinadas creencias, por ejemplo las religiosas. Al interior de las familias, la cantidad de integrantes y la forma en que los alimentos son distribuidos entre éstos condicionará el consumo de cada integrante. La comercialización y difusión de productos alimentarios constituye un elemento más con fuerte influencia en la actualidad en el consumo, incidiendo sobre las elecciones alimentarias del consumidor.

La **utilización biológica** está fuertemente anclada en los entornos ambientales donde se desarrolla la vida de las personas y la accesibilidad a los sistemas de salud.

De esta manera, contar con servicios de salud accesibles y de calidad constituye una necesidad para promover la salud de las comunidades y prevenir enfermedades que afecten el estado nutricional al interferir en la utilización biológica de los alimentos. Así mismo, la disponibilidad de agua potable, un buen sistema de disposición de excretas y recolección de residuos, colabora en el mismo sentido en la prevención de enfermedades que son transmitidas fácilmente en contextos con ausencia o déficit de estos servicios.

En la página siguiente se presenta una representación gráfica del SISTEMA ALIMENTARIO NUTRICIONAL (S.A.N), con sus correspondientes SUBSISTEMAS: Disponibilidad, Consumo y Utilización Biológica.

SISTEMA ALIMENTARIO NUTRICIONAL (SAN)



ESTADO NUTRICIONAL



CALIDAD DE VIDA

El sistema alimentario ha ido evolucionando y transformándose a través del tiempo de una manera que ha implicado el alejamiento cada vez mayor de la **disponibilidad alimentaria** que ofrecen los productores de alimentos hacia **el consumo de los alimentos** donde se encuentra ubicado el consumidor. Esta transformación no es total, por lo que necesitamos cada vez más reconocer la heterogeneidad de situaciones cuando hablamos del sistema alimentario y pasar a pensar en términos de “los sistemas alimentarios”.

Así, en función del avance del proceso de globalización podemos hacer referencia a un “sistema alimentario mundial” y a “sistemas alimentarios locales”; en base a los sistemas o modelos de producción utilizados para producir los alimentos a “sistemas alimentarios basado en la agricultura a gran escala” y a “sistemas alimentarios basado en la agricultura familiar”, en función de los destinatarios finales del sistema alimentario, podríamos hablar de los “sistemas alimentarios en el ámbito urbano” y “sistemas alimentarios en el ámbito rural”. Estos elementos nos darían numerosas caracterizaciones y particularidades de cada uno de los sistemas que muestran la heterogeneidad que no puede ser reflejada en un único “sistema alimentario”.

De esta diversidad, interesa rescatar a los “sistemas alimentarios” como sistemas sociales, aunque, a diferencia de otros sistemas de producción y consumo de bienes, este sistema social tiene determinantes “biológicos” tanto en el punto de partida (agricultura) como en el de llegada (nutrición humana).

Esta particularidad, hace que el objetivo de los sistemas alimentarios no sólo sea **mejorar la salud de las personas**, sino también **la de los ecosistemas**, los que se han visto fuertemente afectados por la transformación del sistema alimentario.

TRANSFORMACIÓN DE LOS SISTEMAS ALIMENTARIOS:

Como ya se ha mencionado, los sistemas alimentarios han ido transformándose con el tiempo. La transformación afecta la forma en que los alimentos se producen, se cosechan, se almacenan, se comercializan, se elaboran, se distribuyen, se venden y se consumen.

Si bien, no es posible abarcar en detalle este proceso de transición, los rasgos fundamentales pueden señalarse en alguno de estos puntos:

- Amplio desarrollo de la agricultura de tipo industrial.
- Desarrollo de plantas centralizadas de elaboración de alimentos y productos alimentarios.
- Empresas a gran escala de ventas al por mayor.
- Aparición de grandes superficies de comercialización (como los hiper y supermercados).

- Generalización de restaurantes de comida rápida.

Estos cambios se han dado en un contexto de alta urbanización (incremento de la cantidad de ciudades y de número de personas que viven en ellas), con la consiguiente disminución de la población que se dedica a la agricultura y la apertura del comercio alimentario a nivel mundial de la mano de los procesos de globalización.

De esta forma pueden sintetizarse los cambios en el sistema alimentario nutricional en tres palabras: INDUSTRIALIZACIÓN, COMERCIALIZACIÓN Y MUNDIALIZACIÓN.

Existen ventajas y desventajas que trae aparejado estos cambios en el sistema alimentario con impacto en numerosas variables: nutricionales, sociales, económicas y políticas.

Sintetizamos debajo algunas de estas, principalmente referidas al aspecto nutricional.

Entre las ventajas encontraremos:

- Aumento de eficiencia en las cadenas de suministro, almacenamiento, distribución y venta generando precios más bajos para los consumidores y más altos para los agricultores.
- La elaboración y el envasado de alimentos ricos en nutrientes pero altamente perecederos, como la leche, las hortalizas y la fruta, pueden aumentar la disponibilidad de una variedad de alimentos nutritivos para los consumidores durante todo el año.
- El mejoramiento de los servicios de saneamiento, la manipulación de los alimentos y las tecnologías de almacenamiento en los sistemas alimentarios tradicionales potencia la eficiencia y mejorar la inocuidad y la calidad nutricional de los alimentos.

15

Entre las desventajas:

- El alargamiento de la cadena alimentaria desde el productor al consumidor.
- El incremento de disponibilidad de alimentos muy elaborados que contribuyen al sobrepeso y a la obesidad.
- El incremento del riesgo de alteración, pérdidas y desperdicios de alimentos en esta cadena alimentaria tan larga.
- La pérdida o disminución de los puntos de venta tradicionales donde se ofrecen alimentos frescos sin procesamiento.

Tras la lectura del material bibliográfico sugerido les invitamos a:

- 1- Considerar los aportes de los diferentes materiales bibliográficos intentando a partir de los mismos realizar una **definición amplia** del concepto de Sistema alimentario.
- 2- Señalar en un cuadro Resumen ¿Cuáles son los factores que inciden sobre cada uno de los Subsistemas del Sistema alimentario Nutricional?
- 3- Identificar a partir de la lectura del Documento de FAO en Río+ 20 ¿Cuáles son los principales ejes que aporta este material para el análisis de los sistemas alimentarios?
- 4- ¿Qué cambios se han producido a través del tiempo en el Sistema alimentario nutricional y qué consecuencias positivas y negativas han acarreado los mismos?
- 5- Identificar en situaciones de la realidad (a través de noticias de la realidad local) al menos dos problemáticas vinculadas al sistema alimentario, explicitando el impacto de éstas sobre uno o más subsistemas del Sistema Alimentario (Disponibilidad, Consumo y Utilización Biológica).

T.P. Nº 2

PRINCIPIOS DE ECONOMÍA

Bibliografía base para la realización del T.P.:

* Introducción al tema en Guía de Trabajos Prácticos.

Bibliografía Ampliatoria:

* Páginas webs de consulta sobre indicadores económicos:

_ Comisión Económica para América Latina www.eclac.org

17

_ Páginas de Ministerios de Economía Nacionales y Provinciales.

_ Consejo Profesional de Ciencias Económicas de la Provincia de Córdoba. Comisión Asesora de Economía www.cpcecba.org.ar/cpce.asp?id=50

Alberto Acosta. Otra economía para otra civilización. TEMAS. Nº 75: 21-27. Julio-Setiembre 2013.

PRINCIPIOS DE ECONOMÍA

La economía es un concepto que no resiste una única mirada y definición. Dado a que este texto se limita a una revisión muy elemental de los conceptos vinculados, lo que sigue será una descripción básica de aspectos que permiten reconocer aspectos centrales de los sistemas económicos.

A continuación de este recorrido elemental, se plantearán las discusiones actuales que se dan sobre esta manera de mirar la economía que podemos considerar hegemónica al momento, a partir de los postulados centrales de lo que se denomina Economía Social.

La palabra economía proviene del griego oikos (casa) y nemein (administrar), por lo que originalmente hacía referencia básicamente a la obtención y administración del ingreso familiar.

Las lenguas modernas usan esta palabra para definir la ciencia social que estudia la producción, distribución y el consumo de bienes y servicios y su administración.

La definición ortodoxa de *Economía* incorpora una problemática que considera un eje central y motor de la propia economía como es la “escasez de recursos”. De esta forma, la economía desde esta mirada es “la ciencia que se ocupa de la administración de los recursos escasos para la producción de bienes y servicios que permitan la satisfacción de las necesidades del individuo y la sociedad en la que está inserto”.

Esta definición es la que orienta en la mayor parte de los casos el análisis de algunos de los elementos y conceptos centrales de la economía, como se verá a continuación.

En la medida que la economía estudia la manera en que los individuos y las sociedades emplean esos recursos escasos, intenta responder interrogantes como los siguientes:

- ❑ ¿Qué producir?
- ❑ ¿Cuánto producir?
- ❑ ¿Cómo producir?
- ❑ ¿Para quién/es?

Esto implica considerar quiénes son los agentes económicos que participan del sistema: **hogares, empresas y estado.**

En una aproximación muy simple, podemos decir que la principal actividad de las empresas es la producción, mientras que la de los hogares es el consumo. Así, las empresas producen los bienes para que sean consumidos por los hogares, mientras estos compran esos bienes para la satisfacción de sus necesidades.

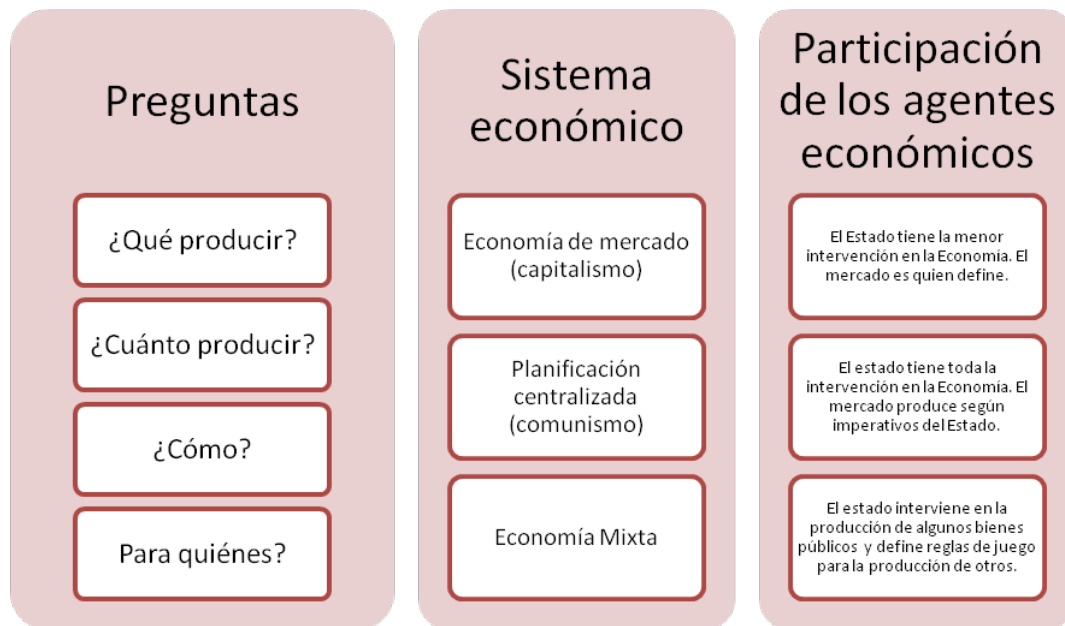
El caso del Estado es particular. Su función principal consiste en la regulación de las condiciones bajo las cuales opera la economía. Pero tiene, además, una participación especial en el sistema económico:

-Por un lado, debe ser el agente económico que provea cierta clase de bienes y servicios denominados bienes y servicios públicos. Estos son por ejemplo: la seguridad nacional, salud, educación y conservación del medio ambiente.

-Por otra parte, puede intervenir en la asignación de recursos en casos en los que el mercado presenta limitaciones para alcanzar los objetivos deseables de cobertura de necesidades.

El grado en el que el Estado participa (mayor o menor medida) de estas funciones determina el tipo de sistema económico que la sociedad organiza para responder a la resolución de sus cuestiones económicas básicas.

Así:



Actualmente la mayor parte de los países del mundo desarrollan lo que denominaríamos economías mixtas, incluyendo Argentina entre ellos.

Los agentes económicos, con el propósito de producir bienes para la satisfacción de las necesidades individuales y colectivas de los ciudadanos de un país, se valen de distintos recursos, a los cuales se les reconoce como **factores productivos**.

Estos son: **el trabajo humano** o **Mano de Obra**, el **Capital** y los **Recursos Naturales**.

Destacaremos **el trabajo o Mano de Obra**. A través de su capacidad de trabajo, organiza y ejecuta la producción.

Aquí resultan de interés algunos conceptos utilizados en economía que brindan elementos para caracterizar el trabajo humano³.

a) Población económicamente activa: la integran las personas que tienen una ocupación o que sin tenerla la están buscando activamente. Está compuesta por la población ocupada más la población desocupada.

- **Población ocupada:** conjunto de personas que tiene por lo menos una ocupación.
 - **Población subocupada horaria:** se refiere a los ocupados que trabajan menos de 35 horas semanales por causas involuntarias y están dispuestos a trabajar más horas.
 - **Población sobreocupada:** población ocupada que trabaja más de 45 horas semanales.
- **Población desocupada:** se refiere a personas que, no teniendo ocupación, están buscando activamente trabajo en los últimos 30 días.

b) Población inactiva: conjunto de personas que no tienen trabajo ni lo buscan activamente. Puede subdividirse en inactivos marginales e inactivos típicos según estén dispuestos o no a trabajar.

A su vez, la población económicamente activa, se caracteriza por una gran diversidad de grados y tipos de calificación. A éstos se los puede agrupar en dos grandes grupos:

1. Trabajador calificado: aquel que no puede ejercer sus funciones sin un cierto período de aprendizaje.
2. Trabajador no calificado: aquel que no necesita período de aprendizaje para el ejercicio de sus funciones.

Los **recursos naturales** son los elementos de la naturaleza que se pueden incorporar a las actividades económicas, como son: suelo, bosque, yacimientos minerales, recursos hidrológicos, otros. Actualmente y a partir del paradigma del desarrollo sustentable, se diferencia en la ciencia económica el alcance de estos recursos según sean renovables o no. Dentro de los recursos naturales no renovables se destaca el ejemplo de los recursos energéticos (recursos que se agotan al emplearlos en el proceso productivo). Entre ellos tenemos el ejemplo de los combustibles fósiles (petróleo, carbón, gas natural).

³ Se presentan las categorías que se toman actualmente en la Encuesta Permanente de Hogares 2015- INDEC.

El **Capital** está integrado por bienes que no se destinan al consumo, sino que se emplean para la producción de otros. Dentro de éstos se encuentran fundamentalmente la infraestructura y la tecnología o equipamientos que se emplean en el proceso de producción.

Los variados elementos que participan en la vida económica de una nación, así como sus consecuencias y dependencias, se suman en un todo denominado, sistema económico, que esquematizaremos más adelante.

Sistema Económico

Una de las características de los sistemas económicos modernos, es la creciente distancia que separa el inicio de la producción y el consumo final de los bienes, tal como lo hemos señalado para el caso de los alimentos en la Unidad anterior. (Sistema/s Alimentario/s).

En una economía moderna, ciertos hombres trabajan en la extracción de mineral, éste pasa a empresas siderúrgicas, cuyo producto pasa a otras industrias y finalmente después de recorrer ese mineral una larga cadena de transformaciones, es entregado a los consumidores.

Las Unidades Productivas son las expresiones más simples del sistema económico. Estas articulan los llamados Factores de la Producción o Productivos: el trabajo o Mano de Obra (MO), capital (K) y recursos naturales (RN), con el propósito de obtener determinados bienes y servicios. Estas unidades concretan el fenómeno de división social del trabajo.

La sumatoria de Unidades Productivas integran el **Aparato Productivo** de una economía determinada. De la diversidad de papeles que desempeñan la gran cantidad de unidades de un sistema o aparato productivo, pueden encontrarse tres grandes sectores dentro de éste.

Sector primario: abarca las actividades próximas a las bases de recursos naturales (agropecuarios y extractivos).

Sector secundario: reúne actividades industriales, mediante las cuales los bienes son transformados, tomando características propias de los distintos grados de elaboración.

Sector terciario: son aquellas actividades cuyo producto no tiene expresión material, pero del cual emana una muy variada gama de "servicios". (por ej. transporte, educación, justicia, etc.).

Los grandes sectores de la economía comprenden numerosas ramas de actividad que, a su vez son expresión de las distintas empresas o unidades productivas. Articulados los factores en el seno de éstas surge la producción de **bienes y servicios** destinados a atender las necesidades de la población.

Tales **bienes y servicios** pueden ser clasificados de diversas formas.

Según su DESTINO y conforme lo explicado en párrafos precedentes, los bienes se clasifican en:

- a) **Primarios**
- b) **Secundarios**
- c) **Terciarios**

Se relaciona con el sector de la economía de donde proviene cada bien.

Según su DESTINO O FINALIDAD, éstos se clasificarán en:

- d) **De consumo:** destinados a la satisfacción directa de las necesidades humanas, Ej.: alimentos, ropa, etc.
- e) **De capital:** no atienden directamente las necesidades humanas, se destinan a multiplicar la eficiencia del trabajo permitiendo la continuidad del ciclo producción. Ej.: instrumentos, máquinas, carreteras, etc.
- f) A su vez los bienes pueden valorarse como **Bienes Finales e Intermedios**. Los primeros son aquellos que directamente se destinan al consumo puesto que ya han sufrido las transformaciones necesarias para su uso, mientras que los **Bienes Intermedios** son aquellos que deben sufrir nuevas transformaciones hasta alcanzar su destino final, es decir, antes de definirse como un bien de consumo o de capital.

22

El **aparato productivo de un país** da origen a dos flujos simultáneos:

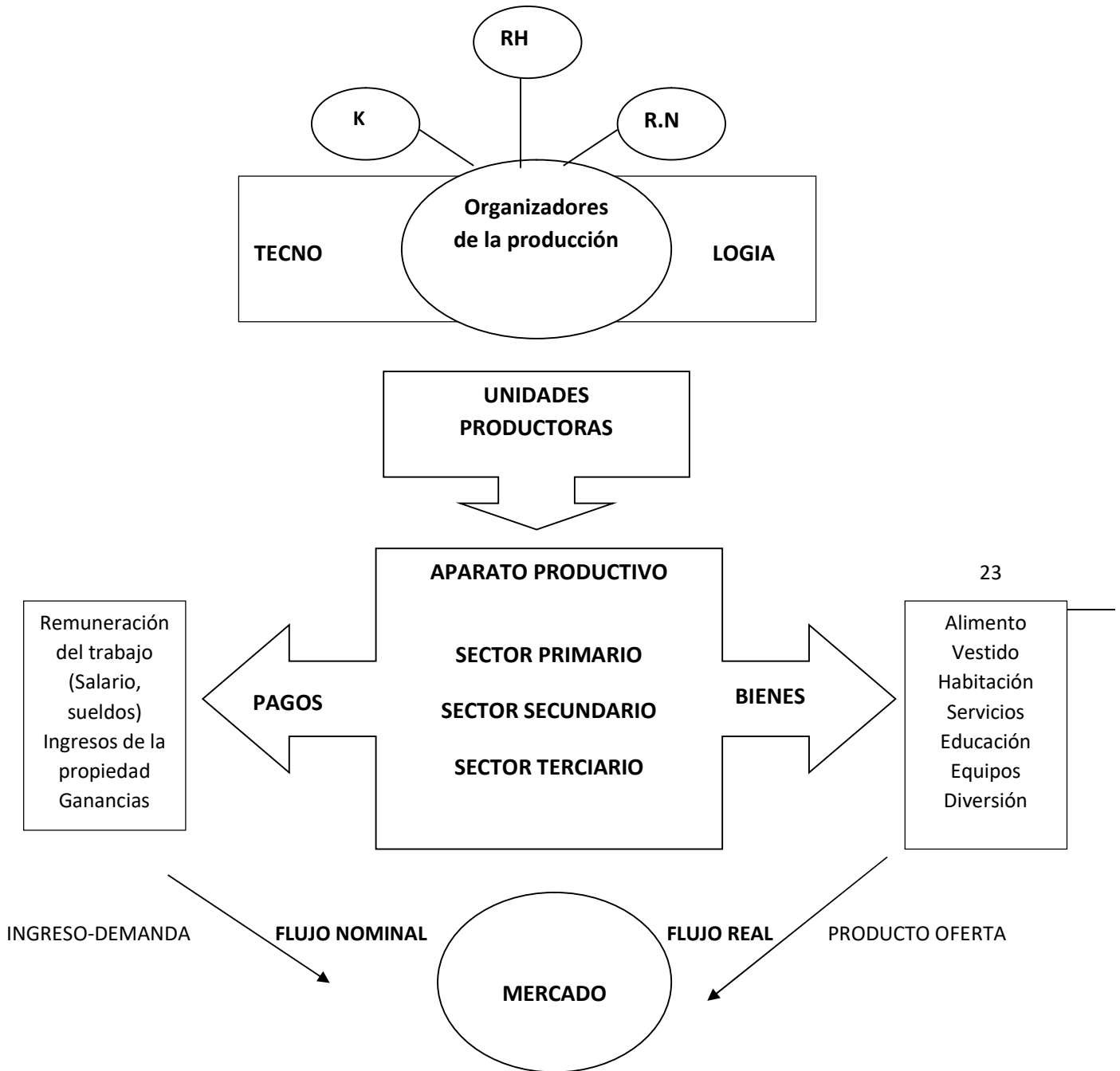
Flujo real: constituido por los bienes y servicios que en su totalidad han producido las unidades productivas de los diferentes sectores de la producción.

Flujo nominal: reúne los pagos realizados por el sistema en su operación a lo largo del proceso productivo (pagos al personal empleado, remuneración a los propietarios de los factores de capital y recursos naturales utilizados, etc.) La totalidad de estos ingresos se constituye en el ingreso de la comunidad.

El flujo de ingresos permite a los hombres adquirir ciertos y determinados bienes y servicios. En contraposición, el caudal de bienes y servicios le es ofrecido en el mercado por las unidades productoras.

Quienes detentan ingresos en busca de la satisfacción de sus necesidades y quienes ofrecen mercaderías y servicios dispuestos a cederlos mediante el pago de determinada cantidad de dinero, se encuentran en el **mercado**, donde la producción alcanza su destino final, adquirida por los miembros de la comunidad, según su ingreso monetario.

Una versión simplificada del sistema económico.



El consumidor en la economía

¿Cuál es entonces, el papel del consumidor que demanda (flujo nominal) en el mercado los bienes y servicios producidos por las Empresas (flujo real)?

Para la economía de libre mercado, el consumidor se plantea como el soberano del sistema económico, ya que sus actitudes tendientes a satisfacer las necesidades son el estímulo que las unidades productoras (y comercializadoras) encuentran para su actividad económica. De esta forma, a través de la información acerca de lo que ocurre en los mercados, es decir, del conocimiento de los distintos bienes y servicios que la actividad económica ha generado, ejerce su potencial derecho a la elección de los mismos, entre las distintas alternativas que se le presentan. Según esta postura, actuando racionalmente, el consumidor genera competencia entre los vendedores, los cuales a fin de lograr beneficios normales, ajustan la producción y venta de sus productos, tratando de reducir sus costos y aumentar la calidad del producto.

En síntesis, se defiende la idea de un mercado perfecto, en el que los precios de los productos y las cantidades ofrecidas se regulan por el libre juego de la oferta y la demanda.

Sin embargo, en la realidad, conocer hoy en día la información de todas las unidades productivas, resulta una tarea prácticamente imposible para el consumidor, por lo que su elección se ve restringida en muchas ocasiones, a la información parcializada con la que cuenta, a lo que tiene más accesible o a la información que brinda la publicidad y la presentación o aspecto del producto.

La libertad de elección está más condicionada aún en caso de la existencia de monopolios (un único oferente en una actividad productiva), ya que el comprador allí carece de libertad: debe comprar la mercadería al precio y las condiciones que le sean impuestas. Esto sucede en muchos casos con servicios públicos como el transporte o la energía.

Volvamos entonces a la idea de que el consumidor es el soberano del sistema económico. ¿Es realmente así?.

Cortina⁴ lo explica de esta manera:

“Los consumidores no son soberanos, pero tampoco simples marionetas, sino personas autónomas que tienen el poder de cambiar la forma en que consumen por razones de justicia y felicidad, tomando conciencia de sus motivaciones personales, de las creencias

⁴ Citado por Rodríguez Díaz, S. “Para refutar lo del consumo libre soberano”. Consumismo y Sociedad: Una visión Crítica del Homo Consumens. Nómadas, núm. 34, 2012. Universidad Complutense de Madrid. España

sociales, de los mitos de su sociedad, sabiendo descodificar la propaganda, descubriendo las convicciones asumidas en su primera socialización, conociendo distintos estilos de vida capaces de conferirles una identidad social digna y, al hacer sus elecciones de consumo, tomando conciencia de la incidencia que éstas tienen en su propia vida y en la de los demás seres humanos. Los consumidores pueden participar en asociaciones y organizaciones que defiendan sus derechos, y exigir responsabilidades a empresas y poderes públicos. La libertad no es sólo independencia o autonomía, sino también participación, y desde los años ochenta y noventa del siglo XX los consumidores han cobrado una fuerza que les convierte, no en clase universal, sino en ciudadanos responsables de canalizarla en un sentido transformador”.

Por ello, también se han definido derechos específicos de los consumidores, que tratan de un conjunto de normas destinadas a proteger al consumidor de bienes y servicios, otorgándole en la relación con los vendedores, proveedores, una serie de derechos y asimismo de obligaciones.

Estos derechos buscan evitar que los proveedores abusen de su poder (por ejemplo, alterando precios, bajando la calidad del producto, no cumpliendo con lo prometido en las etiquetas, no facilitando todos los servicios prometidos al consumidor, no alertándolo de las condiciones generales del contrato, etc.).

Por otra parte, se procura que cumplan con la calidad de los bienes y servicios que ~~se~~ ofrecen, regular la publicidad que se dirige al público consumidor, establecer procedimientos especiales con el objetivo que los consumidores puedan defenderse en los organismos públicos que se creen con el fin de protegerlos, estipular las infracciones de los productores y las correspondientes sanciones, entre otras.

Debates en Economía: Economía social

En los párrafos precedentes se ha descrito los principios económicos que rigen básicamente en las economías actuales que asimilan **“lo económico”** a los bienes y servicios que se venden e intercambian en el **mercado** y son **“valuados”** en términos monetarios.

Sin embargo, existe toda una corriente de conceptos y prácticas económicas que toman distancia de esta postura y que viene generando discusiones sobre las ideas vigentes y naturalizadas hoy en día en el campo de la economía.

Estas prácticas económicas buscan dar respuesta a las carencias y necesidades de una parte de la población, que no son satisfechas por el mercado (Empresas) ni por el Estado, por lo que se constituyen en un sector específico de la economía que es diferente al privado y al público. Dichas prácticas, incorporan dimensiones sociales y culturales, como la pertenencia

a un grupo con una identidad colectiva y un destino común, y políticas en la medida que buscan disputar o romper con la economía vigente.

Características de la economía social

¿Cuáles son las grandes características diferenciadoras que plantean estos autores quienes dicen que “otra economía es posible”? De hecho, señalan que no sólo es posible, sino que ya existe, adoptando diferentes prácticas y nombres: economía social, solidaria, economía de la solidaridad. Todas ellas prácticas económicas que intentan guiarse por valores como la solidaridad, la justicia, la participación, la cooperación, la comunidad y la sostenibilidad.

En vez de centrarse en la ganancia, buscan satisfacer las necesidades de todos (alimentación, vivienda, etc). En lugar de organizarse en torno a la pertenencia del capital lo hacen democráticamente alrededor del trabajo humano. En lugar de tratar al medio ambiente como una fuente de recursos para ser utilizado, transformado y descartado, se consideran partes inseparables de ese medio y buscan protegerlo.

Uno de los principales aportes que realiza la economía social, es el de situar el carácter histórico de la economía. Se reconoce así las actividades económicas descritas como parte del sistema económico no se dan en un vacío sino que se encuentran contextualizadas. Así sugieren que la economía de mercado no es la única modalidad que ha existido en la historia humana a través de los tiempos, sino que viene dada por una serie de decisiones y procesos que fueron constituyéndola.

La economía social retoma dos grandes aspectos: visualizar a las personas insertas en una sociedad y a la economía como parte de otras esferas de la sociedad.

De esta manera, se supera en primer lugar la idea de un individuo aislado que toma sus decisiones en el mercado de manera racional y sin considerar en ninguna medida las decisiones de los demás.

Por otro lado, la esfera de la economía no puede verse separada de las demás esferas de la sociedad por dos razones:

- A pesar de la expansión del mercado no toda la economía moderna queda contenida o subsumida a las relaciones del mercado. Hay expresiones no mercantiles y no monetarias de la economía actual que son de gran importancia y se dan en el marco de las relaciones sociales.
- El mercado en sí mismo no puede ser explicado enteramente por “leyes propias” desarraigadas del carácter de la sociedad en la cual existe.

Así, se plantea que se pueden reconocer diferentes maneras de obtener bienes materiales o inmateriales:

- A través del intercambio en el mercado (ya sea monetario o no monetario como por ejemplo el caso del trueque),
- A través de la redistribución por diferentes mecanismos institucionales (ej. planes sociales que satisfacen necesidades de alimentación, vivienda, etc.)
- A través de las relaciones de reciprocidad (donaciones, ya sea personales o a través de organizaciones),
- A través del autoabastecimiento familiar o comunitario (por ejemplo las propias huertas en los hogares).

La creación de valor se origina en el trabajo humano y no sólo en la utilidad o la escasez de los bienes para asignarles el precio a los mismos. Por ello, también algunos autores la llaman economía del trabajo.

Es muy difícil hoy en día resumir las diversas modalidades que toma la Economía Social, ya que se encuentra en constante movimiento. Sin embargo podríamos sintetizar algunas cuestiones:

Las actividades vinculadas a la economía social se centran en diferentes aspectos de la economía: **producción** (trabajo cooperativo), **comercialización** (comercio justo), **consumo** (como consumo responsable), **crédito** (finanzas éticas), circulación de la **moneda** (las monedas sociales y locales) entre otras.

27

Así insertándose de diferentes formas y organizándose bajo diferentes modalidades podemos encontrar diversas formas organizativas:

- Redes de producción de alimentos para el auto sustento y el mercado local.
- Asociaciones de productores que comercializan juntos.
- Redes solidarias de trueque de bienes y servicios, con o sin emisión de moneda local.
- Redes de comercio justo y solidario (local, nacional e internacional).
- Organización de puntos de comercio o ferias (vínculo productores y consumidores)
- Cooperativas de producción para el mercado.
- Cooperativas de producción y/o distribución de energía, agua, prestación de servicios sanitarios, transporte, disposición y reciclado de residuos.
- Empresas recuperadas por los trabajadores.
- Cooperativas de construcción, mejoramiento y gestión de vivienda y del hábitat.
- Cajas de ahorro y crédito, bancos comunales, cooperativas de ahorro y crédito.
- Cooperativas de escuelas.
- Redes de ayuda mutua o mutuales: seguridad social; comedores comunitarios, clubes de madres, cuidado (guarderías de niños, personas con capacidades especiales, adultos mayores).
- Asociaciones y redes territoriales para el uso racional compartido y la conservación de los recursos naturales (agua, bosques, energía).

- Huertas comunales.

Uno de los valores centrales que agrupa a este tipo de prácticas económicas en las diversas etapas (producción, distribución, consumo) es la solidaridad que puede entenderse en un doble sentido: no solamente lo que hacemos asociativamente en conjunto con otros, sino también considerándolo un comportamiento que tiene en cuenta el bienestar de un tercero.

Contribuciones de diferentes corrientes de pensamiento al dimensionamiento de la economía social:

A partir de las contribuciones feministas a la teoría económica se considera dentro de la economía social al trabajo doméstico como parte de la economía ya que el mismo es un trabajo que permite a las sociedades resolver problemas de sostenimiento de la vida humana.

Por otro lado, desde las corrientes de economía ecológica se critica la visión de los recursos naturales, la energía y los residuos situados fuera del sistema económico como externalidades sin relación a éste. Así se plantea al sistema económico como un subconjunto de la sociedad y a esta de la biosfera. Se plantean los límites físicos y biológicos de los ecosistemas que entran en contradicción con la producción y crecimiento sin límite alguno.

Desde la economía comunitaria se hacen críticas al término “recurso” ya que si todo vive, ⁷⁸ que existe son seres y no objetos, y el ser humano no es el único parámetro de vida ni rey de la creación. Así, las relaciones económicas no tienen como fin acumular capital, sino esencialmente, preservar la vida.

Por ello los criterios que rigen tienen que ver más con una lógica de suficiencia (es decir, producir lo suficiente para satisfacer las necesidades), más que de eficiencia (ésta es generalmente entendida como la que busca una acumulación de bienes materiales cada vez más acelerada, y que no necesariamente refleja un creciente bienestar de todos los individuos y todas las comunidades).

En épocas de fuertes políticas neo liberales donde se prioriza a la acumulación de capital como el sentido orientador de la economía, la **economía social**, “está orientada a la reproducción ampliada de la vida del conjunto de la sociedad”. ⁵

En sus formas más diversas, es una manera de vivir que abarca la integralidad de las personas y designa la subordinación de la economía a su verdadera finalidad: proveer de manera sostenible las bases materiales para el desarrollo personal, social y ambiental del ser humano.

⁵ Coraggio, José Luis. Economía social, acción pública y política. (Hay vida después del neoliberalismo). Editorial CICCUS. 2007.

Constituye, al decir de Coraggio, una región “subterránea” de la economía, oculta para las estadísticas e indicadores utilizados habitualmente.

De esta forma, desde la economía social se plantea que la economía:

Es el sistema que se da una sociedad. Por ello, refuerza la idea de que no es algo dado y natural, sino una construcción que se realiza a través del tiempo y las sociedades que con sus decisiones va dando esta construcción.

Este sistema, no está configurado sólo por individuos aislados en un mercado, sino por, reglas, normas y prácticas que van complejizando las decisiones que se toman en términos de producción, consumo y distribución de bienes y servicios.

La organización y distribución de los bienes y recursos generados tiene como fin satisfacer las necesidades legítimas de todos los miembros de la sociedad intergeneracionalmente. Esto implica que la posibilidad de satisfacer las necesidades debe darse para toda la sociedad, son sólo para algunos miembros y pensando que las actividades económicas que se realicen hoy sean también factibles de seguir cubriendo en el futuro las necesidades de las generaciones venideras.

GLOSARIO DE TERMINOS DE USO HABITUAL EN ECONOMÍA

29

Producto Bruto Interno (P.B.I) : El valor monetario total (calculado según los precios del mercado) de todos los bienes y servicios finales producidos en una economía durante un período dado (normalmente un año) . Este indicador expresa el nivel de actividad de los distintos sectores de la economía, permitiendo comparar la realidad del país con otros países, o a través de los años determinar el crecimiento o la disminución del mismo.

Producto Bruto Nacional (P.B.N): se obtiene de descontar la parte del PBI correspondiente a lo producido por los extranjeros en el país e incorporar la producción realizada por capitales nacionales fuera del país.

Producto Bruto per cápita: se obtiene al dividir el valor del PBI por el total de la población. Este se usa como promedio alrededor del cual pueden encontrarse dispersos los ingresos de los habitantes del país.

Precio de equilibrio: hace referencia al punto donde la producción total de bienes y servicios es igual a todos los bienes y servicios requeridos por la sociedad; el público está comprando todo lo que desea adquirir y el nivel de producción no tiene tendencia a variar. (Beneficia tanto al Consumidor como a quien lo Ofrece al Mercado).

Ingreso monetario: cantidad de unidades monetarias recibidas durante un período de tiempo determinado en retribución del trabajo.

Ingreso real: se denomina también capacidad adquisitiva o de compra. Se determina en función del ingreso monetario y de los precios existentes en la economía. Mientras más bajos sean los precios conseguidos, mayor será la capacidad adquisitiva. Disminuye en períodos de inflación.

Elasticidad-Precio de la demanda: se define como la sensibilidad de la cantidad demandada de un bien cuando su precio final se modifica, expresándose en el cambio porcentual de la cantidad demandada dividido por el cambio porcentual de su precio. La demanda es elástica, cuando la variación porcentual del precio produce una variación porcentual de la cantidad demandada mayor que aquella.

Monopolios: En economía, un monopolio existe cuando una empresa tiene suficiente control sobre un producto o servicio en particular para determinar de manera significativa las condiciones en que otras personas tendrán acceso a ella. Los monopolios son así caracterizados por la falta de competencia económica para el bien o servicio que prestan y la falta de bienes sustitutos.

Oligopolios: situación del Mercado en el que unas pocas empresas llevan a cabo la producción de un bien o servicio, lo que crea un alto grado de interdependencia entre las decisiones de las mismas, y dificulta la libertad de elección de los consumidores.

Luego de la lectura del Material Introdutorio al tema “Principios de Economía” en esta Guía de Trabajos prácticos le orientamos a:

1. Identificar los diferentes conceptos de economía a los que hace alusión el material introductorio sobre “Principios de economía”, diferenciando los conceptos de economía y economía social.
2. Mencionar tres ejemplos de cada tipo de bien, según lo indica la primera columna.

BIEN PRIMARIO			
BIEN SECUNDARIO			
BIEN TERCIARIO			

BIEN DE CONSUMO			
BIEN DE CAPITAL			

31

3. Clasificar los siguientes bienes/servicios según su origen y según su destino.

Bienes / Servicio	Origen	Destino
Herramientas para huerta		
Petróleo		
Consulta médica		
Servicio de luz eléctrica en una Industria.		
Máquina de coser industrial		
Computadora de uso personal		
Cosecha de trigo		
Servicio de internet		
Tablas de madera		

4. Identificar con respecto al enunciado de la columna central su calidad de Unidad Productiva o Bien de Consumo o Capital, y su respectivo origen (primario, secundario, terciario).

	Bar	
PRIMARIO	Hipermercado	UNIDAD PRODUCTIVA
	Explotación frutícola	
	Juguetes	
	Balanza de pie en consultorio Nutricionista	
SECUNDARIO	Paquete de fideos	BIEN CONSUMO
	Tractor	
	Gimnasio	
	Aseguradora de Riesgo de Trabajo	
TERCIARIO	Servicio de Transporte de caudales	BIEN CAPITAL
	Empresa de telefonía celular	

5. Citar los bienes de capital que hoy identificarían como necesarios para llevar a cabo las siguientes situaciones laborales posibles como futuros Lic. en Nutrición: 32

-
- Profesional que se desempeña en un Municipio del interior provincial a cargo de la planificación de acciones a nivel comunitario,
 - Profesional que se desempeña como supervisor en una empresa elaboradora de raciones alimentarias.
 - Profesional que se desempeña en consultorio de Obra Social asistiendo diariamente a sus afiliados.

6. Ejemplificar al menos dos Unidades productivas de cada uno de los Sectores que estén vinculados al Sistema Alimentario Nutricional.
7. Alguna/s de las Unidades productivas mencionadas en el punto N°6, ¿podría encuadrarse dentro de la corriente de Economía Social?. ¿Cuál/es?. Si no es así, citar algún ejemplo.

T.P. Nº 3

COMERCIALIZACION DE ALIMENTOS Y PATRONES DE CONSUMO

Bibliografía base para la realización del T.P.:

- Schejtman, A. Economía Política de los Sistemas Alimentarios en América Latina. Santiago, FAO/RLAC. 1994.
- Ranaboldo C. y Arosio M., Vínculos Rural-Urbanos: Cadenas cortas y sistemas alimentarios locales. Serie Documentos de Trabajo Nº 129. Grupo de Trabajo: Desarrollo con Cohesión Territorial. Programa Cohesión Territorial para el Desarrollo. Rimisp, Santiago, Chile. 2014.

Bibliografía Ampliatoria:

33

- Di Nucci, Josefina y Lang, Diana. El comercio tradicional de la alimentación en la Argentina. Redescubriendo espacios de la horizontalidad en un espacio de crisis. Revista Universitaria de Geografía. Vol 16. 2007.
- Ablin, Amalie. El supermercadismo argentino. 2011-. Disponible en: http://www.alimentosargentinos.gov.ar/contenido/sectores/niveldeactividad/08Ago_2012_supermercado.pdf
- María Mestres, Marcelo. ¿Para qué sirve anotar lo que se vende en la Feria?. IPAF. Región NEA. INTA. III Encuentro Nacional de las Ferias Francas y Mercados Solidarios – Oberá – Junio 2015.

COMERCIALIZACIÓN DE ALIMENTOS Y PATRONES DE CONSUMO

Retomando el desarrollo de las dos unidades anteriores (Sistema Alimentario y Principios de Economía), en esta Unidad nos concentraremos en analizar dos aspectos que configuran según Jean Pierre Polain el “espacio social alimentario”⁶. Según este autor este espacio está fraccionado en dos partes según su función en el sistema alimentario. El “espacio de lo comestible” y el “espacio del comensal”, que se refieren a los ámbitos de la producción y del consumo, respectivamente.

Así, hay una estructura productiva que constituye la producción y distribución de los alimentos (oferta) y una determinada estructura de consumo (demanda) conformada por un conjunto de modelos de consumo o patrones de demanda alimentaria.

Estructura productiva del sistema alimentario (Oferta): Características

El sistema alimentario es uno de los sectores más heterogéneos de las economías, ya que pueden coexistir en él: por el lado de la producción (agricultores, ganaderos, pescadores) unidades campesinas conformadas por familias con empresas agrícolas de carácter nacional o transnacional con muy diferentes dotaciones en lo que hace a sus factores de producción (principalmente el capital); en el área de la agroindustria pequeñas y medianas industrias conviven con grandes monopolios u oligopolios de la industria nacional o transnacional³⁴ finalmente a nivel de la distribución podremos encontrar lugares de venta informales, comercios pequeños, super o hipermercados, así como pequeños y grandes restaurantes y cadenas de comida rápida por ejemplo. Son por lo tanto unidades productivas muy diferentes entre sí, desde sus dimensiones económicas, laborales, tecnológicas, financieras y de cultura empresarial.

Actualmente, la agroindustria y el comercio resultan ser los principales orientadores del sistema alimentario ya que influyen no sólo en su esfera de acción, sino en el resto del sistema (hacia atrás en la producción agrícola y hacia adelante sobre los consumidores, principalmente a través de las acciones de marketing).

Según Martínez (2004) ⁷ “aún antes de la emergencia y expansión de los supermercados, el sector de comercialización de alimentos ocupaba un espacio crítico en el sistema alimentario pues debido a su ubicuidad, su incidencia en el precio que enfrenta el consumidor y al hecho de constituir el punto final de la cadena de oferta y el inicial del flujo de información hacia la producción, contribuye al ajuste entre la producción y el consumo. Con la creciente

6 Citado por: Azevedo da Silva, Clecio. La configuración de los circuitos de “proximidad” en el sistema alimentario: tendencias evolutivas. Doc. Anál. Geogr. 54, 2009. Pág 11-32.

7 Arturo León Rodrigo Martínez Ernesto Espíndola Alexander Schejtman. Pobreza, hambre y seguridad alimentaria en Centroamérica y Panamá. CEPAL - SERIE Políticas sociales. Santiago de Chile, mayo de 2004.

influencia de los supermercados, el sector –que era punto de información- ha pasado a ser cada vez más el punto de comando o núcleo de control de la evolución de los sistemas alimentarios”.

Estructura de consumo (Demanda) Patrones de consumo alimentarios

Entendemos a los patrones de consumo de alimentos como el conjunto de alimentos y productos alimenticios que un individuo, familia o grupo de familias consumen de manera ordinaria de acuerdo a un promedio habitual de frecuencia.

Este consumo habitual se ve influenciado por múltiples factores: económicos, sociales, culturales, psicológicos, etc. que determinan en mayor o menor medida la selección de los alimentos que se realiza, las formas de preparación y consumo de los mismos e incluso las circunstancias que rodean al acto alimentario.

Esto determina que las personas identifican a los alimentos con un carácter que va más allá de los componentes orgánicos que los constituyen y de una dimensión que rebasa el ámbito de lo material. De allí la confluencia de factores descriptos que hacen que al estudio de los patrones de consumo alimentario no baste con reducirlo a la cantidad y el tipo de alimentos que el hombre consume.

Por ello, cuando se emprende el intento de describir los patrones de consumo alimentario tanto a nivel individual, como familiar o comunitario, es necesario realizarnos una serie de preguntas que orientarán la tarea en la que los Lic. en Nutrición tenemos mucho que aportar y de la que podemos obtener muchos aprendizajes para mejorar nuestras actividades cualquiera sea el área de desempeño en la que estemos insertos.

Estas preguntas se refieren a:

¿QUIEN?: los diferentes grupos étnicos, los distintos estratos sociales, revisten en sus modos de alimentación características comunes entre sí y a la vez particulares respecto de los integrantes de otros grupos. Son notorias las diferencias entre los patrones de consumo de la población urbana y rural, y la población de estrato socioeconómico alto y bajo por ejemplo. *Este aspecto es el que profundizaremos en la Asignatura a través del Material Bibliográfico sugerido “Economía Política de los Sistemas Alimentarios”.*

¿QUÉ?: los patrones de consumo no se agotan con el estudio de los alimentos en sí mismos, ya que el hombre no los consume solos sino combinados entre sí y recurriendo a distintos modos de preparación que resultan en un plato determinado cuyas características nutritivas y sensoriales cambian a la de los alimentos originarios. Si bien la alimentación en la modernidad deja de depender de la producción del ecosistema inmediato (con su alternancia de abundancia y escasez según el ritmo de las estaciones) y se transforma en una alimentación des-localizada, porque la comida de la mesa puede provenir de diferentes partes del mundo, producida donde cueste menos, procesada para ser comercializada a gran

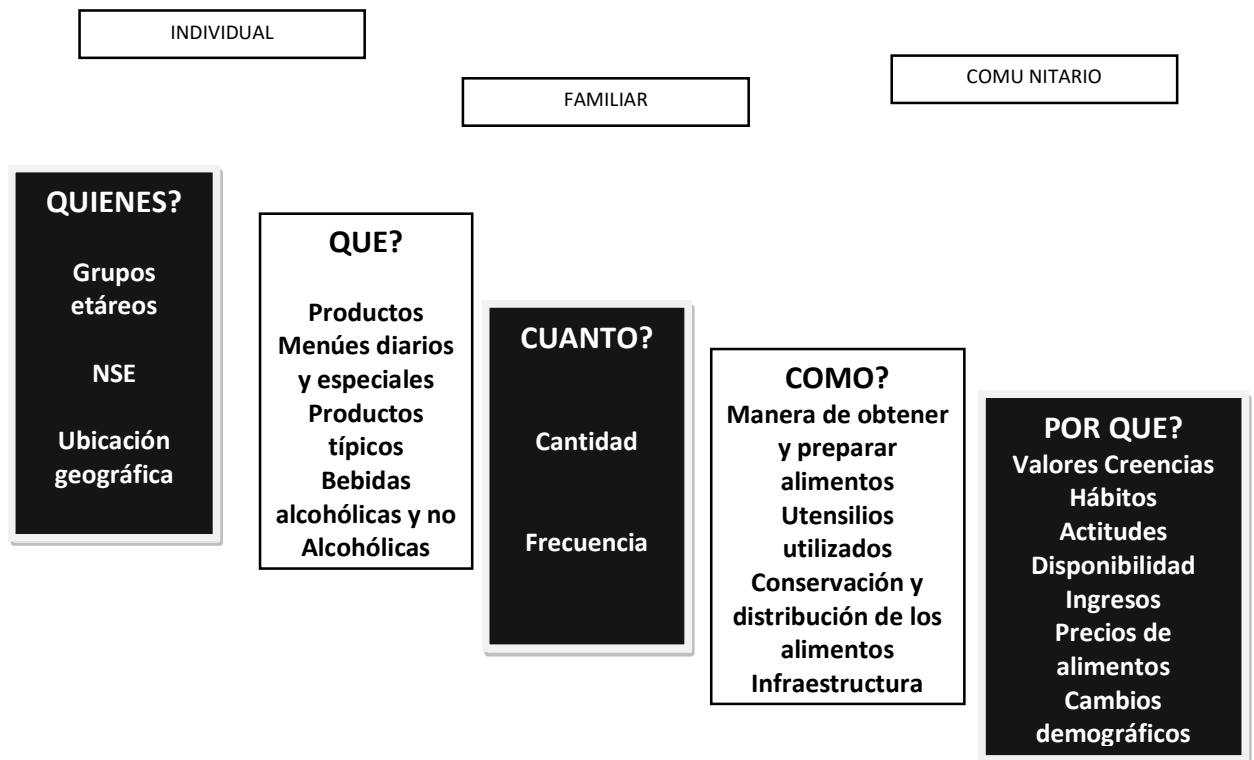
escala y distribuida según pautas menos nutricionales que publicitarias ⁸, persisten aún hoy las características de las diversas cocinas regionales, con sus particularidades en la preparación de platos típicos que toman los alimentos disponibles en la zona.

¿CUÁNTO?: la cantidad del alimento consumido (tanto en términos de su frecuencia y de su volumen o peso) nos aproxima a los Lic. en Nutrición a la distribución energética y de nutrientes que predomina en las dietas de las personas, familias o grupos comunitarios, pudiendo a partir de allí identificar desarmonías en la alimentación necesarias de ser abordadas a través de distintas estrategias.

¿CÓMO?: el momento de seleccionar los alimentos comienza a formar ya parte del patrón de consumo en tanto es el momento donde el consumidor toma la decisión de adquirir en el mercado (la mayor parte de las veces) determinados productos alimentarios que luego se integrarán a sus patrones de consumo. Esto se verá influenciado por el precio del producto, la calidad demostrable que el mismo puede tener, la influencia de los medios masivos que crece día a día, el nivel educativo de la persona en general y el de sus conocimientos respecto a los alimentos en particular. La infraestructura con la que cuente el individuo o familia condicionará los modos de preparación de los alimentos. Las transformaciones físico-químicas que se producen en el alimento son distintas si los mismos son hervidos, cocidos a la parrilla (con leña o carbón), cocidos al vapor, etc.

¿POR QUÉ? Este tal vez resulta uno de los elementos más interesantes para indagar ³⁶ respecto a los patrones de consumo, ya que en la decisión de consumo de determinados alimentos se ponen en juego un sinnúmero de factores que tienen que ver con las creencias y valores que le son atribuidos a los alimentos, hábitos que se internalizan en el sujeto desde las etapas más tempranas de su socialización, los ingresos del hogar, los precios de los alimentos en la zona que se relaciona a su vez con la disponibilidad de los mismos, y el entorno comercial que rodea el espacio geográfico analizado por ejemplo.

⁸ Aguirre,P. "Estrategias de consumo, qué comen los argentinos que comen". Ed. Miño y Dávila. 2005.



En esta Unidad incorporaremos el estudio de los espacios de comercialización, centrando sobre todo el análisis en dos grandes grupos como son los pequeños comercios y las grandes superficies (súper e hipermercados), sus características principales, radios de acción y población a la que atienden, dado su contacto más inmediato con el consumidor. También incorporaremos la mirada sobre los circuitos cortos de comercialización; una tendencia creciente que busca dar respuestas a las dificultades que el alargamiento de la cadena alimentaria viene provocando, los que se enmarcan en diferentes modalidades económicas.

Por el lado de la demanda, buscaremos identificar las características distintivas de los patrones de consumo de los pobladores de diferentes estratos sociales, así como de aquellos con diferente localización geográfica (urbana o rural).

T.P. Nº 3 “Comercialización de alimentos y patrones de consumo”

FECHA:

I PARTE (Trabajo Grupal)

1. Referirse al concepto de Patrones de consumo alimentario.
2. Elaborar un Cuadro Comparativo acerca de las diferencias entre los patrones de consumo entre el poblador urbano y rural y el poblador de bajos y altos ingresos.
3. Realizar un esquema comparativo de las características de los diferentes entornos de comercialización (grandes superficies y pequeñas superficies y circuitos cortos de comercialización)
4. ¿Qué articulaciones entre la oferta (tipo de espacio de comercialización) y demanda de alimentos (patrones de consumo de los diferentes grupos de población) se manifiestan en los diferentes espacios de comercialización?
5. ¿Qué tipo de economía/s reflejan los diferentes espacios analizados?

II PARTE (Trabajo en Terreno)

Fecha de entrega: A acordar en el transcurso del Cuatrimestre

Unidades de Comercialización alimentaria de distinta complejidad y sus consumidores. 38

Este trabajo de realización grupal tendrá tutoría y acompañamiento evaluativo docente, el mismo podrá sumarse a una Jornada que organizará la Cátedra con motivo del Día Mundial de la Alimentación (modalidad poster) (con certificación para tu curriculum)

Consignas de realización Grupal:

1. Observación de espacios de comercialización:

El grupo elegirá un espacio de comercialización entre los citados en el listado que se presenta debajo y realizará una observación orientada por los ejes que se explicitan.

Espacios de comercialización para seleccionar:

1. Hipermercado
2. Almacén
3. Mercado Norte o Mercado Sur
4. Ferias barriales
5. Feria agroecológica
6. Dietéticas

Observación

- Hacer una observación directa de la Unidad de comercialización que seleccionaron entre todo el equipo (guiándose con los ejes que se detallan en la tabla facilitada).
- Realizar un documento escrito que condense la observación concretada.

Tipo de Unidad de Comercialización:

Nombre de la unidad de Comercialización / Dirección / Día y horario en que se realizó la observación:

Ejes para la observación y descripción

Entorno:

El lugar y su ubicación: (es un edificio en sí mismo, local de un edificio, es una casa de familia?)

¿Cómo accede la gente al mismo?

(Llega caminando, en auto, en bicicleta?)

¿Qué barrio lo rodea? (Casas, edificios, edificios públicos cercanos?)

¿Hay otros comercios cercanos, dónde vendan alimentos ? ¿Cuáles? ¿Dónde?

Personas: (consumidores)

¿Quiénes van a comprar allí? (Varones, mujeres, niños, familias?)

¿Son de la zona? (llegan caminando, o en auto?)

Son compradores ocasionales? O se valora son consumidores que habitualmente acceden a este comercio?

Productos:

Qué productos se comercializan allí? (alimentos y productos, sólo productos alimentarios ..)

Están visibles los productos?

Tienen algún ordenamiento o ubicación especial en su disposición?

Comportamiento del consumidor:

¿El consumidor observa los alimentos antes de comprarlos?

(lee información sobre el producto antes de adquirirlo?)

¿Qué mira? (rotulado, fecha de vencimiento, precio, etc..?)

Concorre con Lista de alimentos a comprar?

¿Hace consultas sobre los alimentos? ¿En qué momento? ¿A quién?

¿Qué conversaciones se dan en estos espacios?

2. Relevamiento directo de datos (entrevistas):

Ampliaremos la identificación de los consumidores que concurren a esta Unidad de Comercialización y su comportamiento al:

- Realizar cada integrante del equipo dos entrevistas a los consumidores. (Participación voluntaria y anónima)
- Volcar los resultados del total de encuestas en tablas totalizadoras para permitir el análisis grupal de la experiencia.
- Realizar grupalmente el análisis de los datos obtenidos produciendo conclusiones, que permitan caracterizar el comportamiento de los consumidores del espacio de comercialización seleccionado.

Formulario de Encuesta al Consumidor de alimentos del Espacio de Comercialización
seleccionado:

Fecha:

Sexo Femenino Masculino

Edad: años.

Ocupación:

1. ¿Con que frecuencia compra en este local?

- * Varias veces en un día.
- * Todos los días
- * Algunos días en la semana
- * Una vez por semana
- * Una vez al mes
- * Algunas veces al año
- * Es la primera vez que compro aquí

40

2. Que aspectos o rasgos destaca de esta Unidad de Comercialización, respecto de otras?

3. ¿Cuándo compra alimentos en esta UNIDAD de comercialización: cuales son los dos principales aspectos que le hacen resolver su elección y compra? (MARQUE los TRES ASPECTOS más relevantes)

- a- Precio.
- b- Marca.
- c- Depende el producto que compre.
- d- Los gustos y preferencias personales o familiares.
- e- Valor o composición nutricional.
- f- Fecha de vencimiento.

4- Cuando realiza compra en esta Unidad, Usa LISTA ORIENTADORA....?

Si No

5- ¿Ante un aumento de precio de los alimentos o productos alimentarios que habitualmente compra en este lugar: Cuáles serían sus principales actitudes? (señale las dos más comúnmente adoptadas)

Dejar de comprar el alimento	Compra menos cantidad	Recurrir a comprar en diferentes lugares donde los precios sean más accesibles	Dejar de comprar esa marca y pasar a otra más barata	Seguir comprando igualmente

6 Tiene al momento de comprar algún producto alimentario, el hábito de leer el etiquetado de los alimentos?

SI (pase a la pregunta 7) NO (pase a pregunta 9)

41

7. Por qué lee el rótulo de los alimentos?

Indicación profesional

Por interés propio

8. Para que lee el rótulo?

Para corroborar información de la Publicidad

Para ver el valor calórico que aporta

Para valorar el tenor de algún nutriente en particular

(Grasas, Proteínas, hierro, Calcio, otras)

9. Cuando verifica alguna circunstancia que lo amerite al momento de comprar alimentos o productos alimenticios en este lugar, realiza reclamos ante los responsables?

SI NO

T.P. Nº 4

DESARROLLO HUMANO SOSTENIBLE

Bibliografía base para la realización del T.P. :

- * Introducción al tema en Guía de Trabajos Prácticos.
- * TODARO, M. "Economía para un mundo en desarrollo". Ed. Fondo de Cultura Económica.
- * BONI, A. "El paradigma del desarrollo humano sostenible". Universidad Politécnica de Valencia. Valencia, España, 2010.
- * P.N.U.D. Informe sobre el Desarrollo humano. 1991/1996.

Bibliografía Ampliatoria:

- *P.N.U.D. Informes anuales de Desarrollo humano. (1991 a 2013) Disponibles en: <http://hdr.undp.org/es/global-reports>
- * Informes sobre los Objetivos de Desarrollo del Milenio. Disponibles en: <http://www.undp.org/content/undp/es/home/librarypage/mdg/mdg-reports/>
- * López Pardo, C. "Desarrollo Humano. Concepto y Medición". En: Respyn. 2001.
- * Maire, B.; Delpauch, F. Indicadores de nutrición para el desarrollo. Guía de Referencia. Servicio de Planificación, Estimación y Evaluación de la Nutrición. Dirección de Nutrición y Protección del Consumidor. FAO. Roma 2006.

DESARROLLO HUMANO SOSTENIBLE

El tipo de sistema económico que orienta una sociedad tiene relación con el modelo de desarrollo que sostiene. ¿Entonces a qué llamamos desarrollo?

El concepto de desarrollo es resultado de una construcción social e histórica, y por lo tanto, es un concepto con alto dinamismo, pluralidad de significados y polémico dado los múltiples y encontrados enfoques que se han utilizado y utilizan para su análisis y conceptualización.

La tendencia a pensar respecto del desarrollo económico más que nada como crecimiento económico, estuvo sustentada principalmente por el hecho de que en la posguerra éste se convirtió en casi exclusivo objetivo de la política económica y principal interés de los economistas. Existía por lo tanto la inclinación a emprender el estudio de los problemas del desarrollo económico con los instrumentos diseñados para el análisis del crecimiento económico. De allí que el desarrollo económico es identificado por algunos autores con el crecimiento de la producción o con el PBI por habitante.

Esto muestra una clara tendencia a visualizar al desarrollo desde una perspectiva cuantitativa, descuidando su condición de PROCESO y de su carácter primordialmente cualitativo, ya que en el mismo, inciden aspectos culturales, demográficos, institucionales, geográficos y de infraestructura.

43

De esta forma surge la concepción del “**desarrollo humano**” que significó una nueva manera de entender al desarrollo donde los seres humanos se convierten en objeto y sujeto de su acción: ya no serán víctimas indefensas o receptores pasivos sino guías y protagonistas de los procesos de desarrollo.

El desarrollo así planteado se sustenta entonces, en la satisfacción de las necesidades humanas fundamentales, en la generación de una auto dependencia creciente y en la articulación de los seres humanos con la naturaleza y la tecnología, de los procesos globales con los comportamientos locales, de lo personal con lo social, y de la sociedad civil con el Estado.

Paralelamente al desarrollo humano surge el concepto de “**desarrollo sostenible**”, entendiéndolo como la no declinación del bienestar humano a través del tiempo.⁹ El concepto de desarrollo sostenible surgió esencialmente a partir de las preocupaciones relacionadas con la sobreexplotación de los recursos naturales y ambientales. Este origen no debe confundir la interpretación de sostenibilidad como exclusivamente vinculada al contexto ambiental. El concepto ha evolucionado para entenderse, entre otras formas, como un proceso en el cual las políticas se diseñan para generar un desarrollo que sea sostenible **económica, social y ecológicamente**.

⁹ López Pardo, C. “Desarrollo Humano. Concepto y Medición”. En: Respyn. (2);3. 2001.

El cumplimiento del triple objetivo de la expansión del ingreso, el desarrollo social, y la protección ambiental y la regeneración, genera “desarrollo humano sostenible”, convergiendo de esta manera los conceptos de “desarrollo humano” y “desarrollo sostenible”.

Los Materiales Bibliográficos sugeridos por la Cátedra¹⁰, abordan concepciones del Desarrollo desde la perspectiva del Desarrollo Humano y el Desarrollo Sostenible. Cada uno de los autores presenta particularidades en cuanto a los elementos analizados para describir al desarrollo. Será nuestra tarea intentar vincular los elementos conceptuales que tienen en común los autores, así como aquellos distintivos de cada enfoque particular.

Particular atención reviste la problemática de la medición del Desarrollo, ya que se hace necesario considerar variados aspectos que reflejan aspectos de carácter cuanti y cualitativo del proceso de desarrollo humano.

Para ello, se considera fundamental la definición de indicadores que pueden dar información de los problemas que afectan al proceso de desarrollo y las causas de los mismos, a fines de analizar la posible implementación de acciones y disponer luego el seguimiento de las mismas y la evaluación de los resultados que éstas producen.

Tal como la palabra lo sugiere un indicador da una “indicación”, es decir, trata de reflejar una determinada situación o una realidad subyacente difícil de calificar directamente, proporcionando generalmente un orden de magnitud.¹¹

44

El desarrollo constituye una compleja realidad que no puede ser valorada a través de un único indicador, ya que reflejaría una realidad limitada en relación a aquella que se pretende conocer. Por ello es necesario la utilización de diferentes indicadores. Estos pueden ser simples o complejos.

Los primeros son aquellos que sólo miden un fenómeno particular, mientras que los segundos se construyen a partir de la combinación de dos o más indicadores simples.

Podemos encontrar entre algunos ejemplos de indicadores simples aquellos referidos a los ingresos de la población: **ingresos medios familiares, % de ingresos destinados a la alimentación, % de población pobre**; aquellos que se refieren al nivel de vida en los hogares: **tasa de desempleo, % de viviendas con electricidad, % de familias con acceso al crédito**; al estado de salud de la población: **% de recién nacidos con bajo peso al nacer, prevalencia de anemia, prevalencia de infección por HIV en la población, tasa de fecundidad, % de partos con asistencia de personal calificado, tasa de mortalidad infantil, tasa de vacunación de**

¹⁰ Todaro, M. “Economía para un Mundo en Desarrollo”. Editorial Fondo de Cultura Económica. Boni, A. “El paradigma del desarrollo humano sostenible”. Universidad Politécnica de Valencia. Valencia, España, 2010.

PNUD “Informe del Programa de las Naciones Unidas para el Desarrollo Humano”.

¹¹ Maire, B.; Delpeuch, F. Indicadores de nutrición para el desarrollo. Guía de Referencia. Servicio de Planificación, Estimación y Evaluación de la Nutrición. Dirección de Nutrición y Protección del Consumidor. FAO. Roma 2006.

niños, número y/o porcentaje de personas con hipertensión, gramos de frutas y hortalizas consumidas por día; número de habitantes por profesionales (enfermeros, nutricionistas, médicos), % de parejas con acceso a la planificación familiar; a las condiciones económicas generales del país: **PBN, PBI, tasa de inflación, índices de precios de los alimentos,** a la problemática educativa: **tasa de alfabetización de adultos, nivel medio de instrucción de los adultos, tasa de matriculación de niños en enseñanza primaria y secundaria, relación número de alumnos/maestros,** o del medio ambiente: **% de superficies cultivadas, número de meses de sequía por año, tasa media anual de deforestación, emisión de dióxido de carbono por persona.**

Estos constituyen algunos ejemplos de indicadores que pueden utilizarse en la evaluación del desarrollo. Muchas veces resulta imposible la valoración de todos ellos y su síntesis en un único resultado que permita darnos un pantallazo general de la situación de desarrollo de un país.

Precisamente, sobre esta limitación, es importante señalar el aporte que el PNUD¹² ha hecho en relación tanto al desarrollo del concepto como a la medición del Desarrollo Humano.

El Informe sobre Desarrollo Humano que se elabora año a año desde 1990, presenta una visión global sobre la situación del “desarrollo humano”, definido como el proceso de “incrementar las posibilidades de elección de las personas”. Esta definición, basada en el enfoque de capacidades y titularidades de Amartya Sen¹³ se refiere no solo a las posibilidades de elección que permite un mayor ingreso, sino a la oportunidad razonable de las personas para desarrollar su potencial y “llevar una vida productiva y creativa, ~~de~~ acuerdo con sus necesidades e intereses” (Informe, 1990).

Para evaluar el avance de las condiciones de vida humanas, este Documento anual utiliza dos vías principales: por un lado, el cálculo de un indicador complejo, el Índice de Desarrollo Humano (IDH), que permite comparar, a través del tiempo, la situación relativa de los países en los tres aspectos más elementales del “desarrollo humano”. Por otra parte, el Informe analiza cada año algún tema en particular, relacionado con el desarrollo humano.

Junto al IDH se han venido utilizando, también por desarrollo del PNUD, otros índices complementarios. Por ejemplo:

1995: Índice de Desarrollo Relativo al Género e Índice de Potenciación de Género. (incorpora la desigualdad entre el hombre y la mujer).

1997: Índice de Pobreza Humana (IPH) (se concentra en la privación de la longevidad, los conocimientos y un nivel de vida decente. En este índice, contrariamente al IDH, mientras más alto es el valor, peor es la situación del país.)

A partir de estos índices, otros autores en distintos países han creado índices similares que intentan el desafío de dar cuenta de la forma más abarcativa posible de la medición del desarrollo humano.

¹² Pueden consultar su página web en www.pnud.org.

¹³ Economista Indio Premio Nobel en el año 1998.

Actualmente a nivel Mundial se encuentran en seguimiento 60 indicadores que se construyeron para medir los 8 objetivos de DESARROLLO DEL MILENIO que fueron elaborados en el año 2000 en el marco de la Cumbre del Milenio, donde 189 países se comprometieron a trabajar por el logro de estos objetivos para este año 2015.

Los mismos son:



[Objetivo 1: Erradicar la pobreza extrema y el hambre](#)

[Objetivo 2: Lograr la enseñanza primaria universal](#)

[Objetivo 3: Promover la igualdad entre los géneros y la autonomía de la mujer](#)

[Objetivo 4: Reducir la mortalidad infantil](#)

[Objetivo 5: Mejorar la salud materna](#)

[Objetivo 6: Combatir el VIH/SIDA, el paludismo y otras enfermedades](#)

[Objetivo 7: Garantizar la sostenibilidad del medio ambiente](#)

[Objetivo 8: Fomentar una asociación mundial para el desarrollo](#)

Algunos de los indicadores utilizados para la valoración del logro de los objetivos se mencionan a continuación:

46

Objetivo 1: *Porcentaje de la población con ingresos inferiores a 1 dólar por día; Prevalencia de niños menores de 5 años de peso inferior a lo normal.*

Objetivo 2: *Tasa neta de matrícula en la escuela primaria; Porcentaje de los estudiantes que comienzan el primer grado y llegan al último grado de la escuela primaria; Tasa de alfabetización de mujeres y hombres de edades comprendidas entre los 15 y los 24 años*

Objetivo 3: *Proporción de mujeres entre los empleados remunerados en el sector no agrícola; Proporción de puestos ocupados por mujeres en el parlamento nacional.*

Objetivo 4: *Tasa de mortalidad infantil; Porcentaje de niños de 1 año vacunados contra el sarampión.*

Objetivo 5: *Tasa de uso de anticonceptivos; Tasa de natalidad entre las adolescentes; Cobertura de atención prenatal (al menos una visita y al menos cuatro visitas)*

Objetivo 6: *Prevalencia del SIDA entre la población 15 a 24 años; Uso del preservativo en prácticas sexuales de alto riesgo; Porcentaje de población de entre 15 y 24 años con un conocimiento adecuado e integral del VIH/SIDA; Porcentaje de personas con infección avanzada por VIH con acceso a los medicamentos antirretrovirales.*

Objetivo 7: *Proporción de recursos hídricos totales usados; Proporción de áreas terrestres y marinas protegidas; Proporción de especies amenazadas de extinción; Proporción de la población que utiliza servicios de saneamiento mejorados.*

Objetivo 8: *Abonados a teléfonos celulares por cada 100 habitantes; Usuarios de Internet por cada 100 habitantes; Proporción de la población con acceso estable a medicamentos esenciales a precios razonables;*

Este año se dará forma en el ámbito de las Naciones Unidas a una nueva agenda de Desarrollo, la que estará basada en los logros y avances dados con los ODM. En Setiembre se adoptarán nuevos Objetivos (Objetivos del Desarrollo Sostenible) en la Cumbre Mundial sobre el Desarrollo Sostenible. Estos conformarán la Agenda del Desarrollo post-2015.

Se pueden consultar los Objetivos y metas del desarrollo sostenible que se propondrán (aún no son los definitivos, ya que continúa el proceso de consulta a la Edición de este Material de Cátedra), en esta dirección.

Objetivos y metas del desarrollo sostenible

<http://www.un.org/sustainabledevelopment/es/objetivos-y-metas-de-desarrollo-sostenible/?1234>

A partir de la lectura y comprensión de los materiales bibliográficos sugeridos por la Cátedra les proponemos que busquen:

1. Establecer una diferencia entre el crecimiento económico y el proceso de desarrollo humano.
 2. Precisar el concepto de desarrollo y las ideas complementarias a éste que plantean los diferentes autores. (Todaro, Mx Neef y el Programa de las Naciones Unidas - PNUD).
 3. Definir el desarrollo sustentable y ejemplificar situaciones que podrían poner en compromiso el desarrollo sustentable de una comunidad, relacionándolas con alguno de los Subsistemas del Sistema Alimentario nutricional.
 4. ¿Qué relación podemos establecer entre desarrollo humano y desarrollo sostenible?
 5. ¿A qué grandes áreas de problemas responden los Objetivos de Desarrollo del Milenio y cómo está incorporada la nutrición en los mismos?
 6. Señalar indicadores simples y complejos que puedan emplearse para valorar el desarrollo. Relacionar cada indicador seleccionado con el Subsistema del Sistema Alimentario con el que presente mayor relación.
 7. ¿Cómo visualiza su potencial aporte de Lic. en Nutrición como agente promotor del desarrollo humano?
-

T.P. Nº 5

DESARROLLO, POLITICAS SECTORIALES Y NUTRICION

Bibliografía base para el T.P:

- Introducción al tema en Guía de Trabajos Prácticos.
 - FAO. Incorporación de los objetivos de la nutrición en las políticas de desarrollo. Documento Temático Nº 8. CIN 1992.
 - United Nation Systems. Standing Comitte on Nutrition Nutrición y Objetivos del Desarrollo Sostenible posteriores a 2015. Un resumen de la política. Noviembre de 2014.
-

Bibliografía ampliatoria:

- United Nation Systems. Standing Comitte on Nutrition. Nutrición y Objetivos del Desarrollo Sostenible posteriores a 2015. Una nota técnica. Octubre de 2014.

DESARROLLO, POLITICAS SECTORIALES Y NUTRICION

Dadas las definiciones de desarrollo abordadas en la Unidad anterior, entendemos al mismo, en líneas muy generales como un proceso que busca mejorar la calidad de vida de las personas incluyendo la sostenibilidad de ésta última a través del tiempo, lo que implica consideraciones ambientales, financieras, sociales y demográficas.

Este proceso permitirá ir realizando cambios en las diversas áreas problemáticas que actualmente no favorecen esta situación. Nos preguntamos entonces, ¿cómo avanzar en ese sentido?

Las diferentes políticas sectoriales que abordan diferentes “cuestiones” o “áreas de problema”, constituyen de alguna manera, herramientas para favorecer el proceso del desarrollo, orientándolo hacia un escenario que busque ser superador de las condiciones actuales de vida de la población y el ambiente. Toda estrategia de desarrollo opera a través de un conjunto de políticas que aspiran a lograr determinados objetivos.

De esta manera, podemos concebir a las “políticas sectoriales”¹⁴ como un conjunto de acciones y omisiones que manifiestan una determinada modalidad de intervención del Estado en relación con una cuestión que concita la atención, interés o movilización de otros actores en la sociedad civil. De dicha intervención puede inferirse una cierta direccionalidad, una determinada orientación normativa, que previsiblemente afectará el futuro curso del proceso social hasta entonces desarrollado en torno a la cuestión.

A los fines didácticos podemos decir que el proceso de las políticas públicas sectoriales da inicio cuando al detectar un problema que por su importancia merece atención se inician acciones que busquen eliminarlo, cambiarlo, o reducirlo; luego de implementadas las mismas, evaluar los resultados logrados. En relación a esto algunos autores señalan las siguientes fases en la construcción de políticas públicas:

- * Identificación y definición del problema * Formulación de las alternativas de solución.
- * Adopción de una alternativa. * Implantación de la alternativa seleccionada. * Evaluación de los resultados obtenidos.¹⁵

El desarrollo de políticas que abordan los problemas relativos a la salud de la población, la educación, el ambiente, la agricultura, la economía, la demografía, el empleo y los ingresos, el desarrollo de la infraestructura, la vivienda y urbanización, los derechos humanos, el

¹⁴ En la Asignatura y a los fines de simplificación trataremos a las políticas sectoriales como sinónimos de políticas públicas o estatales tal como discute Ozlak y O'Donnell (1995).

¹⁵ Tamayo Saez, M. El análisis de las políticas públicas. En: Bañón, R. Carrillo, E. (Comp.) La nueva administración pública. Alianza Universidad. Madrid, 1997.

género, entre otras áreas de política, también pueden tener importantes repercusiones sobre la nutrición de las personas.

A su vez, la buena nutrición puede conducir a un impresionante rango de beneficios en áreas diferentes: mejor salud, desarrollo cognoscitivo, capacidad creativa, de trabajo; es decir el amplio desarrollo de las potencialidades de las personas en su vida.

A continuación sintetizamos en el siguiente Cuadro los mutuos impactos de las políticas sectoriales y la nutrición, que incidirán en el proceso de desarrollo.

Política Sectorial	Impacto en la Nutrición	Beneficios de la nutrición para la política sectorial
Derechos humanos	<ul style="list-style-type: none"> • El derecho a la alimentación, entre otros derechos sociales, está incorporado en los tratados de derechos humanos que en nuestro país tienen jerarquía constitucional, por lo que las políticas sectoriales deberían basarse para su formulación en dicha perspectiva, generando impactos positivos en la nutrición. • El enfoque de derechos humanos ayudar a mejorar el abordaje de los problemas nutricionales a través de enfoques más complejos e interrelacionados, considerando la indivisibilidad, e interdependencia de los derechos humanos. • Los derechos humanos sitúan la perspectiva de la responsabilidad del Estado en garantizar la alimentación para los ciudadanos quienes son titulares de ese derecho y no meros beneficiarios de un programa. 	<ul style="list-style-type: none"> • La práctica nutricional se basa considerablemente en los derechos económicos, sociales y culturales (derecho a la alimentación entre otros). • Existen mediciones objetivas del estado nutricional que pueden mostrar la situación de los derechos humanos en una comunidad. • Los datos que arrojan dichas mediciones sobre la situación nutricional pueden relevar discriminación (Uno de los principios fundamentales en el sistema de derechos humanos es la no discriminación) • Los programas de nutrición pueden ser espacios de participación, que constituye uno de los enfoques centrales en la perspectiva de los derechos humanos.
Educación	<p>En el marco de las políticas educativas, numerosas acciones pueden tener incidencia en la nutrición. Entre ellas:</p> <ul style="list-style-type: none"> • Estimular buenas prácticas de 	<p>La nutrición constituye una base fundamental en los procesos de aprendizaje de los niños.</p> <ul style="list-style-type: none"> • El desarrollo físico, mental y

	<p>seguridad, higiene personal, crianza de los niños y adopción de dietas saludables a través de la incorporación de diferentes contenidos en las currículas de las enseñanzas básicas, y del nivel secundario.</p> <ul style="list-style-type: none"> • Dentro de las Instituciones Educativas se desarrollan numerosas actividades de “educación para la salud” o “educación al consumidor”, que aportan a la prevención de enfermedades y a los buenos hábitos alimentarios de los niños y jóvenes. • Las instituciones educativas, en algunos casos, prestan servicios de salud o son objeto de intervenciones de los sistemas de salud. (Por ejemplo: campañas de vacunación, o de prevención de ciertas enfermedades, controles de crecimiento de rutina para pesquisar situaciones de malnutrición, entre otras). • Los programas de alimentación que se llevan a cabo en las Escuelas tienen importancia en los resultados de nutrición y el aporte a la seguridad alimentaria de las familias, así como al estado nutricional de los niños. • El entorno de alimentación que se da en las Instituciones educativas (los alimentos que se expenden en los kioscos, o se dan en las cantinas, la posibilidad de realizar actividad física) es un elemento muy importante sobre el que se están desarrollando numerosas políticas en la actualidad (Kioscos saludables, recreos saludables, entre otros). 	<p>social de los niños, se ve afectado por los procesos de malnutrición (déficits y excesos) así como los déficits de nutrientes específicos (principalmente hierro, e iodo) Esto tiene una fuerte incidencia en los procesos de aprendizaje escolar y por lo tanto en la repitencia, rendimiento y desgranamiento escolar.</p> <ul style="list-style-type: none"> • El rendimiento escolar cotidiano está influido por la alimentación del día. Por ejemplo, está comprobado que la falta de desayuno provoca un menor rendimiento en el proceso de aprendizaje.
--	---	--

<p>Ingresos, empleo y protección social.</p>	<p>Las políticas que se orientan a la mejora de los ingresos de la población, a través del empleo y/o la protección social tienen fuerte implicancia en la nutrición:</p> <ul style="list-style-type: none"> • La mejora en el nivel de ingresos en general, tiene incidencia no sólo sobre el tipo de alimentación al que tienen posibilidades de acceder las familias, sino también en otro tipo de satisfactores referidos a derechos sociales como el acceso a la salud, mejora del ambiente familiar, vivienda, etc. • Los programas de transferencia de ingresos (por Ej. Asignación Universal por hijo), que forman parte de políticas de protección social, pueden mejorar el consumo de alimentos y la diversidad en la dieta, entre otros factores como la mejora en el acceso a la educación y la salud. • Las normas y políticas que regulan las características de los empleos y el entorno donde éstos se desarrollan, tienen mucha relación con la situación de salud y nutrición, dependiendo de la carga de trabajo y tipo de horarios, esfuerzo físico que se realiza, manejo de materiales contaminantes, por ejemplo. Actualmente, se están desarrollando numerosos estudios acerca de las repercusiones en la salud (obesidad y enfermedades asociadas) que el trabajo en turno nocturno promueve por la alteración de los ritmos circadianos. 	<p>El estado nutricional de las personas favorecerá los aspectos que tengan que ver con las políticas de ingreso y empleo.</p> <ul style="list-style-type: none"> • El estado nutricional de las personas, favorece la elevación del nivel de ingresos, al posibilitar el desarrollo del trabajo en el mercado (disminuyendo los días de inasistencia por enfermedad, la posibilidad de ser más activos y creativos en su trabajo) así como en el trabajo no remunerado (actividades de trabajo doméstico y cuidado de los integrantes de la familia). • La alimentación adecuada en los ámbitos de trabajo (disponibilidad de alimentos saludables e inocuos, favorece también el desempeño laboral y reduce las posibilidades de enfermedades asociadas a la malnutrición).
--	--	---

<p>Demografía</p>	<p>Las políticas que abordan el crecimiento de la población, los procesos de urbanización, entre otros aspectos, tienen una gran importancia para la situación de nutrición:</p> <ul style="list-style-type: none"> • La evolución del número total de habitantes (si crece o decrece el número de personas en un país o región) implica cambios en relación a la cantidad de alimentos disponibles per cápita. • La relación de población activa/dependiente genera distribuciones del ingreso per cápita que se traducen en un determinado acceso a los alimentos. • El hecho que puedan espaciarse los embarazos y lograr menores tasas de fecundidad, fortalece la salud y la nutrición de las mujeres. Contrariamente sucede, cuando los embarazos son muy seguidos y no se alcanza a reponer los depósitos de nutrientes claves como el hierro, por ejemplo. • Si la cantidad de miembros de las familias no es numerosa en relación al espacio disponible en la vivienda, se disminuye el hacinamiento, lo que reduce el riesgo de transmisión de enfermedades. • El crecimiento sostenido, de población en edades avanzadas (proceso que viene dándose a nivel mundial) significa altas demandas en salud y alimentación específica para ese grupo de edad, según sus patologías y necesidades específicas, así como la necesidad de promover políticas basadas en el “envejecimiento 	<p>La nutrición puede realizar grandes aportes a un crecimiento demográfico propicio:</p> <ul style="list-style-type: none"> • El estado nutricional de las mujeres incide en las tasas de fertilidad y en la morbilidad y mortalidad de la población (principalmente la mortalidad materna). • Una buena nutrición de las mujeres en edad reproductiva, permite llevar adelante embarazos saludables y a término, con buenos resultados en la nutrición del niño recién nacido.
-------------------	--	--

	<p>activo”.</p> <ul style="list-style-type: none"> • El incremento de la urbanización pone en riesgo sobre todo a la población pobre, ya que los consumidores urbanos, no disponen de tierras para cultivar alimentos, por lo que dependen del mercado para el acceso a estos y las variaciones de los precios y los ingresos se traducen el poder de compra (ingreso real), lo que compromete la cantidad y la calidad de la alimentación. 	
Salud	<p>Las políticas sanitarias tienen mucho que aportar a la nutrición de la población:</p> <ul style="list-style-type: none"> • El sistema de salud, tiene muchos aportes que realizar a la promoción de hábitos saludables dentro de los que se encuentran los alimentarios, los de higiene, salud mental, todos relacionados directa o indirectamente con el estado nutricional. Por otra parte, debe constituir el punto de identificación temprana y oportuna de problemáticas nutricionales y su correspondiente abordaje individual, familiar y comunitario. • La cobertura de los requerimientos nutricionales específicos de numerosas enfermedades vinculadas a la nutrición (tales como la tuberculosis, HIV, y otras infecciones) en las personas en tratamiento por esta patología son imprescindibles para mantener un adecuado estado nutricional de las personas afectadas por estos problemas de salud. • Similar situación revisten hoy las 	<p>La malnutrición afecta fuertemente el estado de salud de las personas:</p> <ul style="list-style-type: none"> • La desnutrición altera los mecanismos de defensas inmunológicas y no inmunológicas del organismo. • La desnutrición sobre todo en los primeros años de vida, impacta no sólo en ese momento del ciclo vital sino también a futuro. El 45% de la mortalidad infantil es atribuible a la desnutrición. Es además, causa de discapacidad. Los impactos a largo plazo tienen que ver con la posibilidad de desarrollo de obesidad y Enfermedades crónicas transmisibles asociadas a ésta. • Déficits específicos de vitaminas o minerales traen problemas de salud (Ceguera, anemia, retardo mental y daño cerebral). • La Obesidad y las dietas desequilibradas son causantes principales de enfermedades crónicas no transmisibles ECNT (Diabetes, Hipertensión, Cardiovasculares, Cáncer).

	<p>Enfermedades crónicas no transmisibles, que requieren en los sistemas de salud de espacios de promoción, prevención y abordaje de las mismas en términos nutricionales. (Consejería nutricional en los centros de salud, acciones preventivas de comunicación social, tratamiento nutricional específico en situaciones como cirugías para la obesidad).</p>	
<p>Infraestructura</p>	<p>Las políticas referidas a infraestructura inciden en numerosas variables relacionadas a la nutrición, entre ellas, las que están ligadas a las vías de comunicación, vivienda, planificación de los mercados y servicios como electricidad, agua potable, etc.</p> <ul style="list-style-type: none"> • Los diferentes tipos de infraestructura modifican el ambiente en el que el huésped y el agente interactúan pudiendo ocasionar enfermedades que afectan la nutrición. El acceso a la electricidad, el agua potable, son elementos claves para asegurar la conservación y manipulación de los alimentos asegurando la inocuidad de los mismos. • Los sistemas de transporte y la infraestructura vial para ligar las diferentes partes del territorio tienen influencia en el precio de los alimentos. • La planificación de la infraestructura de los mercados públicos de venta de alimentos permite facilitar el acceso de la población a los alimentos, a la población urbana. • Las políticas de infraestructura, inciden a su vez en otras de las 	<ul style="list-style-type: none"> • Un buen estado nutricional permite el trabajo de la mano de obra involucrada en las obras de infraestructura.

	<p>áreas de políticas ya mencionadas como educación, salud, haciendo accesible estos servicios a la población.</p>	
Ambiente	<p>Las políticas relativas al ambiente impactan sobre la producción de alimentos y la salubridad de los mismos, afectando el estado de salud y nutrición:</p> <ul style="list-style-type: none"> • Las políticas que fomentan la biodiversidad alimentaria favorecen no sólo al ambiente sino a las dietas de las personas también. • Las políticas que aborden los efectos del cambio climático necesitan considerar hoy en día que dicho cambio está amplificando el riesgo de desnutrición a través de los desastres y catástrofes climáticas que se están incrementando sostenidamente. Estas no sólo condicionan el acceso a los alimentos, sino también el estado de salud de las personas, dado los riesgos de transmisión de enfermedades de diferentes tipos. Se manifiesta aquí claramente el círculo vicioso de la desnutrición-infección. • Las cosechas de alimentos, dependen fuertemente de las condiciones climáticas (sequías, inundaciones, incendios, etc) perdiéndose cultivos o disminuyendo su productividad. 	<ul style="list-style-type: none"> • Una mejor nutrición, en concomitancia a la reducción de la pobreza, lleva indirectamente a mejorar el agua y el saneamiento a través de una mayor demanda. La mejora de la situación general de la población incrementa la demanda de mayor calidad en la alimentación, acciones de prevención de enfermedades y adopción de prácticas apropiadas en lo referido al lavado de manos, manipulación de alimentos, etc. • Los conocimientos de nutrición, junto a los recursos y conocimientos tradicionales de los agricultores pueden guiar esfuerzos para brindar soluciones de producción alimentaria sostenible.
Agricultura	<p>Las políticas relativas a la agricultura y al sistema alimentario en general tienen un fuerte impacto en la malnutrición.</p> <ul style="list-style-type: none"> • <i>“El término “agricultura sensible a la nutrición” ha sido acuñado para referirse a las</i> 	<ul style="list-style-type: none"> • Poner el foco de la nutrición en la agricultura la sustenta como un bien público de importancia y no sólo a los alimentos como un bien comercializable más. • El buen estado nutricional aumenta las posibilidades de las personas de realizar los

	<p><i>intervenciones que pueden tener impacto nutricional positivo al aumentar la cantidad y disponibilidad de los productos agrícolas, así como también la calidad de los alimentos en términos de diversidad, contenido de nutrientes y seguridad (Ruel y Alderman 2013)."</i></p> <ul style="list-style-type: none"> • Las diferentes etapas del sistema alimentario que aportan a la disponibilidad de alimentos pueden mejorar la nutrición al evitar las alzas de precios de los alimentos, ampliando la disponibilidad estacional de alimentos fuentes de nutrientes críticos, mejorando la circulación de información entre productores, mercados y consumidores. • La aplicación de normas de bioseguridad desde el campo al plato redundan en el beneficio de contar con alimentos inocuos. • La reducción de pérdidas y desperdicios de alimentos a través de todo el sistema alimentario es otra de las acciones de política centrales en la actualidad. • Aportan a la mejora de la nutrición el establecimiento de objetivos de calidad nutricional en los alimentos procesados industrialmente y en la alimentación en restaurantes, hoteles, etc (disminución de la sal, el azúcar y las grasas y aumento de los micronutrientes y las fibras). 	<p>trabajos que significa la agricultura familiar. (Por ejemplo la mejora de la situación de anemia de las mujeres en edad reproductiva que afecta su estado de salud y capacidad de trabajo).-</p> <ul style="list-style-type: none"> • Los abordajes de la nutrición deberían estimular la variedad en la dieta, para que ésta sea demandada a la oferta que hace la agricultura.
Género	Las políticas con enfoque de género buscan abordar desigualdades que resultan de construcciones sociales e	<ul style="list-style-type: none"> • Un buen estado nutricional de la mujer permitiría enfrentar restricciones culturales a las que se enfrenta (Mejora del

	<p>históricas en relación a hombres y mujeres. Entre ellas:</p> <ul style="list-style-type: none"> • La triple carga de responsabilidades de las mujeres (trabajo para el mercado, trabajo de cuidado y para la comunidad) incide en la salud y nutrición, en la medida que implica una alta dedicación en tiempo en relación a las obligaciones tradicionalmente asignadas a los varones. Esta sobrecarga impacta en su estado nutricional y el de la familia. • Las mujeres tienen necesidades especiales por la vulnerabilidad de su estado nutricional, en diferentes etapas de su ciclo vital. (pérdidas de hierro, embarazos). • Las mujeres se encuentran en desventaja en aspectos que hacen al acceso y control de activos (tierras, dinero, etc.). Estas situaciones inciden sobre el estado nutricional familiar. • La posibilidad de acceder y sostenerse en condiciones igualitarias en los sistemas educativos para las mujeres tiene mucha importancia para su propio estado nutricional y el de sus hijos, así como impactos indirectos, como el retraso en la edad de formar pareja y tener hijos. 	<p>aprendizaje, posibilidad de inclusión en el mundo del trabajo con mayores ingresos, y posibilidad de decisión en diversos temas).</p> <ul style="list-style-type: none"> • El estado nutricional de la mujer incide sobre la salud y estado nutricional de los niños. (preparación de alimentos, cuidados, etc.)
--	---	--

Bibliografía utilizada en realización de esta síntesis:

Climate Change food and nutrition security implications. SCN NEWS. Nº 38. 2010. /// Alimentar a las ciudades. FAO. Fact sheet. /// Ruel, Alderman y el Grupo de Estudio de Nutrición Materno Infantil. Intervenciones y programas con incidencia nutricional: ¿De qué forma pueden ayudar a mejorar el avance del mejoramiento de la nutrición materno infantil?. The Lancet. Publicado en línea. 6 de Junio 2013. /// Marchione, Tom. Nutrición y Crisis. Nutrición la base para el desarrollo. Resumen 9 de 12. /// Nutrición y Objetivos del Desarrollo Sostenible posteriores a 2015. Una nota técnica. United Nation Systems. Standing Committee on Nutrition. Octubre de 2014.

Tras la lectura de los materiales sugeridos para el presente Trabajo Práctico, se orienta al grupo a responder las siguientes consignas:

1. ¿Cómo podemos definir a una política sectorial? ¿Quiénes se involucran en la misma? ¿Cómo se da su proceso de implementación?
2. ¿Por qué se considera necesaria la inclusión de objetivos de nutrición en las políticas de desarrollo?
3. ¿Con qué Subsistema/s del Sistema Alimentario se vinculan en mayor medida, según su percepción, cada una de las políticas sectoriales?. Fundamente por qué considera esa elección.
4. Observando las siguientes leyes, expresión de políticas sectoriales a nivel provincial y nacional, identifique el impacto que las mismas pueden tener en la nutrición.

Ley Regulación usos del suelo. (Provincia de Córdoba)

<http://www.cba.gov.ar/regulacion-de-los-usos-del-suelo-en-la-region-metropolitana/>

Prioridad sanitaria del control y prevención de las enfermedades cardiovasculares en todo el territorio nacional. 60

<http://www.msal.gov.ar/ent/images/stories/programas/pdf/ley-25501.pdf> _____

DISPONIBILIDAD ALIMENTARIA EN ARGENTINA: ALGUNAS MIRADAS PARA SU ANÁLISIS

Te invitamos en primer momento, para introducirnos en el tema a realizar un repaso desde el nivel previo de tus estudios con los materiales que usaras o en su defecto recurriendo a al texto sugerido

La economía de los espacios rurales.

http://servicios2.abc.gov.ar/lainstitucion/revistacomponents/revista/archivos/textos-escolares2007/CS-ES3-1P/archivosparadescargar/CS_ES3_1P_c3.pdf).

Dar lectura a los textos de Geografía económica del autor que dispongas en sus ediciones más actuales posibles (un ejemplo sería - Carlevari, Isidro. Capítulo 15. Fundamentos de la Actividad agropecuaria argentina. La agricultura como actividad económica. Geografía Económica), acompañando de la lectura de la presente Guía.

Una vez realizada esa lectura, que permitirá ubicarte en la temática, para la resolución del TP te invitamos a realizar las siguientes lecturas:

- Programa de Competitividad de Economías Regionales. Mesa de Coordinación Institucional. Complejo Regional Frutícola. (Desarrollo Regional). Disponible en:

http://inta.gov.ar/documentos/programa-de-competitividad-de-economias-regionales-procer/at_multi_download/file/INTA-%20Priorizaci%C3%B3n%20Lineamientos%20Frut%C3%ADcola.pdf

61

- Papas prefritas congeladas. (Área de Sectores Alimentarios- Dirección Agro alimentos – Subsecretaría de Agregado de Valor y nuevas Tecnologías).

Disponible en:

http://www.alimentosargentinos.gov.ar/contenido/sectores/conservas/productos/PapasPrefritas_2013_11Nov.pdf

Para ampliar información te facilitamos estos materiales:

- Gutman, Graciela y Gorestein, Silvia. Territorio y sistemas agroalimentarios. Enfoques conceptuales y dinámicas recientes en Argentina. Desarrollo Económico, Vol. 42, No. 168 (Jan. - Mar., 2003), pp. 563-587

- Teubal, Miguel. Expansión de la soja transgénica en la argentina. En: https://ase.tufts.edu/gdae/Pubs/rp/wg/AgricultureBook_Span/PromesasPeligrosCh4Teubal.pdf

- Catalano, José, Mosse, Luis. Agricultura familiar y rol del Estado. www.vocesdelfenix.com

- Revista Alimentos Argentinos. Nº 38. Agosto 2007.

http://issuu.com/alimentosargentinos.gov.ar/docs/revista_aa_38

DISPONIBILIDAD ALIMENTARIA EN ARGENTINA: ALGUNAS MIRADAS PARA SU ANÁLISIS

1. Regiones Agroecológicas y sus aptitudes en la producción alimentaria:

Las zonas o regiones agroecológicas se definen como aquellas que tienen similares combinaciones de características en su suelo, clima y potencial bio-físico para la producción agrícola.

El interés de los Lic. en Nutrición en conocer la agroecología de las Regiones de Argentina se centra en el análisis de la posible disponibilidad alimentaria que caracteriza a cada una de éstas según sean sus aptitudes para el cultivo de los distintos alimentos. Esto sin duda tendrá influencia marcada en la disponibilidad y posterior consumo de los alimentos de esa población.

Las Regiones agroecológicas que tradicionalmente se consideran, según la gama de climas y subclimas que se presentan en nuestro territorio nacional, son las siguientes:

SUBTROPICAL DEL NORESTE (NEA) / SUBTROPICAL DEL NOROESTE (NOA) / PAMPEANA / SEMIARIDA Y ARIDA DEL OESTE U OCCIDENTAL SECA / PATAGONICA O MERIDIONAL.

Podremos conocer las características agroclimáticas de las mismas a través de la lectura del Capítulo 15. Fundamentos de la Actividad Agropecuaria Argentina del libro Geografía Económica de Carlevari.

2. Incorporando otras dimensiones al análisis:

La organización espacial de la producción de alimentos, si bien responde en gran medida a las características agroclimáticas de las Regiones del país, se ha ido modificando como resultado de cambios en un conjunto de fenómenos: organizativos, tecnológicos, comerciales, regulatorios y por supuesto económicos.

Estos cambios han traído transformaciones en el territorio de lo rural, nuevas formas de localización de las actividades agroindustriales, desarme de determinadas producciones locales y consolidación de cadenas globales que van más allá del espacio local.

Los cambios ocurridos en la organización de la producción, distribución y consumo de alimentos (es decir en el sistema alimentario) condujeron a una visión integral de las fases de transformación del producto agrario en producto agroalimentario, dando lugar al marco conceptual de la denominada economía agroalimentaria.¹⁶

¹⁶ Gutman, Graciela y Gorestein, Silvia. Territorio y sistemas agroalimentarios. Enfoques conceptuales y dinámicas recientes en Argentina. Desarrollo Económico, Vol. 42, No. 168 (Jan. - Mar., 2003), pp. 563-587

Desde aquí, se ha avanzado hacia enfoques que superan al sector agrícola, para incorporar aspectos referidos a: la industrialización de la agricultura, las relaciones de esta última con la industria (tanto a la que provee materia prima para su transformación, como la que le provee insumos y bienes de capital para su funcionamiento), los cambios en los canales de comercialización, la integración de los espacios urbanos y rurales.

En nuestro país, si analizamos las Regiones desde una perspectiva económica, social e incluso demográfica podemos definir dos grandes áreas que son: la zona pampeana y la extrapampeana.

Históricamente, la producción de alimentos de la zona pampeana se destinó, principalmente a la exportación (aunque también al mercado interno), mientras que la zona extra pampeana producía para abastecer al mercado interno.

Según Teubal¹⁷, durante el siglo XX la Argentina se constituyó en un importante exportador de carne vacuna y cereales (trigo, maíz, girasol, entre otros granos) a la economía mundial. Al mismo tiempo, esos productos eran alimentos básicos de consumo popular en el mercado interno. Dicha producción estaba localizada en la región pampeana ya que en las otras regiones, se daban los tradicionales cultivos industriales, orientados en su mayor parte hacia el mercado interno: caña de azúcar en el Noroeste (provincias de Tucumán y Salta); algodón, yerba mate en el Noreste; frutales diversos (manzanas, peras, uvas) en el Valle del Río Negro, y Cuyo, que, hacia mediados y fines del siglo, comenzaron también a exportarse. En la Argentina se producía la casi totalidad de los alimentos que consumía su población, salvo algunos productos tropicales como el café, los palmitos, etc.

Sin embargo, cada vez más la capacidad productiva de las regiones, no se encuentra determinada exclusivamente por el clima o sus posibilidades agroecológicas ya que los cambios antes aludidos están implicando la necesidad de nuevos análisis en esta área.

Sintetizaremos aquí, en forma muy breve algunos de los aspectos que marcan los cambios experimentados en nuestro país, que permiten dar un panorama más abarcativo de la explicación de la disponibilidad alimentaria con la que contamos.

Agriculturalización ...

Es inevitable en este punto, referirse a uno de los grandes temas de discusión de la cuestión agraria, que se refiere al proceso de agriculturalización de la producción. Esta se define

¹⁷ Miguel Teubal. Expansión de la soja transgénica en la Argentina. En: https://ase.tufts.edu/gdae/Pubs/rp/wg/AgricultureBook_Span/PromesasPeligrosCh4Teubal.pdf

como el uso creciente y continuo de las tierras para cultivos agrícolas, en lugar de usos ganaderos o mixtos.

Si bien el país inició un proceso de cambio con el desplazamiento de cultivos como el girasol o el reemplazo de la dupla trigo-soja, por la siembra de soja exclusivamente, el momento en donde realmente la agricultura (básicamente a través del cultivo de soja), suplantó agresivamente a otra actividad, fue en las áreas dedicadas a la ganadería, tanto vacuna como ovina, que optaron por desplazamientos hacia provincias circundantes a la región pampeana, reducción de stocks o bien la concentración en reducidas superficies (feed-lot).

En la segunda fase de este proceso, que se concreta en la década del 90, la agriculturalización se expresa a través de la expansión de la “frontera agraria”. Es decir, se corre la siembra de soja, hacia los campos de las provincias del norte, en las que no eran habituales los cultivos extensivos. Aquí la expansión significó al mismo tiempo el reemplazo de cultivos más tradicionales (algodón en el Chaco, poroto en el noroeste) y la deforestación del bosque original, hasta ese momento utilizado para ganadería extensiva y la extracción de madera.

Los diversos aspectos relacionados con la sostenibilidad del proceso de agriculturización descrito arriba (caracterizado por expansión, más intensificación, más concentración productiva) han motivado numerosos debates en torno a problemáticas sociales, económico productivas y ambientales. La desaparición de más de 80.000 explotaciones, la mayoría ~~64~~ productores con menos de 200 hectáreas, y el aumento del tamaño de la superficie explotada (que pasa de 425 a 524 ha) durante el período 1991-2002 dan cuenta de este proceso donde se expande la superficie explotada pero concentrada en menor cantidad de unidades productivas.¹⁸

El agotamiento del suelo por el desarrollo de monocultivos, el paquete tecnológico asociado a la producción de soja y sus consecuencias en la salud de las personas y el ambiente, la pérdida del bosque nativo y el desalojo de comunidades con fines de desmonte para conquistar nuevas áreas de cultivo han sido algunas de las problemáticas centrales en este proceso.

Cambios en el paradigma tecno-productivo

Los aspectos señalados en los párrafos precedentes, han estado acompañados y reforzados por fuertes cambios en el paradigma tecno productivo que tiene impacto sobre la disponibilidad de alimentos a nivel regional y nacional.

Anilló, Bisang y Salvatierra sintetizan en el Documento de CEPAL “Cambios estructurales en las actividades agropecuarias. De lo primario a las cadenas globales de valor” (2010), algunos de estos cambios, que presentamos sintetizados a continuación:

¹⁸ Catalano, José, Mosse, Luis. Agricultura familiar y rol del Estado. www.vocesdelfenix.com

- *No se presenta actualmente una clara división entre agricultura, almacenamiento e industria, distribución y comercio final. Estas fronteras pasan a ser más difusas ya que hay avances de etapas diversas sobre las primeras (por ejemplo, el productor que almacena en su propio campo, a través del silo bolsa, las cadenas de supermercados que*

*producen
– vía
terceros-
con
marcas
propias).*

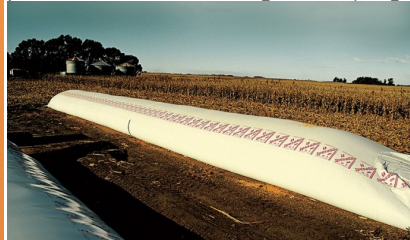
[NOTICIAS | EMPRESAS](http://www.maquinac.com/2015/05/silobolsa-30-arriba/) <http://www.maquinac.com/2015/05/silobolsa-30-arriba/>

Creció 30% el uso de silobolsa

26/05/2015 |

Los bajos precios de los granos, combinados con un volumen récord de cosecha y expectativas de cambios en el mercado, se tradujeron en un fuerte incremento en el almacenamiento en bolsas plásticas. El fenómeno también repercutió en la venta de embolsadoras.

A la espera de un repunte en las cotizaciones (especialmente de la soja) y eventuales cambios en el mercado por parte del próximo gobierno, muchos productores argentinos optaron por guardar la cosecha. En ese escenario, el almacenaje en silobolsa se convirtió en una alternativa más que interesante. Según coincidieron los principales referentes del rubro, la venta de bolsas plásticas alcanzó un nuevo récord durante la última campaña, con un incremento de hasta 30% respecto al ciclo anterior. En total, se comercializaron más de 200.000 bolsas, estimándose que el 40% de la producción nacional está guardada, según publicó *Ámbito*.



Empresas

"Se están empezando a utilizar bolsas más grandes, ya que al tener más capacidad, se reduce la demora que implica cambiar de una bolsa a otra, que lleva 30 minutos, aproximadamente", remarcaron desde [Ipesa](#), la marca líder en el segmento de bolsas para almacenaje de granos. Por su parte, en *Plastar* comentaron que se registró un incremento del 30% en las ventas; cifra que podría haber sido más alta, pero la empresa no pudo satisfacer la demanda.

Las bolsas plásticas tienen una capacidad de almacenamiento flexible a un costo competitivo y fácil de implementar, al tiempo que ofrecen una mejor logística de poscosecha, con menos pérdidas y la posibilidad de adaptarse fácilmente a programas de trazabilidad y segregación de granos.

Una bolsa plástica de 9" y 60 metros de largo (200 toneladas de capacidad) presenta un precio de mercado del orden de \$ 4.000 (más IVA), por lo que un productor puede guardar 200 toneladas y pagar ese costo a la espera de mejores valores de mercado utilizando esta tecnología de almacenamiento

- *Las relaciones entre oferentes y demandantes en un mercado donde se puja por productos mínimamente estandarizados ha ido cambiando o hacia relaciones contractuales que establecen pautas y especificidades particular*

es sobre productos a recibir, por parte de la industria o de las propias estructuras de comercialización.

- *El agro pasó de ser exclusivamente proveedor de alimentos a ser un proveedor de recursos renovables de origen biológico no sólo para la industria alimentaria sino*

Inauguran una planta de bioetanol en Villa María

La planta produce etanol a partir del maíz, para que la industria petrolera la mezcle con su propia producción de nafta. Para eso, necesitará el ingreso de 380 mil toneladas de maíz por año, la mayor parte proveniente de Villa María y el resto del norte y sur.



Lunes, 06 de octubre de 2014

Villa María.- Quedó formalmente inaugurada la nueva planta de Aca Bio en la ciudad de Villa María. Estuvieron presentes en la recorrida de las instalaciones y posterior corte de cinta, la Vicegobernadora de la provincia, Alicia Pregno, el ministro de Agricultura, Ganadería y Pesca de la Nación, Carlos Casamiquela, el presidente de Aca Bio, Daniel Biga, el intendente de Villa María Eduardo Acastello y demás funcionarios nacionales y locales.

El emprendimiento industrial se construyó a cinco kilómetros del centro de la ciudad de Villa María, en un predio de 30 hectáreas, bajo la modalidad que estipula la Ley 26.093 del Régimen de Regulación y Promoción para la Producción y uso Sustentable de los Biocombustibles.

La planta produce etanol a partir del maíz, para que la industria petrolera la mezcle con su propia producción de nafta. Para eso, necesitará el ingreso de 380 mil toneladas de maíz por año (la mayor parte proveniente de Villa María y el resto del norte, oeste sur y una parte del este provincial) además de otros insumos.

El nuevo modo de producir energía y aprovechar la materia prima es la consigna que sostiene la provincia en materia de política agropecuaria. En este sentido la vicegobernadora, reconoció que con esta nueva planta se diferencian de los recursos agotables del petróleo y a la vez se produce movilidad social con la incorporación de nuevos trabajadores.

La planta usará como materia prima 350 mil toneladas/año de maíz o sorgo bajo tanino producido en la región y el resto de la provincia de Córdoba, lo que permitirá agregar valor a la producción para la región centro sur de la provincia.

Cabe decir que ACA BIO Cooperativa Limitada está compuesta por la ACA y 50 mil productores adheridos a 153 cooperativas distribuidas en distintas provincias del país, presente en 600 localidades del interior y compuesta por capitales 100% argentinos.

"Es la obra más importante en lo que respecta a su inversión económica y además en su complejidad", aseguró Biga, el presidente de ACA, y a la vez agregó que:

"Estamos muy contentos de poder producir energía y alimentos con bienes renovables que aportan valor agregado a nuestro país". Biga estuvo acompañado por el gerente de Aca Bio, Daniel Bertone.

<http://www.eldiariodecarlospaz.com/provincial/2014/10/6/inauguran-planta-bioetanol-villa-maria-5737.html>

también para biocombustibles u otras actividades industriales (originador de biomasa).

- *La producción agrícola gozaba antes de un alto grado de independencia en cuanto a qué y cómo producir, con fuertes especificidades determinadas por climas, suelos y agua. Los avances tecnológicos recientes posibilitaron modificar varias de estas restricciones, y llevaron a que la unidad de explotación agropecuaria perdiera grados de libertad, pasando a ser un eslabón más en la cadena productiva que decide grupalmente sobre qué y cómo se va a producir con*

una mayor incidencia de la industria.

- *El sistema de comercialización tradicional va siendo reemplazado por la lógica que imponen las grandes cadenas comerciales que ganan importancia en el precio final sobre la base de una mayor complejidad de estos servicios.*
- *El modelo de la elaboración de comidas en casa va siendo reemplazado por pre elaborados, comidas rápidas, y sistemas masivos de abastecimiento. Cobran relevancia las cadenas de hoteles, restaurantes y catering (HORECA) a la vez que se*

incrementan nuevas demandas segmentadas (orgánicos, funcionales, etc.) lentamente se evoluciona desde un modelo fuertemente ofertista (vendo lo que produzco) a otro más orientado por demandas segmentadas (producir para lo que se demanda).

Las características hasta aquí desarrolladas no implican que esta realidad es homogénea y representa una trayectoria natural hacia la que se dirige la producción de los alimentos, y muestra según muchos de los aspectos analizados fuertes debilidades en la posibilidad de que estos modos de desarrollo productivo satisfagan las necesidades nutricionales de toda la población y también la sustentabilidad de los ecosistemas.

En este sentido, y a partir de los cambios señalados en apartados anteriores, se plantea que si bien esta situación es la más representativa de la realidad nacional, siguen existiendo y redefiniéndose otras maneras de producir alimentos en el territorio de nuestro país.

Estas maneras de producir estarían dadas por la presencia de lo que se denomina de manera abarcativa y general agricultura familiar, que abarca diferentes modalidades productivas pero que comparten algunos criterios en común, que se enuncian en la definición que veremos a continuación.

Según el FONAF (Foro Nacional de la Agricultura familiar), la agricultura familiar

67

“es una “forma de vida” y “una cuestión cultural”, que tiene como principal objetivo la reproducción social de la familia en condiciones dignas”, donde la gestión de la unidad productiva y las inversiones en ella realizadas es hecha por individuos que mantienen entre sí lazos de familia, la mayor parte del trabajo es aportada por los miembros de la familia, la propiedad de los medios de producción (aunque no siempre de la tierra) pertenece a la familia, y es en su interior que se realiza la transmisión de valores, prácticas y experiencias. Incluimos en esta definición genérica y heterogénea distintos conceptos que se han usado o se usan en diferentes momentos, como son: Pequeño Productor, Minifundista, Campesino, Chacarero, Colono, Productor familiar, y en nuestro caso también los campesinos sin tierra, los trabajadores rurales y las comunidades de pueblos originarios. En los países integrantes del MERCOSUR ampliado, esta Agricultura Familiar representa en promedio el 88% (85 al 90 %) del total de explotaciones agrícolas existentes, totalizando un estimado de 5.727.163 grupos familiares que, pese a su importante rol en la producción de alimentos en cada país y la gran cantidad de recursos naturales que manejan, viven mayoritariamente en condiciones de pobreza y marginalidad social.”

La agricultura familiar integra físicamente a la unidad doméstica y la unidad productiva, ya que la agricultura es la principal fuente del ingreso familiar y de trabajo, dirigiéndose la producción al autoconsumo y al mercado conjuntamente.

Sus prácticas productivas plantean una mayor conexión con la naturaleza, formas de cooperación, participación y solidaridad en lo local, búsqueda de menor dependencia en insumos comerciales.

La potencialidad de la agricultura familiar en el mundo, y particularmente en América Latina, viene reconociéndose en los últimos años, desde los espacios de resistencia de las organizaciones campesinas, espacios académicos, organizaciones internacionales y los propios Estados.

Así , la FAO, declaró el año 2014 como el Año Internacional de la Agricultura familiar, y en nuestro país, se sancionó en este mismo año la Ley de “Reparación histórica de la Agricultura Familiar” cuyo artículo 1º reza *“Declárase de interés público la agricultura familiar, campesina e indígena por su contribución a la seguridad y soberanía alimentaria del pueblo, por practicar y promover sistemas de vida y de producción que preservan la biodiversidad y procesos sostenibles de transformación productiva.”*

De esta manera, y tras esta breve presentación, es importante reconocer en nuestra realidad la complejidad que reviste la posibilidad de conocer la disponibilidad alimentaria generada por los circuitos productivos en nuestro país, considerando la heterogeneidad de los factores de producción involucrados, las diferentes fases de la producción, los agentes económicos que éstas involucran, los numerosos factores condicionantes de la actividad así como su relevancia económica, social y ambiental.

Intentaremos a través del desarrollo del T.P. que proponemos, analizar alguno de estos aspectos.

T.P. Nº 6: Disponibilidad alimentaria en argentina: algunas miradas para su análisis

FECHA:

A partir de los Materiales Bibliográficos sugeridos para la realización del Trabajo Práctico resolver las siguientes consignas:

1. *Luego de la lectura del Resumen Ejecutivo de la Mesa de Coordinación Institucional del Complejo Regional Frutícola, buscamos dar respuesta a las siguientes consignas:*

- A. Identificar a qué Regiones Agroecológicas corresponden los actores de la Mesa de Coordinación Institucional Técnica Frutícola que participaron del diagnóstico de este Sector de la Economía Regional. ¿Cuáles son las frutas que se producen en dichas Regiones?
- B. Dentro de las limitantes señaladas en relación a aspectos Tecno-productivos, Mercados, Institucionales y Logística...¿Cuáles de estas problemáticas identifican como comunes, a algunas de las señaladas en el texto introductorio de este Trabajo Práctico? ¿Con cuál/es de los Subsistemas del Sistema Alimentario Nutricional se vinculan en mayor medida?
- C. Al considerar los Lineamientos estratégicos para el Desarrollo de este complejo... ¿En cuáles de estos lineamientos podemos los Lic. en Nutrición desarrollar nuestras actividades profesionales?

69

2. *Teniendo en cuenta la lectura realizada del Material del Área Sectores Alimentarios de la Dirección de Agroalimentos “Papas fritas pre-congeladas”, invitamos a:*

- A. Realizar a través de un mapa gráfico sintetizador las diferentes etapas que atraviesan las papas desde su producción hasta los diferentes destinos, incluyendo el que se analiza prioritariamente en el Documento. (Claves a tener en cuenta: regiones agroecológicas, producción, destinos, agentes económicos participantes).
- B. ¿Qué aspectos señalados en el trabajo, identifican como comunes, problemáticas señaladas en el texto introductorio de este Trabajo Práctico?
- C. ¿Qué impacto en la nutrición analizan que tiene la situación de disponibilidad alimentaria descrita a partir de este Material?

UN INSTRUMENTO PARA EL ANÁLISIS DE LA DISPONIBILIDAD ALIMENTARIA
Hoja de Balance de Alimentos

Bibliografía base para la realización del T.P.

- Britos, Sergio. La Hoja de Balance en el estudio de la disponibilidad de alimentos.
- Hoja de Balance de Alimentos: Resumen de I.N.C.A.P. "Manual operativo de Hojas de Balance".
- Giai, Malena, Veronesi, Guillermina. Disponibilidad de alimentos y recomendaciones alimentario nutricionales. En: Seguridad y soberanía alimentaria/Miryam de Gorban K. ...[et.al.]. - 1a ed. - Buenos Aires: Colección Cuadernos, 2011.

Bibliografía ampliatoria:

70

- Página de FAO sobre Hoja de Balance de alimentos. <http://www.fao.org/economic/ess/ess-fs/fbs/es/>
- Página de FAOSTAT. Estadísticas de Producción, Comercio y Balances Alimentarios, entre otros. <http://faostat3.fao.org/faostat-gateway/go/to/home/S>

Si bien la agro ecología de nuestro país nos aporta una primera aproximación a la disponibilidad alimentaria que tenemos los habitantes del país, conocemos que la incidencia sobre dicha disponibilidad no está centrada exclusivamente en la producción.

Repasando el Sistema Alimentario Nutricional podemos identificar otros factores que intervienen en la configuración de la DISPONIBILIDAD alimentaria de un país o región. Así, por ejemplo, dentro de los alimentos que consumimos diariamente se encuentran algunos que no son producidos en el país, sino que provienen de países limítrofes o incluso muy lejanos. Al mismo tiempo, muchos de los alimentos que nuestro país produce, no son destinados al consumo interno, sino que se destinan a la exportación, con lo que pasarán a formar parte de la disponibilidad alimentaria del país de destino.

Parte de algunos alimentos son utilizados para otros fines que no son alimentarios destinándose a otras industrias (cosméticas, combustible, etc.). O bien son destinados a la alimentación del ganado, o a nuevas siembras.

Existen por otra parte, pérdidas en a lo largo de la cadena de producción, cosecha, almacenamiento y distribución de los alimentos que disminuye la disponibilidad de los alimentos en diferentes proporciones.

Estos y muchos otros factores hacen que la disponibilidad de alimentos en un país, no sea tan sencilla de medir como podemos pensarlo en un primer momento.

Para ello se cuenta con un instrumento que es la Hoja de Balance de Alimentos u Hoja de Disponibilidad Alimentaria.

La Hoja de Balance como instrumento para la valoración nutricional a nivel de población se convierte en una herramienta para los Lic. en Nutrición, ya que al conocer la disponibilidad alimentaria podemos comparar ésta con los requerimientos poblacionales e identificar posibles déficits o excesos de nutrientes.

A través de su manejo permite que quienes nos desempeñamos a favor de la nutrición y desarrollo de las poblaciones podamos ejercer funciones que nos son propias como las de asesoría, investigación o técnico administrativas las que involucran acciones de diagnóstico, planificación, ejecución y evaluación de programas, proyectos y/o políticas sectoriales.

Los Materiales Bibliográficos que ponemos a disposición para el estudio de este tema se centran en dos aspectos.

El primero plantea la comprensión general de ventajas, limitaciones y utilidades que este instrumento de “evaluación indirecta” del estado nutricional presenta, así como los principales elementos que hacen a su manejo.

Esto nos permitirá comprender qué tipo de datos son los que la Hoja de Balance nos ofrece para los análisis que podemos hacer de este primer Subsistema del Sistema Alimentario como es la DISPONIBILIDAD.

El segundo presenta un análisis de la situación nutricional de Argentina, a partir de diferentes datos, incluyendo aquellos de la Hoja de Balance de nuestro país, que en términos de alimentos y nutrientes reflejan la disponibilidad alimentaria. Estos indicadores sumados a los que venimos analizando en los Trabajos Prácticos anteriores pueden ser utilizados para realizar un análisis completo de la situación de un país o Región tomando como base el Sistema Alimentario Nutricional (SAN).

En la siguiente Hoja, se presenta una versión simplificada de la cadena de pasos que implica el trabajo con la Hoja de Balance para llegar a conocer la adecuación de la disponibilidad a las recomendaciones nutricionales de la población.

Como se señalará en los Materiales Bibliográficos, la Hoja de Balance tiene determinados alcances, pero también limitaciones en los aspectos de la disponibilidad alimentaria que nos puede señalar. Entre ellos se señalarán el ocultamiento de variaciones estacionales y de las diferentes realidades locales, ya que la hoja abarca el período de producción de un año en el territorio geográfico nacional. En países como el nuestro con tan vasto territorio y diversidad productiva, ambos aspectos hacen que la disponibilidad de alimentos en los niveles locales (municipios, provincias e incluso regiones del país) no pueda ser develada a partir de esta información.

HOJA DE BALANCE VERSIÓN SIMPLIFICADA

PRODUCTO		Deben figurar TODOS los productos empleados directa o bien indirectamente en la alimentación humana. Ej: leche, forrajes, etc.		
Producción	(1) Insumo	Materia prima	Se registran insumos destinados a la producción de otros productos.	
	(2) Producto resultante	Corresponde al total producido	Se registra la cifra total de determinado alimento que se produce en el país en el periodo de 1 año.	
	(3) Cambio de la existencia	>0 (+) se deben RESTAR, implica alteración en las existencias <0 (-) se deben SUMAR, implica aumento de las disponibilidades	Expresa las modificaciones de las reservas o depósitos de ciertos alimentos.	
	(4) Importaciones Brutas	Siempre se SUMA	Expresa el total de productos importados de otro/s países, por lo tanto se encuentran disponibles.	
	(5) Suministro	Proceso de los datos anteriores: SUBTOTAL		
	(6) Exportaciones Brutas	Siempre se RESTA	Expresa el total de productos exportados a otros países, por lo tanto no se encuentran disponibles.	
Utilización interna	(7) TOTAL	Se debe restar (5)-(6)	Representa la cantidad de alimento disponible para el consumo interno.	
	(8) Piensos	Se RESTAN todos, son los productos que NO se destinan a la alimentación humana	Representa la cantidad de alimento destinada al consumo de los animales.	
(9) Semillas	Representa la cantidad de producto destinado a la siembra.			
(10) Alimentación	Representa la cantidad de alimento destinado a la producción de otros alimentos.			
(11) Uso industrial	Representa a los alimentos utilizados para la producción de otros productos no alimentarios. Ej. el jabón.			
(12) Desperdicios	Representa las pérdidas de alimentos en su manipulación.			
Disponibilidad per cápita	(13) Disponibilidad neta de alimentos	Al total (7) se le restan los productos que NO se destinan a la alim. humana $(7)-[(8)+(9)+(10)+(11)+(12)]$	Disponibilidad total de alimento apto para el consumo.	
	(14) kilogramos/año	Se transforma la expresión de miles de toneladas (13) a Kg, dividiendo la cantidad total de alimentos sobre el censo de habitantes del país. $(13)*1.000.000/(\text{número de habitantes del país})$		
	(15) gramos/día	Expresa la cantidad media que se dispone de alimentos en gramos por día y se obtiene dividiendo el resultado anterior por los 365 días del año. $(14)*1.000/365$ o bien $(14)*200/73$		
	(16) Kcal/día	A partir de los gramos disponibles por día, y usando la tabla de composición química de los alimentos, se calculan las Kcal disponibles por día y por habitante.		
	(17) Grs. proteínas/día	Se obtiene de forma similar a (16).		
	(18) Grs. lípidos/día	Se obtiene de forma similar a (17).		
	DATOS FINALES DE LA HOJA DE BALANCE		Se obtiene sumando la totalidad de renglones de Calorías, proteínas, grasas, etc. disponibles por habitante por día.	
	Adecuación de la disponibilidad alimentaria	Requerimientos Nutricionales promedios	Se obtiene el promedio correspondiente a cada nutriente, a partir de conocer la estructura poblacional (sexo y edad de cada país) y del requerimiento por persona.	
% de Adecuación		Se obtiene de la Divisoria de la Disponibilidad X 100 sobre el requerimiento de cada nutriente: Categorías de Adecuación de FAO: Plena > 120% Inestable: Entre 100 y 120% Insuficiente: Entre 99 a 80 % Crítica: < a 80%		

A partir de la lectura de los Materiales Bibliográficos que la Cátedra les propone, intentemos:

1. Reconocer la utilidad de la Hoja de Balance de Alimentos, así como sus limitaciones para reflejar la realidad de disponibilidad alimentaria de un país.
2. Identificar cuáles son los conceptos que se consideran en el análisis de la Producción, Utilización Interna y Disponibilidad per cápita de alimentos.
3. Una vez obtenidos los datos de Disponibilidad per cápita de alimentos ¿Qué información utiliza el Lic. en Nutrición para darle valor de indicador indirecto del Estado Nutricional de la población?
4. Te proponemos ahora algunos ejercicios prácticos con las Hojas de Balance de alimentos disponibles en la página web de FAO:

A). <http://faostat3.fao.org/browse/FB/FBS/S>

Identificar el suministro alimentario de Argentina a través del tiempo (Calorías, Grasas, Proteínas), analizar sus variaciones y realizar el promedio histórico del mismo. Comparar luego, con dos países que presenten situaciones diferentes a la de nuestro país. Realizar un análisis de esas diferencias.

74

B). <http://faostat3.fao.org/browse/FB/BC/S>

Tomando aquí exclusivamente a nuestro país, señalar 3 alimentos que presenten situaciones de relación importación/exportación diferentes. Analizar las mismas ¿Con qué aspectos se pueden relacionar esas diferencias? ¿Factores ecológicos, económicos, político-sociales?.

C). <http://faostat3.fao.org/download/FB/FBS/S>

En la Hoja de Balance de Alimentos de Argentina del año 2011, identificar:

- Los 3 alimentos que se exportan en mayor cantidad (No confundir con los totales de Grupos de alimentos, Identificar los alimentos).
 - Los 3 alimentos que se importan en mayor cantidad (No confundir con los totales de Grupos de alimentos, Identificar los alimentos)
 - Los 3 alimentos que se destinan en mayor medida a la industria alimentaria (No confundir con los totales de Grupos de alimentos, Identificar los alimentos)
5. Tomando en cuenta lo que plantea el Material “Disponibilidad de alimentos y recomendaciones alimentario nutricionales en Argentina” señalar ¿qué elementos nos brinda el material “Disponibilidad de alimentos...” para analizar la situación de Disponibilidad alimentaria de nuestro país? ¿Cómo se ha dado la evolución de la disponibilidad de los grupos de alimentos que allí se reseñan?