

Eje Temático 5-. Orden económica global, políticas estatales y redefiniciones territoriales

Del campo a la ciudad. El territorio provincial a través de las fotografías de tres de sus “Geografías”: Río y Achával (1905), Andrés (2da. Edición, 1942) y Terzaga (1963).

Nicolás Rabboni

Mail: nrabboni@yahoo.com

Agencia Córdoba Cultura S E / Centro de Investigaciones de la Facultad de Filosofía y Humanidades (CIFYH)

Introducción

La utilización de las imágenes viene siendo producto de indagaciones y reflexiones por parte de numerosas disciplinas, y particularmente por la geografía en las últimas décadas, en el marco de un movimiento que ha sido denominado “giro visual”¹. Esto implica el reconocimiento de que las imágenes constituyen un orden de conocimiento específico, relacionado con las palabras y que a su vez cuestiona la existencia de un modo universal (y naturalizado) de ver/mirar las imágenes que se producen (Hollman y Lois, 2015: 29).

En geografía el uso de las imágenes que la propia disciplina produce, de extendida utilización en la tradición disciplinar, no han sido objeto de análisis hasta épocas recientes. En ese sentido, no sólo se ha indagado sobre el lugar que ocupan las fotografías y los mapas sino también sobre las prácticas que las producen y reproducen. En el caso de Argentina, es interesante la invitación que realizan Carla Lois y Verónica Hollman en su compilación *Geografía y cultura visual: los usos de las imágenes en las reflexiones sobre el espacio*, editado por la Universidad de Rosario (2012), a pensar y reflexionar sobre la relación entre la cultura visual y el espacio.

Por tanto, este trabajo se propone analizar de qué manera las fotografías seleccionadas por Manuel Río y Luis Achával para la *“Geografía de la Provincia de*

¹ Numerosos autores indagan estas problemáticas desde diferentes enfoques, pero coincidiendo en la importancia de los estudios visuales y de cómo se conforma la cultura visual (Mirzoeff, 2003; Moxey, 2009; Mitchell, 2003).

Córdoba” (1905, 62 fotografías); por Carlos Andrés para su “*Geografía de la Provincia de Córdoba*” (2da Edición, 1942, 33 fotografías); y por Alfredo Terzaga en su “*Geografía de Córdoba*” (1963, 121 fotografías) para acompañar sus obras contribuyen y acompañan la formulación de un relato territorial que se va a ir renovando con el correr de los años y daría cuenta de las transformaciones que se vienen desarrollando en Argentina, y particularmente en la Provincia de Córdoba. Las imágenes que son seleccionadas para tal fin irán demostrando los avances tecnológicos y productivos de cada uno de los períodos en que estas obras son producidas. Por tanto, vamos a pasar de una Geografía provincial, en 1905, sustentada en imágenes que demuestran lo aptas que son estas tierras para la producción agrícola-ganadera y cómo se ha desarrollado el ferrocarril a una Geografía hacia la década de 1960, acorde con la conformación de una industria incentivada tanto por el Estado Nacional, como Provincial y ligada a las ideas vigentes de desarrollo económico.

En este sentido, sostengo que los procesos de modernización territorial tanto de comienzos del siglo XX, como de la década de 1960, se acompañaron de la elaboración de textos funcionales a los proyectos estatales en curso, los cuales buscaron difundir la imagen del territorio provincial como polo de desarrollo acorde a los tiempos del desarrollo capitalista.

Entonces, me pregunto sobre cuáles van a ser los territorios cuya visualización va a ir predominando en cada una de estas obras y cómo se relacionan éstas imágenes seleccionadas con el modelo económico imperante en el momento de producción de estas “geografías”.

Estas preguntas se enmarcan en el proyecto de investigación “Construcción de conocimientos geográficos y construcción territorial en Córdoba. Dispositivos técnicos, prácticas y discursos (1892-1983)” dirigido por la Lic. Gabriela Cecchetto.

Las obras

La “*Geografía de la Provincia de Córdoba*” de Manuel Río y Luis Achával (1905) se estructura en dos volúmenes de más de 500 páginas cada uno (569 el primero y 671 el segundo), e incluye un Atlas anexo, desplegado 1m.x0.60cms. con mapas temáticos de la Provincia de Córdoba. En las dos últimas páginas del mismo hay una selección de 62 fotografías color sepia de diferentes lugares de la Provincia de Córdoba: 17 de edificios y calles de la Ciudad de Córdoba, 21 fotografías que presentan animales, edificaciones y cultivos ligados a actividades productivas, incluyendo un molino a vapor, calles de

ciudades del interior provincial localizadas en las áreas productivas de las pampas, 13 imágenes de “paisajes” serranos e infraestructura asociada a las actividades turísticas, como el recientemente inaugurado “Hotel Edén” (1898) en la localidad de La Falda. Los autores de la obra pertenecían a la elite dominante de la Provincia de Córdoba (con proyección nacional) y como miembros de la misma ocuparon cargos destacados tanto en la gestión universitaria como en el gobierno provincial (Rabboni, 2012).

La “*Geografía de la Provincia de Córdoba*” de Carlos Andrés (2da Edición, 1942) es un libro de pequeñas dimensiones con 334 páginas que entre sus hojas del mismo tipo de papel se van intercalando mapas, fotografías y diversos cuadros estadísticos. Cuenta con un cuerpo de 33 fotografías de pequeño tamaño y en tonalidades de grises.

Esta segunda edición “notablemente aumentada e ilustrada con numerosos grabados intercalados en sus textos” como versa en su portada, es un texto producido por la Editorial El Ateneo-Assandri para difundir en los establecimientos educativos con aprobación del Consejo Provincial de Educación en 1939.

Las fotografías que incluye pertenecen varias a las sierras de Córdoba (7), edificios antiguos e iglesias (8), un Molino en la localidad de San Francisco, tres escuelas de las recientemente creadas por el Gobernador Amadeo Sabattini (1936-1940), de los Diques San Roque (segundo paredón en construcción) y Río Tercero (Embalse finalizado en 1936), una vista aérea de la Ciudad de Córdoba, parques y edificios modernos de la Ciudad de Córdoba (6) y una de Devoto en el interior provincial, además de un dibujo de la proyectada Escuela Normal Superior de la Provincia y otra de la Casa del Virrey Sobremonte, pero con sus nuevas funciones como Museo, así también hay imágenes de uno de los ríos provinciales y dos de la localidad de Mar Chiquita. Todas las fotografías pertenecen al archivo privado del Sr. Lorenzo Squire (Andrés, 1942: 9).

La “*Geografía de Córdoba. Reseña física y Humana*” de Alfredo Terzaga, es un texto encomendado por la Editorial Assandri a comienzos de la década de 1960, y se publica en el año 1963. La obra es encarada por una Editorial Privada (José Assandri era su editor), y cuenta con el apoyo de diferentes organismos de gobierno que colaboraron con la entrega de imágenes e información necesaria para la confección de la misma, “...como la Dirección Provincial de Estadísticas, la Oficina de Estadísticas de la Municipalidad de Córdoba, la Secretaría de Salud Pública de la Provincia, la Biblioteca de la Legislatura (...) la *Dirección Provincial de Turismo* (...) *Banco de la Provincia de Córdoba*” (Terzaga, 1963:14, subrayado del autor).

Posee un cuerpo con más de 360 páginas de textos descriptivos, cuadros estadísticos y referenciales, numerosos mapas y planos, diversos dibujos de plantas y

elementos arqueológicos, cuadros cronológicos sobre acontecimientos importantes de la Provincia.

Esta “Geografía” posee el mayor registro fotográfico de las tres obras analizadas, dando cuenta de los avances tecnológicos en materia editorial como en la producción de fotografías para el consumo masivo. Cuenta con 121 imágenes fotográficas (contando la tapa y contratapa) en blanco y negro impresas en un papel fotográfico especial. Estas hojas especiales están intercaladas a lo largo del texto y no siguen la numeración general del mismo².

Estas imágenes fueron producidas por diversos autores que se especifican debajo de cada una de las fotografías, como así también la institución de la cual la obtiene, siendo la recientemente creada Dirección de Turismo provincial y la Biblioteca del Banco de la Provincia de Córdoba, que Alfredo Terzaga dirige en la época, los principales archivos utilizados.

Entre esas 121 fotografías, en líneas generales, nos encontramos con 12 fotografías que presentan la actividad agropecuaria provincial, 23 imágenes que podríamos relacionar con la inserción de la provincia como destino turístico³ y 36 fotografías (más la contratapa) ligadas al desarrollo urbano e industrial de la Ciudad de Córdoba y de otras importantes localidades del interior⁴. A su vez hay 18 fotografías de personajes ilustres (ligados a la política y cultura local) y 30 fotografías (más la tapa) “históricas”, antiguas fotografías, principalmente de la Ciudad de Córdoba, pero que en este caso también se las puede observar como demostración del desarrollo que la Provincia de Córdoba experimenta, como en el caso de las Ciudades de Córdoba y Río Cuarto (Alfredo Terzaga era oriundo de la misma), donde se presentan las mismas áreas urbanas, años después.

Del campo a la ciudad: cambios en la presentación territorial de Córdoba

La “*Geografía de la Provincia de Córdoba*” de Manuel Río y Luis Achával se escribió hacia fines del siglo XIX, en un contexto de plena inserción de la Argentina en

² Por esta razón de no contar las hojas de papel fotográfico con numeración para su referencia, las fotografías serán clasificadas a partir de la última página con numeración del texto.

³ En este caso se incluyen aquellas fotografías que presentan plantas autóctonas y ríos, estanques de áreas no pertenecientes a las serranías pero donde se observan actividades de recreación.

⁴ En este caso contamos 10 fotografías correspondientes a las Ciudades de Río Cuarto, Villa María y San Francisco, en plenas áreas agrícola-ganaderas de Córdoba, pero que presentan características ligadas al desarrollo urbano e industrial.

el sistema capitalista mundial. El modelo de desarrollo adoptado por el país implicó la creciente integración de mercados y el rápido crecimiento de la producción en el sector agrícola-ganadero (Gerchunoff y Llach, 2007:16-17). El Estado argentino fue partícipe activo en la conformación de una estructura económico social basada en un modelo agroexportador, el cual hasta ese momento no había sido ni geográfica ni temporalmente homogéneo en su desarrollo (Chaves, 1997:15). En este marco, se profundizó el desigual crecimiento de los diferentes territorios.

Tal desigualdad se relaciona en algunos casos con la distinta capacidad de respuesta a la demanda y en otros con las ventajas comparativas que ofrecen sus factores de producción. La llanura pampeana se destaca como la porción del territorio argentino con las aptitudes más propicias para su inserción en el modelo. Se extiende en una superficie de más de 52 millones de hectáreas distribuidas la mayor parte en las provincias de Buenos Aires y Entre Ríos, centro y sur de Santa Fe, centro y sudeste de Córdoba y el noroeste de la actual provincia de La Pampa (Gerchunoff y Llach, 2007).

Por tanto es de entender que Manuel Río y Luis Achával le otorgaran a esta área la mayor relevancia en su relato, destacando a lo largo de toda la obra la pertenencia de la provincia a la región pampeana, como si los rasgos de su dominancia fueran su sello: “El territorio de la Provincia de Córdoba presenta el aspecto de una extensa llanura...” (Río y Achával, Vol. I: 7). La mayoría (21) de las imágenes que acompañan esta obra van a presentar al sector que se encuentra en plena expansión en el territorio provincial. Entre ellas vamos a encontrar, como se ha mencionado, tipos de ganados, cultivos (Foto 1), maquinarias vigentes, ferias de ganado, calles de localidades localizadas en plena área pampeana, molino:



Foto 1: Construcción de una parva de Trigo (Foto: Atlas, Río y Achával, 1905)

Inclusive al analizar el registro fotográfico de la obra y la producción de una imagen relativa a la producción pecuaria deseada e impulsada, se evidencia el anhelo de modernización que las obras proponen. Allí pueden observarse dos tipos de estancias retratadas, la moderna (Foto 2) y la antigua (Foto 3), tal como lo indican sus respectivas referencias. La comparación marca para la primera, un mayor orden de los objetos: caminos demarcados, mayor cantidad de edificios, cercos, e inclusive un niño posando (interpretado como señal de futuro). En tanto que la estancia antigua, contiene pocas edificaciones (derruidas incluso), árboles secos, no hay signos de caminos, ni personas, ni cercos; parecería no haber vida en la misma.

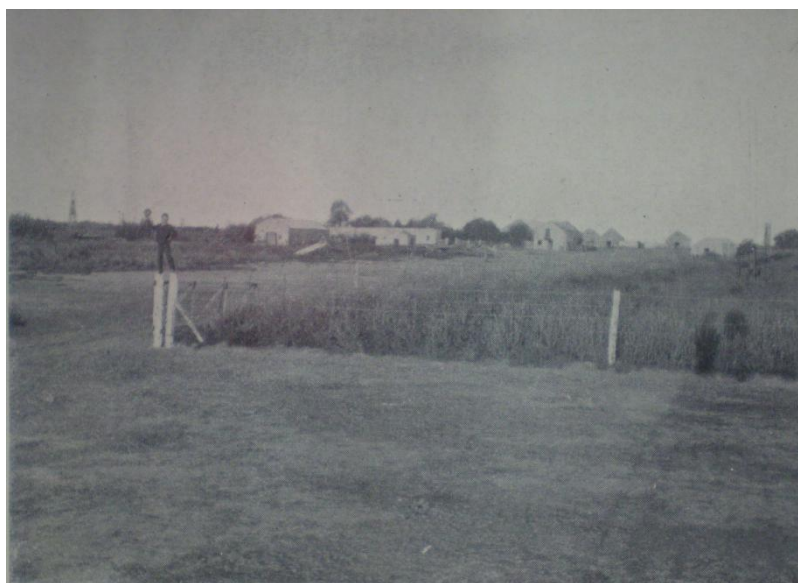


Foto 2: Estancia moderna (Foto: Atlas, Río y Achával, 1905)



Foto 3: Estancia antigua (Foto: Atlas, Río y Achával, 1905)

Hacia comienzos de la década de 1940, en el momento en que se produce esta segunda edición ampliada de la “*Geografía de la Provincia de Córdoba*” de Carlos Andrés el sector agrícola – ganadero ya se ha extendido por toda el área pampeana de la Provincia de Córdoba, y si bien el desarrollo de una pequeña industria ha comenzado no va a ser hasta la siguiente década que la misma tenga gran impacto en la Ciudad de Córdoba. En ese sentido, la única fotografía que presente al sector en este manual pensado para las instituciones escolares va a ser la de un molino harinero localizado en la ciudad de San Francisco en el este provincial (Foto 4)



Foto 4: Molino harinero en San Francisco (Foto: Andrés, 1942:211)

Pero el paisaje que si se ha modificado con relación a la anterior “geografía” ha sido el de la propia ciudad capital de la provincia. En la misma se han finalizado numerosos edificios gubernamentales, como el Palacio de Justicia (1936), Legislatura, la Caja de Pensiones y Jubilaciones. Es de destacar la gran cantidad de escuelas, diques y caminos presentados, pilares del gobierno de Amadeo Sabattini (1936 – 1940), siendo las obras que mayor énfasis dan al afán de modernización de la Provincia (Fotos 5, 6 y 7):

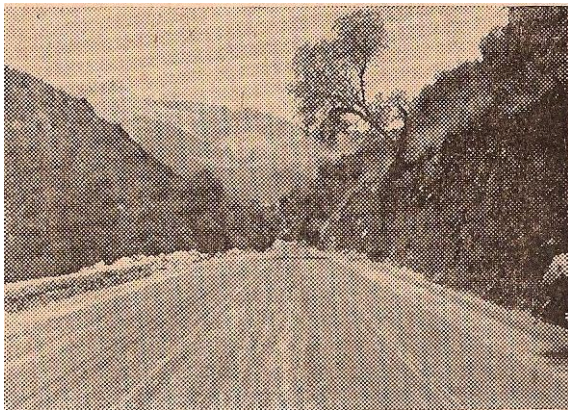
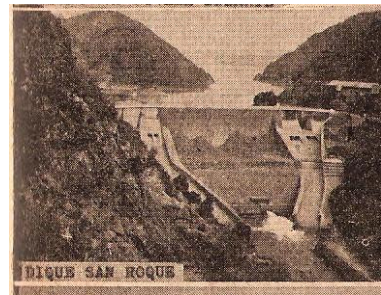


Foto 5: Escuela Presidente Sarmiento (Foto: Andrés, 1942:146); Foto 6: Dique San Roque (Foto: Andrés, 1942:309); Foto 7: Camino entre Mina Clavero y Villa Dolores (Foto: Andrés, 1942:228)

Hacia comienzos de la década de 1960, se produce la La *“Geografía de Córdoba. Reseña física y Humana”* de Alfredo Terzaga. Para ese entonces en el territorio de la Provincia de Córdoba se consolidan una serie de cambios que ya venían modificando la estructura productiva provincial. Entre los hitos más importantes que conforman esta transformación encontramos la radicación de la Fábrica Militar de Aviones (1927), del IAME (1952), la negociación por las instalaciones de FIAT (1954) y de IKA (1955). Como consecuencia de esto, las industrias tradicionales comienzan a perder importancia ante el desarrollo de industrias dinámicas, principal objetivo del modelo desarrollista. El proceso de instalación de estas empresas en Argentina, y particularmente en Córdoba, comienza a gestarse con las primeras medidas de apertura económica que adoptaron los gobiernos nacionales⁵. De esta manera, en la zona sur de la ciudad de Córdoba comenzará a conformarse un espacio netamente industrial, alrededor de las plantas de FIAT e IKA. En las producciones que estas empresas llevaron a cabo, podemos ver los cambios en las políticas de promoción que el Estado ejerció, obediendo a los objetivos del modelo desarrollista de impulsar a las

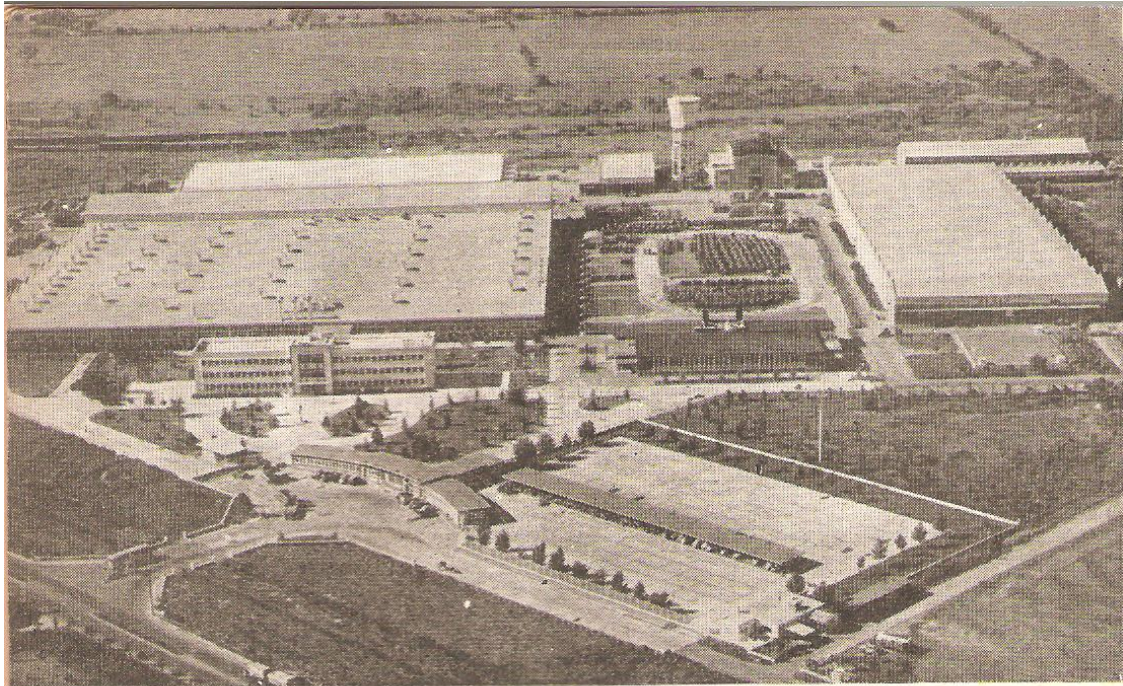
⁵ Leyes 14.222 de Radicación de Capitales Extranjeros (1953), 14.780 de Inversiones Extranjeras (1958) y 14.781 de Promoción Industrial (1959).

industrias dinámicas y a la tecnificación del sector agropecuario. En definitiva, la experiencia desarrollista en Córdoba traerá como consecuencia grandes cambios a nivel político, económico, social y territorial. La ciudad “docta” se convertirá en la ciudad industrial, con espacios urbanos dedicados exclusivamente al uso de estas producciones, en donde veremos la instalación de empresas y capitales extranjeros (Maldonado y Ricci, 2014). Estas transformaciones que enunciamos iban a ser extensamente presentadas en el registro visual, contando con fotografías que retratan las industrias de la provincia (incluida la contratapa donde se pueden observar obreros trabajando); a su vez podríamos sumar aquellas fotografías (algunas de ellas aéreas intervenidas con pequeños números sobrepuestos acordes a las tecnologías de edición de la época) que muestran el gran desarrollo urbano que estaba experimentando las ciudades de Córdoba (Fotos 8, 9 y 10), Río Cuarto, Villa María y San Francisco, como así también las obras de infraestructuras que se realizaron en toda la Provincia de Córdoba⁶:



Foto 8: “75.- Uno de los talleres en la planta de Industrias Kaiser Argentina” (Fotos: Terzaga, 1963: 248)

⁶ En este punto es interesante señalar cómo a partir de la incorporación de una nueva tecnología, como la fotografía aérea, se puede graficar ese desarrollo urbano de una mejor manera y crear imágenes de la Ciudad de Córdoba que nos brinden esa inmensidad y “no fin” de una ciudad moderna (Foto 10).



73.— Vista aérea de la fábrica de tractores de la empresa Fiat-Someca-Concord.

Foto 9: Empresa Fiat-Someca-Concord (Fotos: Terzaga, 1963: 248)



Foto 10: "105.— Contraste edilicio e histórico: la monumental Catedral de la era de la colonia, estrechada en su espacio por la edificación moderna. *Puntos de referencia*: 1, calle 27 de abril; 2, templo de las Catalinas; 3, Cabildo; 4, Caja Popular de Ahorros. Al fondo, la línea de las Cumbres Chicas (Foto A. Reyna)" (Fotos: Terzaga, 1963: 296).

Si bien la actividad agropecuaria no era vista por el desarrollismo como la actividad para liderar el desarrollo del país, recibió un gran impulso a la mecanización (a través del Instituto Nacional de Tecnología Agropecuaria) y un importante auge en las inversiones (37,4 entre 1959-61 y 1956-58) pero es deseable su desarrollo a partir de su capacidad para aumentar sus exportaciones y, por tanto, generar divisas (Gerchunoff y Llach, 2007: 274-275). En este sentido el área tiene, por un lado, menor preponderancia en la cantidad general de imágenes, y por el otro da cuenta de la diversidad de la misma, puesto que se presentan un secadero de tabaco en San Javier y el cultivo del Olivo en Cruz del Eje (Terzaga, 1963: 248 – Fotos 70 y 71). Es de destacar que una de las fotografías asociada a esta actividad (Foto 11), también daría cuenta de las innovaciones en materia industrial ligada al sector y desplegada en la Provincia:



Foto 11: "79.- La formación de una conciencia industrial ha sido estimulada en Córdoba por las empresas, los sindicatos obreros y el Estado provincial. La fotografía corresponde a una exposición industrial efectuada en una vía céntrica de la Capital (Foto *Banco de Córdoba*)" (Fotos: Terzaga, 1963: 248).

Conclusiones

A partir de lo expuesto podemos afirmar que los territorios cuya visualización va a ir predominando en cada una de estas obras va a estar de acuerdo con dos principios claves, por un lado presentar aquellas áreas que den cuenta de las potencialidades de la Provincia para su inserción en el modelo de desarrollo capitalista tal como cristaliza en Argentina. Por otro lado mostrarán, constantemente la modernización, deseada e impulsada, de la Provincia en general y particularmente de la Ciudad de Córdoba.

Hacia principios del siglo XX, Argentina se encontraba en el momento de mayor auge del modelo agroexportador. Su implementación llevaba necesariamente aparejada la inserción del país a la división internacional del trabajo, así como a los mercados internacionales. En este contexto, tenemos un primer relato producido por la *“Geografía de la Provincia de Córdoba”* (Río y Achával, 1905) que a través de sus imágenes propulsaran la inserción económica de la Provincia de Córdoba en ese modelo de desarrollo capitalista, retratando preponderantemente las innovaciones que se están produciendo en el área pampeana cordobesa. A su vez, van a ir mostrando como la modernización comienza por los propios establecimientos productivos, y también introducen una fotografía de un molino harinero para retratar otra de las innovaciones en el sector.

Hacia comienzos de la década de 1940, la situación económica mundial todavía no se ha clarificado del todo tras la crisis de 1929. El contexto político nacional estaba signado por gobiernos surgidos de elecciones fraudulentas. En ese contexto, entre los años 1936 y 1940 bajo el Gobierno de Amadeo Sabattini (U.C.R.) se empiezan a construir numerosas obras de infraestructura, como una gran cantidad de escuelas, tres diques y numerosos caminos. A su vez, se finalizaron otras obras de dependencias oficiales de gran magnitud (Palacio Legislativo y Judicial, entre otros). Es por esto que Carlos Andrés va a producir en su *“Geografía de la Provincia de Córdoba”* un relato territorial que da cuenta de las grandes innovaciones encaradas por el Estado provincial, principalmente aquellas acaecidas en la Ciudad de Córdoba.

En la década de 1960, y en un contexto de grandes transformaciones culturales y socio-económicas en Argentina, ligado a las concepciones desarrollistas de la economía, esto es, un gran impulso a la actividad industrial para el desarrollo de las fuerzas productivas del país. Se produce un segundo relato territorial de la Provincia de Córdoba, la *“Geografía de Córdoba”* de Alfredo Terzaga (1963) da cuenta de las transformaciones que se vienen produciendo en el territorio provincial. Por tanto, y acorde a esos tiempos, se presenta un registro visual en un todo de acuerdo a las

necesidades del modelo económico propuesto por ciertos sectores político-económicos que pretendían desarrollar la industria nacional. En ese marco, Alfredo Terzaga nos va a proponer un relato de corte desarrollista, eligiendo presentar numerosas fotografías que demuestran que Córdoba ya no es aquella provincia netamente agraria, y su ciudad capital ya no es sólo una “ciudad cultural”, sino que nos presenta una provincia pujante, con industrias pesadas, donde se ha extendido ampliamente la urbanización.

Por tanto, el relato territorial de la Provincia de Córdoba, ha pasado de ser rural a comienzos del siglo XX, a ser un relato netamente urbano en la década de 1960. Acompañando en cada contexto, el modelo de desarrollo económico imperante.

Bibliografía:

- ANDRES, C.** (1942). Geografía de la Provincia de Córdoba. Córdoba: El Ateneo – Assandri. 2da. Edición.
- CHAVES, L.** (1997): Tradiciones y rupturas de la elite política cordobesa (1870-1880). La clase conservadora de la modernización política. Córdoba: Ferreyra Editor.
- BURKE, P.** (2001). Visto y no visto: El uso de la imagen como documento histórico. Barcelona: Editorial Crítica.
- GERCHUNOFF, P. y LLACH, L.** (2007). El ciclo de la ilusión y el desencanto. Buenos Aires: Emecé Editores.
- HOLLMAN, V. y LOIS, C.** (2015). Geo-grafías. Imágenes e instrucción visual en la geografía escolar. Buenos Aires: Paidós.
- HOLLMAN, V. y LOIS, C.** (Coords) (2012). Geografía y cultura visual. Los usos de las imágenes en las reflexiones sobre el espacio. Rosario: Prohistoria Ediciones.
- KOSSOY, B.** (2001). Fotografía e historia. Buenos Aires: La Marca.
- MALDONADO, M.R. y RICCI, C.** (2014). Construyendo un nuevo relato sobre el territorio provincial: la Cátedra de Geografía Económica en la Universidad Nacional De Córdoba (1957-1968). *Cardinalis*, 2, 3. <http://revistas.unc.edu.ar/index.php/cardi/article/view/9846> (4 de agosto de 2015).
- MIRZOEFF, N.** (2003). Una introducción a la cultura visual. Paidós: Barcelona, pp.17-61.
- MITCHELL, W.** (2003). Mostrando el ver: Una crítica de la cultura visual. *Estudios Visuales*, 1, pp. 17-40. <http://www.estudiosvisuales.net/revista/pdf/num1/mitchell.pdf> (4 de agosto de 2015)

- MOXEY, K.** (2009). Los estudios visuales y el giro icónico, *Estudios Visuales*, 6, 8-27.
- RABBONI, N.** (2012). El Estado cordobés y la construcción de un relato del territorio provincial: la *Geografía de la Provincia de Córdoba* de Manuel Río y Luis Achával (1905). En CECCHETTO, G. y ZUSMAN, P. (comps.): *La institucionalización de la Geografía en Córdoba. Contextos, instituciones, sujetos, prácticas y discursos (1878 – 1984)*. Córdoba: Universidad Nacional de Córdoba, pp.: 135-153.
- RABBONI, N.** (2011). El relato territorial. Un aporte desde la “Geografía de la Provincia de Córdoba” de Manuel Río y Luis Achával (1895 – 1905). Córdoba: tesis inédita.
- RÍO, M. y ACHÁVAL, L.** (1905). *Geografía de la Provincia de Córdoba*. Buenos Aires: Compañía Sud-Americana de Billetes de Bancos.
- TERZAGA, A.** (1963). *Geografía de Córdoba: Reseña Física y Humana*. Córdoba: Assandri Ediciones.