

**ICONGRESO DE LA ASOCIACION ARGENTINA DE SOCIOLOGIA**  
**“Nuevos protagonistas en el contexto de América latina y el Caribe”**  
**Campus Resistencia. Universidad Nacional del Nordeste.**

**Chaco, 29, 30 y 31 de octubre de 2014**

**Mesa 11:** "Construir desde las carencias: inclusión social, crecimiento y políticas sociales"

**Título:** “**LAS CLASES SOCIALES Y LAS POLÍTICAS SOCIALES EN EL MARCO DE LAS ESTRATEGIAS DE LOS HOGARES EN GRAN CÓRDOBA (2003-2011)**”

**Autor/es:** María Laura Freyre<sup>1</sup> y Luis Francisco Merino<sup>2</sup>

**Resumen:** En el marco de las indagaciones que llevamos a cabo como miembros del equipo de investigación “*Estrategias de Reproducción Social: dinámicas recientes*” (SECyT-UNC) hemos construido el espacio social de las clases para Gran Córdoba desde la perspectiva teórica de Pierre Bourdieu, utilizando los datos secundarios de la Encuesta Permanente de Hogares (EPH-INDEC) y realizando un Análisis de Correspondencias Múltiples. En este trabajo nos proponemos analizar el acceso diferencial de las cuatro grandes clases construidas (baja dominada, media dominada, media dominante y alta dominante) a los beneficios de las políticas sociales en tanto instrumentos de reproducción social disponibles y su dinámica en el tiempo desde 2003 a 2011. Planteamos la importancia de un abordaje relacional de las estrategias de reproducción social de los hogares que contemple el acceso a la política social como posibilidad de apropiación desigual en el marco de los instrumentos de reproducción social accesibles a las diferentes clases.

De este modo, analizamos los resultados de los cruces de datos de la base de hogares e individuos de la EPH para las variables que relevan las estrategias de los hogares y las fuentes de ingresos de las personas. Comenzamos planteando la disminución generalizada de los indicadores de pobreza e indigencia en el período considerado. Continuamos analizando las variables que arrojaron resultados significativos en su comportamiento desigual entre las diferentes clases en relación al seguro de desempleo, cobertura previsional de los hogares y las personas (jubilaciones y pensiones),

---

<sup>1</sup> Instituto de Humanidades (IDH-CONICET), Facultad de Filosofía y Humanidades (FFyH-UNC), Córdoba. laufreyre@gmail.com

<sup>2</sup>Facultad de Filosofía y Humanidades, Universidad Nacional de Córdoba (FFyH-UNC), Córdoba. Fran\_17@msn.com

depreciación de los haberes jubilatorios, cobertura de los planes sociales en general, su focalización, “monetarización” y feminización de la percepción de ayuda social.

## INTRODUCCIÓN

En esta ponencia presentaremos las primeras reflexiones e hipótesis de trabajo acerca del lugar de las políticas sociales (comprendidas como un instrumentos de reproducción social) en las estrategias de reproducción social de las familias del Gran Córdoba. Plantearemos aquí los primeros resultados fruto del trabajo colectivo que desarrollamos como miembros de un equipo de investigación radicado en el Centro de Investigaciones de la Facultad de Filosofía y Humanidades de la Universidad Nacional de Córdoba, específicamente, los primeros avances del proyecto de investigación que se propone analizar las estrategias de reproducción social de familias cordobesas y su dinámica entre 2003 y 2013<sup>3</sup>.

Para poder dar cuenta de las mencionadas estrategias (escolares, habitacionales, laborales y de consumos culturales), recuperando los aportes de la teoría de las prácticas sociales de Pierre Bourdieu, nos hemos propuesto construir el espacio social de las clases y posicionar en el mismo a un conjunto de hogares. Para ello, hemos adoptado como metodología la realización de un Análisis de Correspondencias Múltiples<sup>4</sup> y un sistema de clasificación particular denominado clasificación jerárquica ascendente a partir de datos de fuentes secundarias provistas por la Encuesta Permanente de Hogares elaborada por el Instituto Nacional de Estadísticas y Censos (EPH-INDEC)<sup>5</sup>.

El trabajo que estamos realizando junto al equipo parte de una serie de supuestos.

Siguiendo la teoría de las prácticas sociales de Pierre Bourdieu, nuestro punto de partida teórico es la noción de espacio social, tal como lo como la hemos desarrollado en otros trabajos (Gutiérrez y Mansilla, 2013; Assusa y Freyre, 2013a y 2013b; Capdevielle y Freyre 2013): un espacio multidimensional, en el cual podemos distinguir tres vectores fundamentales de construcción. El espacio social de las clases sociales para Gran

---

<sup>3</sup> El proyecto “Estrategias de reproducción social en familias cordobesas: dinámicas recientes (2003-2013)” es continuidad del proyecto “Las clases y su reproducción en el espacio social cordobés”, ambos dirigidos por la Dra. Alicia B. Gutiérrez y co-dirigidos por el Mgter. Héctor O. Mansilla y financiados por la Secretaría de Ciencia y Técnica de la Facultad de Filosofía y Humanidades de la Universidad Nacional de Córdoba.

<sup>4</sup> Este trabajo fue una tarea colectiva que no podría haberse realizado sin el conocimiento experto del especialista en el Análisis de Correspondencias Múltiples Mgter. Héctor Mansilla co-director de este proyecto.

<sup>5</sup> Una mayor profundidad acerca de la estrategia metodológica aquí recuperada puede encontrarse en Gutiérrez y Mansilla (2013), Crivisqui (1993) y Moscoloni (2005).

Córdoba se realizó a partir de la consideración del volumen y la estructura del capital con el que cuentan los hogares y su trayectoria. Por volumen de capital comprendemos a la totalidad de recursos con los que cuentan las familias y la estructura hace referencia al peso específico de cada una de las especies de capital, es decir, la composición interna de ese volumen en las estructuras patrimoniales de las unidades domésticas. Así, a partir de la información relevada por la EPH se seleccionaron una serie de variables activas<sup>6</sup> para construir el espacio social de las clases, fundamentalmente aquellas a partir de las cuales se pudiera reconstruir el capital económico y cultural de las familias, pues son los recursos fundamentales a tener en cuenta a la hora de enclasar a las unidades domésticas. El resto de las variables fueron incluidas como ilustrativas de modo de poder caracterizar las asociaciones.

Asimismo, entendemos que el sujeto que realiza las estrategias es el hogar, comprendido como unidad doméstica, de modo que nuestros análisis tomarán como unidad de análisis al hogar en su conjunto. Esto implicó para nosotros una serie de tareas para poder trabajar con la información brindada por el sistema estadístico nacional. Así, nos propusimos como equipo el desafío de articular la información existente en la encuesta de hogares, tanto como la presente en la encuesta de individuos. De este modo, luego de una serie de discusiones teóricas y de explicitar una serie de criterios ordenados de modo jerárquico, nos propusimos “aparear” las bases para poder considerar la información de ambas bases de datos y de esa forma poder caracterizar a los hogares a partir de las

---

<sup>6</sup> “Componer la estructura del espacio social consiste, en un primer momento, en poner en juego simultáneamente un conjunto de variables activas e identificar sus múltiples relaciones. En un segundo momento, a través de la aplicación de métodos de clasificación - en nuestro caso métodos de clasificación jerárquica ascendente (CJA)- es posible dar cuenta de diferentes clases sociales (sobre la base de clases estadísticas) e identificar las relaciones existentes entre las posiciones próximas y las propiedades que las caracterizan (...) Se seleccionaron como propiedades: la vivienda, el hogar y su referente. Así, en relación con la vivienda y como indicador de la disponibilidad habitacional del hogar se consideró la “*cantidad de miembros del hogar por ambiente de uso exclusivo*”. Como características centrales del hogar en sí, se seleccionaron aspectos concernientes al grupo como la “*cantidad de miembros del hogar*”, la “*cantidad de miembros del Hogar menores de 10 años*” y el “*Ingreso per Cápita Familiar*” (IPCF, considerado en deciles del Aglomerado). Por último, fueron seleccionadas ciertas características de su referente como *edad* (en intervalos de 15 años), *sexo* y *nivel educativo* y otras vinculadas a su inserción en las relaciones de producción, en particular, su *categoría ocupacional*, el *ámbito laboral*, la *rama de actividad* y el *tamaño del establecimiento laboral*, su *carácter*, *jerarquía* y *calificación ocupacional* y, finalmente, su *antigüedad laboral*” (Gutiérrez y Mansilla, 2013).

variables que hacen referencia a las características del hogar y también a las características individuales de un referente de ese hogar<sup>7</sup>.

El referente de hogar es una persona de referencia que, por cumplir ciertas características, permita asignar sus recursos individuales al grupo (...) Deberá contemplar no sólo la naturaleza de los recursos que el referente transfiere al grupo, sino también el lugar que él ocupa en el sistema de relaciones de parentesco (y de poder) presentes en el hogar. Así, si las características socio-ocupacionales de los miembros del hogar implican capitales de naturaleza social o cultural, como la calificación y la jerarquía ocupacional o el tamaño del establecimiento donde se desarrolla la ocupación principal, éstos deben entrar en la conformación del volumen y estructura patrimonial de los hogares. Sin embargo, debemos contemplar que la capacidad de esos recursos para jugar como capitales del hogar se encuentra mediada por la posición relativa del miembro que lo aporta. Esto implica establecer cuáles son los recursos individuales a considerar –fundamentalmente aquellos vinculados al capital económico, como las características ocupacionales (calificación, jerarquía, ingresos, etc.) y al capital cultural (específicamente el capital escolar medido como nivel educativo)–, como así también el peso relativo que éstas poseen en el sistema de relaciones familiares. En suma, de lo que se trata es de poder identificar aquel miembro del grupo que “tiene la mayor responsabilidad en el mantenimiento del hogar o que ejerce la mayor influencia en las decisiones concernientes al consumo” (Torrado, 1998: 132) (Gutiérrez y Mansilla, 2013).

Esta decisión metodológica está basada en una serie de principios teóricos que se derivan de nuestro posicionamiento epistemológico:

Uno de los contextos en los que se definen las estrategias de reproducción social es, en primer lugar, la *familia*, considerada como *unidad doméstica*, y entendida como un tipo de organización social cuya base está socialmente definida como “familiar” y que tiene como función específica “la realización de actividades ligadas al mantenimiento cotidiano y la reproducción generacional de la población” (Jelin, 1984:14), lo que incluye “su reproducción biológica, la preservación de su vida; el cumplimiento de todas aquellas prácticas, económicas y no económicas, indispensables para la optimización de sus

---

<sup>7</sup> Resulta importante aclarar que en nuestros análisis diferenciamos a los “referentes de hogar” de los “jefes de hogar”. Esta distinción implicó para nosotros otra serie de arduas discusiones. En primer lugar cuestionábamos la designación del jefe de hogar tal como se establecía en las bases de la EPH puesto que allí se señalaba como tal a quién se designara en el hogar, es decir, respetando los sentidos y auto adscripciones de los encuestados y no a partir de criterios objetivos estandarizados. Para nosotros esto constituía una dificultad puesto que considerábamos que implicaba pérdida de información en los casos en que se designaba como tal a las “amas de casa” por ejemplo y no a la persona que, a nuestro criterio, contribuía en mayor modo a la reproducción de ese hogar y por ende podía ser designado como referente para el estudio de las estrategias de reproducción de ese hogar. Tal es así que, luego de establecer una serie de criterios ordenados jerárquicamente, (considerando entre otras cosas la cantidad de generaciones presentes en el hogar como un modo de aproximarnos a las diferentes etapas del ciclo doméstico de cada familia, y también darle prioridad a quienes fueran activos laboralmente por sobre los inactivos; a las personas ocupadas por sobre las desocupadas; quienes tuvieran la mayor calificación en la ocupación principal; el mayor ingreso total individual; mayor nivel educativo y por último, mayor antigüedad laboral en la ocupación principal) nos propusimos seleccionar un referente para “enclasar” a cada uno de los hogares.

condiciones materiales y no materiales de existencia” (Torrado, 1982:8) (...) por otra parte, las funciones de la unidad doméstica no se limitan evidentemente a la esfera privada sino que deben ser analizadas “en relación con las demás instituciones y esferas de la sociedad” (Jelin, 1984: 14) (Gutiérrez, 2005:57).

En segundo lugar para poder explicar y comprender las estrategias de reproducción de los hogares es necesario considerar la doble existencia de lo social y complementar las aproximaciones “objetivistas” y “subjetivistas” en el modo de abordar nuestro objeto de investigación. Siguiendo estas premisas, ordenamos el trabajo del equipo en dos momentos del análisis sociológico. Comenzamos con la construcción del espacio social de las clases (el momento objetivista de nuestra investigación), es decir, posicionar a los hogares en ese espacio social cordobés clasificados en cuatro grandes clases (baja dominada, media dominada, media dominante y alta dominante)<sup>8</sup>. Es importante para nuestro análisis caracterizar cada una de las regiones que componen este espacio social (fundamentalmente las distinciones entre las regiones dominantes y dominadas de ese espacio). A continuación, en esta ponencia presentaremos las primeras reflexiones surgidas de este primer momento de análisis objetivista.

#### *Las políticas sociales en las estrategias de obtención de ingresos de las familias de Gran Córdoba. Primeras aproximaciones.*

En este apartado realizaremos un análisis de datos para las variables que releva la EPH para las bases de Hogares en las baterías de preguntas relativas a las “Estrategias del Hogar”<sup>9</sup> y para la base de individuos para las baterías de preguntas relativas a los “ingresos no laborales” de las personas.

---

<sup>8</sup> En análisis posteriores también hemos distinguido fracciones de clases pero por cuestiones de espacio no ahondaremos aquí en estas cuestiones.

<sup>9</sup> En los últimos 3 meses, las personas de este hogar han vivido...

- i) De retroactivo de alguna jubilación o pensión que cobró el mes anterior?
- ii) De indemnización por despido?
- iii) De seguro de desempleo?
- iv) De ganancias de algún negocio en el que no trabajan?
- v) De intereses o rentas por plazos fijos/inversiones?
- vi) De una beca de estudio?
- vii) ¿Compran en cuotas o al fiado con tarjeta de crédito o libreta?
- viii) ¿Tuvieron otros ingresos en efectivo (limosnas, juegos de azar, etc.)?
- ix) ¿Menores de 10 años ayudan con algún dinero trabajando?
- x) ¿Menores de 10 años ayudan con algún dinero pidiendo?

Estas son variables dicotómicas, motivo por el cual se descartaron para el análisis de su comportamiento en las diferentes clases aquellas que no mostraban variación, o su variación era

Al analizar el acceso de las familias de Gran Córdoba a los diversos tipos de políticas sociales planteamos como una primera hipótesis de trabajo el impacto poco significativo de la política de seguro de desempleo respecto a la incidencia del resto de los planes de asistencia social en el marco de las estrategias de los hogares. Además de ello, observamos una focalización del alcance de esta política en las clases dominadas del espacio social cordobés y la disminución de la incidencia del monto de ingreso recibido a través del seguro de desempleo (ver gráficos en anexos de esta ponencia).

Por otra parte, al analizar el acceso de las familias de Gran Córdoba a los beneficios previsionales, planteamos como una segunda hipótesis de trabajo, la existencia de un aumento en la cobertura previsional de los hogares cordobeses, al mismo tiempo que la existencia de una feminización de la cobertura previsional, es decir, que el aumento en los beneficios previsionales habría sido concentrado más en las mujeres que en los hombres. Asimismo, por otra parte, el mencionado aumento en las prestaciones previsionales no se distribuyó de manera uniforme para todas las familias del espacio social cordobés, sino que el gasto social en jubilaciones y pensiones habría sido focalizado sobre las clases dominadas en mayor proporción que las clases dominantes. Por último, encontramos una depreciación del monto de los haberes jubilatorios en relación a los valores del Salario Mínimo Vital y Móvil (SMVM) y los valores de la línea de pobreza e indigencia. (ver gráficos en anexos de esta ponencia)

Asimismo, al analizar el acceso de las familias del espacio social de Gran Córdoba a las diversas políticas sociales de asistencia (monetarias o en mercaderías) planteamos como una tercera hipótesis de trabajo a ser profundizada a partir de estudios cualitativos en un segundo momento de esta investigación, la existencia de un aumento en la cobertura de los planes de asistencia social en general, es decir, el aumento del porcentaje de hogares que reciben alguna clase de asistencia en planes sociales, al mismo tiempo que disminuyen en general los hogares que reciben asistencia social a través de mercaderías de diversa índole. Por otra parte, resulta relevante destacar, que el mencionado aumento no se distribuyó de manera igualitaria para todas las clases, sino que se observa una focalización de la ayuda social (tanto en planes sociales monetarios como en la distribución de mercaderías) sobre los hogares que pertenecen a la clase baja dominada del espacio social cordobés. Otra cuestión interesante a destacar, es la feminización de los hogares que reciben ingresos por subsidios o ayuda social, es decir, que se observa

---

casi nula, es decir, la totalidad de los casos o casi la totalidad de los mismos, se concentraban en una de las categorías señaladas (si/no) por lo que no resultaban relevantes.

una mayor proporción de hogares cuyo referente de hogar es una mujer. Por último, encontramos una reducción en la incidencia del monto de dinero recibido a partir de planes sociales en las estrategias de obtención de ingresos de los hogares. De esta manera, observamos que los mismos disminuyen en relación a los valores del SMVM, motivo por el cual planteamos que la capacidad de los hogares para resolver sus necesidades de reproducción a través de la ayuda social se ve reducida. (Ver gráficos en anexos de esta ponencia).

Tomando estos datos y en consonancia con lo planteado por la bibliografía, podríamos pensar que existe una tendencia hacia una mayor “monetarización” de la política social en Gran Córdoba. Al aumentar la distribución de asistencia social bajo el formato de planes sociales en detrimento de la distribución de mercaderías una de nuestras hipótesis consiste en plantear una “formalización” de los canales de asignación de beneficios sociales. Esto es así, puesto que suponemos que la participación de las personas como beneficiarias de un plan social monetario implica, en primer lugar, que para recibir el beneficio se deben cumplimentar determinados requisitos que están establecidos de antemano por el Estado (o institución ejecutora). Esto implicaría que el hecho de constituirse en potencial beneficiario de un plan social no estaría sujeto a la arbitrariedad de la decisión de una persona particular que pueda hacer uso discrecional de fondos públicos. En segundo lugar, suponemos también que la puesta en funcionamiento de un plan social implica un determinado grado de organización y distribución formal de tareas a nivel institucional, y la asignación de responsabilidades para cada una de las partes intervinientes (diseño, gestión, administración, distribución, evaluación, etc.) En tercer lugar, suponemos que el acceso por parte de las familias a un plan social monetarizado ha tendido recientemente a la bancarización, y esto implicaría la despersonalización de la distribución de los beneficios sociales, evitando posibles arbitrariedades en el manejo de los fondos que respondan a intereses particulares.

### *Reflexiones finales*

Hemos intentado analizar el acceso diferencial de la cuatro grandes clases construidas del espacio social cordobés (clase baja dominada, media dominada, media dominante y alta dominante) a los beneficios de las políticas sociales en tanto instrumentos de reproducción social disponibles y su evolución en el tiempo desde 2003 a 2011. En ese sentido, planteamos la importancia que asume para nuestro abordaje relacional, el hecho

de analizar el acceso a la política social como uno de los elementos presentes como posibilidad de apropiación desigual accesibles a las diferentes clases.

En segundo lugar, analizamos las relaciones existentes entre el mercado de trabajo y el “mercado” de las políticas sociales en el marco de las estrategias de obtención de ingresos desplegadas por los hogares. Así, nos propusimos relacionar el acceso desigual de las diferentes clases a la política social, con el estado de los instrumentos de reproducción social, específicamente con el mercado de trabajo, puesto que el sistema de políticas sociales, particularmente las políticas de protección social (políticas previsionales y políticas asistenciales) tienen como objetivo la cobertura frente a los riesgos o contingencias, cuando la reproducción de la vida material no puede ser garantizada sólo, o exclusivamente, por la participación en el mercado de trabajo. De este modo, consideramos que la relación que las unidades domésticas del Gran Córdoba establecen con las políticas sociales no puede comprenderse sin una mirada relacional que contemple las transformaciones en el mundo del trabajo. Para ello, hemos analizado las mencionadas transformaciones a partir de algunos trabajos clásicos presentes en la bibliografía sobre el tema<sup>10</sup>. Entre ellas, los autores mencionan los procesos de descolectivización producto de las reformas estructurales que desmantelaron el mundo del trabajo que se había caracterizado por la obtención de derechos sociales y cierta estabilidad laboral. La desocupación como problemática social se vinculó con la emergencia de nuevas formas de subjetivación (no vinculadas exclusivamente con el mundo del trabajo y afectadas por el proceso de desinstitucionalización) (Svampa, 2003). Estas transformaciones implicaron nuevas formas de vinculación entre las diferentes clases y el Estado, en el marco de la emergencia de un conjunto de nuevas políticas sociales que se constituyeron como un campo de luchas, movilización y articulación de distintos colectivos sociales. En el mencionado contexto, diversos autores (Merklen, 2010 y Svampa, 2003 y 2008) señalan que el Estado en sus diferentes niveles, encontró a través de las políticas públicas, un instrumento para vincularse con las diferentes organizaciones barriales y tener un mayor alcance a nivel territorial. Así surge la centralidad de las políticas activas de empleo como un nuevo perfil en el sistema de

---

<sup>10</sup> Por cuestiones de espacio no hemos podido incluir estas reflexiones en esta ponencia, pero las mismas se encuentran desarrolladas en un documento de trabajo colectivo fruto del trabajo de los miembros del proyecto de investigación en el que nos insertamos. Particularmente el capítulo 3 “El mercado de las políticas sociales y las estrategias de obtención de ingresos en los hogares de Gran Córdoba” autoría de Francisco Merino y María Laura Freyre y el capítulo 2 autoría de Gonzalo Assusa y Victoria Cooper “El mercado de trabajo en el Gran Córdoba” (2003-2011).



protección social. En ese sentido, la literatura específica sobre el tema coincide en general en marcar un quiebre en el diseño, gestión e implementación de las políticas sociales a partir de la pos-convertibilidad y el cambio de gobierno (2002-2003). Este nuevo esquema o paradigma de políticas sociales se caracterizó por la descentralización que le otorgaba un lugar importante a las organizaciones de la sociedad civil y por la focalización del gasto social a partir de lo cual, las organizaciones barriales se insertaron en un circuito articulando actividades y disputando recursos estatales y de otras instituciones externas al territorio local, dando como resultado la inscripción territorial de la ayuda social (Manzano 1999, Merklen 2010 y Svampa 2003)<sup>11</sup>. Por último, caracterizamos la oferta de políticas sociales de origen estatal específicamente desde 2003, puesto que consideramos que plantear las líneas principales de evolución del esquema de protección social a nivel nacional nos permitió interpretar los resultados del análisis del acceso diferencial de las diferentes clases sociales del espacio social cordobés a las políticas sociales.

En ese marco, analizamos los resultados de los cruces de datos arrojados a partir del trabajo con los datos de la base de hogares e individuos de la EPH para Gran Córdoba entre 2003 y 2011 para las variables que relevan las estrategias de los hogares y las fuentes de ingresos de las personas. Comenzamos planteando la disminución generalizada de los indicadores de pobreza e indigencia en el período considerado, comparando el comportamiento del aglomerado Gran Córdoba en relación con el promedio del total de aglomerados urbanos. Encontramos un comportamiento muy similar en los indicadores de pobreza e indigencia del aglomerado Gran Córdoba respecto al promedio nacional. Luego tomamos los ingresos promedio de las diferentes clases construidas y los ingresos promedio de los referentes de hogar de las diferentes clases del espacio social cordobés y los pusimos en relación con la evolución de la dinámica de los indicadores de pobreza e indigencia. A grandes rasgos esta comparación nos permitió relativizar la importancia de los indicadores de pobreza e indigencia como parámetros comparativos debido a las críticas que ha recibido este indicador por parte de diversos sectores tanto del público, como por parte de universidades, académicos y especialistas.

---

<sup>11</sup> En la segunda etapa de esta investigación “Estrategias de Reproducción Social en familias cordobesas: dinámicas recientes” el proyecto se propone como uno de sus objetivos, analizar estas transformaciones en los modos de gestión y distribución de las políticas sociales como uno de los instrumentos de reproducción accesibles para los hogares a partir de un abordaje cualitativo mediante la técnica de entrevistas en profundidad. Así, en este momento nos encontramos en la tarea de complementar estas primeras hipótesis de análisis con la indagación en el “sentido vivido” que adoptan las prácticas de acceso a diversos recursos del mercado de bienestar para las familias cordobesas.

Por estos motivos, decidimos incluir también como parámetro comparativo para poner en perspectiva los ingresos los valores del SMVM. Esta medida es producto de un acuerdo colectivo entre el Estado, sindicatos y empresas. Relacionamos los ingresos promedios de jefes de hogar de las clases del espacio social con el SMVM observando una mayor amplitud de la brecha entre las diferencias de ingresos para las clases a lo largo del período considerado.

Luego, continuamos analizando las variables que arrojaron resultados significativos en su comportamiento desigual entre las diferentes clases y a lo largo del período analizado (2003-2011). Así, en relación al seguro de desempleo observamos que existe un impacto relativamente poco significativo de esta política respecto al resto de los planes de asistencia social en el marco de las estrategias de los hogares. Existe una focalización del seguro de desempleo en las clases dominadas del espacio social cordobés y a lo largo del período se observa una disminución de la incidencia del monto de ingreso recibido por seguro de desempleo en las estrategias de obtención de ingreso de los hogares.

Respecto a las variables que relevan la cobertura previsional de los hogares y las personas (jubilaciones y pensiones), encontramos que hubo un aumento significativo de la cobertura previsional entre 2003 y 2011 y se produce a su vez la acentuación del fenómeno de feminización de la cobertura previsional en el período considerado. También resulta significativo destacar la focalización del gasto social en jubilaciones y pensiones sobre las clases dominadas del espacio social y la depreciación de los haberes jubilatorios respecto al SMVM y la Línea de pobreza e indigencia.

Ahora bien, al analizar la información para las variables que relevan datos para los planes sociales en general, sin distinguir entre sector público y sector privado y sin especificar qué tipo de plan social (la base de datos de la EPH sólo distingue entre planes sociales en dinero y la distribución de mercaderías) encontramos como relevantes las siguientes tendencias en las estrategias de las unidades domésticas del Gran Córdoba entre 2003 y 2011: se observa un aumento de la cobertura de los planes de asistencia social en dinero y una paralela disminución de la cobertura social en mercaderías y encontramos también una mayor focalización de la ayuda social (en dinero y mercaderías) en los sectores dominados del espacio social construido. Estas tendencias nos permiten plantear la hipótesis de la existencia de un proceso de “monetización” y “formalización” de la política social asistencial, considerando que los planes sociales de transferencias monetarias están asociados a una mayor institucionalización en su gestión, distribución y

administración a diferencia de la distribución de mercaderías aisladas, asociada a mayores niveles de discrecionalidad en su distribución y gestión. Por otra parte, observamos como significativa la feminización de los referentes de los hogares que reciben ingresos por subsidios o ayuda social, hecho que coincide con diversos estudios que señalan la feminización de la pobreza en América Latina. Por último, observamos también la reducción de la incidencia del monto de dinero recibido a partir de planes sociales en las estrategias de obtención de ingreso de los hogares.

### *Bibliografía*

Assusa, Gonzalo y Freyre, María Laura. (2013a). "Clases sociales y prácticas laborales desde la perspectiva de las estrategias de reproducción social". En las Actas del I Congreso Internacional de Ciencias Sociales y Humanidades y VIII Encuentro Interdisciplinario de Ciencias Sociales y Humanas del CIFYH (CEA-CIFYH-UNC- IDH- CONICET): Córdoba.

Assusa, Gonzalo y Freyre, María Laura. (2013b). "Clases sociales y prácticas laborales desde la perspectiva de las estrategias de reproducción social". En: *Desenvolvimento em Questao*. N° 27 (Volume 12), (en prensa).

Capdevielle, Julieta y Freyre, María Laura. (2013). "El concepto de lucha en la sociología de Bourdieu". En: *Revista de Ciencias Sociales de la Universidad de Costa Rica*. N° 140: 111-124.

Crivisqui E. (1993). *Análisis factorial de correspondencias. Un instrumento de investigación en ciencias sociales*. Asunción: Centro de Publicaciones Universidad Católica de Asunción.

Gutiérrez, Alicia (2005) *Pobre', como siempre... Estrategias de reproducción social en la pobreza*. Ferreyra Editor. Córdoba. 448 p.

Gutiérrez, Alicia y Mansilla Héctor (2013) *El espacio social y su reproducción: aspectos teórico metodológicos y fuentes secundarias*. Ponencia presentada en el XXIX Congreso ALAS, Santiago de Chile.

Jelin, Elisabeth (1984) *Familia y unidad doméstica: mundo público y vida privada*. Buenos Aires, Estudios CEDES.

Manzano, V. (1999). *Etnografía de la gestión colectiva de políticas estatales en organizaciones de desocupados de La Matanza-Gran Buenos Aires*. Buenos Aires: Runa.

Merklen, D. (2010). Pobres ciudadanos. Las clases populares en la era democrática (Argentina 1983-2003). Buenos Aires: Editorial Gorla.

Moscoloni, Nora. (2005). Las nubes de datos. Métodos para analizar la complejidad. Rosario: UNR Editora.

Svampa, M. (2003, noviembre). Cinco tesis sobre la nueva matriz popular. Disertación para apertura del seminario "Los nuevos rostros de la marginalidad. Instituto de investigaciones Gino Germani, Facultad de ciencias sociales, UBA.

Svampa, M. (2008). Cambio de época. Movimientos sociales y poder político. Buenos Aires: Siglo veintiuno editores y CLACSO coediciones.

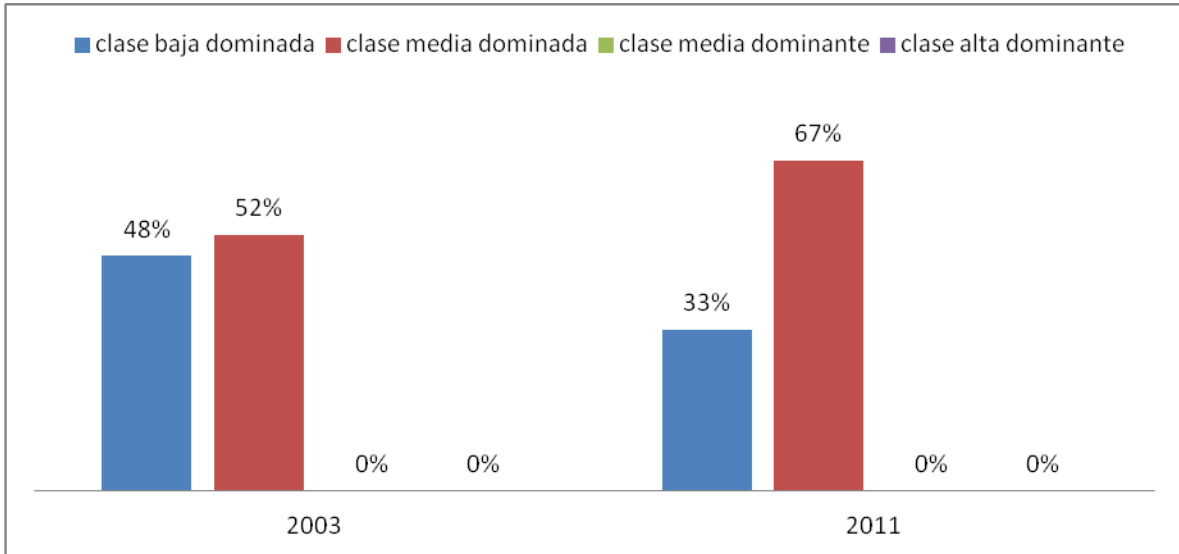
Torrado, Susana (1982) El enfoque de las estrategias familiares de vida en América Latina: Orientaciones teórico-metodológicas. *Cuadernos del CEUR*. Buenos Aires, núm. 2, EUDEBA.

Torrado, Susana (1998) "La familia como unidad de análisis en censos y encuestas de hogares", en: Familia y diferenciación social: Cuestiones de método, Buenos Aires, Eudeba, pp. 121 a 156.

## ANEXOS

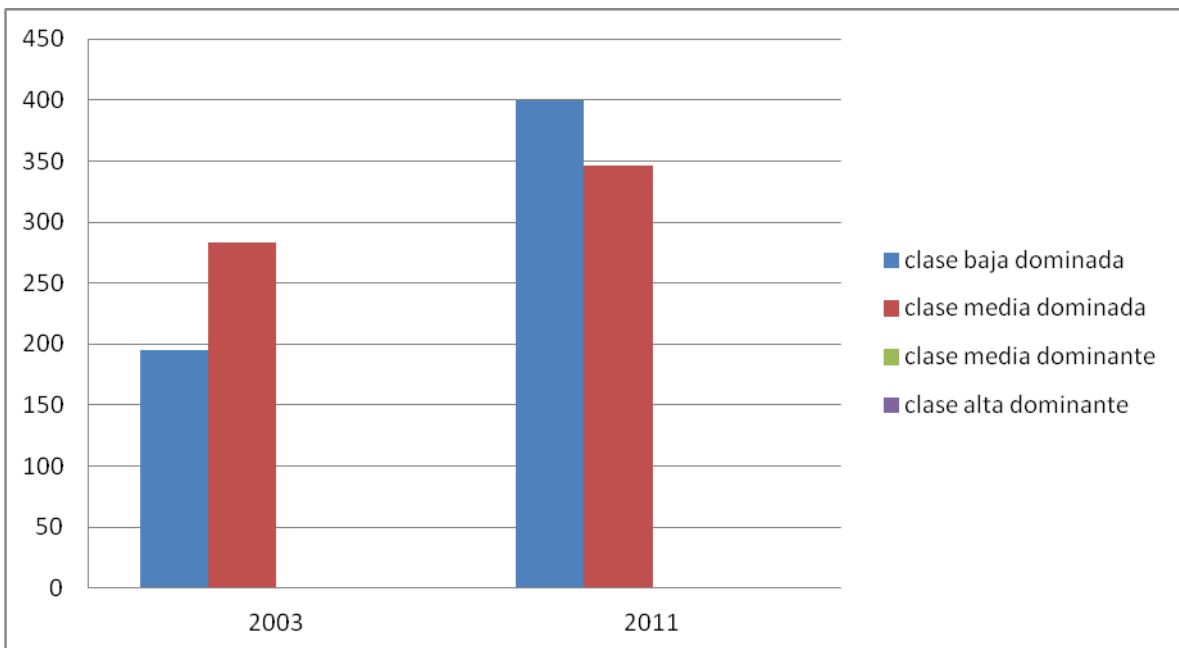
### Primera hipótesis

**Gráfico 1 Hogares que reciben seguro de desempleo por clase (Gran Córdoba 2003-2011)**



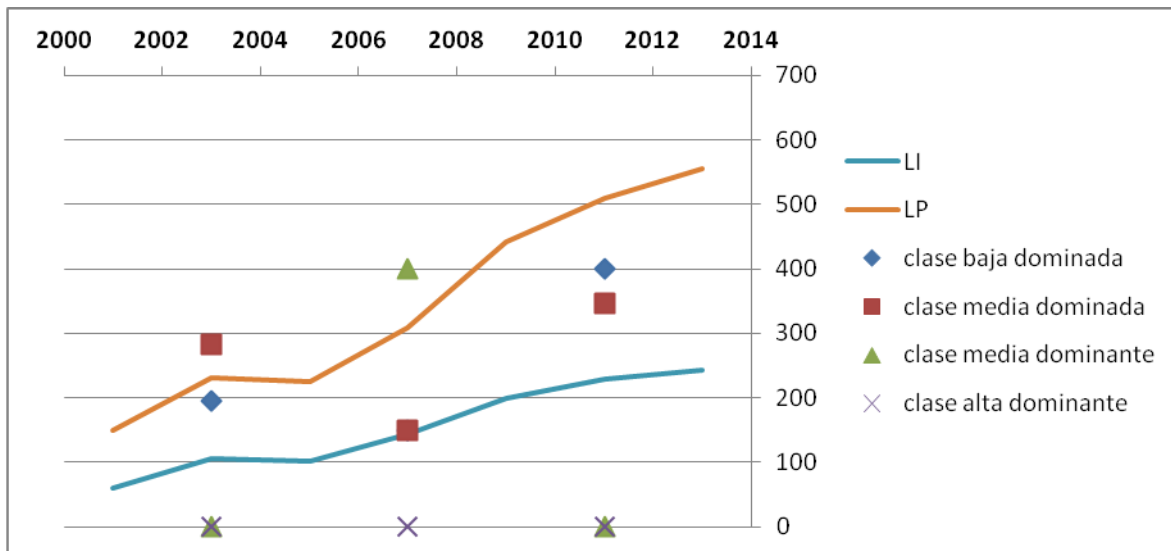
Fuente: Elaboración propia en base a datos de la EPH-INDEC.

**Gráfico 2 Monto promedio de seguro de desempleo por clase (Gran Córdoba 2003-2011).**



Fuente: Elaboración propia en base a datos de la EPH-INDEC.

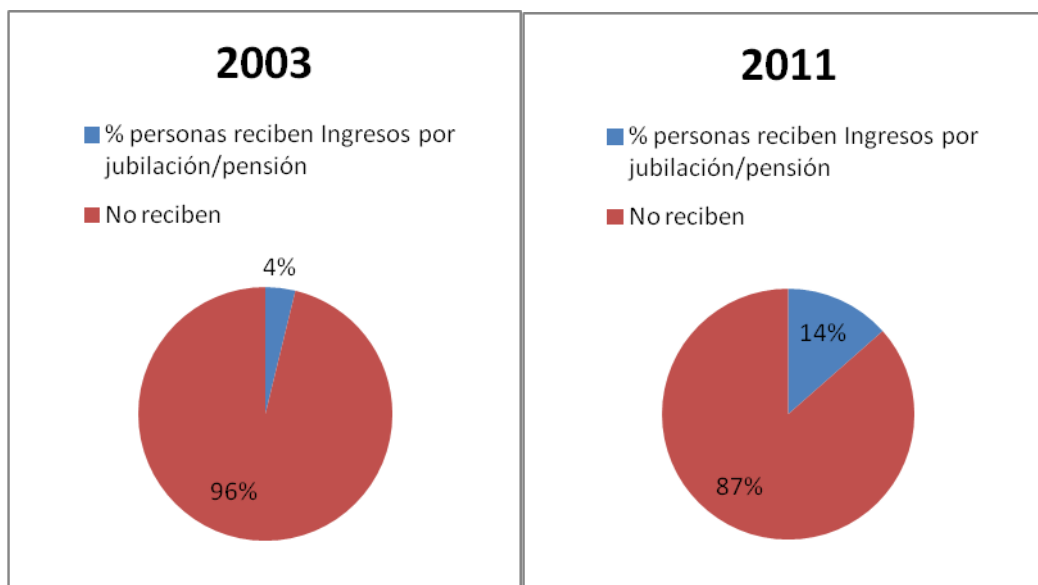
**Gráfico 3 Monto promedio de ingreso por seguro de desempleo por clase respecto a Línea de Indigencia y de Pobreza (Gran Córdoba 2003, 2007 y 2011)**



Fuente: Elaboración propia en base a datos de la EPH-INDEC.

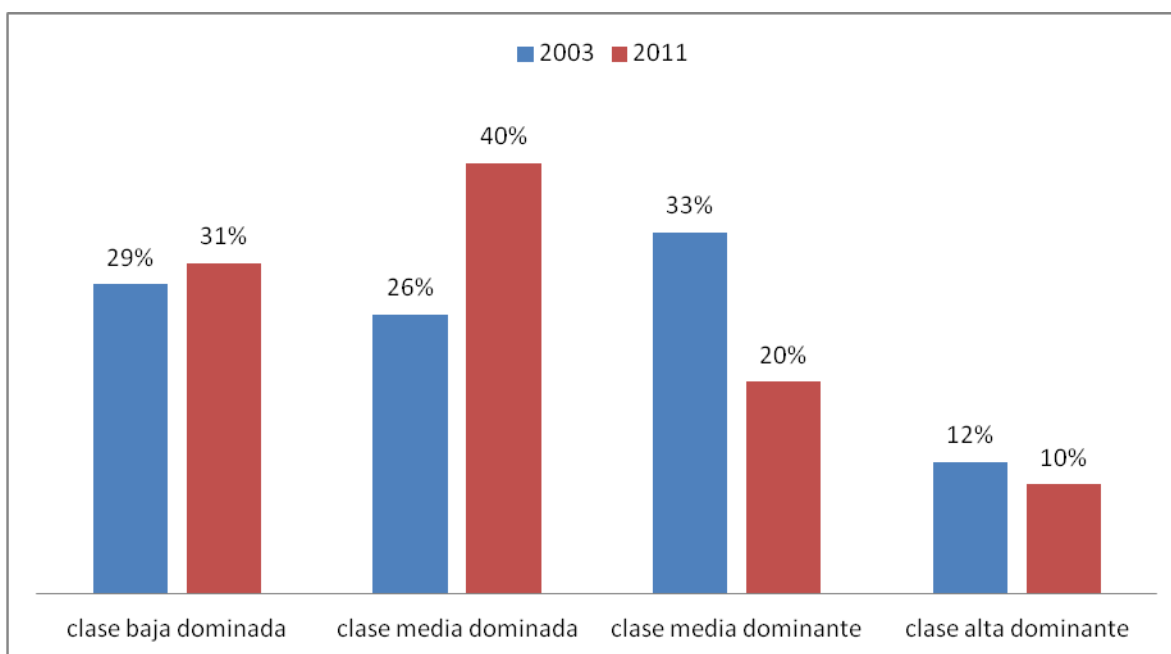
*Segunda hipótesis*

**Gráfico 4 Personas que reciben ingresos por jubilación o pensión Gran Córdoba (2003-2011)**



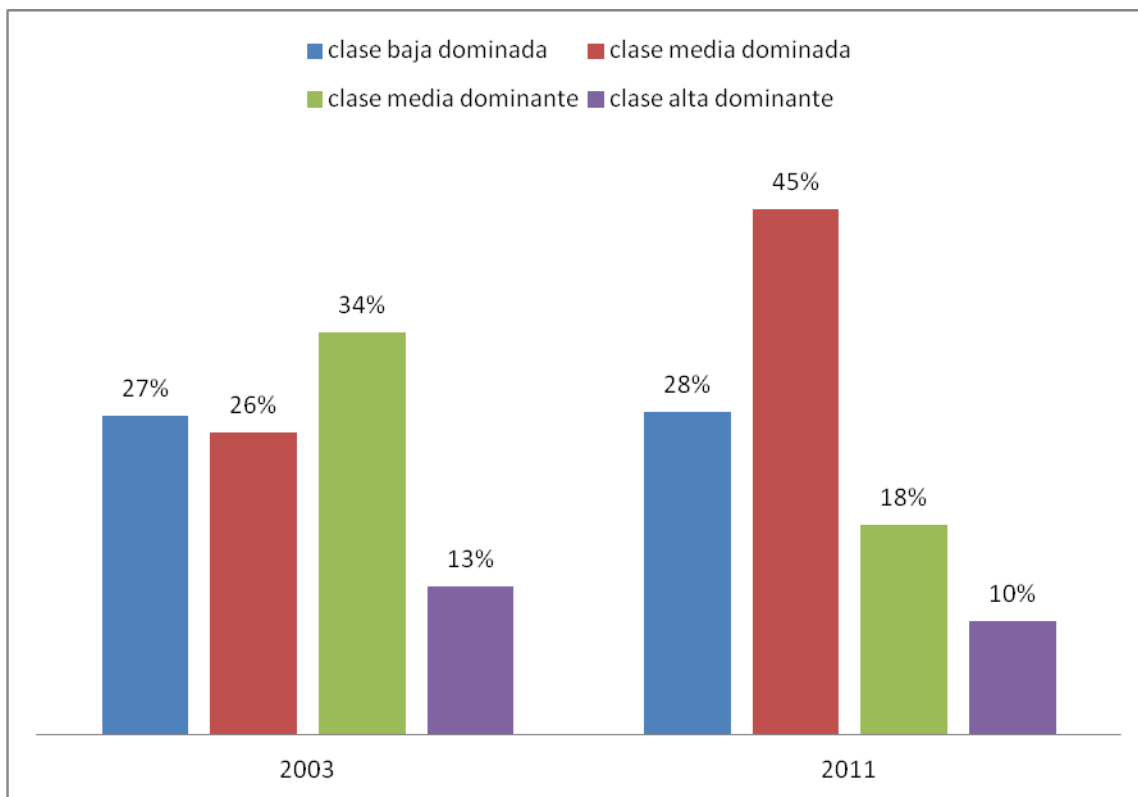
Fuente: Elaboración propia en base a datos de la EPH-INDEC.

**Gráfico 5 Hogares que declaran haber vivido de jubilación/pensión por clase en los últimos tres meses Gran Córdoba (2003-2011)**



Fuente: Elaboración propia en base a datos de la EPH-INDEC.

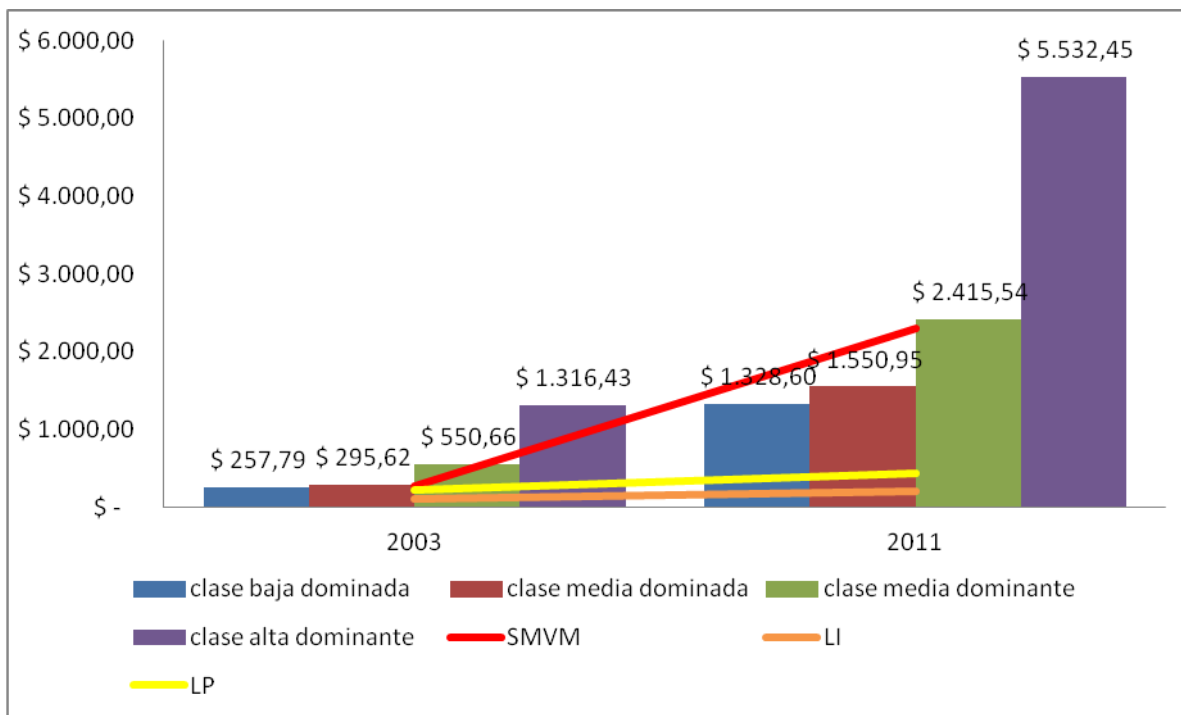
**Gráfico 6 Individuos que declaran ingresos por jubilación o pensión por clase Gran Córdoba (2003- 2011)**



Fuente: Elaboración propia en base a datos de la EPH-INDEC.

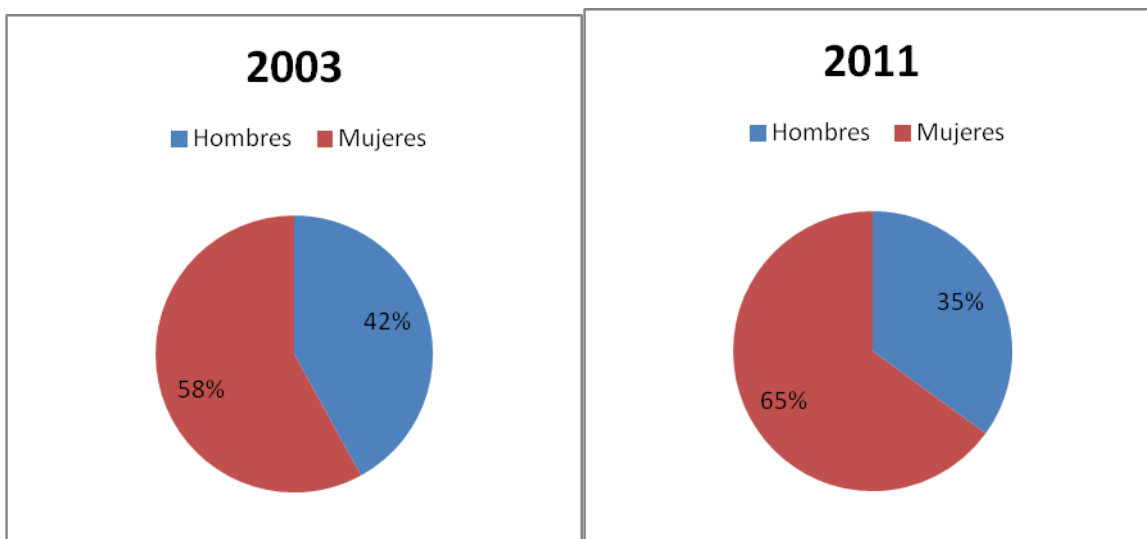
**Gráfico 7 Monto promedio de jubilación o pensión por clases respecto a la Línea de Indigencia, Línea de Pobreza y SMVM (Gran Córdoba 2003, 2007 y 2011)**





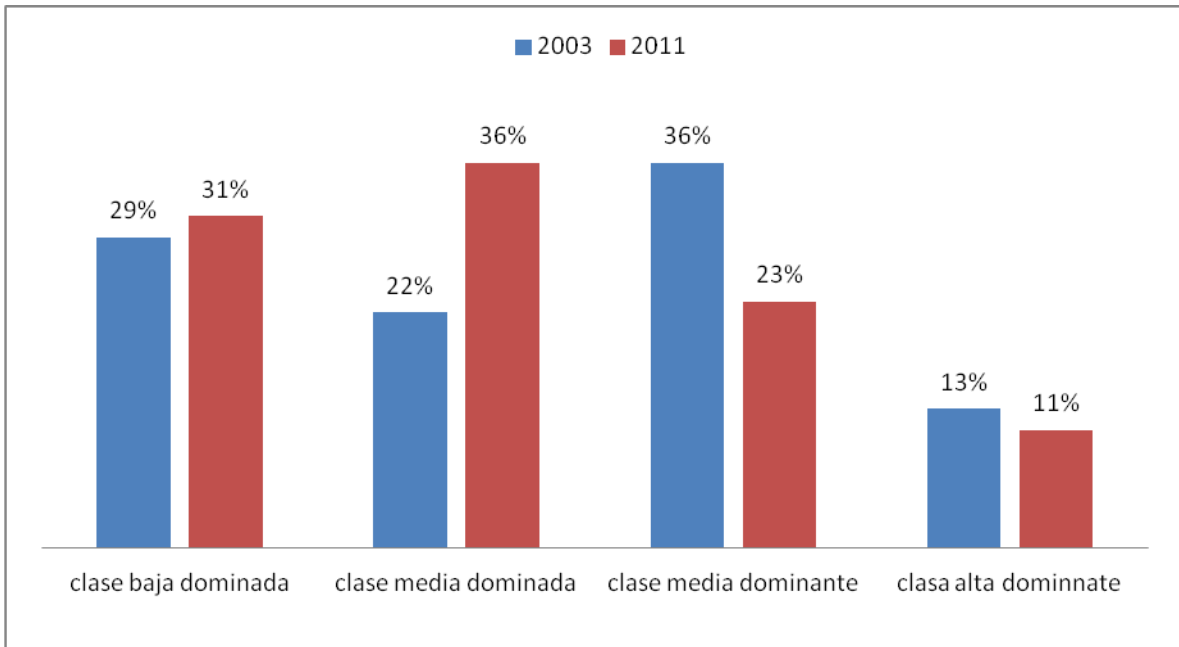
Fuente: Elaboración propia en base a datos de la EPH-INDEC.

**Gráfico 8 Hombres y mujeres que reciben ingresos por jubilación o pensión (Gran Córdoba, 2003 y 2011)**



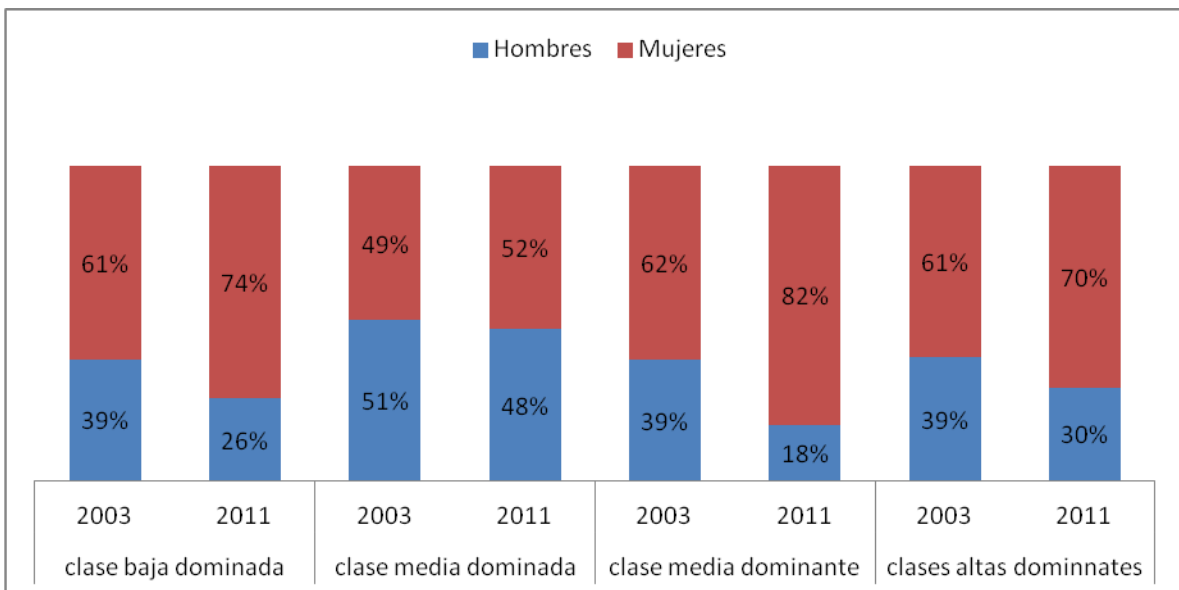
Fuente: Elaboración propia en base a datos de la EPH-INDEC.

**Gráfico 9 Mujeres que reciben ingresos por jubilación o pensión por clases (Gran Córdoba, 2003 y 2011)**



Fuente: Elaboración propia en base a datos de la EPH-INDEC.

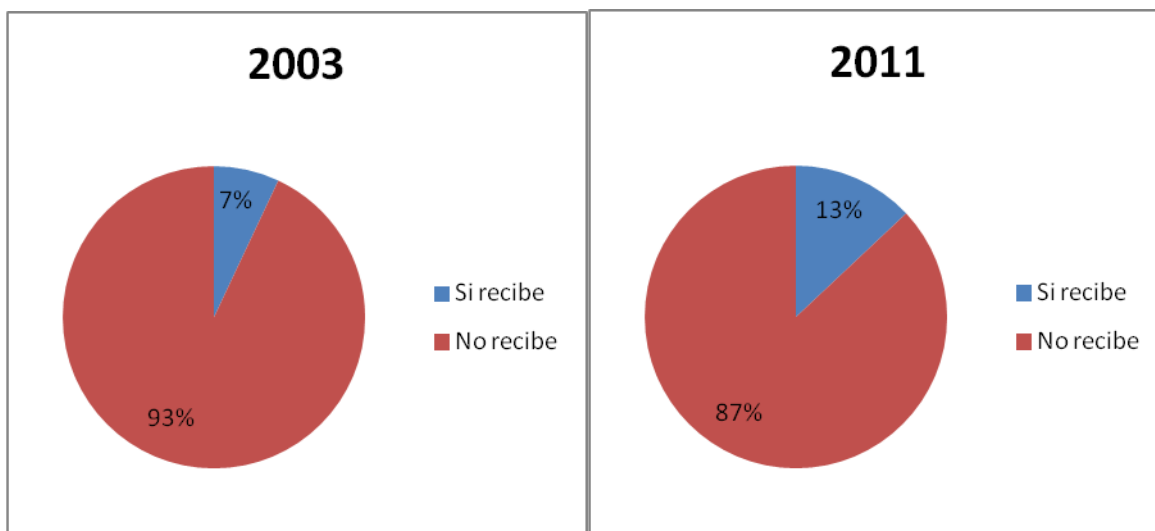
**Gráfico 10 Hombres y Mujeres que reciben ingreso por jubilación o pensión al interior de cada clase (Gran Córdoba 2003- 2011)**



Fuente: Elaboración propia en base a datos de la EPH-INDEC.

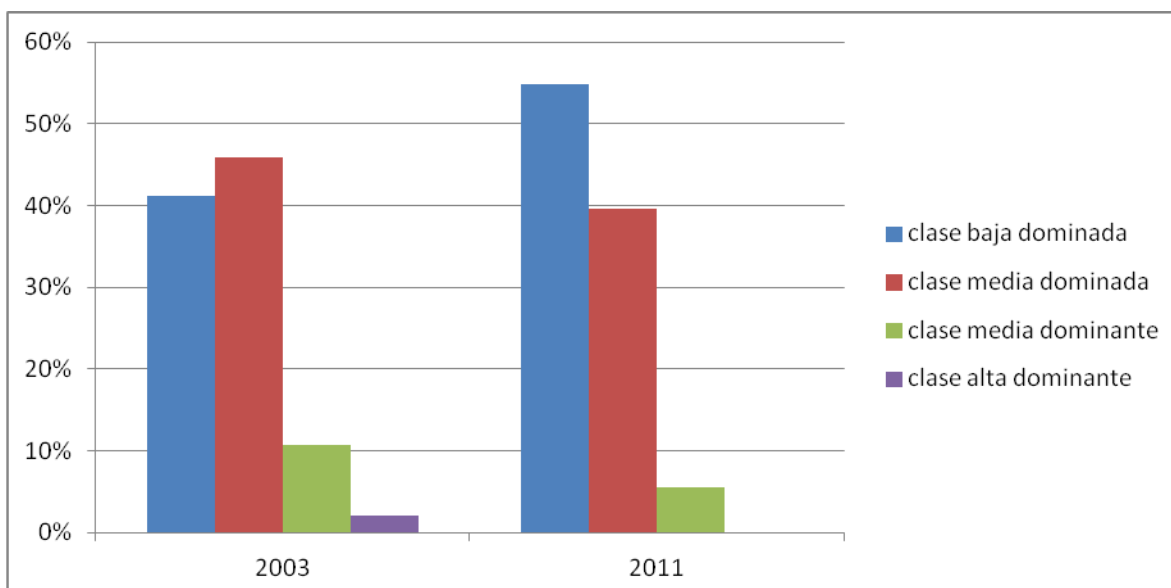
### Tercera Hipótesis

**Gráfico 11 Hogares que han vivido en los últimos tres meses de subsidios o ayuda social en dinero del gobierno, iglesias, etc. (Gran Córdoba 2003,2011)**



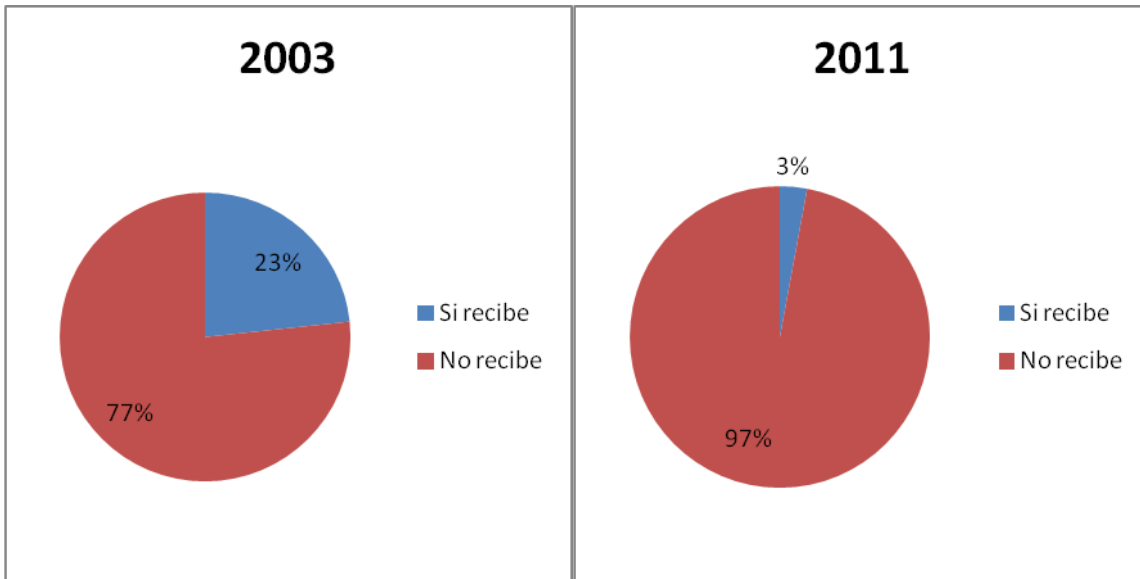
Fuente: Elaboración propia en base a datos de la EPH-INDEC.

**Gráfico 12 Hogares por clase que reciben ingresos de subsidio o ayuda social (en dinero) del gobierno, iglesias, etc. (Gran Córdoba 2003-2011)**



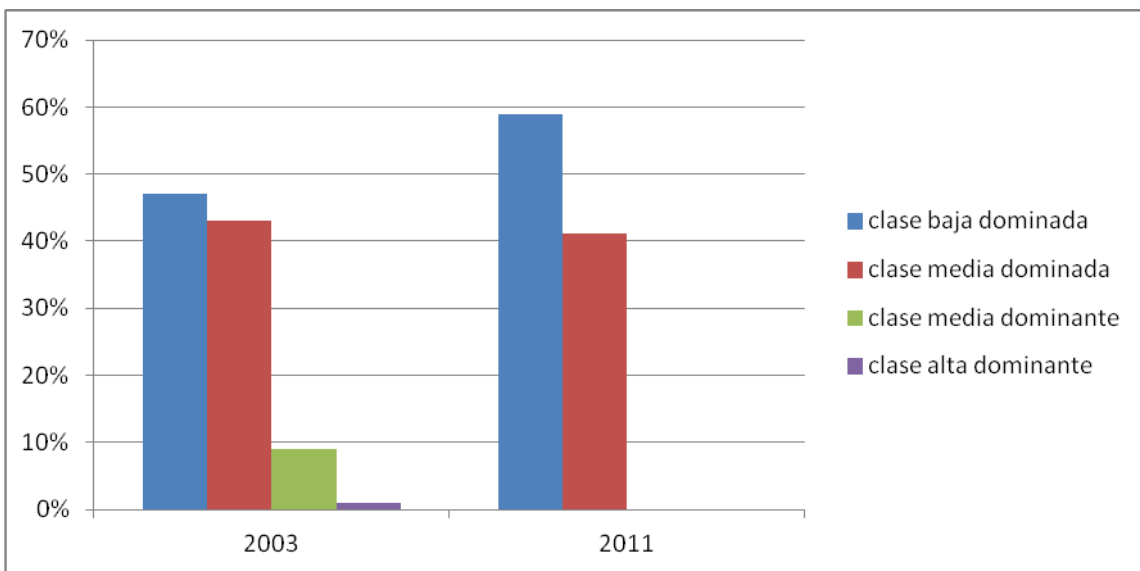
Fuente: Elaboración propia en base a datos de la EPH-INDEC.

**Gráfico 13 Hogares que reciben mercaderías, ropa, alimentos del gobierno, iglesias, escuelas, etc. (Gran Córdoba 2003-2011)**



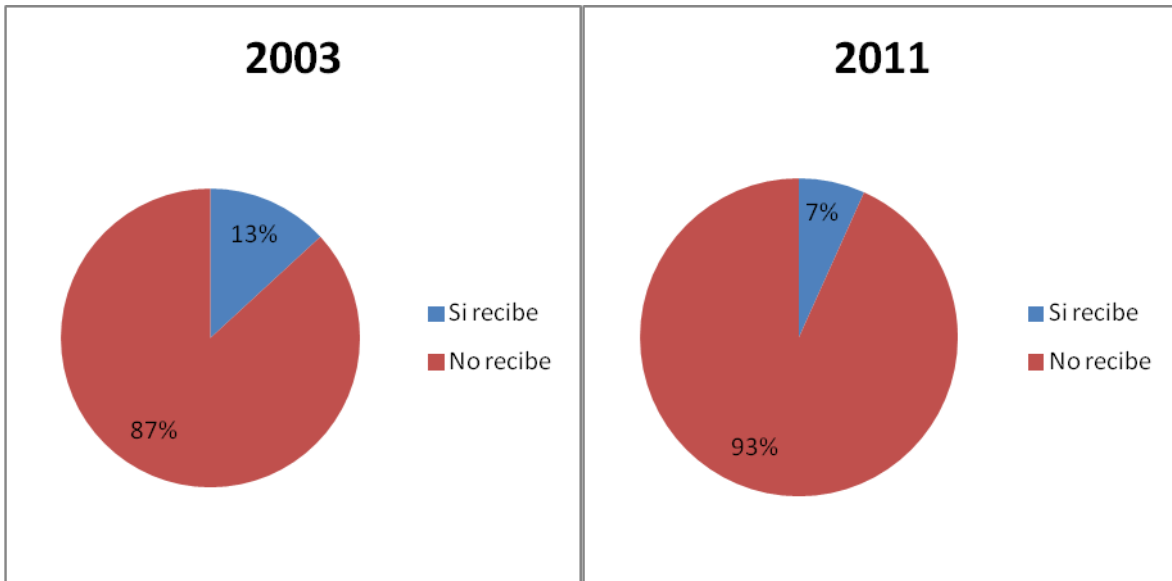
Fuente: Elaboración propia en base a datos de la EPH-INDEC.

**Gráfico 14 Hogares que reciben mercaderías, ropa, alimentos del gobierno, iglesias, escuelas, etc. por clases (Gran Córdoba 2003-2011)**



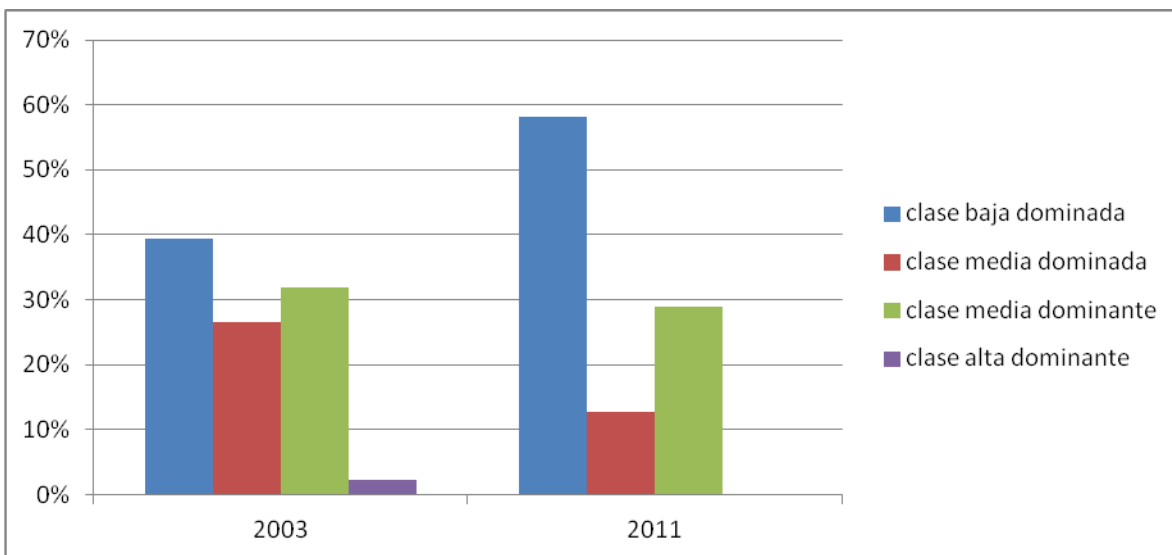
Fuente: Elaboración propia en base a datos de la EPH-INDEC.

**Gráfico 15 Hogares que reciben mercadería, ropa, alimentos de familiares, vecinos u otras personas que no viven en este hogar (Gran Córdoba 2003-2011).**



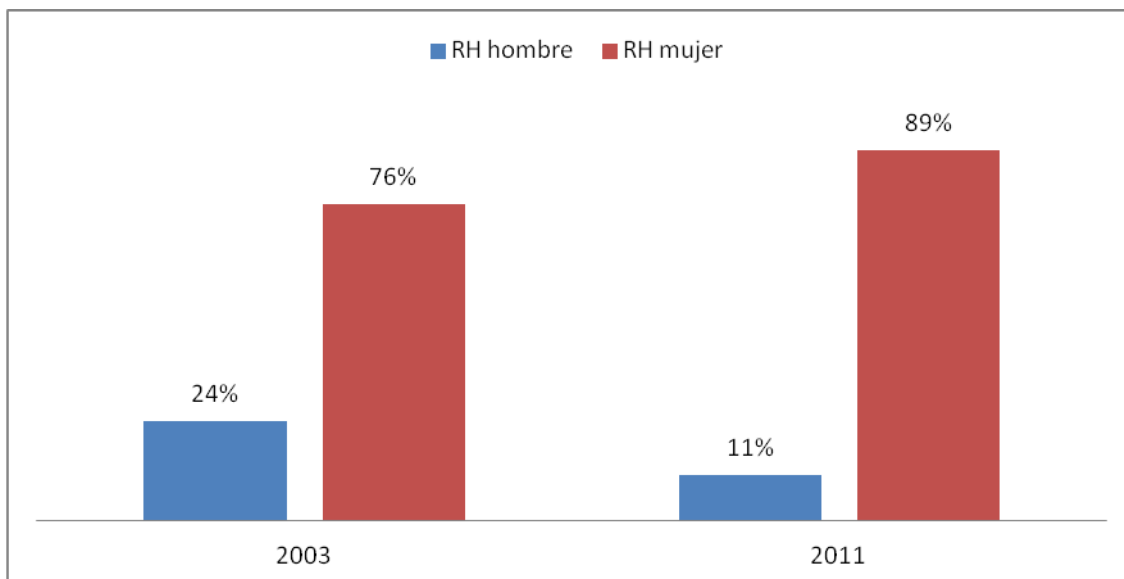
Fuente: Elaboración propia en base a datos de la EPH-INDEC.

**Gráfico 16 Hogares por clase que reciben mercadería, ropa, alimentos de familiares, vecinos u otras personas que no viven en este hogar (Gran Córdoba 2003-2011).**



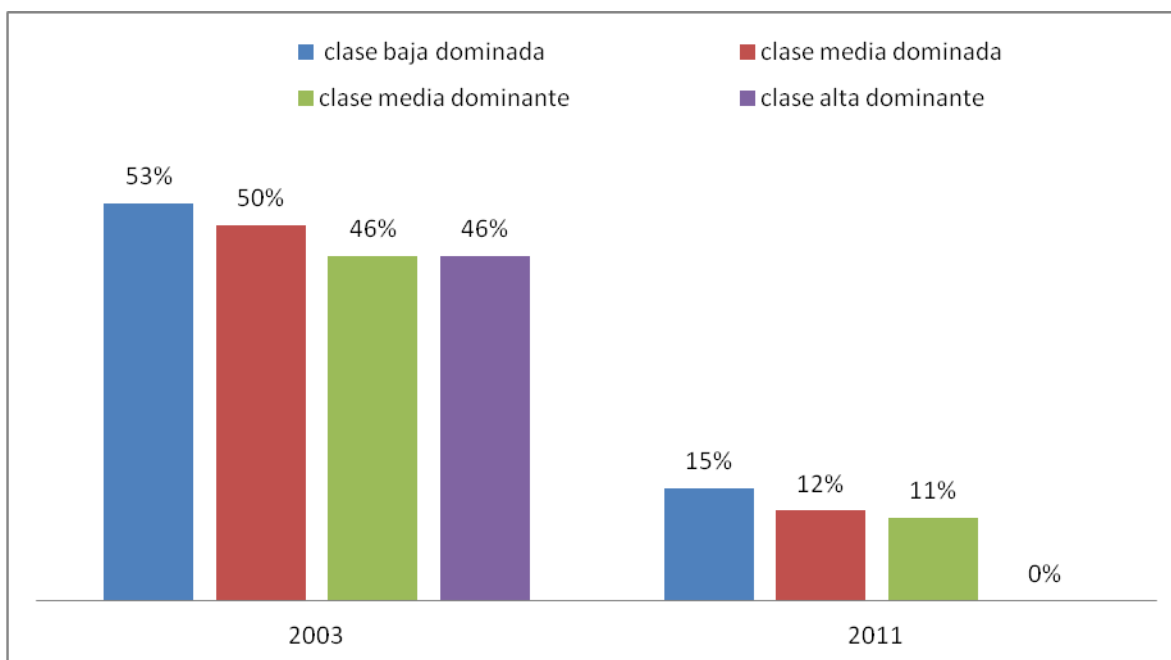
Fuente: Elaboración propia en base a datos de la EPH-INDEC.

**Gráfico 17 Referente de hogar por sexo en hogares que reciben ingresos por subsidio o ayuda social en dinero del gobierno, iglesias, etc. (Gran Córdoba, 2003 y 2011)**



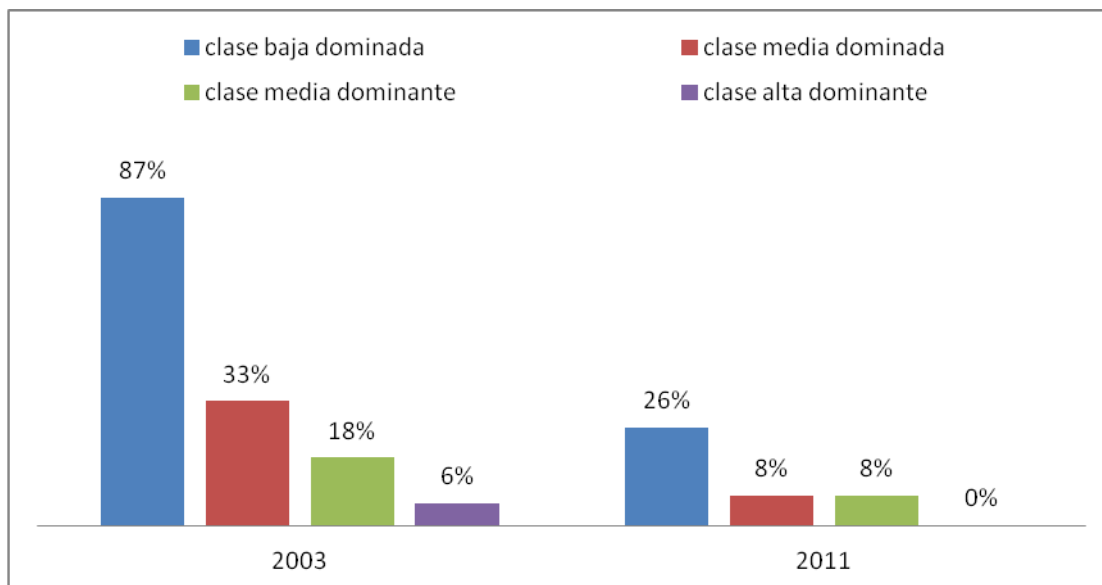
Fuente: Elaboración propia en base a datos de la EPH-INDEC.

**Gráfico 18 Relación entre los Ingresos promedio por subsidio y el SMVM por clases (Gran Córdoba, 2003 y 2011).**



Fuente: Elaboración propia en base a datos de la EPH-INDEC.

**Gráfico 19 Ingresos promedio por subsidio o ayuda social en relación a los ingresos promedio del RH por clases (Gran Córdoba, 2003 y 2011).**



Fuente: Elaboración propia en base a datos de la EPH-INDEC.