



# Cátedra Desarrollo Socioeconómico y Abasto de Alimentos

Guía de Actividades

2014

Lic. Patricia Passera  
Mgter. Daniela Martina

Passera, Patricia; Martina, Daniela.  
Cátedra Desarrollo Socioeconómico y Abasto de Alimentos. Guía de Actividades.  
ISBN 978-987-29946-0-0  
2014

Córdoba, Agosto de 2014

Estimado estudiante:

*Tenemos el agrado de recibirlo en éste, su cuarto semestre de la Licenciatura en Nutrición, con las mismas expectativas docentes de cada año, esperando que podamos llegar al logro de los objetivos que fueron planteados con la inclusión de esta Cátedra en el Plan de Estudios.*

*La materia que llevaremos adelante tiene algunas particularidades, de las cuales conversaremos al inicio de nuestras clases, las que nos impondrán un trabajo intenso en un tiempo que usualmente resulta reducido. El alto número de cursantes de la materia en relación al reducido plantel docente supone múltiples esfuerzos para todos, por lo cual si nos acompañamos con un ordenamiento de las tareas, nos resultará más sencillo alcanzar los objetivos trazados.*

*Para esto, le facilitamos una guía de trabajos que desarrollaremos en la materia, así como también material bibliográfico necesario (indicando en todos los casos la biblioteca donde se dispone del texto original). Esta le ofrece las indicaciones generales para la realización de los trabajos prácticos, contando además con el Programa de la materia. Encontrará también una planilla a través de la que relevaremos su opinión en relación a diversos aspectos de la Cátedra, la misma se la solicitaremos al concluir el Ciclo ya que nos permitirá ir valorando la necesidad de adecuaciones.*

3

*Para las comunicaciones que fueran necesarias, usaremos además del espacio de clases, el Panel Avisador externo del Pabellón Chile y un grupo cerrado en facebook.*

*En virtud del resguardo de sus derechos como estudiante la Cátedra le invita a conocerlos a partir de la Declaración realizada por el Consejo Superior de la Universidad Nacional de Córdoba en el Año 2009. Podes consultarlo en el Digesto de la UNC en el siguiente link: [http://www.digesto.unc.edu.ar/consejo-superior/honorable-consejo-superior/declaracion/8\\_2009](http://www.digesto.unc.edu.ar/consejo-superior/honorable-consejo-superior/declaracion/8_2009)*

*Deseando que juntos podamos construir "nuevos saberes" como poder compartir experiencias que permitan ayudarlo en el proceso por el cual va construyendo el Perfil Profesional definido por el Plan de Estudios de esta Licenciatura, le saludamos cordialmente.*

*Mgter. Daniela Martina  
Prof. Adjunta*

*Lic. Patricia Passera  
Prof. Titular*

## Organización General de las Actividades de la Cátedra

### **Días miércoles:**

*Encuentros de desarrollo de las Temáticas que se presentan al estudiante semanalmente. Comienzo del Trabajo Grupal para la resolución de Guía de TP con tutoría Docente. No se registra asistencia.*

### **Días lunes: Trabajos Prácticos**

*Todos los T.P. son de asistencia obligatoria para la condición de estudiante Regular, se concretarán semanalmente, en instancias de coloquio con la modalidad de autocorrección de las Guías de Trabajos Prácticos resueltas por cada grupo previamente.*

*En cada Coloquio, tres o cuatro grupos, presentarán oralmente la resolución del mismo frente al grupo clase.*

### **EVALUACION**

*Condiciones posibles de los Estudiantes: Regular, Libre y Promocional.*

#### **Estudiante Regular:**

*a-En el marco de los Coloquios de TP se realizarán 4 evaluaciones ágiles, de modalidad escrita sobre los contenidos de éstos (2 individuales y 2 grupales). Esta evaluación busca ir facilitando el avance en el manejo de los contenidos por parte de los estudiantes. Los T.P. se evaluarán con los siguientes conceptos: Bien (B), Regular (R) y No resuelto (NR).*

*Para la condición de Regular, la asistencia a los TP deberá ser del 80% o más, y la evaluación de los mismos deberá ser con al menos 1 B y no más de 1 NR. Quienes deban recuperar TP participaran de un Coloquio Final Integrador de TP y presentarán la totalidad de TP realizados.*

*b- Los dos parciales se deben aprobar con 4 puntos o más. En caso de un parcial aplazado o con ausente justificado podrán recuperarlo en el Parcial recuperatorio de carácter Integrador.*

*Las fechas de los dos parciales se anunciarán antes de finalizar el mes de Agosto, mientras que la del recuperatorio se fijará en el curso de las últimas clases de la materia.*

#### **Estudiante Libre:**

*Aquel que no regularice Trabajos Prácticos y/o Parciales ya sea por falta o calificación.*

#### **Estudiante Promocional:**

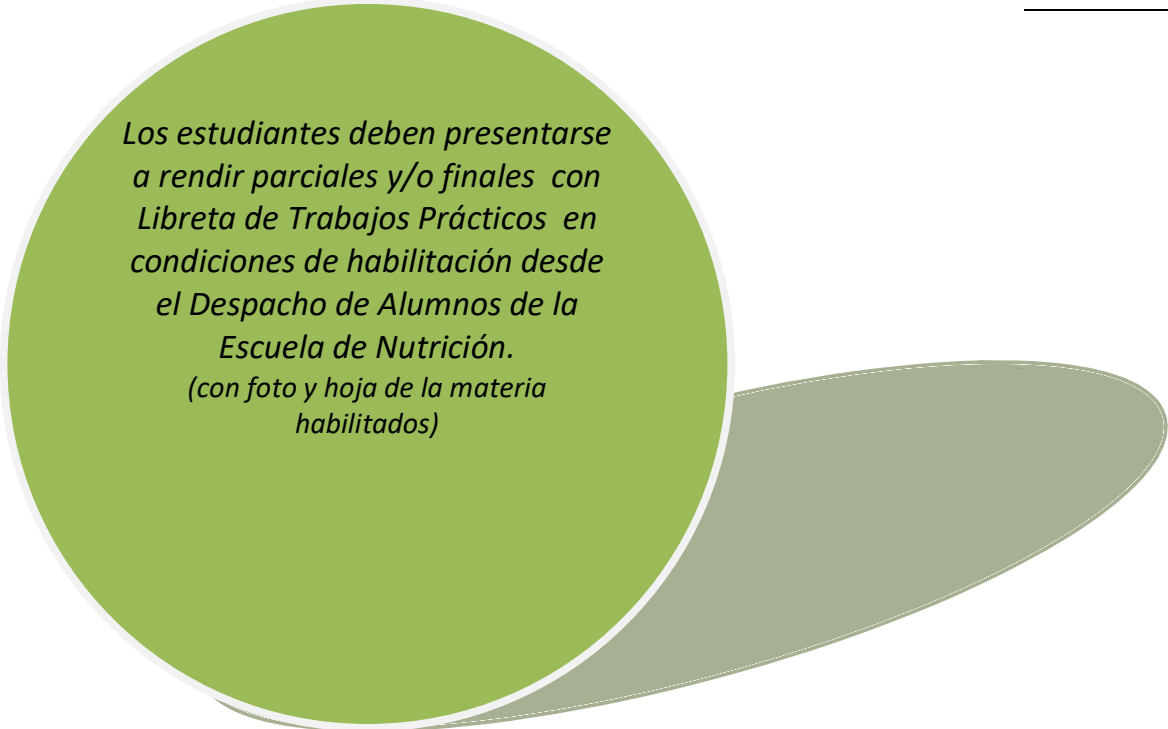
*Aquel que regularice los Parciales ordinarios aprobando con 8 puntos o más cada uno de ellos, asistiendo y aprobando la totalidad de Trabajos Prácticos Evaluables (al menos 1 B y no contar con ningún NR) y realice y apruebe un T.P. especial para el cual la cátedra y los grupos de estudiantes, concretarán encuentros semanales de tutoría y seguimiento de la actividad.*

### **Grupos de Trabajos Prácticos**

*Los Trabajos Prácticos se resolverán en instancias Grupales. Los grupos de Trabajos Prácticos estarán integrados por un máximo de seis (6) miembros.*

*Los Grupos serán presentados a la Cátedra durante la primera semana de Cursado, a través de la Ficha que se les facilitará a los estudiantes el primer día de clase a modo de optimizar los tiempos disponibles en esta materia cuatrimestral. (Anexo en próxima página)*

*La Cátedra ubicará a los Grupos en los dos horarios de Comisión disponibles. (Lunes 12 a 13:30 horas o Lunes 13:30 a 15:00 horas).*



*Los estudiantes deben presentarse a rendir parciales y/o finales con Libreta de Trabajos Prácticos en condiciones de habilitación desde el Despacho de Alumnos de la Escuela de Nutrición.  
(con foto y hoja de la materia habilitados)*

**Escribir los APELLIDOS de los integrantes del Grupo en ORDEN ALFABETICO.**

APELLIDO, Nombres:														<b>Fotografía</b>	
Firma:															
Evaluación de T.P.				Parciales			Asistencia de Prácticos								
1	2	3	4	P <sub>o</sub>	1	2	R	1	2	3	4	5	6	Condición	
APELLIDO, Nombres:														<b>Fotografía</b>	
Firma:															
Evaluación de T.P.				Parciales			Asistencia de Prácticos								
1	2	3	4	P <sub>o</sub>	1	2	R	1	2	3	4	5	6	Condición	
APELLIDO, Nombres:														<b>Fotografía</b>	
Firma:															
Evaluación de T.P.				Parciales			Asistencia de Prácticos								
1	2	3	4	P <sub>o</sub>	1	2	R	1	2	3	4	5	6	Condición	
APELLIDO, Nombres:														<b>Fotografía</b>	
Firma:															
Evaluación de T.P.				Parciales			Asistencia de Prácticos								
1	2	3	4	P <sub>o</sub>	1	2	R	1	2	3	4	5	6	Condición	
APELLIDO, Nombres:														<b>Fotografía</b>	
Firma:															
Evaluación de T.P.				Parciales			Asistencia de Prácticos								
1	2	3	4	P <sub>o</sub>	1	2	R	1	2	3	4	5	6	Condición	

### ***Tu Aporte***

Para la Cátedra es muy importante tu opinión, por eso con el fin de hacer los ajustes necesarios, tras cada ciclo lectivo, te pedimos que respondas estas preguntas en forma anónima.

***NOS INTERESA TU OPINION  
COMPROMETIDA***

**APORTES PARA LA EVALUACION PERMANENTE DE LA CATEDRA**

Registrar la respuesta a cada una de las preguntas en el formulario según la siguiente categorización:

- a  Mucho      b  Adecuadamente      c  Poco      d  Nada

**1- ¿Qué aporte consideras que esta Asignatura te realizó como estudiante o futuro Lic. en Nutrición? (En términos de Conocimientos, actitudes, habilidades, etc.)**

.....  
.....

**2- ¿En qué medida los diferentes temas/contenidos desarrollados en la Cátedra:**

- Te aportaron conocimientos nuevos?                      a       b       c       d
- Te parecen necesarios para la carrera?                      a       b       c       d
- Te parecieron correctamente tratados o expuestos por la Cátedra?                      a       b       c       d

8

Sugerencias/Aportes.....

.....  
.....

**3- Con respecto a los teóricos donde las Profesoras presentan los temas (actividad de días miércoles)**

- Te han servido para aclarar dudas y afianzar conceptos nuevos?                      a       b       c       d
- Te resultó apropiada la metodología empleada?                      a       b       c       d

Comentarios.....

.....  
.....



**4- Con respecto a los ENCUENTROS DE TUTORÍA Y SEGUIMIENTO de los días Lunes, en que los profesores apoyaron a los grupos en la realización de la actividad en terreno.**

- Te han servido para aclarar dudas, organizar la tarea y fortalecer habilidades nuevas? a  b  c  d
- Pudiste aprovechar las instancias de tutoría, para el intercambio de opiniones y reflexiones? a  b  c  d
- En qué medida consideras que el grupo que integraste logró funcionar para la resolución de la consigna en cada encuentro?
- Como valoras la motivación desde la cual trabajaron como grupo, para resolver cada instancia de tutoría de la actividad especial?

Otros aportes:

.....  
.....

**5 - Con respecto a los Trabajos Prácticos de resolución grupal**

- Motivaron a las lecturas complementarias de otras fuentes sobre los temas tratados?. a  b  c  d
- Generaron reflexiones grupales y/o individuales?. a  b  c  d
- Te sirvieron para integrar el material teórico?. a  b  c  d
- Pudiste aprovechar estas instancias, según estuvieran planteadas, para el intercambio de opiniones y reflexiones con tus compañeros?. a  b  c  d
- Pudiste aprovechar las instancias de autoevaluación de los Trabajos Prácticos, en los respectivos Cierres Integradores realizados en cada comisión?. a  b  c  d
- En qué medida consideras que el grupo que integraste logró funcionar?. a  b  c  d

Comentarios.....  
.....  
.....

**5- Con respecto a la actividad práctica en terreno.**

- Te permitió identificar la realidad motivo de interés del Lic. en Nutrición. a  b  c  d
- Genero reflexiones grupales y/o individuales? a  b  c  d
- Te sirvió para integrar el material teórico?. a  b  c  d
- En qué medida consideras que el grupo que integraste logró funcionar para su resolución? a  b  c  d
- En qué medida consideras que te motivó esta actividad para la realización de la asignatura? a  b  c  d

Comentarios.....

.....

.....

**6 - ¿En qué medida el material aportado por la Cátedra te aportó herramientas para el estudio de la asignatura y la resolución de las actividades prácticas?.**

- a  b  c  d

10

**7 - ¿Buscaste ampliar los temas con Bibliografía sugerida? Si ( ) No ( )**

En caso afirmativo ¿Qué tipo de fuentes consultaste? (libros, artículos científicos, periodísticos, recursos audiovisuales, Internet, etc.)

.....

.....

.....

**8 - ¿Te pareció apropiada la metodología de evaluación utilizada en las diferentes instancias planteadas por la Cátedra?**

- Trabajos Prácticos (días lunes)
  - Autoevaluación del Trabajo Práctico, instancia de discusión / debate. a  b  c  d
  - TP evaluables (cuatro) a  b  c  d
- Exámenes parciales a  b  c  d

**9 - La dedicación que diste personalmente a esta asignatura comparativamente a las otras que cursaste durante este semestre de 2014, fue....**

Menor (    )            Igual (    )            Mayor (    )

**10 - ¿Que Materias cursaste paralelamente a ésta? Recuerda marcar UNA sola opción.**

- A-Sólo esta materia (    )
- B- Únicamente materias de 2º Año (    )
- Todas? (    ) Sólo Algunas (    ) Cuáles? .....
- C- Materias del año previo (    ) Cuáles? .....
- .....
- D-Materias de años posteriores (    ) Cuáles? .....
- .....
- E- Materias de años previos y posteriores (    ) Cuáles? .....
- .....

**11- ¿Cómo valoras el aporte de esta asignatura en su propósito de hacerte más cercano y conocido el desempeño como futuro profesional?**

.....

.....

.....

11

---

**12¿Con que imagen te identificas mejor hoy al cierre de esta asignatura? (Elegir una única opción, con la que más identificado/a te sientas.**

- 1. La tome como una más de las exigencias para llegar al título. (    )
- 2. La tome con compromiso como una más para llegar al título. (    )
- 3. Satisfecha/o porque pude resolverla a pesar de la preocupación que inicialmente me suponían sus contenidos. (    )
- 4. Me desagradó como toda materia de este tipo/ temática (    )
- 5. Me entusiasmó esta materia en la continuidad de mi carrera (    )

**13 - Con respecto a los docentes de la Cátedra ¿Cuál es tu evaluación?**

.....

.....

.....

**14. Con respecto a los ayudantes alumnos de la Cátedra ¿Cuál es tu evaluación?**

.....

.....

.....

**15- Con respecto a esta evaluación Final de la Cátedra**

- Te parece adecuada esta forma de evaluarla      a       b       c       d
- Las preguntas te resultaron claras y precisas      a       b       c       d

Gracias!

*Mgter. Daniela Martina*  
*Prof Adjunta*

*Lic. Patricia Passera*  
*Prof Titular*

**T.P. Nº 1**

**SISTEMA/S ALIMENTARIO/S**

**Bibliografía base para la realización del T.P:**

- FAO/INTA. “Enseñanza de Nutrición en Agricultura. Un enfoque multidisciplinario”. Chile. 1988.
- FAO. Sistemas alimentarios para una mejor nutrición. Informe del estado mundial de la agricultura y la alimentación 2013.
- FAO en Río 20. Hacia el futuro que queremos. Erradicación del hambre y transición hacia sistemas agrícolas y alimentarios sostenibles. Roma 2012.

13

---

**Bibliografía ampliatoria:**

- FAO. Una población sana depende de sistemas alimentarios saludables. Sistemas alimentarios sostenibles para la seguridad alimentaria y la nutrición. Día Mundial de la Alimentación. 16 de octubre de 2013.

## **SISTEMA/S ALIMENTARIO/S**

### **SISTEMA ALIMENTARIO O SISTEMAS ALIMENTARIOS?**

Según FAO<sup>1</sup> un sistema alimentario está formado por el entorno, las personas, las instituciones y los procesos mediante los cuales se producen, elaboran y llevan hasta el consumidor los productos agrícolas. Dichos productos agrícolas se originan de sistemas agrícolas. Estos incluyen los procesos naturales o gestionados de obtención de productos alimentarios y no alimentarios (como combustible o fibra) a partir de la agricultura, la ganadería, la pesca y la silvicultura. Los sistemas agrícolas constituyen la fuente de todos los alimentos del mundo.<sup>2</sup>

De manera esquemática se puede decir que un Sistema alimentario nutricional, incorpora también el acceso o forma de obtener esos alimentos y el uso que el organismo hará posteriormente de ellos. Este esquema implica la ubicación de tres subsistemas que permiten mostrar estas diversas fases que inciden sobre del estado nutricional de la/s población/es.

Así, un sistema alimentario nutricional se encuentra conformado en forma muy simple y didáctica por:

DISPONIBILIDAD  
CONSUMO  
UTILIZACIÓN BIOLÓGICA  
de los alimentos.

14

---

La **disponibilidad (oferta)** se encuentra relacionada al ámbito de la producción, distribución y elaboración de alimentos y productos alimentarios, definiendo finalmente cuáles y cuántos son los alimentos que se encontrarán disponibles para el consumo.

Así, la disponibilidad alimentaria se ve condicionada por: la fertilidad y aptitud del suelo, el clima, la cantidad y tenencia de la tierra disponible. Los tipos de alimentos que se definen sembrar y cosechar también influirán en la disponibilidad alimentaria a lo largo de las diferentes épocas del año. Por otra parte, los avances en los procesos de mecanización, equipamiento, abonos, riego y diferentes técnicas destinadas a incrementar la productividad tendrán incidencia en este subsistema. La forma en que los alimentos son almacenados podrá favorecer o disminuir la disponibilidad alimentaria según prolonguen o no el tiempo de vida de estos. El estímulo a la producción relacionado a facilidades crediticias, presiones impositivas, precios finales de los alimentos, aranceles a la exportación/importación son otros de los determinantes de la cantidad y calidad de alimentos disponibles. Las tecnologías para la producción de alimentos y productos

---

<sup>1</sup> Sistemas alimentarios sostenibles para la seguridad alimentaria y nutrición. Día Mundial de la alimentación 2013.

<sup>2</sup> FAO en Río 20. Hacia el futuro que queremos. Erradicación del hambre y transición hacia sistemas agrícolas y alimentarios sostenibles. Roma 2012.

alimentarios tiene un rol muy importante no sólo en la cantidad de alimentos y nutrientes disponibles sino también en su calidad.

El **consumo (demanda)** de alimentos depende de la capacidad de compra de las personas, mediada por sus ingresos en relación a los precios de los alimentos. El conocimiento sobre la nutrición es otro de los aspectos que orienta el consumo de determinados alimentos, junto a las costumbres y los hábitos alimentarios, así como determinadas creencias, por ejemplo las religiosas. Al interior de las familias, la cantidad de integrantes y la forma en que los alimentos son distribuidos entre éstos condicionará el consumo de cada integrante. La comercialización y difusión de productos alimentarios constituye un elemento más con fuerte influencia en la actualidad en el consumo, incidiendo sobre las elecciones alimentarias del consumidor.

La **utilización biológica** está fuertemente anclada en los entornos ambientales donde se desarrolla la vida de las personas y la accesibilidad a los sistemas de salud.

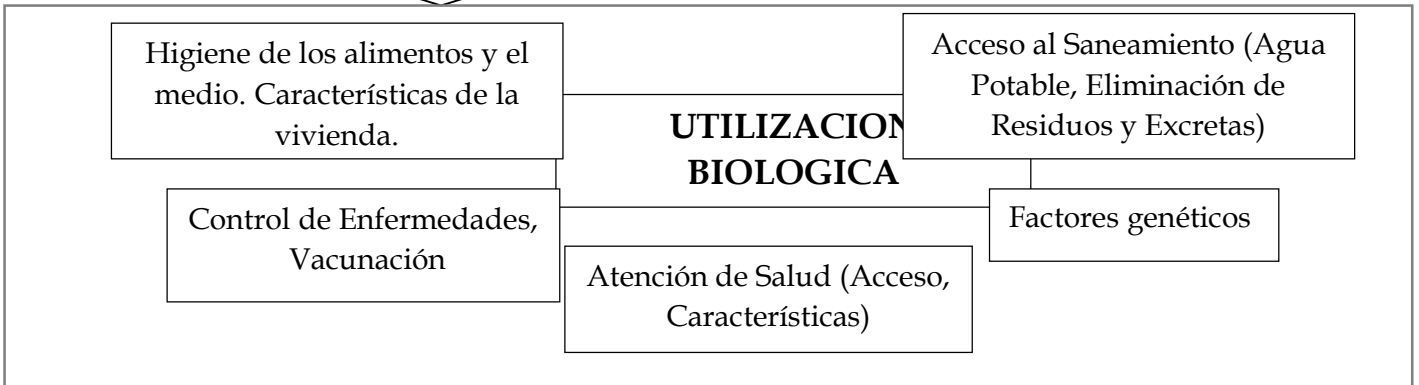
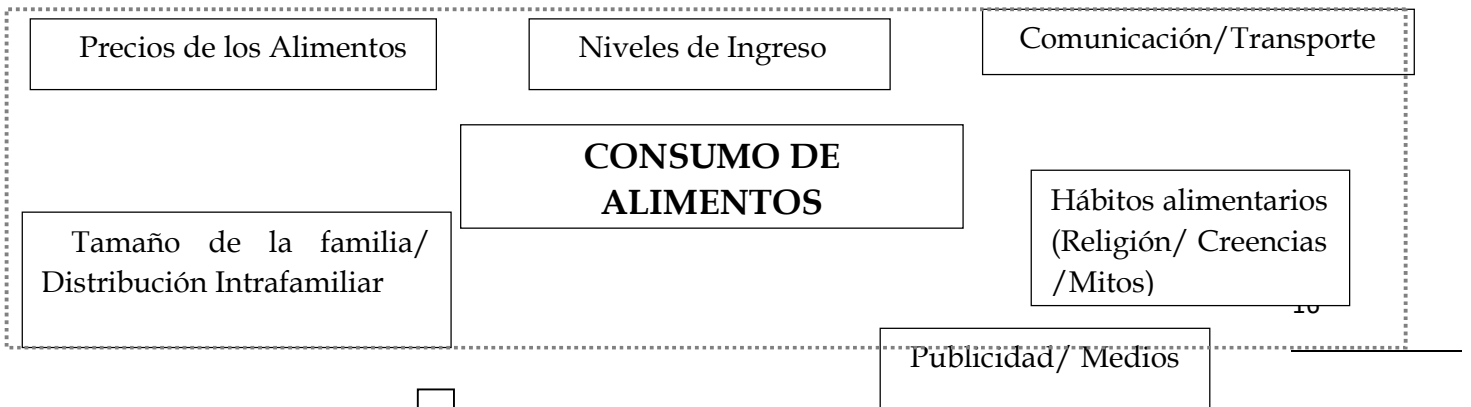
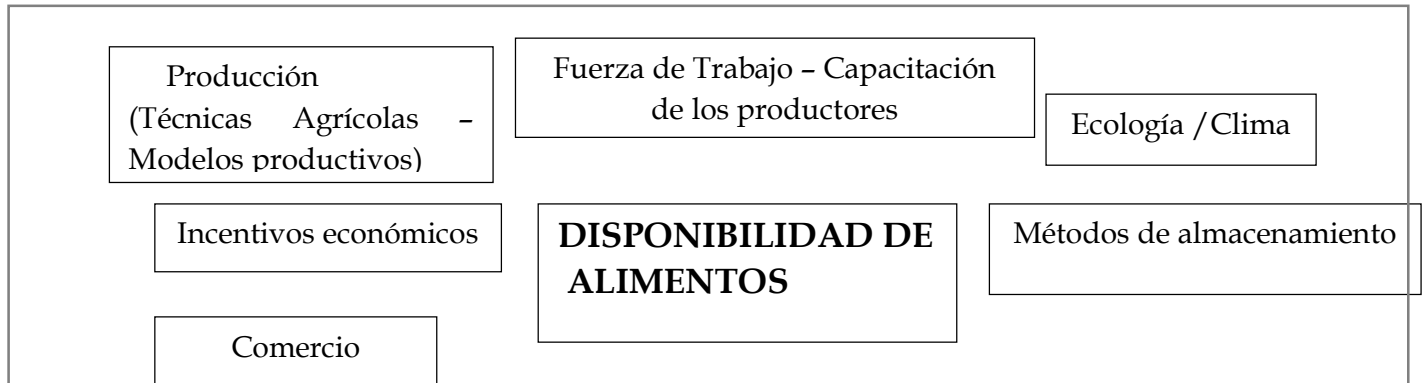
De esta manera, contar con servicios de salud accesibles y de calidad constituye una necesidad para promover la salud de las comunidades y prevenir enfermedades que afecten el estado nutricional al interferir en la utilización biológica de los alimentos. Así mismo, la disponibilidad de agua potable, un buen sistema de disposición de excretas y recolección de residuos, colabora en el mismo sentido en la prevención de enfermedades que son transmitidas fácilmente en contextos donde no se presentan estas adecuadas condiciones de vida.

15

---

En la página siguiente se presenta una representación gráfica del SISTEMA ALIMENTARIO NUTRICIONAL (S.A.N), con sus correspondientes SUBSISTEMAS: Disponibilidad, Consumo y Utilización Biológica.

## SISTEMA ALIMENTARIO NUTRICIONAL (SAN)



**ESTADO NUTRICIONAL**



**CALIDAD DE VIDA**



El sistema alimentario ha ido evolucionando y transformándose a través del tiempo de una manera que ha implicado el alejamiento cada vez mayor de la **disponibilidad alimentaria** que ofrecen los productores de alimentos hacia **el consumo de los alimentos** donde se encuentra ubicado el consumidor. Esta transformación no es total, por lo que necesitamos cada vez más reconocer la heterogeneidad de situaciones cuando hablamos del sistema alimentario y pasar a nombrar entonces a “los sistemas alimentarios”.

Así, en función del avance del proceso de globalización podemos hacer referencia a un “sistema alimentario mundial” y a “sistemas alimentarios locales”; en relación a los sistemas o modelos de producción utilizados para producir los alimentos a “sistemas alimentarios basado en la agricultura a gran escala” y a “sistemas alimentarios basado en la agricultura familiar”, en función de los destinatarios finales del sistema alimentario, podríamos hablar de los “sistemas alimentarios en el ámbito urbano” y “sistemas alimentarios en el ámbito rural”. Estos elementos nos darían numerosas caracterizaciones y particularidades de cada uno de los sistemas que muestran la heterogeneidad que no puede ser reflejada en un único “sistema alimentario”.

De esta diversidad, interesa rescatar a los “sistemas alimentarios” como sistemas sociales, aunque, a diferencia de otros sistemas de producción y consumo de bienes, este sistema social tiene determinantes “biológicos” tanto en el punto de partida (agricultura) como en el de llegada (nutrición humana).

Esta particularidad, hace que el objetivo de los sistemas alimentarios no sólo sea **mejorar la salud de las personas**, sino también **la de los ecosistemas**, los que se han visto fuertemente afectados por la transformación del sistema alimentario. Entre estos efectos negativos podemos mencionar el agotamiento del suelo, los recursos hídricos y de nutrientes, las emisiones de gases de efecto invernadero y la contaminación y degradación de los ecosistemas.

### **TRANSFORMACIÓN DE LOS SISTEMAS ALIMENTARIOS:**

Como ya se ha mencionado, los sistemas alimentarios han ido transformándose con el tiempo. La transformación afecta la forma en que los alimentos se producen, se cosechan, se almacenan, se comercializan, se elaboran, se distribuyen, se venden y se consumen.

Si bien, no es posible abarcar en detalle este proceso de transición, los rasgos fundamentales pueden señalarse en alguno de estos puntos:

- Amplio desarrollo de la agricultura de tipo industrial.
- Desarrollo de plantas centralizadas de elaboración de alimentos y productos alimentarios.
- Empresas a gran escala de ventas al por mayor.
- Aparición de grandes superficies de comercialización (como los hiper y supermercados).
- Generalización de restaurantes de comida rápida.

Estos cambios se han dado en un contexto de alta urbanización (incremento de la cantidad de ciudades y de número de personas que viven en ellas), con la consiguiente disminución de la población que se dedica a la agricultura y la apertura del comercio alimentario a nivel mundial de la mano de los procesos de globalización.

De esta forma pueden sintetizarse los cambios en el sistema alimentario nutricional en tres palabras: INDUSTRIALIZACIÓN, COMERCIALIZACIÓN Y MUNDIALIZACIÓN.

Existen ventajas y desventajas que trae aparejado estos cambios en el sistema alimentario con impacto en numerosas variables: nutricionales, sociales, económicas y políticas. Sintetizamos debajo algunas de estas, principalmente referidas al aspecto nutricional.

***Entre las ventajas encontraremos:***

- Aumento de eficiencia en las cadenas de suministro, almacenamiento, distribución y venta generando precios más bajos para los consumidores y más altos para los agricultores.
- La elaboración y el envasado de alimentos ricos en nutrientes pero altamente perecederos, como la leche, las hortalizas y la fruta, pueden aumentar la disponibilidad de una variedad de alimentos nutritivos para los consumidores durante todo el año.
- El mejoramiento de los servicios de saneamiento, la manipulación de los alimentos y las tecnologías de almacenamiento en los sistemas alimentarios tradicionales podría potenciar la eficiencia y mejorar la inocuidad y la calidad nutricional de los alimentos<sup>18</sup>

---

***Entre las desventajas:***

- El alargamiento de la cadena alimentaria desde el productor al consumidor.
- El incremento de disponibilidad de alimentos muy elaborados que contribuyen al sobrepeso y a la obesidad.
- El incremento del riesgo de alteración, pérdidas y desperdicios de alimentos en esta cadena alimentaria tan larga.
- La pérdida o disminución de los puntos de venta tradicionales donde se ofrecen alimentos frescos sin procesamiento.

Tras la lectura del material bibliográfico sugerido les invitamos a:

- 1- Considerar todos los aportes de los diferentes materiales bibliográficos intentando a partir de los mismos realizar una **definición amplia** del concepto de Sistema alimentario.
- 2- Señalar en un cuadro Resumen ¿Cuáles son los factores que inciden sobre cada uno de los Subsistemas del Sistema alimentario Nutricional?
- 3- Identificar a partir de la lectura del Documento de FAO en Río+ 20 ¿Cuáles son los dos principales objetivos que deben tener hoy en día los Sistemas alimentarios?
- 4- ¿Qué cambios se han producido a través del tiempo en el Sistema alimentario nutricional?
- 5- Identificar en situaciones de la realidad (a través de noticias) al menos dos problemáticas vinculadas al sistema alimentario. Identificar y explicitar el impacto de éstas sobre uno o más subsistemas del Sistema Alimentario (Disponibilidad, Consumo y Utilización Biológica).

**T.P. Nº 2**

**PRINCIPIOS DE ECONOMÍA**

**Bibliografía base para la realización del T.P.:**

- \* Introducción al tema en Guía de Trabajos Prácticos.
- \* Schejtman, A. 1994. Economía Política de los Sistemas Alimentarios en América Latina. Santiago, FAO/RLAC.

**Bibliografía Ampliatoria:**

- \* Páginas webs de consulta sobre indicadores económicos:

- \_ Comisión Económica para América Latina [www.eclac.org](http://www.eclac.org)
- \_ Páginas de Ministerios de Economía Nacionales y Provinciales.
- \_ Consejo Profesional de Ciencias Económicas de la Provincia de Córdoba. Comisión Asesora de Economía [www.cpcecba.org.ar/cpce.asp?id=50](http://www.cpcecba.org.ar/cpce.asp?id=50)

## PRINCIPIOS DE ECONOMÍA

La economía es un concepto que no resiste una única mirada y definición. Dado a que este texto se limita a una revisión muy elemental de las principales categorías y cuerpo teórico de la economía, lo que sigue será una descripción básica de principios económicos que nos dan elementos para comprender aspectos de la nutrición que se vinculan a éstos.

La palabra economía proviene del griego oikos (casa) y nemein (administrar), por lo que originalmente hacía referencia básicamente a la obtención y administración del ingreso familiar. De acuerdo a esto, las lenguas modernas usan esta palabra para definir la ciencia social que estudia la producción, distribución y el consumo de bienes y servicios y su administración.

La definición ortodoxa de *Economía* más comúnmente utilizada incorpora una problemática que considera un eje central y motor de la propia economía como es la “escasez de recursos”. De esta forma, la economía desde esta mirada es “la ciencia que se ocupa de la administración de los recursos escasos para la producción de bienes y servicios que permitan la satisfacción de las necesidades del individuo y la sociedad en la que está inserto”.

Esta definición es la que orienta en la mayor parte de los casos el análisis de algunos de los elementos y conceptos centrales de la economía, como se verá a continuación. 21

---

En la medida en que estudia la manera en que los individuos y las sociedades emplean esos recursos escasos, la economía intenta responder interrogantes como los siguientes:

- ❑ ¿Qué producir?
- ❑ ¿Cuánto producir?
- ❑ ¿Cómo producir?
- ❑ ¿Para quién/es?

Esto implica considerar quiénes son los agentes económicos que participan del sistema: **hogares, empresas y estado.**

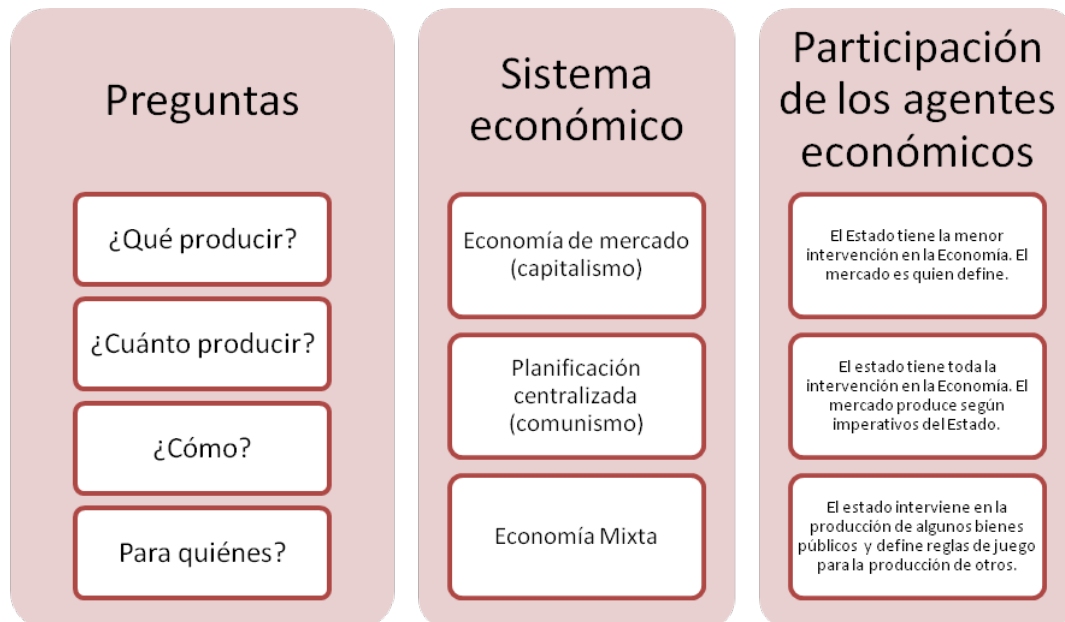
En una primera aproximación podemos decir que la principal actividad de las empresas es la producción, mientras que la de los hogares es el consumo. Así, las empresas producen los bienes para que sean consumidos por los hogares, mientras estos compran esos bienes para la satisfacción de sus necesidades.

El caso del Estado es particular. Su función principal consiste en la regulación de las condiciones bajo las cuales opera la economía. Pero además, el estado tiene una participación especial en el sistema económico:

Por un lado, debe ser el agente económico que provea cierta clase de bienes y servicios denominados bienes y servicios públicos. Estos son por ejemplo: la seguridad nacional, salud, educación y conservación del medio ambiente.

Por otra parte, el estado puede intervenir en el proceso de la asignación de recursos en aquellos casos en los que el mercado presenta limitaciones para alcanzar los objetivos deseables de ese proceso. El grado en el que el Estado participa en mayor o menor medida de estas funciones determina el tipo de sistema económico que la sociedad organiza para responder a las cuestiones económicas básicas.

Así:



Actualmente la mayor parte de los países del mundo desarrollan lo que denominaríamos economías mixtas, incluyendo Argentina entre ellos.

Los agentes económicos entonces, con el propósito de producir bienes para la satisfacción de las necesidades individuales y colectivas de los ciudadanos de un país, se valen de distintos recursos, a los cuales se les reconoce como **factores productivos**.

Estos son: el trabajo humano o **Mano de Obra**, el **Capital** y los **Recursos Naturales**. Articulados por el propio hombre, permitirán a las empresas o unidades productivas generar aquellos bienes que buscarán la satisfacción de las necesidades humanas.

Destacaremos a **el Factor Humano**, ya que el Hombre justifica la existencia, anima y conduce el sistema. A través de su capacidad de trabajo, organiza y ejecuta la producción.

En un primer enfoque, estrictamente cuantitativo, el factor humano o mano de obra se divide en dos sectores:

- a) Productivo: Personas en edad de trabajar, que por regla general los delimitan entre los 14 y 60 años.
- b) Dependientes: Es la fracción de la población que todavía no participa (menores) o que ya se retiró de las funciones productivas (jubilados)

A partir de la población en edad de trabajar, o sea la mano de obra potencial del sistema, se llega a los conceptos de población económicamente activa y población ocupada.

- a) Económicamente activa: Es la porción de la población que se encuentra dentro del mercado de trabajo (se obtiene restando al número de personas que están en edad de trabajar, los que se dedican a actividad doméstica no remunerada, estudiantes, etc.). Esta población trabaja o busca trabajo con intensidad. O sea que está formada por población ocupada más la población desocupada.

- Población ocupada: Comprende a los individuos que ejercen una actividad remunerada o sin remuneración directa cuando se trata de auxiliares de personas de la familia (ej. campo donde trabajan padres e hijos). Es la cantidad de población efectivamente absorbida por el sistema.

- Población desocupada: comprende al conjunto de personas que no tiene una ocupación, pero busca activamente trabajo y está disponible para trabajar en la semana de referencia.

23

---

Por otro lado corresponde a la denominación de económicamente inactiva a quienes, estando en el grupo de población en edad de trabajar (productivo), no se encuentran buscando trabajo. Ellos pueden ser desocupados desalentados (no buscan porque se han cansado de hacerlo momentáneamente) inactivos marginales (quienes se han retirado de la búsqueda activa por falta de visualización de oportunidades pero están disponibles para trabajar) o inactivos típicos (quienes no trabajan, no buscan activamente ni están disponibles para trabajar).

Actualmente las estadísticas nacionales, intentan reflejar la doble condición de actividad/inactividad de casos como los de las amas de casa, estudiantes, o discapacitados en tanto situaciones particulares, cuya condición de actividad se encuentra siempre en debate.

La población económicamente activa, o la oferta de trabajo con que cuenta el sistema, se caracteriza por una gran diversidad de grados y tipos de calificación. A éstos se los puede agrupar en dos grandes grupos:

1. Trabajador calificado: aquel que no puede ejercer sus funciones sin un cierto período de aprendizaje.
2. Trabajador no calificado: aquel que no necesita período de aprendizaje para el ejercicio de sus funciones.

Los recursos naturales, son los elementos de la naturaleza que se pueden incorporar a las actividades económicas, como son: suelo, bosque, yacimientos minerales, recursos hidrológicos, otros. Actualmente y a partir del paradigma del desarrollo sustentable, se diferencia en la ciencia económica el alcance de estos recursos según sean renovables o no. Dentro de los recursos naturales no renovables se destaca el ejemplo de los recursos energéticos (recursos que se agotan al emplearlos en el proceso productivo). Entre ellos tenemos el ejemplo de los combustibles fósiles (petróleo, carbón, gas natural).

El Capital está integrado por bienes que no se destinan al consumo, sino que se emplean para la producción de otros. Dentro de éstos se encuentran fundamentalmente la infraestructura y la tecnología o equipamientos que se emplean en el proceso de producción.

Los variados elementos que participan en la vida económica de una nación, así como sus consecuencias y dependencias, se suman en un todo denominado, sistema económico, que esquematizaremos más adelante.

### **Sistema Económico**

Una de las características de los sistemas económicos modernos, es la creciente distancia que separa el inicio de la producción y el consumo final de los bienes, tal como lo hemos señalado para el caso de los alimentos en la Unidad anterior. (Sistema/s Alimentario/s).

Así, en una economía moderna, ciertos hombres trabajan en la extracción de mineral, éste pasa a empresas siderúrgicas, cuyo producto pasa a otras industrias y finalmente después de recorrer ese mineral una larga cadena de transformaciones, es entregado a los consumidores.

Así las Unidades Productivas son las expresiones más simples del sistema económico. Estas articulan los llamados Factores de la Producción o Productivos: el trabajo o Mano de Obra (MO), capital (K) y recursos naturales (RN), con el propósito de obtener determinados bienes y servicios. Estas unidades concretan el fenómeno de división social del trabajo.

La organización de los factores es realizada por los denominados generadores de la producción, que son personas que pertenecen al sector privado o público.

La sumatoria de Unidades Productivas integra el Aparato Productivo de una economía determinada. De la diversidad de papeles que desempeñan la gran cantidad de unidades de un sistema o aparato productivo, pueden encontrarse tres grandes sectores dentro de éste.



**Sector primario:** abarca las actividades próximas a las bases de recursos naturales (agropecuarios y extractivos).

**Sector secundario:** reúne actividades industriales, mediante las cuales los bienes son transformados, tomando características propias de los distintos grados de elaboración.

**Sector terciario:** son aquellas actividades cuyo producto no tiene expresión material, pero del cual emana una muy variada gama de "servicios". ( por ej. transporte, educación, justicia, etc.).

La importancia relativa de los diversos factores productivos como de los distintos sectores de la producción, en el producto total de la economía es variable, reflejando, entre otros fenómenos, el grado de desarrollo económico alcanzado. Así, mientras la vida de las naciones en desarrollo gravita alrededor de las actividades primarias, en los sistemas ampliamente desarrollados, la agricultura y la minería tienen un papel menor.

Los grandes sectores de la economía comprenden numerosas ramas de actividad que, a su vez son expresión de las distintas empresas o unidades productivas. Articulados los factores en el seno de éstas surge la producción de bienes y servicios destinados a atender las necesidades de la población.

Tales bienes y servicios pueden ser clasificados de diversas formas.

Si consideramos su DESTINO O FINALIDAD, éstos se clasificaran en:

25

- a) **De consumo:** destinados a la satisfacción directa de las necesidades humanas, Ej.: 

---

 alimentos, ropa, etc.
- b) **De capital:** no atienden directamente las necesidades humanas, se destinan a multiplicar la eficiencia del trabajo permitiendo la continuidad del ciclo producción. Ej.: instrumentos, máquinas, carreteras, etc.
- c) A su vez los bienes pueden valorarse como **Bienes Finales e Intermedios**. Los primeros son aquellos que directamente se destinan al consumo puesto que ya han sufrido las transformaciones necesarias para su uso, mientras que los **Bienes Intermedios** son aquellos que deben sufrir nuevas transformaciones hasta alcanzar su destino final, es decir, antes de definirse como un bien de consumo o de capital.

Los **Bienes y Servicios** Producidos también pueden ser clasificados según SU ORIGEN: en **Primarios, Secundarios y Terciarios** según sea el sector del Aparato Productivo que lo hubiese generado.

El funcionamiento de las unidades productoras, integradas en conjunto en el aparato productivo, da origen a dos flujos simultáneos:

Flujo real: constituido por lo bienes y servicios que en su totalidad han producido.

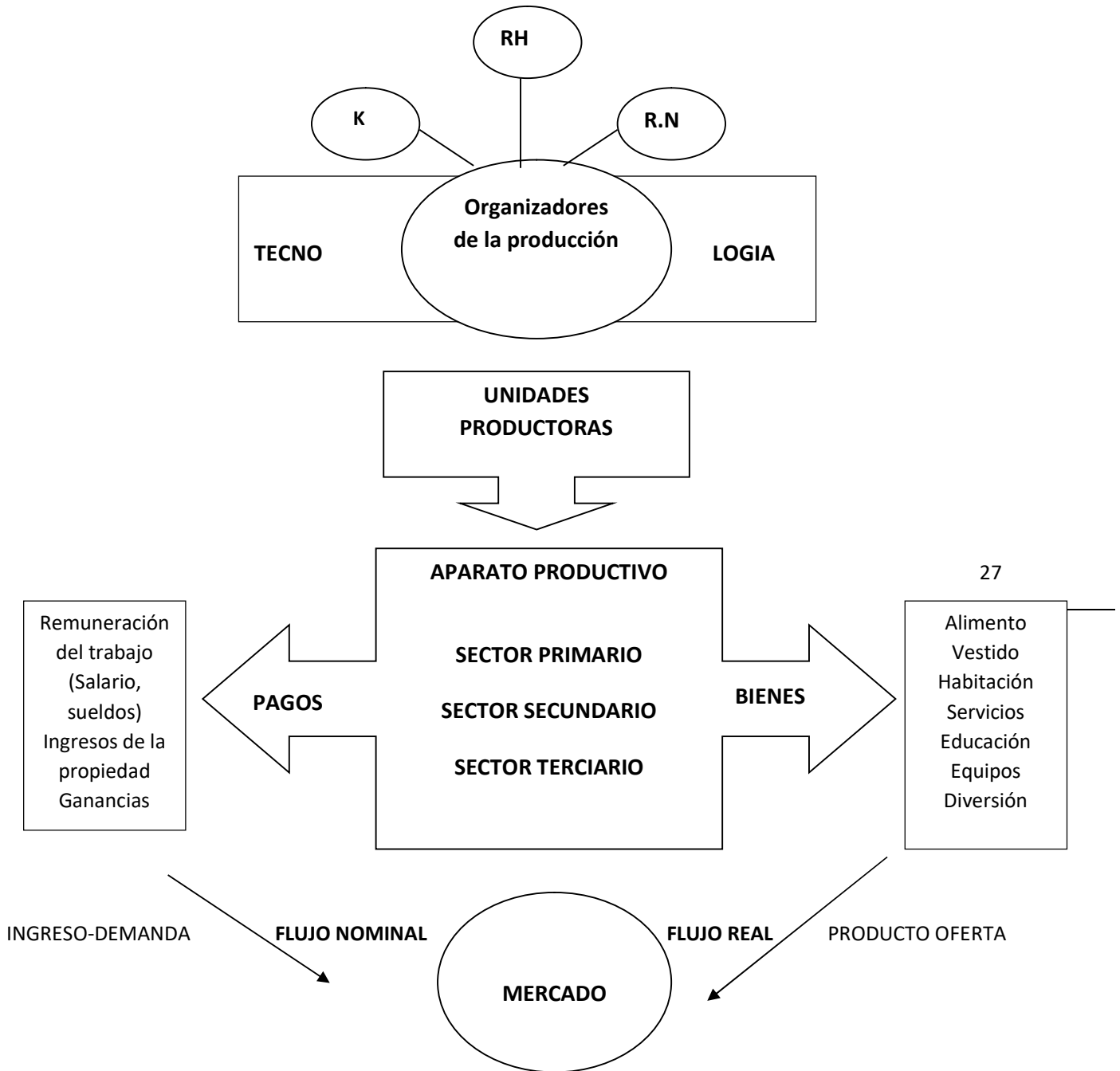
Flujo nominal: reúne los pagos realizados por el sistema en su operación a lo largo del proceso productivo (pagos al personal empleado, remuneran a los propietarios de los

factores de capital y recursos naturales utilizados, etc.) La totalidad de estos ingresos se constituye en el ingreso de la comunidad.

El flujo de ingresos permite a los hombres procurar y adquirir ciertos y determinados bienes y servicios. En contraposición, el caudal de bienes y servicios le es ofrecido en el mercado por las unidades productoras.

Quienes detentan ingresos en busca de la satisfacción de sus necesidades y quienes ofrecen mercaderías y servicios dispuestos a cederlos mediante el pago de determinada cantidad de dinero, se encuentran en el **mercado**, donde la producción alcanza su destino final, adquirida por los miembros de la comunidad, según su ingreso monetario.

**Una versión simplificada del sistema económico.**



La representación de los factores productivos (arriba) donde se inicia el cuadro (trabajo, recursos naturales, capital), tiene por telón de fondo la tecnología y bajo la dirección de los organizadores de la producción se encuentran distribuidos en conjuntos que constituyen las **unidades productoras**.

El universo de las unidades productoras, a su vez, compone el **aparato productivo** en el cual se distinguen los tres sectores ya mencionados (1º, 2º y 3º) , por la naturaleza y el papel que ejercen en la economía.

El valor monetario total (calculado según los precios del mercado) de todos los bienes y servicios finales producidos en una economía durante un período dado (normalmente un año) constituye el **PBI (producto bruto interno)**. Este indicador expresa el nivel de actividad de los distintos sectores de la economía, permitiendo comparar la realidad del país con otros países, o a través de los años determinar el crecimiento o la disminución del mismo.

Si al PBI se le descuenta la parte correspondiente a lo producido por los extranjeros en el país y se incorpora la producción realizada por capitales nacionales fuera del país, se le denomina **PBN (producto bruto nacional)**.

Al dividir el valor del PBI por el total de la población se construye otro indicador económico muy utilizado que es el **Producto Bruto per cápita** que constituye el promedio alrededor del cual pueden encontrarse dispersos los ingresos de los habitantes del país.

Otros conceptos importantes de conocer vinculados al funcionamiento de la economía son:

**El precio de equilibrio**, que hace referencia al punto donde la producción total de bienes y servicios es igual a todos los bienes y servicios requeridos por la sociedad; el público está comprando todo lo que desea adquirir y el nivel de producción no tiene tendencia a variar. (Beneficia tanto al Consumidor como a quien lo Ofrece al Mercado).

#### **Ingreso monetario e ingreso real:**

El precio de los bienes es uno de los componentes de la **capacidad de compra** del consumidor a la que llamamos también **ingreso real**. Este se determina en función de su **ingreso monetario** (cantidad de unidades monetarias recibidas durante un período de tiempo determinado) y del nivel de precios existentes en la economía, de lo cual se deduce que mientras más bajos sean los precios conseguidos por él, mayor será su capacidad adquisitiva. En períodos de inflación (período de aumentos generales de precios por encima de lo normal, hecho que se refleja en los índices de precios al consumidor), el ingreso real disminuye.

**Elasticidad-Precio de la demanda:** se define como la sensibilidad de la cantidad demandada de un bien cuando su precio final se modifica, expresándose en el cambio porcentual de la cantidad demandada dividido por el cambio porcentual de su precio. La demanda es elástica, cuando la variación porcentual del precio produce una variación porcentual de la cantidad demandada mayor que aquella.

Retomaremos el análisis más detallado de algunos de estos indicadores económicos en el marco del análisis del proceso de desarrollo en la próxima unidad.

## EL CONSUMIDOR EN LA ECONOMIA

¿Cuál es entonces, el papel del consumidor que demanda (flujo nominal) en el mercado los bienes y servicios producidos por las Empresas (flujo real)?

Para la economía de libre mercado, el consumidor se plantea como el soberano del sistema económico, ya que sus actitudes tendientes a satisfacer las necesidades son el estímulo que las unidades productoras (y comercializadoras) encuentran para su actividad económica. De esta forma, a través de la información acerca de lo que ocurre en los mercados, es decir, del conocimiento de los distintos bienes y servicios que la actividad económica ha generado, ejerce su potencial derecho a la elección de los mismos, entre las distintas alternativas que se le presentan. Según esta postura, actuando racionalmente, el consumidor genera competencia entre los vendedores, los cuales a fin de lograr beneficios normales, ajustan la producción y venta de sus productos, tratando de reducir sus costos y aumentar la calidad del producto.

29

En síntesis, se defiende la idea de un mercado perfecto, en el que los precios de los productos y las cantidades ofrecidas se regulan por el libre juego de la oferta y la demanda.

Sin embargo, en la realidad, conocer hoy en día la información de todas las unidades productivas, resulta una tarea prácticamente imposible para el consumidor, por lo que su elección se ve restringida en muchas ocasiones, a la información parcializada con la que cuenta, a lo que tiene más accesible o a la información que brinda la publicidad y la presentación o aspecto del producto.

La libertad de elección está más condicionada aún en caso de la existencia de monopolios (un único oferente en una actividad productiva), ya que el comprador allí carece de libertad: debe comprar la mercadería al precio y las condiciones que le sean impuestas. Esto sucede en muchos casos con servicios públicos como el transporte o la energía.

Volvamos entonces a la idea de que el consumidor es el soberano del sistema económico. ¿Es realmente así?.

Cortina<sup>3</sup> lo explica de esta manera:

“Los consumidores no son soberanos, pero tampoco simples marionetas, sino personas autónomas que tienen el poder de cambiar la forma en que consumen por razones de justicia y felicidad, tomando conciencia de sus motivaciones personales, de las creencias sociales, de los mitos de su sociedad, sabiendo descodificar la propaganda, descubriendo las convicciones asumidas en su primera socialización, conociendo distintos estilos de vida capaces de conferirles una identidad social digna y, al hacer sus elecciones de consumo, tomando conciencia de la incidencia que éstas tienen en su propia vida y en la de los demás seres humanos. Los consumidores pueden participar en asociaciones y organizaciones que defiendan sus derechos, y exigir responsabilidades a empresas y poderes públicos. La libertad no es sólo independencia o autonomía, sino también participación, y desde los años ochenta y noventa del siglo XX los consumidores han cobrado una fuerza que les convierte, no en clase universal, sino en ciudadanos responsables de canalizarla en un sentido transformador”.

Por ello, también se han definido derechos específicos de los consumidores, que tratan de un conjunto de normas destinadas a proteger al consumidor de bienes y servicios, otorgándole en la relación con los vendedores, proveedores, una serie de derechos y asimismo de obligaciones.

Estos derechos buscan evitar que los proveedores abusen de su poder (por ejemplo, alterando precios, bajando la calidad del producto, no cumpliendo con lo prometido en las etiquetas, no facilitando todos los servicios prometidos al consumidor, no alertándolo de las condiciones generales del contrato, etc.).

Por otra parte, se procura que se cumplan con la calidad de los bienes y servicios que se ofrecen, regular la publicidad que se dirige al público consumidor, establecer procedimientos especiales con el objetivo que los consumidores puedan defenderse en los organismos públicos que se creen con el fin de protegerlos, estipular las infracciones de los productores y las correspondientes sanciones, entre otras.

### ***SISTEMAS ALIMENTARIOS COMO ESTRUCTURAS PRODUCTIVAS***

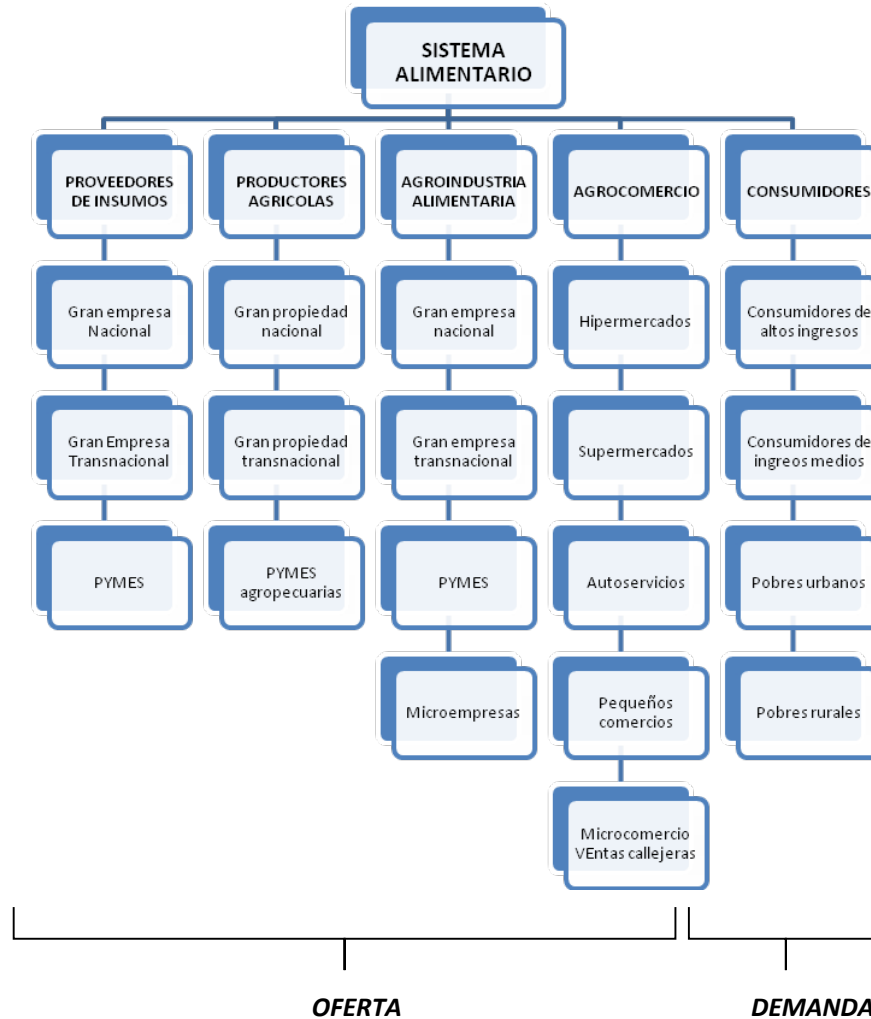
A los fines de revisar nuevamente el Sistema Alimentario, esta vez entendiéndolo como una estructura productiva, acercamos aquí la propuesta de Schejtman<sup>4</sup>, que esquematiza los diferentes tipos de unidades productivas que integran al Sistema Alimentario.

---

<sup>3</sup> Citado por Rodríguez Díaz, S. “Para refutar lo del consumo libre soberano”. Consumismo y Sociedad: Una visión Crítica del Homo Consumens. Nómadas, núm. 34, 2012. Universidad Complutense de Madrid. España

Desde el punto de vista analítico, los sistemas alimentarios pueden considerarse constituidos por una determinada estructura de producción y distribución (estructura productiva) y una determinada estructura de demanda o consumo (patrones alimentarios).

**Esquema de la Estructura productiva de un sistema alimentario**



**Modificado de Schejtman (2006).**

En esta Unidad incorporaremos el estudio de los espacios de comercialización que Schetjam identifica como parte del Agrocomercio, centrando sobre todo el análisis en dos grandes grupos como son los pequeños comercios y las grandes superficies (super e hipermercados),

<sup>4</sup> Schejtman, A. Seguridad, Sistemas y Políticas Alimentarias en Centroamérica: Elementos para una estrategia integral de seguridad alimentaria. RIMISP. Centro Latinoamericano para el Desarrollo Rural. Debates y Temas Rurales. Nº 4. Noviembre 2006.

sus características principales, radios de acción y población a la que atienden, dado su contacto más inmediato con el consumidor.

Por el lado de la demanda, buscaremos identificar las características distintivas de los patrones de consumo de los pobladores de diferentes estratos sociales, así como de aquellos con diferente localización geográfica (urbana o rural).

Entendemos a los patrones de consumo de alimentos como el conjunto de alimentos y productos alimenticios que un individuo, familia o grupo de familias consumen de manera ordinaria de acuerdo a un promedio habitual de frecuencia.

Este consumo habitual se ve influenciado por múltiples factores: económicos, sociales, culturales, psicológicos, etc. que determinan en mayor o menor medida la selección de los alimentos que se realiza, las formas de preparación y consumo de los mismos e incluso las circunstancias que rodean al acto alimentario.

Esto determina que el hombre identifica a los alimentos con un carácter que va más allá de los componentes orgánicos que los constituyen y de una dimensión que rebasa el ámbito de lo material. De allí la confluencia de factores descriptos que hacen que al estudio de los patrones de consumo alimentario no baste con reducirlo a la cantidad y el tipo de alimentos que el hombre consume.

32

Por ello, cuando se emprende el intento de describir los patrones de consumo alimentario tanto a nivel individual, como familiar o comunitario, es necesario realizarnos una serie de preguntas que orientarán la tarea en la que los Lic. en Nutrición tenemos mucho que aportar y de la que podemos obtener muchos aprendizajes para mejorar nuestras actividades cualquiera sea el área de desempeño en la que estemos insertos.

Estas preguntas se refieren a:

**¿QUIEN?:** *los diferentes grupos etareos, étnicos, los distintos estratos sociales, revisten en sus modos de alimentación características comunes entre sí y a la vez particulares respecto de los integrantes de otros grupos. Son notorias las diferencias entre los patrones de consumo de la población urbana y rural, y la población de estrato socioeconómico alto y bajo por ejemplo. Este aspecto es el que profundizaremos en la Asignatura a través del Material Bibliográfico sugerido "Economía Política de los Sistemas Alimentarios".*

**¿QUÉ?:** los patrones de consumo no se agotan con el estudio de los alimentos en sí mismos, ya que el hombre no los consume solos sino combinados entre sí y recurriendo a distintos modos de preparación que resultan en un plato determinado cuyas características nutritivas y sensoriales cambian a la de los alimentos originarios. Si bien la alimentación en la modernidad deja de depender de la producción del ecosistema inmediato (con su alternancia de abundancia y escasez según el ritmo de las estaciones) y se transforma en una alimentación des-localizada, porque la comida de la mesa puede provenir de diferentes



partes del mundo, producida donde cueste menos, procesada para ser comercializada a gran escala y distribuida según pautas menos nutricionales que publicitarias.<sup>5</sup>, persisten aún hoy las características de las diversas cocinas regionales, con sus particularidades en la preparación de platos típicos que toman los alimentos disponibles en la zona.

**¿CUÁNTO?:** la cantidad del alimento consumido (tanto en términos de su frecuencia y de su volumen o peso) nos aproxima a los Lic. en Nutrición a la distribución energética y de nutrientes que predomina en las dietas de las personas, familias o grupos comunitarios, pudiendo a partir de allí identificar desarmonías en la alimentación necesarias de ser abordadas a través de distintas estrategias.

**¿CÓMO?:** el momento de seleccionar los alimentos comienza a formar ya parte del patrón de consumo en tanto es el momento donde el consumidor toma la decisión de adquirir en el mercado (la mayor parte de las veces) determinados productos alimentarios que luego se integrarán a sus patrones de consumo. Esto se verá influenciado por el precio del producto, la calidad demostrable que el mismo puede tener, la influencia de los medios masivos que crece día a día, el nivel educativo de la persona en general y el de sus conocimientos respecto a los alimentos en particular.

La infraestructura con la que cuente el individuo o familia condicionará los modos de preparación de los alimentos. Las transformaciones físico-químicas que se producen en el alimento son distintas si los mismos son hervidos, cocidos a la parrilla (con leña o carbón), cocidos al vapor, etc.

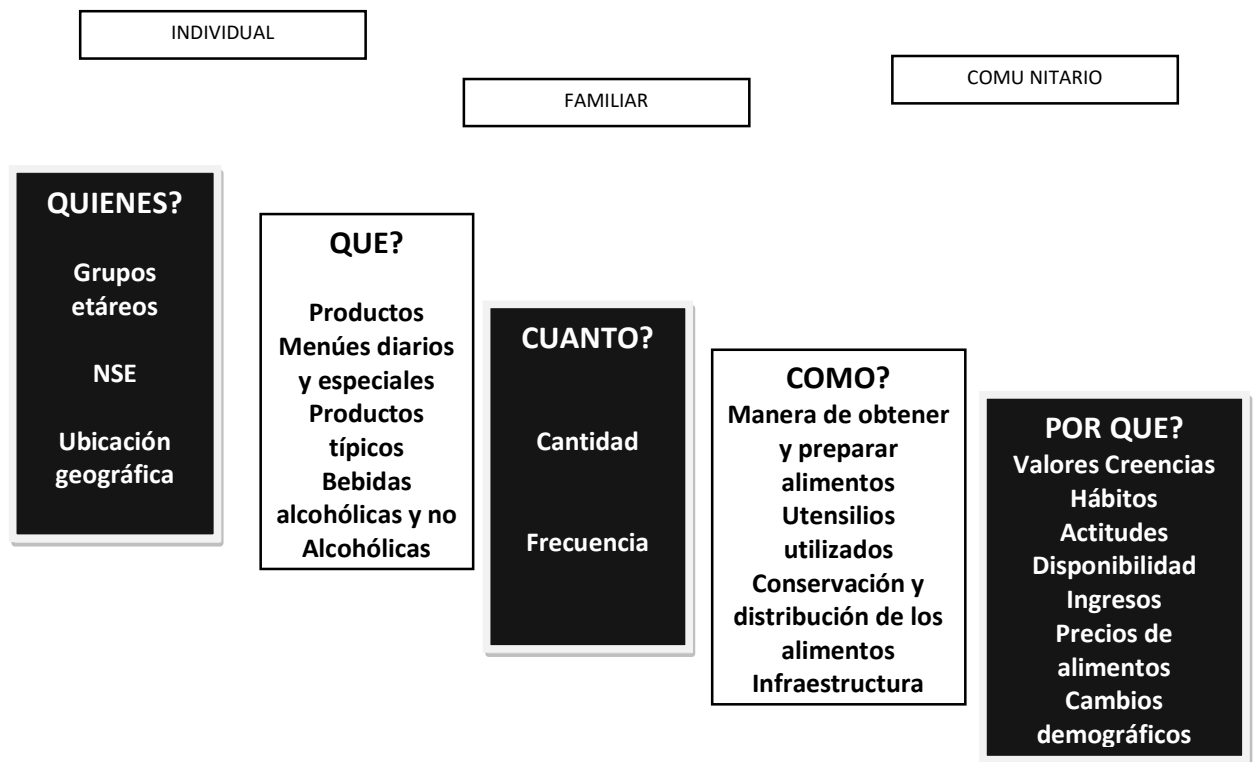
33

---

**¿POR QUÉ?** Este tal vez resulta uno de los elementos más interesantes para indagar respecto a los patrones de consumo, ya que en la decisión de consumo de determinados alimentos se ponen en juego un sinnúmero de factores que tienen que ver con las creencias y valores que le son atribuidos a los alimentos, hábitos que se internalizan en el sujeto desde las etapas más tempranas de su socialización, los ingresos del hogar, los precios de los alimentos en la zona que se relaciona a su vez con la disponibilidad de los mismos, y el entorno comercial que rodea el espacio geográfico analizado por ejemplo.

---

<sup>5</sup> Aguirre,P. "Estrategias de consumo, qué comen los argentinos que comen". Ed. Miño y Dávila. 2005.



### Nuevos debates en Economía: Economía social

Hasta aquí, hemos descrito los principios económicos que rigen básicamente en las economías de mercado o economías mixtas, que asimilan “lo económico” únicamente con aquellos bienes que se venden e intercambian en el mercado y son “valuados” en términos monetarios.

Sin embargo, en el debate actual, muchos autores vinculados a la economía, plantean que los bienes económicos pueden ser materiales o inmateriales, y reconocen diversas formas de obtenerlos: i. intercambio en el mercado (monetario o no monetario, ej. trueque), ii. la redistribución a través de distintos mecanismos institucionales (ej. planes sociales, iii. las relaciones de reciprocidad (ej. donaciones), y iv. el autoabastecimiento familiar o comunitario (ej. huertas).<sup>6</sup> Señalan de esta forma que la economía tiene que ver con la creación de valor y ésta última - siguiendo a los economistas clásicos - se origina en el trabajo humano, y no sólo en la utilidad/escasez del bien o servicio como criterio de asignación de valor.

<sup>6</sup> Caracciolo, M. Economía social y solidaria. Aportes para una visión alternativa. Programa de Economía solidaria. IDAES/UNSAM. Septiembre 2013.

Tras la implementación de fuertes políticas neo liberales donde se priorizaba a la acumulación de capital como el sentido orientador de la economía, la **economía social**, “está orientada a la reproducción ampliada de la vida del conjunto de la sociedad”.<sup>7</sup>

Es muy difícil hoy en día resumir todas las discusiones que se dan en torno a la Economía Social así como las diversas modalidades que esta toma. Entre estas modalidades podemos señalar:

- Redes de producción de alimentos para el auto sustento y el mercado local.
- Asociaciones de productores que comercializan juntos.
- Redes solidarias de trueque de bienes y servicios, con o sin emisión de moneda local.
- Redes de comercio justo y solidario (local, nacional e internacional).
- Organización de puntos de comercio o ferias (vínculo productores y consumidores)
- Cooperativas de producción para el mercado.
- Cooperativas de producción y/o distribución de energía, agua, prestación de servicios sanitarios, transporte, disposición y reciclado de residuos.
- Empresas recuperadas por los trabajadores.
- Cooperativas de construcción, mejoramiento y gestión de vivienda y del hábitat.
- Cajas de ahorro y crédito, bancos comunales, cooperativas de ahorro y crédito.
- Cooperativas de escuelas.
- Redes de ayuda mutua o mutuales: seguridad social; comedores comunitarios, clubes de madres, cuidado (guarderías de niños, personas con capacidades especiales, adultos mayores).
- Asociaciones y redes territoriales para el uso racional compartido y la conservación de los recursos naturales (agua, bosques, energía).
- Huertas comunales.

---

<sup>7</sup> Coraggio, José Luis. Economía social, acción pública y política. (Hay vida después del neoliberalismo). Editorial CICCUS. 2007.

Luego de la lectura del Material Introdutorio al tema “Principios de Economía” en esta Guía de Trabajos prácticos le orientamos a:

### **I PARTE**

1. Identificar los diferentes conceptos de economía a los que hace alusión el material introductorio sobre “Principios de economía”.
2. Mencionar tres ejemplos de cada tipo de bien, según lo indica la primera columna.

BIEN PRIMARIO			
BIEN SECUNDARIO			
BIEN TERCIARIO			

BIEN DE CONSUMO			
BIEN DE CAPITAL			36

3. Clasificar los siguientes bienes/servicios según su origen y según su destino.

Bienes / Servicio	Origen	Destino
Herramientas para huerta		
Petróleo		
Consulta médica		
Servicio de luz eléctrica en una Industria.		
Máquina de coser industrial		
Computadora de uso personal		
Cosecha de trigo		
Servicio de internet		
Tablas de madera		

4. Identificar con respecto al enunciado de la columna central su calidad de Unidad Productiva o Bien de Consumo o Capital, y su respectivo origen (primario, secundario, terciario).

	Bar	
<b>PRIMARIO</b>	Hipermercado Explotación frutícola Juguetes	<b>UNIDAD PRODUCTIVA</b>
	Balanza de pie en consultorio Nutricionista	
<b>SECUNDARIO</b>	Paquete de fideos Tractor	<b>BIEN CONSUMO</b>
	Gimnasio Aseguradora de Riesgo de Trabajo	
<b>TERCIARIO</b>	Servicio de Transporte de caudales	<b>BIEN CAPITAL</b>
	Empresa de telefonía celular	

5. Citar los bienes de capital que hoy identificarían como necesarios para llevar a cabo las siguientes situaciones laborales posibles como futuros Lic. en Nutrición: \_\_\_\_\_

- Profesional que se desempeña en un Municipio del interior provincial a cargo de la planificación de acciones a nivel comunitario,
- Profesional que se desempeña como supervisor en una empresa elaboradora de raciones alimentarias.
- Profesional que se desempeña en consultorio de Obra Social asistiendo diariamente a sus afiliados.

6. Señalar al menos dos ejemplos de unidades productivas que se vinculan a los diferentes subsistemas del Sistema Alimentario (Disponibilidad, Consumo y Utilización Biológica) teniendo en cuenta los aportes del Cuadro Esquema de la Estructura productiva de un sistema alimentario.

7. Identificar las características diferenciales de las grandes superficies de comercialización y el pequeño comercio.

8. Reflexionar en qué espacios realizan habitualmente sus compras y a qué tipo de superficie de comercialización corresponde según el material teórico visto.

## Guía Anexo: Trabajo Práctico Optativo

### Unidades de Comercialización alimentaria de distinta complejidad y sus consumidores.

Este trabajo de realización grupal tendrá tutoría y acompañamiento evaluativo docente.

***Es optativa su realización a dos fines (ambas o cualquiera de ellas)***

- Trabajar por la condición de estudiante PROMOCIONAL.
- Participar con su presentación en una Jornada que organizará la Cátedra para el Día Mundial de la Alimentación (modalidad poster) (con certificación a los fines de tu curriculum vitae)

#### **Consignas:**

##### **1. Observación de espacios de comercialización:**

38

---

El grupo deberá elegir un tipo de espacio de comercialización entre los citados en el listado que se presenta debajo y realizar una observación orientada por los ejes que se explicitan.

#### **Espacios de comercialización para seleccionar:**

1. Hipermercado
2. Supermercado
3. Almacén
4. Tiendas de Conveniencia (Maxi Kioscos con venta de productos de almacén)
5. Mercado Norte o Mercado Sur
6. Ferias barriales
7. Ferias agroecológicas
8. Dietéticas

#### **Observación**

##### **Tipo de Unidad de Comercialización:**

Nombre de la unidad de Comercialización:

Dirección:

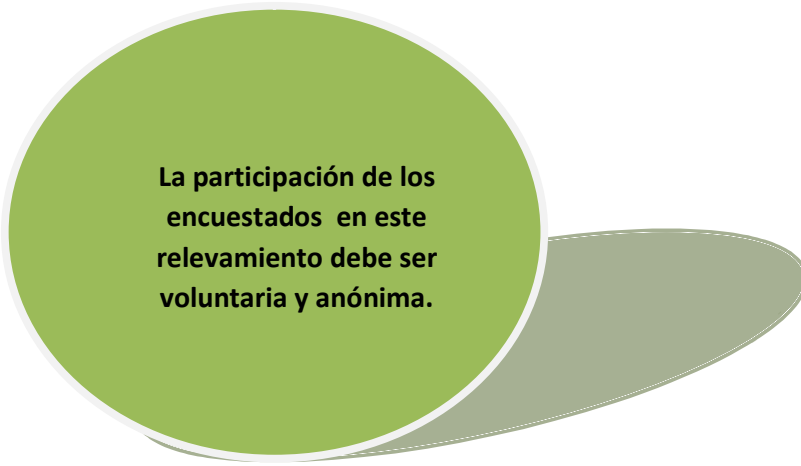
Día y horario en que se realizó la observación:

## Ejes para la observación y descripción

Ejes para la Observación	
<p><b>Entorno:</b>  <i>El lugar y su ubicación:</i> (es un edificio en sí mismo, local de un edificio, es una casa de familia? )  <i>¿Cómo accede la gente al mismo?</i> (Llega caminando, en auto, en bicicleta?)  <i>¿Qué barrio lo rodea?</i> (Casas, edificios, edificios públicos cercanos?)  <i>¿Hay comercios dónde vendan alimentos cercanos? ¿Cuáles?</i>  <i>¿Dónde?</i></p>	
<p><b>Personas:</b>  <i>¿Quiénes van a comprar allí?</i> (Varones, mujeres, niños, familias?)  <i>¿Son de la zona?</i> (llegan caminando, o en auto?)</p>	
<p><b>Productos:</b>  <i>Qué productos se comercializan?</i> (alimentos y productos, sólo productos alimentarios .. )  <i>Están visibles los productos?</i>  <i>Tienen algún ordenamiento en su disposición?</i></p>	
<p><b>Comportamiento del consumidor:</b>  <i>¿El consumidor observa los alimentos antes de comprarlos?</i> (lee información sobre el producto antes de adquirirlo?)  <i>¿Qué mira?</i> (rotulado, fecha de vencimiento, precio, etc..?)  <i>Concurre con Lista de alimentos a comprar?</i>  <i>¿Hace consultas sobre los alimentos? ¿En qué momento? ¿A quién?</i>  <i>¿Qué conversaciones se dan en estos espacios?</i></p>	

## **2. Relevamiento directo de datos (entrevistas):**

1. Cada integrante del grupo realizará el siguiente relevamiento a 5 personas que se abastece en la unidad de comercialización seleccionada por el grupo de trabajo, usando el formato de encuesta adjunta.
2. Volcar los resultados del total de encuestas en tablas totalizadoras para permitir el análisis grupal de la experiencia.
3. Realizar grupalmente el análisis de los datos obtenidos produciendo la conclusión (según los ítems de la misma) que permita caracterizar el comportamiento de los consumidores del espacio de comercialización seleccionado.



**La participación de los encuestados en este relevamiento debe ser voluntaria y anónima.**



Encuesta al Consumidor de alimentos del Espacio de Comercialización seleccionado :

**Fecha:**

**Sexo**                      Femenino  Masculino

**Edad:**                      ..... años.

**Ocupación:**

**Unidad de comercialización:**

**1. ¿Con que frecuencia compra en este local?**

- \* Varias veces en un día.
- \* Todos los días
- \* Algunos días en la semana
- \* Una vez por semana
- \* Una vez al mes
- \* Algunas veces al año
- \* Es la primera vez que compro aquí

**2. ¿Cuándo compra los alimentos que se detallan debajo: en cualquier unidad de comercialización, cuales son los dos principales aspectos que le hacen resolver su elección y compra?**

<b>Producto</b>	<b>Determinante 1 de la compra</b>	<b>Determinante 2 de la compra</b>
Carne de vaca para milanesa.		
Leche fluida		
Pan fresco (no envasado)		
Lata de arvejas		
Frutas de consumo habitual		
Caja o paquete de arroz		
Verduras de consumo habitual		
Mermeladas		
Huevos		
Queso (el tipo que Ud. consume)		

- 1- Precio
- 2- Marca del producto
- 3- Garantía que me da el lugar de compra.
- 4- Gusto o preferencia personal.
- 5- Fecha de Vencimiento
- 6- Aspecto/Presentación del producto o alimento.
- 7- Valor Nutricional (composición Química/ Bajas Calorías/ otros)
- 8- No Compra/ No Consume

**3. Cuál es la Unidad de Comercialización que usualmente emplea al momento de la compra de los distintos productos indicados (usar categorías abajo detalladas)**

Alimento/producto	Lugar habitual de compra
Carne de vaca para milanesa.	
Leche fluida	
Pan fresco (no envasado)	
Lata de arvejas	
Frutas de consumo habitual	
Caja o paquete de Arroz	
Verduras de consumo habitual	
Mermeladas	
Huevos	
Queso (el tipo que Ud. consuma)	

(Registre el código que corresponda según el siguiente listado)

**NC:** No Consumo

- Maxi Kiosco/ Pequeña Despensa/Drugstore/ Almacén/
- Frutería-Verdulería/ Panadería/ Carnicería/ Venta de productos de Granja (Lugares especializados Verdulerías, panaderías, dietéticas, pollería)
- Supermercado
- Hipermercado
- Feria Barrial
- Feria ecológica
- Mercado Norte o Sud
- Otro Cual?

42

**4. En relación a la frecuencia y volumen de su compra de alimentos, Ud. dirá que....**

- Realiza compra según necesidad con frecuencia.....?  
diaria                       semanal                       mensual
- Con o SIN LISTA ORIENTADORA....?  
con                       sin
- Si Ud. se guía con LISTA ORIENTADORA PARA LA COMPRA, agrega usualmente otros productos ocasionales ?  
Si                       No

**5. ¿Ante un aumento de precio de los alimentos listados?Cuál es su actitud usual?**

	Dejar de comprar el alimento	Comprar menos cantidad	Comprar en diferentes lugares donde los precios sean más accesibles	Dejar de comprar esa marca y pasar a otra más barata	Seguir comprando igualmente
Carne de vaca para milanesa.					
Leche fluida					
Pan fresco (no envasado)					
Lata de arvejas					
Frutas de consumo habitual					
Caja o paquete de arroz					
Verduras de consumo habitual					
Mermeladas					
Huevos					
Queso (el tipo que Ud. consume)					

**6. Tiene al momento de comprar, el hábito de leer el etiquetado de los alimentos?**

SI  NO

**7. Por qué lee el rótulo de los alimentos?**

Indicación profesional

Por interés propio

Corroborar lo que le dice la publicidad

**8. Por qué no lee el rotulo?**

- No tiene costumbre
- No cree importante su lectura
- No cree en lo que dicen los rótulos

**9. Realiza reclamos al momento de adquirir sus alimentos/productos alimenticios cuando verifica alguna circunstancia que lo amerite?**

- SI  NO

**10. Conoce la existencia de los Servicios de Información al Consumidor que ofrecen las distintas Marcas de Productos Alimenticios?**

- SI  NO

**11. Alguna vez realizó consulta/s al Servicio de Información al consumidor de algún Producto Alimenticio?**

- SI  NO

**12. Le fue de utilidad la información que le brindaron?**

- SI  NO

**13. En qué nivel ubica la influencia de la publicidad de alimentos, bebidas, productos alimenticios, comidas, sobre Ud y sus decisiones en relación a éstos? (Marque el número que corresponda) (englobe el valor que considere como respuesta)**

Nula	Baja	Moderada	Alta
0	1 2 3	4 5 6	7 8 9

**14. Consumió alguna vez productos orgánicos o agroecológicos?**

- SI  NO

**Cuál/es?**

.....

**15. Continúa comprando ese u otros productos orgánicos?**

- SI
- NO

**16. Por qué motivo compró /compra ese tipo de productos? (marque todas las opciones que considere validas)**

- Para cuidar la salud
- Por su sabor, aroma y características
- Para el cuidado del medio ambiente
- Porque tienen mejor precio

**17. Participa en alguna organización o movimiento social que esté vinculada a la defensa de cuestiones vinculadas a la alimentación?**

SI  NO

**¿Cuál?**

.....

## T.P. Nº 3

### DESARROLLO HUMANO

#### Bibliografía base para la realización del T.P. :

- \* Introducción al tema en Guía de Trabajos Prácticos.
- \* TODARO, M. "Economía para un mundo en desarrollo". Ed. Fondo de Cultura Económica.
- \* BONI, A. "El paradigma del desarrollo humano sostenible". Universidad Politécnica de Valencia. Valencia, España, 2010.
- \* P.N.U.D. Informe sobre el Desarrollo humano. 1991/1996.
- \* BM. "El mundo sin fin: Economía, Medio Ambiente y Desarrollo Sostenible". 1994.

46

#### Bibliografía Ampliatoria:

- \*P.N.U.D. Informes anuales de Desarrollo humano. (1991 a 2013) Disponibles en: <http://hdr.undp.org/es/global-reports>
- \* Informes sobre los Objetivos de Desarrollo del Milenio. Disponibles en: <http://www.undp.org/content/undp/es/home/librarypage/mdg/mdg-reports/>
- \* López Pardo, C. "Desarrollo Humano. Concepto y Medición". En: Respyn. 2001.
- \* Maire, B.; Delpeuch, F. Indicadores de nutrición para el desarrollo. Guía de Referencia. Servicio de Planificación, Estimación y Evaluación de la Nutrición. Dirección de Nutrición y Protección del Consumidor. FAO. Roma 2006.
- \* Embedding nutrition in a post-2015 Development Framework. Institute of Development Studies, 2013. ISSN 1479-974X. Disponible en: <http://opendocs.ids.ac.uk/opendocs/bitstream/handle/123456789/3267/PolicyBrief33.pdf?sequence=1>

## DESARROLLO HUMANO

El tipo de sistema económico que orienta una sociedad tiene relación con el modelo de desarrollo que sostiene. ¿Entonces a qué llamamos desarrollo?

El concepto de desarrollo es resultado de una construcción social e histórica, y por lo tanto, es un concepto con alto dinamismo, pluralidad de significados y polémico dado los múltiples y encontrados enfoques que se han utilizado a través de los tiempos para su análisis y conceptualización.

La tendencia a pensar respecto del desarrollo económico más que nada como crecimiento económico, estuvo sustentada principalmente por el hecho de que en la posguerra éste se convirtió en casi exclusivo objetivo de la política económica y principal interés de los economistas. Existía por lo tanto la inclinación a emprender el estudio de los problemas del desarrollo económico con los instrumentos diseñados para el análisis del crecimiento económico. De allí que el desarrollo económico es identificado por algunos autores con el crecimiento de la producción o con el PBI por habitante.

Esto muestra una clara tendencia a visualizar al desarrollo desde una perspectiva cuantitativa, descuidando su condición de PROCESO y de su carácter primordialmente cualitativo, ya que en el mismo, inciden aspectos culturales, demográficos, institucionales, geográficos y de infraestructura.

De esta forma surge la concepción del “**desarrollo humano**” que significó una nueva manera de entender al desarrollo donde los seres humanos se convierten en objeto y sujeto de su acción: ya no serán víctimas indefensas o receptores pasivos sino guías y protagonistas de los procesos de desarrollo.

El desarrollo así planteado se sustenta entonces, en la satisfacción de las necesidades humanas fundamentales, en la generación de una auto dependencia creciente y en la articulación de los seres humanos con la naturaleza y la tecnología, de los procesos globales con los comportamientos locales, de lo personal con lo social, y de la sociedad civil con el Estado.

Paralelamente al desarrollo humano surge el concepto de “**desarrollo sostenible**”, entendiéndolo como la no declinación del bienestar humano a través del tiempo, en tanto cualquier sociedad que desee lograr justicia intergeneracional definida en estos términos debe desarrollarse de tal manera que minimice aquellas actividades cuyos costos deben sufrir las futuras generaciones, y cuando tales actividades son inevitables, deben tomarse las medidas para compensar las futuras generaciones por los costos impuestos.<sup>8</sup> El concepto de desarrollo sostenible surgió esencialmente a partir de las preocupaciones relacionadas con la sobreexplotación de los recursos naturales y ambientales. Este origen no debe confundir la interpretación de sostenibilidad como exclusivamente vinculada al contexto ambiental. El

---

<sup>8</sup> López Pardo, C. “Desarrollo Humano. Concepto y Medición”. En: Respyn. (2);3. 2001.

concepto ha evolucionado para entenderse, entre otras formas, como un proceso en el cual las políticas se diseñan para generar un desarrollo que sea sostenible económica, social y ecológicamente.

El cumplimiento del triple objetivo de la expansión del ingreso, el desarrollo social, y la protección ambiental y la regeneración, genera “desarrollo humano sostenible”, convergiendo de esta manera los conceptos de “desarrollo humano” y “desarrollo sostenible”.

Los Materiales Bibliográficos sugeridos por la Cátedra<sup>9</sup>, abordan las concepciones del Desarrollo desde una misma perspectiva (la del Desarrollo Humano y Desarrollo Sostenible) presentando cada uno de los autores particularidades en cuanto a los elementos tenidos en cuenta para describirlo. Será nuestra tarea intentar vincular los elementos conceptuales que tienen en común los autores, así como aquellos distintivos de cada enfoque particular.

Particular atención reviste la problemática de la medición del Desarrollo, a partir de las nuevas concepciones que involucran tener en cuenta variados aspectos que reflejan aspectos de carácter cuanti y cualitativo del proceso de desarrollo humano.

Para ello, se considera fundamental la definición de indicadores que pueden dar información de los problemas que afectan al proceso de desarrollo y las causas de los mismos, a fines de analizar la posible implementación de acciones y disponer luego el seguimiento de las mismas y la evaluación de los resultados que éstas producen.

48

Tal como la palabra lo sugiere un indicador da una “indicación”, es decir, trata de reflejar una determinada situación o una realidad subyacente difícil de calificar directamente, proporcionando generalmente un orden de magnitud.<sup>10</sup>

El desarrollo constituye una compleja realidad que no puede ser valorada a través de un único indicador, ya que reflejaría una realidad limitada en relación a aquella que se pretende conocer. Por ello es necesario la utilización de diferentes indicadores. Estos pueden ser simples o complejos.

Los primeros son aquellos que sólo miden un fenómeno particular, mientras que los segundos se construyen a partir de la combinación de dos o más indicadores simples.

Podemos encontrar entre algunos ejemplos de indicadores simples aquellos referidos a los ingresos de la población: **ingresos medios familiares, % de ingresos destinados a la alimentación, % de población pobre**; aquellos que se refieren al nivel de vida en los hogares:

---

<sup>9</sup> Todaro, M. “Economía para un Mundo en Desarrollo”.  
Boni, A. “El paradigma del desarrollo humano sostenible”. Universidad Politécnica de Valencia. Valencia, España, 2010.

PNUD “Informe del Programa de las Naciones Unidas para el Desarrollo Humano”.

BM. “El mundo sin fin: Economía, Medio Ambiente y Desarrollo Sostenible”. 1994.

<sup>10</sup> Maire, B.; Delpeuch, F. Indicadores de nutrición para el desarrollo. Guía de Referencia. Servicio de Planificación, Estimación y Evaluación de la Nutrición. Dirección de Nutrición y Protección del Consumidor. FAO. Roma 2006.



**tasa de desempleo, % de viviendas con electricidad, % de familias con acceso al crédito; al estado de salud de la población: % de recién nacidos con bajo peso al nacer, prevalencia de anemia, prevalencia de infección por HIV en la población, tasa de fecundidad, % de partos con asistencia de personal calificado, tasa de mortalidad infantil, tasa de vacunación de niños, número y/o porcentaje de personas con hipertensión, gramos de frutas y hortalizas consumidas por día; número de habitantes por profesionales (enfermeros, nutricionistas, médicos), % de parejas con acceso a la planificación familiar; a las condiciones económicas generales del país: PBN, PBI, tasa de inflación, índices de precios de los alimentos, a la problemática educativa: tasa de alfabetización de adultos, nivel medio de instrucción de los adultos, tasa de matriculación de niños en enseñanza primaria y secundaria, relación número de alumnos/maestros, o del medio ambiente: % de superficies cultivadas, número de meses de sequía por año, tasa media anual de deforestación, emisión de dióxido de carbono por persona.**

Estos constituyen algunos ejemplos de indicadores que pueden utilizarse en la evaluación del desarrollo. Muchas veces resulta imposible la valoración de todos ellos y su síntesis en un único resultado que permita darnos un pantallazo general de la situación de desarrollo de un país.

Precisamente, sobre esta limitación, es importante señalar el aporte que el PNUD<sup>11</sup> ha hecho en relación tanto al desarrollo del concepto como a la medición del Desarrollo Humano.

El Informe sobre Desarrollo Humano que se elabora año a año desde 1990, presenta una visión global sobre la situación del “desarrollo humano”, definido como el proceso de “incrementar las posibilidades de elección de las personas”. Esta definición, basada en el enfoque de capacidades y titularidades de Amartya Sen<sup>12</sup> se refiere no solo a las posibilidades de elección que permite un mayor ingreso, sino a la oportunidad razonable de las personas para desarrollar su potencial y “llevar una vida productiva y creativa, de acuerdo con sus necesidades e intereses” (Informe, 1990).

Para evaluar el avance de las condiciones de vida humanas, este Documento anual utiliza dos vías principales: por un lado, el cálculo de un indicador complejo, el Índice de Desarrollo Humano (IDH), que permite comparar, a través del tiempo, la situación relativa de los países en los tres aspectos más elementales del “desarrollo humano”. Por otra parte, el Informe analiza cada año algún tema en particular, relacionado con el desarrollo humano.

Junto al IDH se han venido utilizando, también por desarrollo del PNUD, otros índices complementarios:

*1995:* Índice de Desarrollo Relativo al Género e Índice de Potenciación de Género. (incorpora la desigualdad entre el hombre y la mujer).

*1997:* Índice de Pobreza Humana (IPH) (se concentra en la privación de la longevidad, los conocimientos y un nivel de vida decente. En este índice, contrariamente al IDH, mientras más alto es el valor, peor es la situación del país.)

---

<sup>11</sup> Pueden consultar su página web en [www.pnud.org](http://www.pnud.org).

<sup>12</sup> Economista Indio Premio Nobel en el año 1998.

A partir de estos índices, otros autores en distintos países han creado índices similares que intentan el desafío de dar cuenta de la forma más abarcativa posible de la medición del desarrollo humano.

Actualmente a nivel Mundial se encuentran en seguimiento 60 indicadores que se elaboraron para medir o valorar los 8 objetivos de DESARROLLO DEL MILENIO que fueron elaborados en el año 2000 en el marco de la Cumbre del Milenio donde 189 países se comprometieron a trabajar por el logro de estos objetivos para el año 2015.

Los mismos son:



[Objetivo 1: Erradicar la pobreza extrema y el hambre](#)

[Objetivo 2: Lograr la enseñanza primaria universal](#)

[Objetivo 3: Promover la igualdad entre los géneros y la autonomía de la mujer](#)

[Objetivo 4: Reducir la mortalidad infantil](#)

[Objetivo 5: Mejorar la salud materna](#)

[Objetivo 6: Combatir el VIH/SIDA, el paludismo y otras enfermedades](#)

[Objetivo 7: Garantizar la sostenibilidad del medio ambiente](#)

[Objetivo 8: Fomentar una asociación mundial para el desarrollo](#)

50

Algunos de los indicadores utilizados para la valoración del logro de los objetivos se mencionan a continuación:

**Objetivo 1:** *Porcentaje de la población con ingresos inferiores a 1 dólar por día; Prevalencia de niños menores de 5 años de peso inferior a lo normal.*

**Objetivo 2:** *Tasa neta de matrícula en la escuela primaria; Porcentaje de los estudiantes que comienzan el primer grado y llegan al último grado de la escuela primaria; Tasa de alfabetización de mujeres y hombres de edades comprendidas entre los 15 y los 24 años*

**Objetivo 3:** *Proporción de mujeres entre los empleados remunerados en el sector no agrícola; Proporción de puestos ocupados por mujeres en el parlamento nacional.*

**Objetivo 4:** *Tasa de mortalidad infantil; Porcentaje de niños de 1 año vacunados contra el sarampión.*

**Objetivo 5:** *Tasa de uso de anticonceptivos; Tasa de natalidad entre las adolescentes; Cobertura de atención prenatal (al menos una visita y al menos cuatro visitas)*

**Objetivo 6:** *Prevalencia del SIDA entre la población 15 a 24 años; Uso del preservativo en prácticas sexuales de alto riesgo; Porcentaje de población de entre 15 y 24 años con un*

*conocimiento adecuado e integral del VIH/SIDA; Porcentaje de personas con infección avanzada por VIH con acceso a los medicamentos antirretrovirales.*

**Objetivo 7:** *Proporción de recursos hídricos totales usados; Proporción de áreas terrestres y marinas protegidas; Proporción de especies amenazadas de extinción; Proporción de la población que utiliza servicios de saneamiento mejorados.*

**Objetivo 8:** *Abonados a teléfonos celulares por cada 100 habitantes; Usuarios de Internet por cada 100 habitantes; Proporción de la población con acceso estable a medicamentos esenciales a precios razonables;*

Actualmente, el Instituto de Estudios sobre el Desarrollo en un breve paper “Incorporando a la nutrición al esquema del desarrollo post- 2015”<sup>13</sup>, plantea precisamente, como lo explicita el título, la necesidad de integrar a la nutrición en el esquema del desarrollo post-2015.

Este breve informe de política señala que la única ubicación de la nutrición en los Objetivos de Desarrollo del Milenio actuales es en el indicador que se refiere a la prevalencia de niños con bajo peso por debajo de los 5 años de edad, señalando que dicho indicador tiende a pasar desapercibido.

Si bien ha existido un progreso significativo en la reducción del bajo peso, aún quedan muchos desafíos que encarar en relación a la nutrición. Entre ellos:

51

El retraso de talla ha venido disminuyendo muy lentamente sobre todo en el Africa Sub sahariana.

Las formas agudas de la desnutrición son muy altas en algunos países. Estas se relacionan con un amplio rango de factores que incluyen catástrofes como inundaciones o conflictos, o riesgos ambientales tales como no contar con sistemas de disposición de excretas.

El estado nutricional de las mujeres en edad reproductiva es preocupantemente pobre: la OMS, señaló en 2012 a la Asamblea Mundial de la Salud que cerca de 468 millones de mujeres entre 15 a 49 años de edad podrían ser anémicas, y al menos la mitad de éstas tener déficit de hierro.

La obesidad y los factores de riesgo vinculados a la dieta se están incrementando rápidamente, aún en los países de bajos y medianos ingresos. Estos problemas han retrasado, incluso, el proceso de avance de los Objetivos de Desarrollo del Milenio (ODM), ya que son los factores que más contribuyen con la carga de enfermedades crónicas en todas las Regiones, excepto Asia del Sur y Africa Sub Sahariana, donde no obstante, también están creciendo rápidamente.

Se necesita mejorar los sistemas de monitoreo y de rendición de cuentas sobre los esfuerzos realizados en relación a la nutrición. La demanda por datos referidos al estado nutricional es baja. La extensión, características y calidad de la cobertura de los Programas de Nutrición son difíciles de valorar y su cobertura entre países y Regiones varía enormemente. Los

---

<sup>13</sup> Una síntesis de este material es traducida y presentada a continuación. “Embedding nutrition in a post-2015 Development Framework”. Institute of Development Studies, 2013. ISSN 1479-974X. Disponible en: <http://www.ids.ac.uk/files/dmfile/PolicyBrief33.pdf>

compromisos con la nutrición no son muy visibles y los mecanismos de rendición de cuentas que obligan a los gobiernos a informar del cumplimiento de sus responsabilidades son débiles.

Los autores de este artículo plantean que es esencial definir en el marco de la agenda de desarrollo post-2015 cómo integrar a la nutrición. En este sentido, definen que si bien, un objetivo de nutrición separado tiene muchas características deseables, integrar objetivos e indicadores de nutrición a través de un amplio rango de objetivos futuros sería una opción política más viable.

A partir de la lectura y comprensión de los materiales bibliográficos sugeridos por la Cátedra les proponemos que busquen:

1. Establecer una diferencia entre el crecimiento económico y el desarrollo humano.
2. Precisar el concepto de desarrollo y las ideas complementarias a éste que plantean los diferentes autores. (Todaro, Mx Neef, PNUD).
3. Definir el desarrollo sustentable y ejemplificar situaciones que podrían poner en compromiso el desarrollo sustentable de una comunidad, relacionándolas con alguno de los Subsistemas del Sistema Alimentario nutricional.
4. ¿Cuáles son los Objetivos de Desarrollo del Milenio y cómo está incorporada la nutrición en los mismos?
5. Señalar indicadores simples y complejos que puedan emplearse para valorar el desarrollo. Relacionar cada indicador seleccionado con el Subsistema del Sistema Alimentario con el que presente mayor relación.
6. ¿Cómo visualiza su potencial aporte de Lic. en Nutrición como agente promotor del desarrollo humano?

**T.P. Nº 5**

**DESARROLLO, POLITICAS SECTORIALES Y NUTRICION**

**Bibliografía base para el T.P:**

“Incorporación de los objetivos de la nutrición en las políticas de desarrollo”. Documento Temático Nº 8.

OPS/FAO/CEPAL/IICA/ Oficina del Alto Comisionado de Naciones Unidas para los DDHH. Una mirada integral a las políticas públicas de agricultura familiar, seguridad alimentaria, nutrición y salud pública en las Américas: Acercando agendas de trabajo en las Naciones Unidas. Mayo 2014.

## DESARROLLO, POLITICAS SECTORIALES Y NUTRICION

Dadas las definiciones de desarrollo abordadas en la Unidad anterior, entendemos al mismo, en líneas muy generales como un proceso que busca mejorar la calidad de vida de las personas incluyendo la sostenibilidad de ésta última a través del tiempo, lo que implica consideraciones ambientales, financieras, sociales y demográficas.

Este proceso permitirá ir realizando cambios en las diversas áreas problemáticas que actualmente no favorecen esta situación. Nos preguntamos entonces, ¿cómo avanzar en ese sentido?

Las diferentes políticas sectoriales que abordan diferentes “cuestiones” o “áreas de problema”, constituyen de alguna manera, las herramientas para favorecer el proceso del desarrollo, orientándolo hacia un escenario que busque ser superador de las condiciones actuales de vida de la población y su propio ambiente. Toda estrategia de desarrollo opera a través de un conjunto de políticas que aspiran a lograr objetivos comunes.

De esta manera, podemos concebir a las “políticas sectoriales”<sup>14</sup> como un conjunto de acciones y omisiones que manifiestan una determinada modalidad de intervención del Estado en relación con una cuestión que concita la atención, interés o movilización de otros actores en la sociedad civil. De dicha intervención puede inferirse una cierta direccionalidad, una determinada orientación normativa, que previsiblemente afectará el futuro curso del proceso social hasta entonces desarrollado en torno a la cuestión.

A los fines didácticos podemos decir que el proceso de las políticas públicas sectoriales da inicio cuando al detectar un problema que por su importancia merece atención se inician acciones que busquen eliminarlo, cambiarlo, o reducirlo, para luego de implementadas las mismas, evaluar los resultados logrados. En relación a esto algunos autores señalan las siguientes fases en la construcción de políticas públicas:

- \* Identificación y definición del problema \* Formulación de las alternativas de solución.
- \* Adopción de una alternativa. \* Implantación de la alternativa seleccionada. \* Evaluación de los resultados obtenidos.<sup>15</sup>

Una buena nutrición puede conducir a un impresionante rango de beneficios en áreas diferentes: mejor salud, desarrollo cognoscitivo, capacidad de trabajo; es decir el amplio desarrollo de las potencialidades de las personas en su vida.

---

<sup>14</sup> En la Asignatura y a los fines de simplificación trataremos a las políticas sectoriales como sinónimos de políticas públicas o estatales tal como discute Ozlak y O'Donnell (1995).

<sup>15</sup> Tamayo Saez, M. El análisis de las políticas públicas. En: Bañón, R. Carrillo, E. (Comp.) La nueva administración pública. Alianza Universidad. Madrid, 1997.

Por su parte, el desarrollo de políticas que abordan los problemas relativos a la salud de la población, la educación, el ambiente, la agricultura, la economía, la demografía, el empleo y los ingresos, el desarrollo de la infraestructura, la vivienda y urbanización, los derechos humanos, el género también pueden tener importantes repercusiones sobre la nutrición de las personas.

El marco de los ODM constituye por sobre todo una herramienta de apoyo para que la agenda de políticas públicas establezca como prioridad el reducir la pobreza, mejorar la educación primaria, disminuir la mortalidad materna y en la niñez, apostar por la igualdad de género y velar para que el medioambiente sea sostenible.

Constituyen estos criterios orientadores para la definición de acciones que en cada país, región o incluso comunidad tiendan a modificar la situación encontrada.

A continuación sintetizamos en el siguiente Cuadro los mutuos impactos de las políticas sectoriales y la nutrición, que incidirán en el proceso de desarrollo.

Política Sectorial	Impacto en la Nutrición	Beneficios de la nutrición para la política sectorial
Educación	<ul style="list-style-type: none"> <li>• Estímulo a mejores prácticas de seguridad, higiene personal, crianza de los niños y adopción de dietas saludables.</li> <li>• Las instituciones educativas prestan en algunos casos servicios de salud o son objeto de intervenciones de los sistemas de salud.</li> <li>• Desarrollo de actividades de “educación para la salud” o “educación al consumidor”.</li> </ul>	<ul style="list-style-type: none"> <li>• Desnutrición y déficits específicos de nutrientes (yodo, hierro) en los primeros años de vida y en la etapa escolar afecta el desarrollo físico, mental y social impactando en el aprendizaje.</li> <li>• No tomar el desayuno previo a la escuela impacta en el rendimiento infantil.</li> </ul>
Ingresos y empleo	<ul style="list-style-type: none"> <li>• Ingreso incide sobre el tipo de dieta, acceso a la salud, mejora del ambiente familiar, vivienda, etc.</li> <li>• Incide en el patrón de consumo y cambios en hábitos alimentarios conforme al contexto de desarrollo.</li> <li>• Tipo y características de los empleos pueden provocar problemas de alimentación y nutrición.</li> </ul>	<ul style="list-style-type: none"> <li>• El estado nutricional favorece la elevación del nivel de ingresos por la productividad de la fuerza de trabajo.</li> </ul>
Demografía	<ul style="list-style-type: none"> <li>• Regula la disponibilidad de</li> </ul>	<ul style="list-style-type: none"> <li>• Estado nutricional incide en las</li> </ul>



	<p>ingresos y alimentos per cápita.</p> <ul style="list-style-type: none"> <li>• Determina la relación de población activa/dependiente y por tanto la distribución de ingresos en la familia para el acceso alimentario.</li> <li>• Embarazos espaciados fortalece la salud y nutrición de las mujeres.</li> <li>• Disminuye el hacinamiento en las familias reduciendo riesgo de transmisión de enfermedades.</li> <li>• Actualmente el aumento del número de personas mayores de 65 años implica una adecuación de los servicios de salud y nutrición por las problemáticas de salud de este grupo.</li> </ul>	<p>tasas de fertilidad y mortalidad de la población (principalmente la mortalidad materna).</p> <ul style="list-style-type: none"> <li>• Buena nutrición en la embarazada lleva a embarazos saludables y espaciados.</li> </ul>
Salud	<ul style="list-style-type: none"> <li>• Efectos comprobados de dietas saludables en el mantenimiento de la salud y la prevención de enfermedades específicas.</li> <li>• Personas con problemas de salud como Tuberculosis, HIV, y otras infecciones tienen requerimientos nutricionales específicos que deben cubrirse para mejorar y sostener su estado nutricional.</li> <li>• Personas con problemas de ECNT requieren abordajes de nutrición especiales.</li> </ul>	<ul style="list-style-type: none"> <li>• Desnutrición afecta la defensa inmunológica y no inmunológica del cuerpo.</li> <li>• Impactos a largo plazo de la desnutrición. (Desarrollo de ECNT).</li> <li>• Déficits específicos de vitaminas o minerales que traen problemas de salud (Ceguera, anemia, retardo mental y daño cerebral).</li> <li>• Obesidad y dietas desequilibradas como causantes de Enfermedades crónicas no transmisibles ECNT (Diabetes, Hipertensión, Cardiovasculares, Cáncer).</li> </ul>
Infraestructura	<ul style="list-style-type: none"> <li>• Los diferentes tipos de infraestructura modifican el ambiente en el que el huésped y el agente interactúan pudiendo ocasionar enfermedades que afectan la nutrición.</li> <li>• La infraestructura que implican los procesos de industrialización generalmente ocasionan</li> </ul>	<ul style="list-style-type: none"> <li>• La nutrición condiciona las posibilidades de trabajo de la mano de obra involucrada en las obras de infraestructura.</li> </ul>

	<p>contaminación con impacto en la salud y nutrición.</p> <ul style="list-style-type: none"> <li>• Sistemas de transporte y comunicación tienen influencia en el precio de los alimentos.</li> </ul>	
Ambiente	<ul style="list-style-type: none"> <li>• La situación ambiental tiene impacto en la producción de alimentos, la salubridad de los mismos que pueden afectar el estado de salud y nutrición.</li> <li>• La biodiversidad incide en las dietas de las personas.</li> </ul>	<ul style="list-style-type: none"> <li>• Conocimientos y recursos tradicionales junto a los conocimientos de nutrición pueden guiar esfuerzos para brindar soluciones de producción alimentaria sostenible.</li> <li>• La posibilidad de satisfacer las necesidades nutricionales de la población (seguridad alimentaria) genera menor presión sobre los recursos ambientales.</li> </ul>
Agricultura	<ul style="list-style-type: none"> <li>• Las políticas agrícolas determinan la disponibilidad alimentaria.</li> <li>• La producción de alimentos básicos a precios accesibles favorece el acceso de la población y su estado nutricional.</li> <li>• La mejora en la producción y nivel de precios de alimentos ricos en micronutrientes puede jugar un rol importante en el estado nutricional.</li> <li>• Adecuadas tecnologías que favorezcan el contenido nutricional de los alimentos.</li> <li>• Aporte de la agricultura al desarrollo regional y la mejora de los ingresos de la población.</li> <li>• Inocuidad de los alimentos producidos impacta en el estado de salud y nutrición.</li> </ul>	<ul style="list-style-type: none"> <li>• Buen estado nutricional aumenta las posibilidades de las personas de realizar los trabajos que significa la agricultura familiar.</li> <li>• Los abordajes de la nutrición deberían estimular la variedad en la dieta, para que ésta sea demandada a la oferta que hace la agricultura.</li> <li>• Poner la lente de la nutrición en la agricultura la sustenta como un bien público de importancia.</li> </ul>
Género	<ul style="list-style-type: none"> <li>• Triple carga de responsabilidades de las mujeres (trabajo para el mercado, trabajo de cuidado y para la comunidad) incide en la salud y nutrición.</li> </ul>	<ul style="list-style-type: none"> <li>• Buen estado nutricional de la mujer permitiría enfrentar restricciones culturales que a las que se enfrentan (Mejora del aprendizaje, posibilidad de</li> </ul>

	<ul style="list-style-type: none"> <li>• Necesidades especiales de las mujeres por la vulnerabilidad de su estado nutricional (pérdidas de hierro, embarazos).</li> <li>• Acceso y control de activos por parte de la mujer (tierras, dinero, etc.) inciden sobre el estado nutricional familiar.</li> </ul>	<p>inclusión en el mundo del trabajo con mayores ingresos, y posibilidad de decisión en diversos temas).</p> <ul style="list-style-type: none"> <li>• Estado nutricional de la mujer incide sobre la salud y estado nutricional de los niños. (preparación de alimentos, cuidados, etc.)</li> </ul>
Derechos humanos	<ul style="list-style-type: none"> <li>• El enfoque de derechos humanos ayudaría a mejorar el abordaje de los problemas nutricionales a través de enfoques más complejos e interrelacionados.</li> <li>• Los derechos humanos brindan la oportunidad de reclamar sus derechos respecto a la alimentación por ejemplo.</li> <li>• Adoptar un enfoque explícito de derechos humanos para una alimentación adecuada acelera los procesos para reducir la inseguridad alimentaria.</li> </ul>	<ul style="list-style-type: none"> <li>• La práctica nutricional se basa considerablemente en el pensamiento general del desarrollo y de los derechos económicos, sociales y culturales (derecho a la alimentación entre otros).</li> <li>• Los datos sobre la situación nutricional pueden relevar discriminación (Uno de los principios fundamentales en el sistema de derechos humanos es la no discriminación)</li> <li>• Existen mediciones objetivas del estado nutricional que pueden mostrar la situación de los derechos humanos en una comunidad.</li> <li>• Los programas de nutrición pueden ser espacios de participación, que constituye uno de los enfoques centrales en la perspectiva de los derechos humanos.</li> </ul>

A partir del Material Bibliográfico sugerido revisaremos la vinculación de las políticas vinculadas a la agricultura (especialmente el rol de la agricultura familiar) con la nutrición y la salud pública, considerados hoy en día aspectos claves para dar respuestas a los problemas de seguridad alimentaria, prevención de enfermedades no transmisibles relacionadas con la dieta y la conservación de los recursos naturales, en el marco de un proceso de desarrollo sostenible.

Tras la lectura de los materiales sugeridos para el presente Trabajo Práctico, se orienta al grupo a responder las siguientes consignas:

1. ¿Cómo podemos definir a una política sectorial? ¿Quiénes se involucran en la misma? ¿Cómo se da su proceso de implementación?
2. ¿Por qué se considera necesaria la inclusión de objetivos de nutrición en las políticas de desarrollo?
3. ¿Con qué Subsistema del Sistema Alimentario se vinculan en mayor medida, según su percepción, cada una de las políticas sectoriales?. Fundamente por qué considera esa elección.
4. ¿Cuál es la situación de nutrición y salud y de la agricultura en América Latina hoy según el Documento “Una mirada integral a las políticas públicas de agricultura familiar, seguridad alimentaria, nutrición y salud pública en las Américas” .?
5. ¿Cuáles pueden ser algunas de las medidas de políticas que aporten a la mejora de la situación descrita en el punto anterior?

## Las regiones climáticas y sus aptitudes en la producción alimentaria

### Bibliografía base para la realización del TP:

\* CARLEVARI, I. "La Argentina. Geografía humana y económica". Ed. Macchi, 2006.

\* Secretaría de Agricultura, Ganadería, Pesca y Alimentos. "Alimentos Argentinos. En la vidriera del mundo". Argentina. 61

---

### Bibliografía ampliatoria:

Sugerimos consultar en las páginas oficiales de Ministerios de Agricultura, Ganadería y Pesca de la Nación y Provincias, Instituto Nacional de Tecnología Agropecuaria (INTA) , Servicio Nacional de Sanidad y Calidad Agroalimentaria (SENASA), y otros del ámbito de la Producción para las distintas jurisdicciones (nacional, provincia) y los sitios oficiales de cada provincia.

## **LAS REGIONES AGROECOLOGICAS Y SUS APTITUDES EN LA PRODUCCIÓN ALIMENTARIA:**

Las zonas o regiones agroecológicas se definen como aquellas que tienen similares combinaciones de características en su suelo, clima y potencial bio-físico para la producción agrícola.

El interés de los Lic. en Nutrición en conocer la agroecología de las Regiones de Argentina se centra en el análisis de la posible disponibilidad alimentaria que caracteriza a cada una de éstas según sean sus aptitudes para el cultivo de los distintos alimentos. Esto sin duda tendrá influencia marcada en la disponibilidad y posterior consumo de los alimentos de esa población.

Si bien en la actualidad por los adelantos tecnológicos, hay cultivos comerciales que se desarrollan en todas las regiones, uniformando en algún sentido la producción alimentaria, cada Región conserva las particularidades productivas que le confieren su agroecología, y es precisamente esa particularidad la que nos interesa destacar en esta Unidad.

Las Regiones climáticas que vamos a considerar, según la gama de climas y subclimas que se presentan en nuestro territorio nacional, son las siguientes:

62

### **SUBTROPICAL DEL NORESTE (NEA):**

Comprende Misiones, Corrientes, sectores orientales de Chaco y Formosa, norte de Santa Fe y noroeste de Entre Ríos.

### **SUBTROPICAL DEL NOROESTE (NOA):**

Comprende mitad oriental de Jujuy, Salta, Tucumán, la mayor parte de Santiago del Estero y los sectores occidentales de Chaco y Formosa.

### **PAMPEANA:**

Comprende la casi totalidad de las provincias de Buenos Aires, Entre Ríos, gran parte de Córdoba y Santa Fe (menos el Sector Norte) y el nordeste de La Pampa.

### **SEMIARIDA Y ARIDA DEL OESTE: (occidental seca)**

Comprende la parte oriental de las provincias de Catamarca, La Rioja y San Juan, toda San Luis, casi toda Mendoza, resto de La Pampa y la mayor parte de Río Negro.

### **PATAGONICA O MERIDIONAL:**

Comprende las provincias de Neuquén, Chubut, Santa Cruz, sudoeste de Río Negro, y Tierra del Fuego e islas del Atlántico Sur.

Para la resolución de este trabajo emplearemos textos como: “*La Argentina. Geografía humana y económica*” de Isidro Carlevari y/u otros textos de Geografía Económica actualizados a los que Ud. pueda acceder, o material bibliográfico al que puede recurrir de Instituciones como INTA, o las Secretarías de Agricultura, Ganadería, Pesca y Alimentos de Argentina.

1. De las cinco regiones agroecológicas planteadas (NOA, NEA, Occidental Seca o árida del Oeste, Patagónica y Pampeana), definir su ubicación geográfica y las Características agroecológicas de las mismas. (Clima, suelo).

De esta forma identificaremos el POTENCIAL productivo que tiene cada una de las regiones, independientemente de la aplicación tecnológica que pudiera incorporarse para obtener producciones de alimentos determinados.

Dicho potencial se constituye en el DETERMINANTE PRIMARIO de la **Disponibilidad de Alimentos** con la que como futuro profesional contará para resolver el espacio profesional en el que se desempeñe.

2. Sobre los distintos alimentos y/o rubros alimentarios que se detallan:

- a- Ubique las provincias en las que se ubica su mayor producción, precisando la/s regiones agroecológicas que por su mayor producción/explotación realizan aportación a la disponibilidad nacional.
- b- Identifique las formas/presentaciones en que se comercializa dentro del país.
- c- Averigüe si alguno de estos alimentos HABITUALMENTE deben ser importados para cubrir la demanda interna.

- Leche de vaca.
- Trigo, avena, centeno, maíz
- Arroz
- Legumbres: lentejas, porotos, garbanzos.
- Soja
- Frutas: cítricos, de pepita (manzana, pera), de carozo (durazno, damasco), tropicales (banana, kiwi, ananá, palta), secas (nuez, almendra, avellanas).
- Hortalizas
- Caña de azúcar, remolacha azucarera.
- Girasol, maní, olivo.
- Plantas estimulantes (yerba mate, té, café)
- Pescados de río, pescados de mar.
- Pollo, huevos
- Ganado vacuno-bovino (razas rusticas: cebú, ganado criollo; para carne y lecheras)
- Ganado ovino // Ganado porcino // Ganado caprino.

## Hoja de Balance de Alimentos

### Bibliografía base para la realización del T.P.

- Britos, Sergio. La Hoja de Balance en el estudio de la disponibilidad de alimentos.
- Hoja de Balance de Alimentos: Resumen de I.N.C.A.P. "Manual operativo de Hojas de Balance".
- Giai, Malena, Veronesi, Guillermina. Disponibilidad de alimentos y recomendaciones alimentario nutricionales. En: Seguridad y soberanía alimentaria/Miryam de Gorban K. ...[et.al.]. - 1a ed. - Buenos Aires: Colección Cuadernos, 2011.

### Bibliografía ampliatoria:

64

---

- Página de FAO sobre Hoja de Balance de alimentos. <http://www.fao.org/economic/ess/ess-fs/fbs/es/>
- Página de FAOSTAT. Estadísticas de Producción, Comercio y Balances Alimentarios, entre otros. <http://faostat3.fao.org/faostat-gateway/go/to/home/S>



## **HOJA DE BALANCE DE ALIMENTOS (HOJA DE DISPONIBILIDAD ALIMENTARIA)**

Si bien la agro ecología de nuestro país nos aporta una primera aproximación a la posible disponibilidad alimentaria que tenemos los habitantes del país, conocemos que la incidencia sobre dicha disponibilidad no está centrada exclusivamente en los factores referidos al suelo, al clima, en resumidas cuentas a la producción.

Repasando el Sistema Alimentario Nutricional podemos identificar otros factores que intervienen en la configuración de la DISPONIBILIDAD alimentaria de un país o región. Así, por ejemplo, dentro de los alimentos que consumimos diariamente se encuentran algunos que no son producidos en el país, sino que provienen de países limítrofes o incluso muy lejanos.

Al mismo tiempo, muchos de los alimentos que nuestro país produce, no son destinados al consumo interno, sino que se destinan a la exportación, con lo que pasarán a formar parte de la disponibilidad alimentaria del país de destino.

Parte de algunos alimentos son utilizados para otros fines que no son alimentarios destinándose a otras industrias (cosméticas, combustible, etc.). O bien son destinados a la alimentación del ganado, o a nuevas siembras.

65

---

Existen por otra parte, pérdidas en a lo largo de la cadena de producción, cosecha, almacenamiento y distribución de los alimentos que disminuye la disponibilidad de los alimentos en diferentes proporciones.

Estos y muchos otros factores hacen que la disponibilidad de alimentos en un país, no sea tan sencilla de medir como podemos pensarlo en un primer momento.

Para ello se cuenta con un instrumento que es la Hoja de Balance de Alimentos u Hoja de Disponibilidad Alimentaria.

La Hoja de Balance como instrumento para la valoración nutricional a nivel de población se convierte en una herramienta de primer orden para los Lic. en Nutrición, ya que al conocer la disponibilidad alimentaria podemos comparar ésta con los requerimientos poblacionales e identificar posibles déficits o excesos de nutrientes.

A través de su manejo permite que quienes nos desempeñamos a favor de la nutrición y desarrollo de las poblaciones podamos ejercer funciones que nos son propias como las de asesoría, investigación o técnico administrativas las que involucran acciones de diagnóstico, planificación, ejecución y evaluación de programas, proyectos y/o políticas sectoriales.

Los Materiales Bibliográficos que ponemos a disposición para el estudio de este tema se centran en dos aspectos.

El primero plantea la comprensión general de ventajas, limitaciones y utilidades que este instrumento de “evaluación indirecta” del estado nutricional presenta así como los principales elementos que hacen a su manejo.

Esto nos permitirá comprender qué tipo de datos son los que la Hoja de Balance nos ofrece para los análisis que podemos hacer de este primer Subsistema del Sistema Alimentario como es la DISPONIBILIDAD.

El segundo presenta un análisis de la situación nutricional de Argentina, a partir de diferentes datos, incluyendo aquellos de la Hoja de Balance de nuestro país, que en términos de alimentos y nutrientes reflejan la disponibilidad alimentaria. Estos indicadores sumados a los que venimos analizando en los Trabajos Prácticos anteriores pueden ser utilizados para realizar un análisis completo de la situación de un país o Región tomando como base el Sistema Alimentario Nutricional (SAN).

En la siguiente Hoja, se presenta una versión simplificada de la cadena de pasos que implica el trabajo con la Hoja de Balance para llegar a conocer la adecuación de la disponibilidad a las recomendaciones nutricionales de la población.

**HOJA DE BALANCE VERSIÓN SIMPLIFICADA**

<b>PRODUCTO</b>		Deben figurar TODOS los productos empleados directa o bien indirectamente en la alimentación humana. Ej: leche, forrajes, etc.	
Producción	<b>(1) Insumo</b>	Materia prima	Se registran insumos destinados a la producción de otros productos.
	<b>(2) Producto resultante</b>	Corresponde al total producido	Se registra la cifra total de determinado alimento que se produce en el país en el periodo de 1 año.
	<b>(3) Cambio de la existencia</b>	>0 (+) se deben RESTAR, implica alteración en las existencias <0 (-) se deben SUMAR, implica aumento de las disponibilidades	Expresa las modificaciones de las reservas o depósitos de ciertos alimentos.
	<b>(4) Importaciones Brutas</b>	Siempre se SUMA	Expresa el total de productos importados de otro/s países, por lo tanto se encuentran disponibles.
	<b>(5) Suministro</b>	Proceso de los datos anteriores: SUBTOTAL	
	<b>(6) Exportaciones Brutas</b>	Siempre se RESTA	Expresa el total de productos exportados a otros países, por lo tanto no se encuentran disponibles.
Utilización interna	<b>(7) TOTAL</b>	Se debe restar (5)-(6)	Representa la cantidad de alimento disponible para el consumo interno.
	<b>(8) Piensos</b>	Se RESTAN todos, son los productos que NO se destinan a la alimentación humana	Representa la cantidad de alimento destinada al consumo de los animales.
<b>(9) Semillas</b>	Representa la cantidad de producto destinado a la siembra.		
<b>(10) Alimentación</b>	Representa la cantidad de alimento destinado a la producción de otros alimentos.		
<b>(11) Uso industrial</b>	Representa a los alimentos utilizados para la producción de otros productos no alimentarios. Ej. el jabón.		
<b>(12) Desperdicios</b>	Representa las pérdidas de alimentos en su manipulación.		
	<b>(13) Disponibilidad neta de alimentos</b>	Al total (7) se le restan los productos que NO se destinan a la alim. humana $(7)-[(8)+(9)+(10)+(11)+(12)]$	Disponibilidad total de alimento apto para el consumo.
Disponibilidad per cápita	<b>(14) kilogramos/año</b>	Se transforma la expresión de miles de toneladas (13) a Kg, dividiendo la cantidad total de alimentos sobre el censo de habitantes del país. $(13)*1.000.000/(\text{número de habitantes del país})$	
	<b>(15) gramos/día</b>	Expresa la cantidad media que se dispone de alimentos en gramos por día y se obtiene dividiendo el resultado anterior por los 365 días del año. $(14)*1.000/365$ o bien $(14)*200/73$	
	<b>(16) Kcal/día</b>	A partir de los gramos disponibles por día, y usando la tabla de composición química de los alimentos, se calculan las Kcal disponibles por día y por habitante.	
	<b>(17) Grs. proteínas/día</b>	Se obtiene de forma similar a (16).	
	<b>(18) Grs. lípidos/día</b>	Se obtiene de forma similar a (17).	
	<b>DATOS FINALES DE LA HOJA DE BALANCE</b>	Se obtiene sumando la totalidad de renglones de Calorías, proteínas, grasas, etc. disponibles por habitante por día.	
Adecuación de la disponibilidad alimentaria	<b>Requerimientos Nutricionales promedios</b>	Se obtiene el promedio correspondiente a cada nutriente, a partir de conocer la estructura poblacional (sexo y edad de cada país) y del requerimiento por persona.	
	<b>% de Adecuación</b>	Se obtiene de la Divisoria de la Disponibilidad X 100 sobre el requerimiento de cada nutriente: Categorías de Adecuación de FAO: Plena > 120% Inestable: Entre 100 y 120% Insuficiente: Entre 99 a 80 % Crítica: < a 80%	

A partir de la lectura de los Materiales Bibliográficos que la Cátedra les propone, intentemos:

1. Reconocer que refleja la Hoja de balance de alimentos y cuál es su utilidad general y particularmente para los Nutricionistas.
2. Cuáles son las limitaciones que presenta la Hoja de Balance de Alimentos?
3. Señalar las columnas que se incorporan al análisis de la Producción, Utilización Interna y Disponibilidad per cápita de alimentos.
4. Identificar cuáles son los datos con los que se requiere trabajar una vez obtenida la Disponibilidad neta de alimentos.
5. Tomando en cuenta lo que plantea el Material “Disponibilidad de alimentos y recomendaciones alimentario nutricionales en Argentina” señalar ¿Cómo se ha dado la evolución de la disponibilidad de los grupos de alimentos que allí se reseñan?
6. Concluir qué elementos nos brinda el material “Disponibilidad de alimentos...” para analizar la situación de Disponibilidad alimentaria de nuestro país.