

Facultad de Arquitectura, Urbanismo y Diseño.
Universidad Nacional de Córdoba. Argentina

Esp. Arq. **Diego Ceconato**

**“CUERPO, MATERIA Y FORMA COMO
-SISTEMA GENERATIVO-
PARASITAR LA CASA.
Imbricaciones entre investigación y
enseñanza de la morfología y de las
disciplinas proyectuales”**

A- APROXIMACIONES TEÓRICAS

La categoría de “exploración” tan frecuentemente utilizada en las asignaturas proyectuales, y más aún en las morfologías, de diversas facultades de arquitectura, requiere de ciertas precisiones.

La primera consideración resulta de contextualizar teóricamente los procedimientos- operaciones morfológicas que intervienen en esta práctica desde la relación entre *-cuerpo- materia- forma-* desde enfoques necesariamente correlativos entre sí: de la morfología misma, de la inter/ trans-disciplina y desde la pedagogía- didáctica. En el campo disciplinar de la morfología la teoría, permeada, atravesada por otras disciplinas, abre y despliega sentido a las prácticas así como permite operar desde contextos específicos, disciplinares y urbanos- naturales. Enfoques correlativos los que Reinante (2014) precisa en términos de “(...) una Morfología basada en abordajes de carácter oblicuo (...) (p. 20). De esta manera los “trayectos cognitivos- operativos” (Reinante, 2014, p. 20) abiertos e indeterminados, como el autor afirma, sólo pueden serlo de esta manera sólo desde un contexto de sentido, desde una teorización compatible, en este caso contemporánea. Teoría y práctica permeadas o enfoques oblicuos se intercambian y se co-determinan en el proceso de lo que venimos denominando como “exploración”.

La segunda consideración resulta de asimilar la “exploración” a la investigación aplicada a la enseñanza y aprendizaje (proyectual de la arquitectura y pre-proyectual de la morfología). Esta asimilación no es sólo terminológica sino metodológica arraigada en un enfoque “culturalista” de carácter relacional, más amplio o más restringido.

En la problemática de la
Arquitectura y el Diseño se plantea un
debate sobre los modos de inserción de
estas disciplinas en la dinámica cultural;

pues ya no responden al rol que le asignaba la lógica modernista, o sea aquel de resolución de problemas pre-determinados. (Giordano, 2008, p. 26)

Desde esta posición, la investigación, orientada a la enseñanza de la morfología y de las disciplinas proyectuales, deberá comprenderse en el marco de los contextos “culturales” variables, indeterminados, susceptibles de interpretaciones y re interpretaciones permanentes, los contextos de las acciones o acciones mundanas de la cotidianidad.

Ahora bien, ¿qué es un método desde este enfoque? ¿Sobre cuál o cuáles objetos de estudio y construcción se orienta? Una primera aproximación a estos interrogantes, y retomando la afirmación de Giordano (2008), cuando no hay ya “(...) resolución de problemas pre-determinados” (p. 26) podemos afirmar entonces que si el cuerpo o corporeidad se construye en parte atravesado por la cultura, y en parte por la propia historia de una subjetividad singular (la del propio habitante), en el marco de esta tensión hay que pensar y diseñar un método en el contexto de un proceso de investigación, los cuales implican en sí mismos la construcción de los procesos de enseñanza y aprendizaje. Las formas tradicionales de la investigación científica no podrían abarcar esta problemática del diseño en general, y en especial de la morfología, en su relación con la “(...) dinámica cultural” (Giordano, 2008, p. 26) inscrita en los cuerpos o corporeidades.

Desde la filosofía de la performance o arte- acción, la cual se posiciona en este trabajo en primer grado desde este enfoque relacional- inter y trans-disciplinario, Salcido (2018) afirma lo siguiente:

Creemos que el cuerpo aprende y explora el mundo a través del performance; es decir, creemos que el movimiento corporal y la experiencia sensorial organizan procesos de significados que no pueden ser disminuidos a sistemas lingüísticos, descripciones narrativas o nociones de metodología científica tradicionales. El entendimiento de performance como epistemología- como forma de conocimiento- nos hace cuestionar la propia naturaleza del conocimiento y de la investigación.” (p. 46)

Si un método es una organización lógica, una regulación de acciones de creación o transformación de algo, éste debiera pensarse desde el cuerpo (en sus diversas inscripciones, autobiográficas y culturales) y sus acciones, las cuales abren el campo del sentido o

de la significación en el contexto de una pragmática. Una investigación de corte científico (ya sea deductiva, inductiva o mixta) en el campo disciplinar de la morfología y por ende de las disciplinas proyectuales, que se organiza metodológicamente desde problemas, objetivos, hipótesis y verificación de las mismas, deberá considerar al cuerpo en su propia singularidad irreductible a generalizaciones, en sus movimientos y sus auto-des-figuraciones. El cuerpo entonces como elemento desestabilizador de estos procesos de investigación o de “exploración” y de construcción de conocimiento. Desde la experiencia corporal y el pensamiento relacional y holístico toda investigación en el campo de la morfología “(...) Es un planteo para descubrir relaciones y conexiones conjeturando y construyendo modelos tentativos (parciales) (...)” (Giordano, 2018, p. 156).

El cuerpo mismo, en tanto objeto de estudio de los procesos de investigación en el campo disciplinar de la morfología constituye parte de un **-sistema¹ generativo-**, el cuerpo como desestabilización de la “dinámica cultural” (Giordano, 2008, p.26). Siendo parte también en esta dinámica sistémica y abierta la materia y la forma (las conformaciones espaciales) en su relación con el cuerpo mismo. La acción corporal genera estas dinámicas de transformación del sentido en la cotidianidad de las prácticas espaciales y las genera a su vez en los procesos generativos, en tanto investigaciones proyectuales y pre-proyectuales (morfológicas), de la forma o de las conformaciones espaciales. Desde lo expuesto, cuerpo, materia y forma se indistinguían, aún en sus particularidades de límites difusos, en esta sistémica inestable, abierta y cultural. La asimilación entre cuerpo, materia y forma en tanto mezcla dinámica del sentido en el campo la acción en un **-sistema generativo-** se establece precisamente por ésta acción o praxis, ya sea del cuerpo (sus prácticas), de la materia (sus atributos dinámicos) y de la forma (sus límites a la materia y al cuerpo). La acción desdibuja fronteras materiales y formales, las acciones de cuerpo y materia ineludiblemente son co-dependientes, así como con la forma. La geometría entonces deja de ser un *a-priori* regulador y determinista del cuerpo y de la materia. Desde esta posición sólo se distinguen diferentes formas o modalidades de acción ya sea desde el cuerpo, la materia o la forma, sin jerarquización alguna.

(...) La superficie implica además una construcción cuyos materiales son compuestos inertes, sin masa operativa y sometidos a la geometría; la profundidad

hace de los materiales sustancias con propiedades activas, como si fueran una especie de unidades termodinámicas muy densas cuyo valor está en su capacidad para crear efectos y construir ambientes. (Prieto, 2018, p. 134)

Esta distinción entre “superficie” y masa material “operativa” que señala Eduardo Prieto en términos de acciones o “unidades” termodinámicas activas de la materia, no sólo se co-producen y co-dependen con las acciones del cuerpo humano en la construcción de “ambientes” en términos termodinámicos sino también mecánicos (**Fig. 1 y 2**). Los atributos o propiedades de elasticidad, rigidez, maleabilidad, etc. accionan y reaccionan a las acciones del cuerpo, en ésta relación éste se des-figura o de-forma con respecto a sus movimientos en sí mismo y a sus desplazamientos a través de las conformaciones espaciales también transformadas.

Figura 1

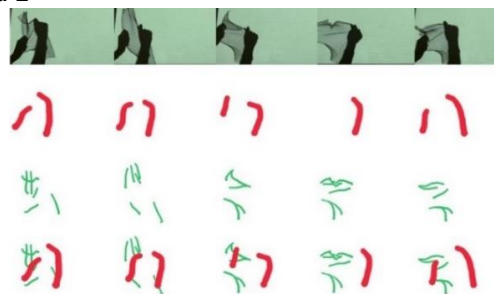


Fig. 1. Trabajo de estudiante: Bertero, Paulina. *UT1 Espacialidad y cuerpo-lugar*. Morfología II-A. 2023. FAUD. UNC. Profesora Asistente Arq. Lucrecia Resnik. Acciones co-producidas (cuerpo, materia y forma) en el **-Sistema generativo-**, la forma o las conformaciones espaciales son un resultado de esta co-producción, sin un *a-priori* determinista ya sea por una “idea” o por una geometría.

Figura 2

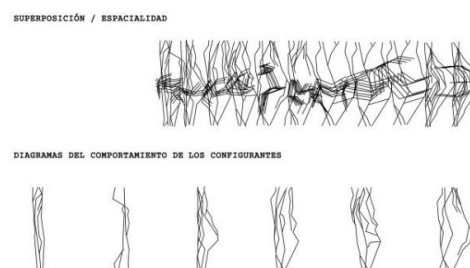


Fig 2. Trabajo de estudiante: Arguello, Aldana. *UT1 Espacialidad y Cuerpo-Lugar*. Morfología II-A. 2023. FAUD. UNC. Profesora Asistente Arq. Lucrecia Resnik.

¹ La categoría de **-sistema-** es sinónima en este trabajo a la de **-orden-**.

Acciones co-producidas (cuerpo, materia y forma) en el **-Sistema generativo-**.

Desde esta posición teórica y operativa- procedimental dada por la relación sistémica entre cuerpo, materia y forma (**Fig. 3 a 5**) se diluye la oposición naturaleza/cultura, sería plausible pensar entonces y a modo de ensayo en otra forma de concebir la “dinámica cultural” (Giordano, 2008, p. 26). Si el binomio naturaleza/ cultura se diluye podemos pensar también en una expansión de la categoría de subjetividad, ésta ya no se definiría por una intencionalidad autónoma sino por su capacidad de acción dentro de un sistema desdibujado en la relación naturaleza- cultura, una subjetividad descentrada en la disolución de esta oposición.

El cuerpo, comprendido ahora en tanto triple relación: *-cuerpo- materia- forma-*, como *-sistema generativo-* del mundo cotidiano, lleva a indagar en sus potencias y lógicas generativas. Según Doberti, Giordano (2020) “(...) la lógica será el conjunto de principios y procedimientos que rigen la teoría y la producción.” (p. 163). Las lógicas generativas pueden comprenderse entonces desde la acción proyectual y pre-proyectual (como investigación aplicada a la enseñanza), así también desde las prácticas o acciones corporales en la esfera de la cotidianeidad (como acciones tácticas de apropiación espacial, habituales o disruptivas de esa habitualidad codificada). En ambos casos rigen “principios y procedimientos” (Doberti, Giordano, 2020, p. 163) en la acción de transformación, ya sea del propio cuerpo, de la materia o de la forma o conformaciones espaciales. En las acciones- prácticas espacio- corporales cotidianas el término “procedimientos” generativos no parece tan adecuado dado que éstos comprenden una codificación previa, pero ciertas formas de acción o de prácticas se organizan o codifican desde una técnica específica aplicada al cuerpo, sus movimientos y desplazamientos.

Po otro lado, Grigoriadou (2021) Afirma lo siguiente:

El cuerpo, a través de un sinfín de desconocidas funciones, facultades, habilidades y potencias, puede instruir al sujeto del yo hacia creaciones y entendimientos novedosos. Debido a su plasticidad, material e inmaterial, el cuerpo renace a través del obrar artístico y regenera el mismo Arte, a veces por formas arquetípicas, a veces por formas *proto-génicas*, excepcionales, extraordinarias. (p.19)

Los “procedimientos” corporales podrían asimilarse a estas “formas arquetípicas” las cuales se alternan en la cotidianeidad con las “formas *proto-génicas*”, definidas ambas por Magdalini Grigoriadou. Ambas formas de acción corporal son generativas salvo que las segundas producen algo nuevo en su relación con la materia y la forma, así como caracterizan al cuerpo en el *-sistema generativo-* en su potencia de apertura y transformación de sí mismo y del propio sistema.

Los procedimientos generativos, afines a las acciones o “formas *proto-génicas*” (Grigoriadou, 2021, p. 19), en el campo disciplinar de la morfología y de las disciplinas proyectuales dependerán de lo que Romano (2021) denomina “Nuevas proyectualidades” (p. 271). Estas formas de acciones procedimentales contemporáneas tales como los “Fractales” (recursividad y auto similitud), los “Plegados” (alabeados, triangulaciones, etc.), el “Diseño paramétrico”, las Topologías, etc. abren el campo del diseño arquitectónico y de objetos centrado en las formas euclidianas y sus procedimientos asociativos- generativos clásicos vinculados a la Gestalt y a su teoría de la percepción.

Asociando los “procedimientos” en términos de “técnicas” Agkathidis (2016) señala que “Estas técnicas se definen con términos como <diseño generativo>, <diseño paramétrico> o <diseño algorítmico>, por citar sólo algunos, y ofrecen nuevas vías de diseño a los arquitectos, al romper con las relaciones predecibles entre forma y representación (...)” (p. 8). Cabe señalar que la relación entre forma y representación señalada por Asterios Agkathidis resulta fundamental al *-sistema generativo-* y su generación, dado que a todo procedimiento le corresponde formas específicas de re-presentación o de presentación. Se verá que el diagrama generativo constituye una forma específica de presentación en este *-sistema generativo-*, dado que el diagrama se constituye a modo de huella de las acciones en general y de los procesos de transformación realizados a través de los procedimientos (**Fig. 1, 2, 7, 13 y 14**).

Figura 3

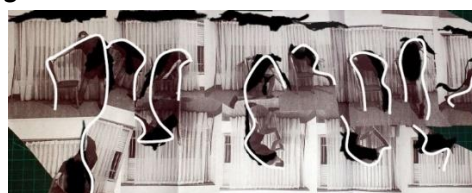


Figura 4



Figura 5



Fig. 3 a 5. Trabajo de estudiante: Carballo, Santiago. *UT1 Espacialidad y Cuerpo-Lugar*. Morfología II-A. 2023. FAUD. UNC. Profesora Asistente Arq. Cecilia Kesman. Experiencias de **-Espacialidad-**. Acciones co-producidas (cuerpo, materia y forma) en el **-Sistema generativo-**.

En cualquier caso de procedimientos proyectuales de la arquitectura o pre-proyectuales de la morfología exigen una ley generativa que regula el despliegue del cuerpo, la forma y la materia y de la, ya sea impuesto desde un orden geométrico *a priori* (aún maleable o alterable) o desde otro tipo de orden que surja de la propia dinámica del sistema.

El objetivo es llegar a una propuesta formal a través de un planteo "informal"; es decir, entendemos que la forma no se define en una organización intrínseca de partes componentes; sino en una estructura relacional vinculante. En esta concepción de la forma la geometría regula sin determinar. (Giordano, 1998, p. 162)

Desde esta perspectiva relacional de Dora Giordano, podrá comprenderse no sólo el **-sistema generativo-**, sino los procedimientos que lo definen y sus lógicas generativas en la tríada cuerpo- materia y forma. Esta visión sistémica anclada en la acción y sin jerarquías ni oposiciones, o a las menos diluidas, se asimilaría a esta "estructura relacional vinculante" (Giordano, 1998, p. 162), a modo de una **-red-** vinculante de co-actividad (co-acción) de todo lo viviente.

Figura 6



Fig. 6. Taller de Morfología II-A. *UT1 Espacialidad y cuerpo-lugar*. Morfología II-A. 2023. FAUD. UNC. Profesora Asistente Arq. Cecilia Kesman.

Figura 7

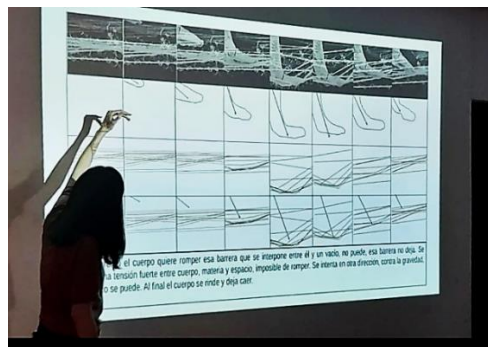


Fig. 7. Taller de Morfología II-A. Trabajo de estudiante: Bevilacqua, Delfina. *UT1 Espacialidad y cuerpo-lugar*. Morfología II-A. 2023. FAUD. UNC. Profesora Asistente Arq. Lucrecia Resnik.

La "exploración" en términos de investigación sobre los **-sistemas generativos-** implica un diseño de cátedra abierto, o más bien "diseminado". La cátedra entendida como espacio donde se imbrican la enseñanza y el aprendizaje en un proceso de investigación, una forma de trabajo abierta pero desde un núcleo común que orienta las acciones educativas teórico-prácticas de investigación pre-proyectual que se desarrollan en morfología. Esto implica que los talleres de morfología (**Fig. 6 y 7**) desarrollen sus propias variantes de investigación sobre los mismos temas y problemas, implica que se diluyan los límites entre los ámbitos convencionales de teoría (teóricos) y práctica (taller).

A continuación se expondrán guías de prácticas de La Unidad Temática 1 del curso 2023, las cuales orientan este núcleo común de investigación pre-proyectual en la Cátedra Morfología II-A² de la Facultad de Arquitectura, Urbanismo y Diseño De la Universidad Nacional de Córdoba. Esta primera Unidad Temática se denomina "Espacialidad y cuerpo- lugar" la cual se estructura a través de la categoría de "espacialidad" (Ceconato, 2022, p. 8) dado que ella se desarrolla a modo de organizador teórico- práctico estructural. La categoría de **-espacialidad-** se constituye como problemática central que atraviesa todas las prácticas de la cátedra. Esta categoría implica la interrogación y problematización crítica orientada hacia una relaciones tensionadas en sus posibilidades de creación y transformación formal, material y de sentido (del **-sistema generativo-** dado que éste se despliega en una dimensión política, social y cultural, de la praxis humana, de las relaciones intersubjetivas. Relación dada entre las prácticas y/o tácticas de apropiación

² La cátedra Morfología II-A está conformada por el siguiente equipo docente: Prof. Titular: Esp. Arq. Diego Ceconato; Prof. Adjunta: Arq. Mariana Inardi; Prof. Asistentes: Arq. Clara Delfino;

Mgter. Arq. Cecilia Kesman; Arq. Lucrecia Resnik; Arq. Santiago Canén; Arq. Marcos Barbosa; Arq. José Castelló.

espacial, lúdicas y disruptivas y la forma o las conformaciones espaciales y materiales.

Si se comprende al cuerpo como -lugar- podemos aceptar la afirmación de Barros Condés (2021):

“(…) La arquitectura es una prótesis, mediante la cual los individuos tienen la capacidad de transformarse, de componerse en múltiples dimensiones mediante la técnica; el cuerpo, y más en concreto la piel es en gran medida el centro de mediación a través del cual adquiere sentido: el medio para experimentar la arquitectura es el propio cuerpo. (...) El cuerpo es el sujeto del habitar.” (p. 65 y 66)

Si el cuerpo y sus tácticas de apropiación es constitutivo de la categoría de -lugar-, en esta Unidad Temática que se expone en este trabajo, la prótesis arquitectónica, señalada por Laura Barros Condés, no sólo será la piel sino la conformación espacial parasitaria (como prótesis del propio cuerpo del estudiante) que co-habitará con la “Casa Poli” (2005) de Mauricio Pezo y Sofía Von Ellrichshausen. De esta manera el parasitismo, será comprendido en tanto “Maclas, acoples, apoyos o solapamientos de una cosa sobre otra, producidos entre elementos de similar potencia. (Gausa, Guallart, Muller, Morales, Porrás, Soriano, 2002, p. 194). El parasitismo se podrá comprender dentro de una categoría que lo engloba, la de hibridación, en tanto “(...) extraña situación de cohabitación hecha de contratos, pactos y mestizajes entre informaciones solapadas e interconectadas (...)” Gausa, Guallart, Muller, Morales, Porrás, Soriano, 2002, p. 268).

Figura 8



Fig 8. Trabajo de estudiante: Ninci, Pilar Ana. *UT1 Espacialidad y Cuerpo-Lugar*. Morfología II-A. 2022. FAUD. UNC. Profesora Asistente Arq. Cecilia Kesman. Acciones co-producidas (cuerpo, materia y forma) en el -**Sistema generativo**-.

Figura 9



Fig 9. Trabajo de estudiante: Bisso Suarez, Ziara Camila. *UT1 Espacialidad y Cuerpo-Lugar*. Morfología II-A. 2023. FAUD. UNC. Profesora Asistente Arq. Lucrecia Resnik. Proceso de investigación en procesos pre-proyectuales. Acciones co-producidas (cuerpo, materia y forma) en el -**Sistema generativo**-.

Esta forma de hibridación contemporánea se comprenderá en términos de -sistema generativo- así como de -espacialidad- (Fig. 8 y 9), en ambas el cuerpo (y sus tácticas), la materia y la forma se interrelacionan de forma dinámica en un potencial de transformación, el parásito y lo que es parasitado (*poché* de la Casa poli) se sitúan y tensionan en un mismo -sistema generativo-, en términos del cuerpo la tensión, como potencial de creación de algo nuevo o mestizo (Fig. 10 a 14), podrá comprenderse en términos de co-habitación entre “formas arquetípicas” y “formas proto-génicas” (Grigoriadou, 2021, p.19), éstas últimas propias de la conformación espacial parasitaria.

Figura 10



Fig 10. Trabajo de estudiante: Di Giorno, Juliana Catalina. *UT1 Espacialidad y Cuerpo-Lugar*. Morfología II-A. 2022. FAUD. UNC. Profesora Asistente Arq. Cecilia Kesman. Pezo y Von Ellrichshausen. Casa Poli (2005).

Figura 11

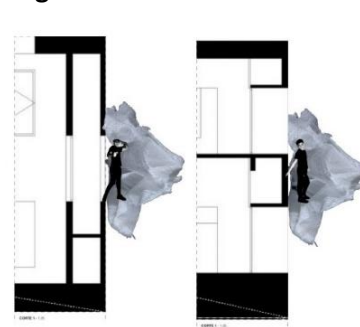


Fig 11. Trabajo de estudiante: Castro Boito, Valentina Micaela. *UT1 Espacialidad y Cuerpo-Lugar*. Morfología II-A. 2022. FAUD. UNC. Profesora Asistente Arq. Cecilia Kesman. Pezo y Von Ellrichshausen. Casa Poli (2005).

Figura 12

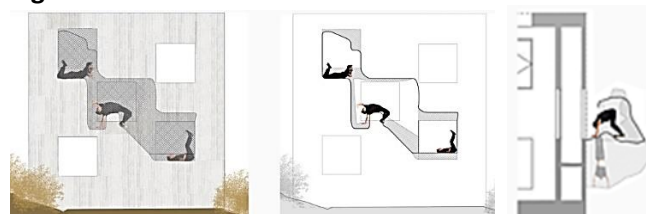


Fig 12. Trabajo de estudiante: Beacon, Luciano. *UT1 Espacialidad y Cuerpo-Lugar*. Morfología II-A. 2023. FAUD.

UNC. Profesora Asistente Arq. Lucrecia Resnik. Pezo y Von Ellrichshausen. Casa Poli (2005).

Figura 13

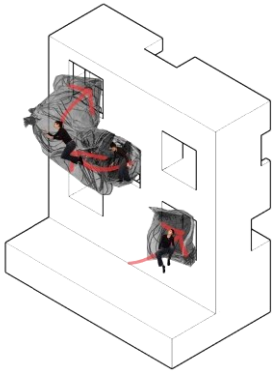


Figura 14

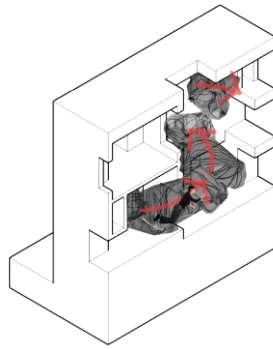


Fig 13 y 14. Trabajo de estudiante: Arguello, Aldana. *UT1 Espacialidad y Cuerpo-Lugar. Morfología II-A. 2023. FAUD.* UNC. Profesora Asistente Arq. Lucrecia Resnik. Parasitismo y gráfica mixta. El corte proyectual diagramático y el cuerpo- materia-forma de los procesos pre-proyectuales. Pezo y Von Ellrichshausen. Casa Poli (2005).

La metodología propuesta surge a partir del Trabajo Final de Especialización en la Enseñanza de la Arquitectura y el Diseño de la FAUD- UNC: *“Formas de la acción performática en arquitectura. La enseñanza de procesos generativos de espacialidad en morfología desde una corporeidad situada y disruptiva. Área Comunicación Y Forma. FAUD- UNC.”* (Ceconato, 2022). Dicha metodología del proceso de investigación en el campo de la morfología que realiza el estudiante que se presenta de forma lineal pero que en la práctica opera en términos de una red, un dispositivo relacional con relativa apertura de complejidad media, acorde al nivel II de la Carrera de Arquitectura. Este proceso de investigación pre-proyectual se inicia a partir de una “pregunta orientativa” específica a cada “acción” o instancia del proceso. La pregunta, además de objetivos específicos se enfoca hacia la problematización como desarrollo de un pensamiento crítico a través de la indagación. Las acciones (cuatro) se despliegan y entrelazan desde la experiencia espacio- corporal hacia una progresiva conceptualización cada vez más compleja. Experiencia y conceptualización se van alternando simultáneamente hacia un mayor grado de comprensión por parte de los estudiantes hasta la acción 4 ya donde se imbrican los contenidos del campo de la morfología, y específicamente de Morfología II desde el enfoque de cátedra, en un ensayo morfológico estrechamente vinculado con Arquitectura II a través de la problemática de la vivienda, del habitar la casa contemporánea.

**B- PROCESOS DE INVESTIGACIÓN,
ENSEÑANZA y APRENDIZAJE- ACCIONES.**

ACCIÓN 1

-Trabajo Individual

1- OBJETIVOS ESPECÍFICOS ACCIÓN 1

A- Problematizar la categoría de cuerpo, en términos teórico- práctico.

B- Indagar y experimentar el cuerpo representado como “figura humana” en su potencialidad disruptiva que tiende hacia lo informe, lo ambiguo y lo inorgánico.

C- Experimentar procesos de auto-descubrimiento a través del propio cuerpo autobiográfico y de la intuición.

2- DESARROLLO

Pregunta orientativa

¿Qué des-figuraciones, anulaciones o desbordes descubre o imagina en imágenes de su propio cuerpo en relación a pieles o filtros de las conformaciones espaciales arquitectónicas domésticas (su propia casa) en las cuales habita?, y ¿por qué?

A partir de imágenes de su propio cuerpo en su totalidad y en partes realizar operaciones (tales como anulaciones, desbordes, deformaciones, etc.) para alterar la percepción del mismo, fuera de la representación habitual y orgánica (el cuerpo como totalidad de partes con posiciones y funciones específicas). Se sugiere involucrar en algunas exploraciones pieles y filtros arquitectónicos los cuales realizarán esas operaciones. **(fig. 15 y 16)**

Figura 15

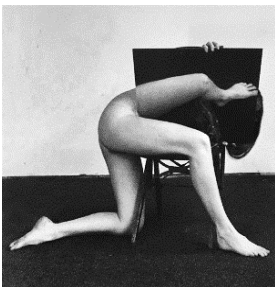


Figura 16

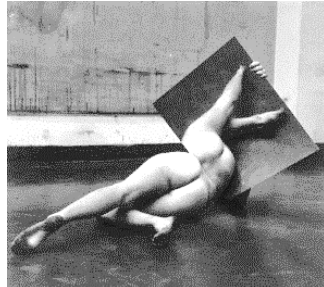


Fig. 15 y 16. Breuer. *Untitled*. Body/ Sculptures (1969- 1973).

La experimentación podrá hacerse con técnicas analógicas, digitales o combinadas, tratando de explorar el propio cuerpo en su desfiguración de manera exhaustiva en bitácora individual, fuera de la figura humana estable y orgánica.

Material gráfico solicitado:

Secuencias fotográficas/ collages/ gráfica analógica y relato de la experiencia- sensaciones/ etc.

ACCIÓN 2

-Trabajo grupal e Individual

1- OBJETIVOS ESPECÍFICOS ACCIÓN 2

A- Problematizar la categoría de *espacialidad*, en términos teórico- práctico.

B- Experimentar desde el cuerpo *tácticas de apropiación espacial lúdicas* (performáticas) en su potencialidad disruptiva.

C- Experimentar procesos de auto-descubrimiento a través de *tácticas de apropiación espacial lúdicas* (performáticas).

2- DESARROLLO

Pregunta orientativa

¿Qué relación, en términos de tácticas de apropiación del sentido (lúdicas y disruptivas), imagina y construiría entre configurantes espaciales y materiales (sus atributos) en relación a su propio cuerpo, peso y gravedad?

2.1- TRABAJO GRUPAL- Táctica performática en taller

Esc. 1:1

Se deberán trabajar esta acción en taller desde estas 3 preguntas que contienen contenidos y categorías asociados a: configurantes- materia- cuerpo- gravedad y filtros:

A- Piel- Proxemia ¿Qué materia envuelve mi cuerpo, qué distancia tiene con él?

B- Filtro ¿qué materia me deja mirar a través de ella, o deja ocultarme?

C- Espacialidad- tácticas ¿Qué materia y su respectivo *configurante espacial* habilitan el potencial disruptivo del cuerpo y las “direcciones múltiples” (Bardet, 2012, p. 55) de sus movimientos”?

La **pregunta “C”**, más relevante que las otras, refiere a la experimentación de espacialidades posibles desde el problema formulado y las hipótesis (o aproximaciones de sentido) formuladas por cada estudiante.

Se trabajará entonces las *tácticas de apropiación espacial* en la relación entre gravedad- peso en torno al cuerpo y a las fuerzas de movimiento de “direcciones múltiples” en un “juego de fuerzas gravitatorias”. (Bardet, 2012, p. 55) y las posibles conformaciones- configurantes espaciales que se pueden generar. **(Fig. 18)**

También, las experiencias de *espacialidad* a construirse se podrán orientar a partir de estas tres preguntas:

A- ¿Cómo relacionaría puntos o zonas de acción- fuerza de su cuerpo con puntos o zonas de contacto de los configurantes espaciales y sus atributos materiales? ¿Cómo modifica esta relación la estabilidad- equilibrio del peso de su cuerpo?

B- ¿Altera esta relación las oposiciones espaciales de las conformaciones espaciales: horizontal/vertical, arriba/abajo etc.? ¿De qué manera?

C- ¿Altera esta relación la continuidad del configurante espacial laminar planar y horizontal de suelo? ¿De qué manera?

Figura 17

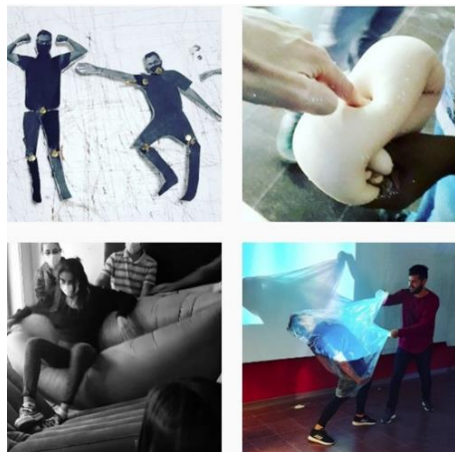


Fig. 17. Experiencias performáticas de estudiantes en taller según configurantes materiales y su relación con el cuerpo y la gravedad.

Material gráfico solicitado:

Secuencias fotográficas/ gráfica analógica y relato de experiencia- sensaciones/ videos/ huellas corporales/ etc.

2.2- TRABAJO INDIVIDUAL- Reelaboración y selección de tácticas según cuerpo autobiográfico

- Se deberán retomar en esta parte individual de la esta acción 2 las preguntas (ya planteadas en la primera parte grupal) que contienen contenidos y categorías asociados a: Configurantes- materia- cuerpo- gravedad y filtros.

Esta segunda parte de la acción 2 implica seleccionar experiencias realizadas en la acción performática en taller, más afines a cada estudiante y a su propia autobiografía, a sus propios deseos, a su propia *espacialidad*. Esta parte implica también una elaboración gráfica, fotográfica, del relato de sensaciones, más específico y desarrollado, así como la inclusión de diagramas de desfiguración y movimientos

³ Los aquí llamados “configurantes espaciales” se basan en las “Entidades configurativas arquetípicas” propuestas por J. E. Pokropek en su libro “La Espacialidad Arquitectónica. Introducción

del cuerpo (**Fig. 15 y 16**). Esto no implica realizar nuevamente la experiencia de espacialidad, sino retomar la experiencia de las tácticas performáticas realizadas en taller como un referente, una “materia prima”.

Siempre y cuando se retomen preguntas planteadas en la primera parte grupal de esta acción 2, ya que son claves para orientar la experiencia de espacialidad.

Figura 18

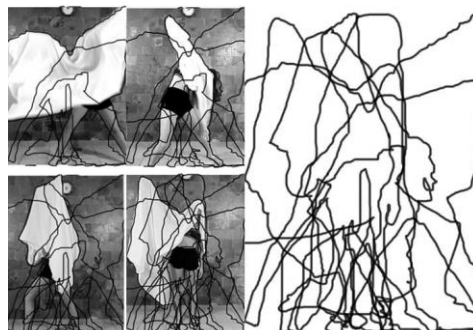


Fig. 18. Trabajo de estudiante: Martínez Castellanos, Solana Nicole. Registro fotográfico secuencial y diagramas superpuestos de desfiguraciones del cuerpo autobiográfico. Prof. Asistente: Arq. Lucrecia Resnik.

Figura 19

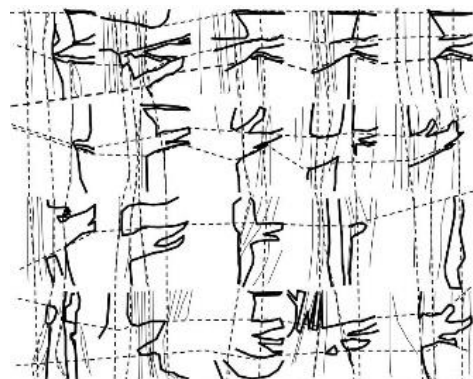


Fig. 19. Trabajo de estudiante: Aldonza, Tomás. Registro secuencial de diagramas (sin imagen del cuerpo) de desfiguraciones del cuerpo autobiográfico. Prof. Asistente: Arq. Santiago Canén

Material gráfico solicitado:

Secuencias fotográficas/ diagramas corporales/ gráfica analógica y relato de experiencia- sensaciones/ videos/ etc.

Tabla 1

Configurantes espaciales³	“Atributos” de la materia- material (Bonifacio, 2014)
1- Laminar Planar/ plegado (primario)	Flexibilidad- Rigidez- Elasticidad- Viscosidad
2- Volumétrico- Macizo/ hueco	Flexibilidad- Rigidez- Viscosidad

a sus lógicas proyectuales para una morfología de las promenades” (2015).

(primario)	
3- Lineal (primario)	Flexibilidad- Rigidez- Elasticidad
4- Trama espacial (primario)	Flexibilidad- Rigidez- Elasticidad
5- Puntual (primario)	Flexibilidad- Rigidez- Viscosidad
6- Luz- lumínico (terciario)	Flexibilidad- Rigidez- Intangible
7- Sombra (Terciario)	Flexibilidad- Rigidez- Intangible

Tabla de configurantes espaciales y atributos materiales, ambos deberán considerarse en ambas partes de esta acción 2.

ACCIÓN 3

-Trabajo Individual

1- OBJETIVOS ESPECÍFICOS ACCIÓN 3

A- Problematizar la categoría de *espacialidad*, en relación a la materia- material, en términos teórico-práctico.

B- Experimentar desde el cuerpo *tácticas de apropiación espacial lúdicas* (performáticas) en su potencialidad disruptiva en relación a materias- materiales y sus atributos perceptuales y mecánicos.

C- Recuperar configurantes espaciales- materiales y experiencias de espacialidad realizadas en acción 2 (de ambas partes), a los fines de seleccionar sobre continuidades y cambios de según la exploración material a realizar.

2- DESARROLLO

Pregunta orientativa

¿Cuáles configurantes espaciales y materiales son posibles de relacionarse, en una relación de *espacialidad*, con las acciones tácticas de su cuerpo y de qué manera?

Se deberá trabajar la exploración material desde estas 3 preguntas⁴ (de acción 2), ver cuadro de relatos a modo ejemplificador:

A- Piel- Proxemia ¿Qué materia envuelve mi cuerpo, qué distancia tiene con él?

B- Filtro ¿qué materia me deja mirar a través de ella, o deja ocultarme?

C- Espacialidad- tácticas ¿Qué materia y su respectivo *configurante espacial* habilitan el potencial disruptivo del cuerpo y las “direcciones múltiples” (Bardet, 2012, p. 55) de sus movimientos?”

La exploración material será en escala 1:25 y previa a ella se realizará una representación del cuerpo propio en maqueta y con miembros articulados (**Fig. 20 y 21**)

la cual se trabajará durante la totalidad de esta práctica de la UT1, fundamentalmente en relación a la **pregunta “C”**. Este cuerpo autobiográfico (de cada estudiante) podrá expresar diversos movimientos, desfiguraciones y fundamentalmente su propio peso (que podrá simularse ejerciendo presión con la mano sobre el cuerpo esc. 1:25 o trabajar con un contrapeso).

Figura 20



Fig. 20. Trabajo de estudiante. Modelo del cuerpo autobiográfico articulado y con peso según esc. 1:25.

Figura 21



Fig. 21. Trabajo de estudiante: Monjes, Tomás Gabriel. Maqueta del cuerpo autobiográfico articulado en relación con el configurante laminar plegado y flexible de tela tensada. Prof. Asistente: Arq. Cecilia Kesman.

Las exploraciones tratarán de abrir posibilidades con distintos configurantes materiales y sus atributos perceptuales y mecánicos (ver tabla en acción 2) según los materiales habilitados por la cátedra y/ o docente. Este carácter exploratorio se irá depurando con criterios de selección que se desarrollarán en la acción 5 más adelante.

Deberán explorarse sobre la/s materia/s a trabajar **operaciones morfológicas**⁵ que cada una habilite según el configurante espacial- material. Estas operaciones se sustentan sobre una **geometría** determinada (tramas, triangulaciones, etc.) sobre cada configurante.

Relatos de experiencias de espacialidad y exploración material. Estudiante.: T. Ferreyra Reggi

A- PIEL-PROXEMIA. “Mi cuerpo está envuelto por un polietileno pluribol en forma de capa. Existe una mínima distancia (baja proxemia) con el material, dependiendo de la posición que mi cuerpo esté realizando. Era una forma

⁴ Los dos grupos de preguntas ya se definieron en acción 2.

⁵ Aporte de los Arq. Canén, Santiago y Kesman, Cecilia.

de envoltura, casi sin ninguna parte de mi cuerpo al descubierto.”

B- FILTRO. “Su transparencia, deja entrever mi cuerpo en forma parcial y en su totalidad en zonas donde hay más contacto de mi cuerpo con el material. A través de él, no se llega a ver hacia afuera con claridad. Las burbujas de aire otorgan un efecto de transparencia difusa, que queda muy interesante ante la luz del sol y posteriormente, ante el uso de algún filtro digital en el caso de la fotografía. Es un material que a la vista de alguien, confunde en la percepción de lo que el material deja entre ver y abre la puerta a una mínima subjetividad.”

C- MATERIA y FUERZAS CORPORALES SOBRE LA ELLA (ZONAS DE CONTACTO) “Se puede ver un movimiento corporal muy limitado por un material resistente, que nos transmite una sensación de sofoco y hasta desesperación. Un cuerpo buscando salir de esa opresión que le genera el polietileno mientras juega con el espacio para lograr liberarse al fin. El potencial disruptivo del cuerpo es desesperado e intenso, y creo que es la causa principal de la transmisión de este pensamiento de encierro dentro de un micro espacio (lugar entre la segunda piel y el cuerpo).”

Figura 22



Figura 23

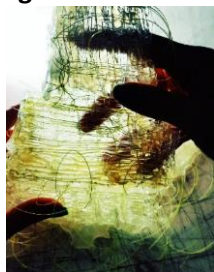


Fig. 22 y 23. Trabajo de estudiante: Ercoli, Caterina. Configurante espacial y material laminar plegado de espesor auto portante cuya tonalidad amarillenta genera otros configurantes intangibles y atmosféricos: luz y sombra y color. Prof. Asistente: Arq. Cecilia Kesman.

La exploración material deberá considerar los configurantes materiales desde la **pregunta “B” (Fig. 23)** en términos de “Filtros de la mirada”. Así como también desde la **pregunta “A” (Fig. 22)** en términos de “Piel” que envuelve al cuerpo autobiográfico generando una experiencia de “estar dentro” sin necesidad de una clausura total. Esta experiencia, de *espacialidad* también, requiere de configurantes espaciales y materiales con **potencia configurativa**, algunos ya la poseen por sí mismos, por ej. La lámina, el volumen hueco, otros como la línea o el punto requieren una operación de **densificación** de los mismos (mayor cantidad y más próximos).

Por último, la exploración con configurantes espaciales y materiales deberá considerar los **ensamblajes** entre configurantes (**Fig. 24**), éstos se definirán según la investigación- exploración de cada estudiante.

A modo de ejemplo la exploración material desde el configurante espacial y material lineal (**Fig. 24**) responde a un solo atributo o propiedad mecánica, la elasticidad y flexibilidad del material (goma), su único ensamblaje son nudos entre ellas. En el otro ejemplo (**Fig. 25**) permanece el trabajo con un solo configurante (lineal y trama) dado que la trama es una superposición de configurantes lineales. En los dos casos se densifica relativamente para que el cuerpo pueda habitar la conformación espacial que resulte.

Figura 24



Figura 25

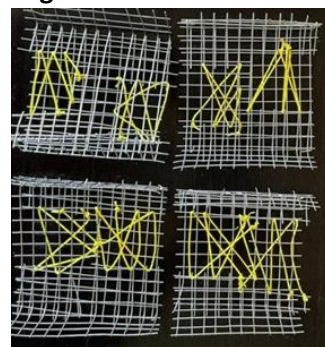


Fig. 24. Trabajo de estudiante: Pardo, Julián. Configurante lineal flexible y elástico (goma). Prof. Asistente: Arq. Cecilia Kesman.

Fig. 25. Trabajo de estudiante: Raviolo, Martina. Configurante lineal (flexible) y en trama (elástico). Prof. Asistente: Arq. Lucrecia Resnik.

Material gráfico- modélico solicitado:

Secuencias fotográficas de la exploración con filtros, pieles y configurantes materiales en relación al cuerpo-gravedad/ esquemas gráficos analógicos y/o digitales que den cuenta de ésta última relación/ descripciones textuales breves.

ACCIÓN 4

-Trabajo Individual

1- OBJETIVOS ESPECÍFICOS ACCIÓN 4

A- Profundizar la problematización las categorías de *-espacialidad-* y *-sistema generativo-* en un proceso de investigación pre-proyectual.

B- Experimentar desde el cuerpo y sus *tácticas de apropiación espacial lúdicas* (performáticas) la construcción de conformaciones espaciales-materiales híbridas desde los tres planos de la mirada morfológica.

C- Recuperar y transferir experiencias de espacialidad realizadas en acciones 2 y 3, a los fines de definir una o varias espacialidades en conformaciones espaciales-materiales híbridas de la casa fenomenológica.

2- DESARROLLO

2.1- CONFORMACIONES ESPACIALES (PARÁSITO) Y EMPLAZAMIENTO. Esc. 1:25

Pregunta orientativa

¿Cómo establece en una conformación espacial-material (como parte del **-sistema generativo-**) la o las espacialidades deseadas, las tácticas de apropiación espacial lúdicas y disruptivas deseadas en relación a los configurantes materiales?

Se tendrán en cuenta, como venimos trabajando, las 3 preguntas orientativas planteadas en acción 2 reformuladas en función de la experimentación material de acción 3: **A- Piel- Proxemia/ B- Filtro/ C- Espacialidad- tácticas.**

Figura 26



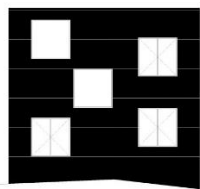
Figura 27



Fig. 26 y 27. Pezo y Von Ellrichshausen. Casa Poli (2005). Vista general exterior e interiores de la casa. Espacio *Poché* (muro habitable).

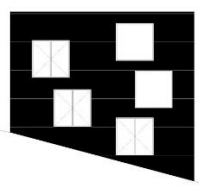
La conformación espacial- material se ubicará en un **emplazamiento** el cual se acotará a un lado del poliedro la Casa Poli (Fig. 26 a 29). Este lado será elegido por cada estudiante dependiendo de la relación con el paisaje natural y con el espacio interior, con el espacio <entre> las láminas planas que surgen del diseño desde el procedimiento estereotómico.

Figura 28



0 5m
WEST ELEVATION

Figura 29



0 5m
NORTH ELEVATION

Fig. 28 y 29. Pezo y Von Ellrichshausen. Casa Poli (2005). Fachada oeste y norte.

2.2- CONFIGURANTES/ ARQUETIPOS/ CONFORMACIONES ESPACIALES

Esta conformación espacial- material, habilitante de las tácticas performáticas y lúdicas, se relacionará con la casa Poli a la manera de un parásito (Fig. 30 a 32). Esta forma de parasitar la definirá cada estudiante con la orientación del Prof. Asistente o desde el perfil que éste establezca en taller.

Figura 30

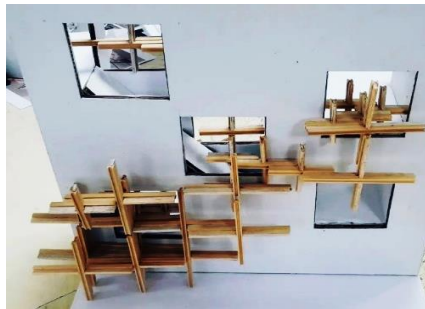


Fig. 30. Trabajo de estudiante: Ruiz, Rocío Lourdes. Profesora Asistente Arq. Lucrecia Resnik. Parasitar la Casa Poli.

Las formas de parasitar la casa podrán ser las siguientes, aunque no excluyentes (podrán ser acotadas por cada prof. asistente):

Figura 31



Figura 32



Fig. 31 y 32. Trabajo de estudiante: Frías Caradonna, Luciano G.. Profesora Asistente Arq. Clara Delfino. Parasitar la Casa Poli.

A- Configurantes espaciales y materiales desplegados sobre un andamiaje- forma previa:

Ej: Cubo (hexaedro)/ Trama espacial// Prismas/ Etc.

B- Configurantes espaciales y materiales sin andamiaje- forma previa, autoportantes- formas de ensamblaje:

EJ: Líneas planas rígidas encastradas (ensambladas) autoportantes (Fig. 30) / láminas plegadas rígidas y filares autoportantes (Fig. 31 y 32) / etc.

Las **consignas generales** que deberán cumplir las conformaciones espaciales- materiales híbridas (injertos) serán las siguientes:

1- Deberán definir un **espacio habitable** (desde la *espacialidad* deseada) con distintos grados de clausura.

Si se trabajan configurantes con baja fuerza configurante (línea, punto, etc.) podrán densificarse (opcional) para lograr diversas clausuras espaciales. También se podrá trabajar la densificación con configurantes con mayor fuerza configurante (lámina, volumen hueco o macizo, etc.)

2- Deberá trabajarse **sólo un configurante espacial-material** (según selección de cátedra) y podrán trabajarse no más de dos atributos materiales (rígido, flexible, etc.) para ese configurante. Asimismo deberán diseñarse la totalidad de los ensamblajes (Forma constructiva).

3- Se trabajará desde una **continuidad fuerte** del configurante espacial- material seleccionado, las posibles fragmentaciones o discontinuidades surgirán de esta continuidad inicial y las operaciones morfológicas que se realicen.

4- Deberá realizarse un análisis y propuesta de **organización geométrica** de las estructuras del campo (según corresponda en cada caso) tanto de la lámina plana de la casa a intervenir (fachada), del andamiaje-forma (si existiese), así como de la conformación espacial donde se organizarán los configurantes espaciales- materiales. Tales estructuras geométricas bi o tridimensionales son: A- Portante, B- Modular (**Fig. 34**) Y C- Proyectiva (**Fig. 33**).

5- Se deberá poder percibir en el ensayo morfológico-parasitario un **-sistema generativo-** u -orden de conformación espacial- generativo (alterado o no a partir de un orden inicial) y las leyes que lo generan (su lógica generativa), así como de la totalidad de problemas trabajados desde la acción 1 a la 4 que determinan estas conformaciones espaciales parasitarias.

Figura 33

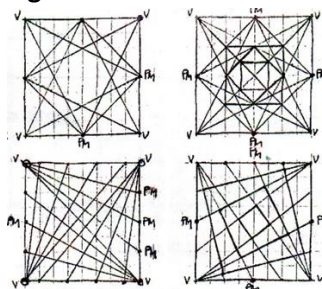


Fig. 33. Rivera Garat. *Forma y Espacio*. Estructuras geométricas del campo.

Figura 34

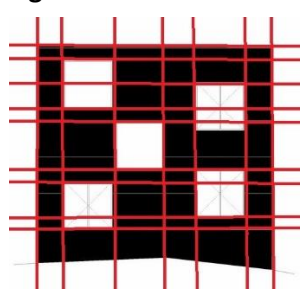


Fig. 34. Ceconato. Trazado modular. Pezo Y Von Ellrichshausen. Casa Poli (2005). Casa Poli. Estructura geométrica modular irregular de campo de fachada oeste. En el caso de la lámina plana y rígida de la casa Poli estas estructuras permiten organizar los ahuecamientos, ya sea de forma regular o irregular. Estas estructuras⁶ permitirán ordenar ahuecamientos aislados o regiones ahuecadas (**Fig. 34**) en base a estructura modular irregular de los propios configurantes espaciales- materiales.

Figura 35



Figura 36



Fig. 35. Trabajo de estudiante: Toranza, Lucía. Profesora Asistente Arq. Lucrecia Resnik. Configurante laminar plegado. Operación por triangulación- origami.

Fig. 36. Fujimoto. Parada de bus. Configurante lineal. Operación por densificación de paralelismo del configurante.

Las **operaciones morfológicas** que se puedan realizar sobre cada configurante espacial- material (**Tabla 1**) dependerá de cada configurante y de sus posibles atributos materiales, a modo de ejemplo se citan algunas:

Calar/ plegar/ extruir/ densificar/ tensar/ torsionar/ sustraer/ ensamblar/ etc.

Una configuración espacial- material puede responder a tal o cual **arquetipo espacial** y a sus propios procedimientos generativos (estereotómico o tectónico). A los fines de esta práctica se podrá trabajar a partir de un solo arquetipo: Cueva o Cabaña. Por un lado, el trabajo con el **arquetipo Cueva** y su procedimiento estereotómico sustractivo. El configurante espacial- material volumen macizo, como punto de inicio, permanecerá al menos y aproximadamente un 50 o 40 % del volumen macizo inicial. El volumen macizo podrá construirse desde una masa continua (**Fig. 37**) o desde un apilamiento de bloques (líneas de espesor de 35 a 50 cm). En este último caso la sustracción de masa es por sustracción o desplazamiento de bloques (**Fig. 38**).

⁶ Las estructuras "proyectivas" organizan una "partición o subdivisión (...) con criterio de regularidad dinámica y de variación aleatoria." (Rivera Garat, 2001, p. 27). Las operaciones de segmentación de ésta última "(...) se origina en proyectar vectores

o líneas desde los puntos o nudos significativos, reconocidos por la estructura básica (...) hacia otros puntos notables." (Rivera Garat, 2001, p. 27)

Figura 37



Fig. 37. Holl. Casa Ex de In (2016).

Figura 38



Fig. 38. Fujimoto. Casa de madera definitiva (2005-2006).

Por otro lado, se considerará en el trabajo con el **arquetipo Cabaña** y su procedimiento tectónico aditivo se configura a través de un ensamblaje de todos los configurantes espaciales- materiales no volumétricos macizos.

Por último, las **conformaciones espaciales** se trabajarán en términos de **hibridaciones**, es decir, a partir de pares opuestos se trabajará toda la gama de matices o combinaciones, mixturas de estas conformaciones espaciales antagónicas (recintuales- autónomas y continuas). Este grado de hibridación será determinado por cada estudiante en función del trabajo con cualquier tipo de configurante espacial-material.

De esta manera se definen tres tipos de configuraciones espaciales:

A- Conformación espacial recintual- autónoma. Adición de recintos relativamente autónomos. Relación interior/ exterior diferenciada.

B- Conformación espacial continua. Continuidad espacial fluida. Relación interior/ exterior indiferenciada.

C- Conformaciones espaciales híbridas. Segmentación espacial variable y ambigua, ni continuidad ni segmentación espacial. Relación interior/ exterior ambigua)

2.3- ATMÓSFERAS INMERSIVAS

Las **atmósferas** dependen de la definición de sus configurantes- pieles, sus grados de clausura o de apertura al exterior. Así también como con el trabajo de los mecanismos de captura y transformación de la luz/ sombra y color (tragaluces, oquedades, filtros, etc.) que incidirán directamente en las atmósferas interiores de la conformación espacial injertada en la casa.

Para la definición y desarrollo de la o las atmósferas inmersivas deberán tenerse en cuenta los tipos espaciales determinados en función de la luz y en su relación con la **(1) configurantes luz- sombra- color**, con la **(2) conformación** y las **(3) atributos perceptuales de los configurantes (pieles-filtros)**, con el o los **(4) relación interior/ exterior**, así como con la **(6) escala** de los espacios entre sí y con el cuerpo autobiográfico y las tácticas lúdicas y disruptivas de cada estudiante. Los tipos espaciales en función de las atmósferas y la luz son los siguientes:

A- Luz sólida- tragaluces- conformación espacial contrastada

B- Luz fragmentada- filtros- conformación espacial porosa

C- Luz difusa- veladuras- conformación espacial dilatada

Figura 39

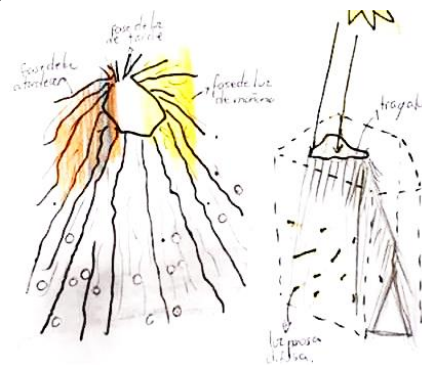


Fig. 39. Trabajo de estudiante: Cardoso, Oscar Nicolás. Profesora Asistente Arq. Clara Delfino. Parasitar la Casa Poli. Estudio de atmósferas inmersivas y de los mecanismos de captura y transformación de la luz/ sombra. Luz- sombra fragmentadas. Estudio de atmósferas Capilla "Bruder Klaus, Wachendorf". Zumthor, P. (2001-2007).

Se trabajarán las atmósferas y sus mecanismos de captura y transformación de la luz/ sombra, color y textura de manera diagramática (en cortes y/o axonométricas y collages) en la interacción compleja entre luz- sombra- color y los atributos perceptuales pieles-filtros arquitectónicos (configurantes espaciales). Los diagramas (**Fig. 39**) explicitarán gráficamente el ¿cómo? se establecen las relaciones entre los configurantes- luz- sombra- color. Por otro lado deberá hacerse un estudio y registro secuencial-fotográfico de la transformación atmosférica- temporal de la espacialidad construida.

Material gráfico- modélico solicitado:

Maqueta de conformación espacial (injerto con emplazamiento (casa Poli) en esc. 1:25/ Collages de secuencia de espacialidad/ Diagramas y secuencias fotográficas de la exploración con configurantes materiales- pieles- filtros en relación al cuerpo-

gravidad y a las atmósferas/ Diagramas en general que den cuenta del proceso/ descripciones textuales breves/ Relato de la experiencia de espacialidad y las tácticas lúdicas y disruptivas.

C- REFERENCIAS BIBLIOGRÁFICAS

- . **Agkathidis, A.**, (2016). *Diseño generativo. Procesos para concebir nuevas formas arquitectónicas*. Promopress.
- . **Bardet, M.** (2012). *Pensar con mover*. Buenos Aires. Cactus.
- . **Barros Condés, L.** (2021). *Habitar(se). El cuerpo como lugar*. Ediciones Asimétricas.
- . **Doberti, R., Giordano, L.** (2020). *Sistemática de las Conformaciones*. Ediciones Infinito.
- . **Gausa, M.; Guallart, V.; Muller, W.; Morales, J.; Porras, F.; Soriano, F.** (2002). *Diccionario metápolis de arquitectura avanzada. Ciudad y tecnología en la era de la información*. ACTAR
- . **Giordano, D.** (2018). *Cuestiones de diseño. Equilibrio inestable sobre campos imprecisos*. Diseño Editorial.
- . **Grigoriadou, M.** (2021). *Sparágmata. Fragmentos identitarios y cuerpos multiplicados en la ciudad contemporánea*. Diseño.
- . **Pokropek, j. E.**, (2015). *La Espacialidad Arquitectónica. Introducción a sus lógicas proyectuales para una morfología de las promenades*. Diseño Editorial.
- . **Prieto, E.** (2018). *La vida de la materia. Sobre el inconsciente del arte y la arquitectura*. Ediciones asimétricas.
- . **Reinante, C. M.** (2014). *Morfología y espacio. Materiales para una comprensión epistemológica*. Ediciones UNL.
- . **Romano, A. M.** (2021). *Aprender (y enseñar) a proyectar ARQUITECTURA*. Diseño.
- . **Salcido, M.** (2018). *Performance. Hacia una filosofía de la corporalidad y el pensamiento subversivos*. Instituto Nacional de Bellas Artes y Literatura- CITRU.

D- REFERENCIAS DE OBRAS E IMÁGENES

- . **Fig. 15 y 16.** Breuer, H. (1969- 1973).
Cita: From the series, "*Body/Sculptures*". 1969-1973. Untitled. 16 x 20 inch gelatin silver print. © Danziger Gallery. URL: <https://www.danzigergallery.com/artists/hans-breder?view=slider#3>
- . **Fig. 26 y 27.** Pezo, M., Von Ellrichshausen, S. (2005).
Cita: "Casa Poli / Pezo von Ellrichshausen" 05 ene 2007. ArchDaily en Español. Accedido el 1 Jul 2023. <<https://www.archdaily.cl/cl/02-1335/casa-poli-pezo-von-ellrichshausen>> ISSN 0719-8914. Fotografía: © Cristobal Palma / Estudio Palma.
- . **Fig. 28 y 29.** Pezo, M., Von Ellrichshausen, S. (2005).
Cita: "Casa Poli / Pezo von Ellrichshausen" 05 ene 2007. ArchDaily en Español. Accedido el 1 Jul 2023. <<https://www.archdaily.cl/cl/02-1335/casa-poli-pezo-von-ellrichshausen>> ISSN 0719-8914.
- . **Fig. 33.** Rivera Garat, J. (2001).
Cita: "Forma y espacio. Aproximaciones temáticas". ISBN: N° 978-43-3402-9. Capítulo tres: Estructuras de figuras y volúmenes básicos. Estructura proyectiva (P. 27). Imprenta Ingreso.

. **Fig. 36.** Fujimoto, S. (2014).

Cita: Stott, Rory. "BUS: STOP revela los 7 paraderos de buses diseñados por arquitectos de todo el mundo" [BUS: STOP Unveils 7 Unusual Bus Shelters by World Class Architects] 15 may 2014. ArchDaily en Español. (Trad. Baratto, Romulo) Accedido el 1 Jul 2023. <<https://www.archdaily.cl/cl/02-361290/bus-stop-revela-los-7-paraderos-de-bus-diseñados-por-importantes-arquitectos>> ISSN 0719-8914. Fotografía: © Yuri PALMIN.

. **Fig. 37.** Holl, S. (2016).

Cita: "Casa Ex de In / Steven Holl Architects" [Ex of In House / Steven Holl Architects] 07 nov 2016. ArchDaily en Español. Accedido el 1 Jul 2023. <<https://www.archdaily.cl/cl/798855/casa-ex-de-in-steven-holl-architects>> ISSN 0719-8914

. **Fig. 38.** Fujimoto, S. (2005- 2006).

Cita: Giuliano Pastorelli. "Final Wooden House / Sou Fujimoto " 05 nov 2008. ArchDaily en Español. Accedido el 1 Jul 2023. <<https://www.archdaily.cl/cl/02-11798/arch-daily-final-wooden-house-sou-fujimoto>> ISSN 0719-8914. Fotografía: © Iwan Baan.