

EL TERRITORIO DE LA MEGAMINERÍA EN EL NOROESTE ARGENTINO

Desarrollo y alternativas al desarrollo en Andalgalá, Catamarca-Argentina

Autores:

VALIENTE, SILVIA.

CONICET/Universidad Nacional de la Patagonia Austral/ISEA-UNC.
scvaliente@gmail.com

ENSABELLA, BEATRIZ.

Departamento de Geografía/Universidad Nacional de Córdoba/ISEA-UNC.
bettyensabella@gmail.com

Resumen

La intención en este trabajo es poner en tensión, los procesos de colonialización de la naturaleza, que atraviesan los territorios de la Megaminería en Argentina. Tomamos como caso la localidad de Andalgalá, provincia de Catamarca, en donde se instala Minera Alumbra en 1997. Su establecimiento fue impulsado por políticas nacionales de corte productivista exportador de materias primas, en este caso de minerales metalíferos, en un contexto mundial de expansión geoestratégica del capital internacional. En este escenario, las actividades de la población, compiten por el acceso a recursos escasos, como el agua o la energía; y por el uso de valores colectivos como caminos e infraestructuras.

Sostenemos que el desarrollo de la megaminería ha direccionado en gran medida el futuro de los habitantes de Andalgalá, comprometiendo sus recursos sin haber mediado ninguna instancia de consulta previa ni participación en procesos decisorios o instancias de control social. En este marco, nos interesa identificar los dispositivos sobre los que se apoya la valorización de la naturaleza en Andalgalá, analizando los procesos asociados de producción de su territorio. Para ello, articulamos el espacio con la historia ambiental del Noroeste argentino y lo hacemos desde la ecología política. Paralelamente, avanzamos en el análisis de la tríada territorio- territorialidad – territorialización desde la geografía crítica y la perspectiva decolonial, como un posible camino para pensar alternativas al desarrollo.

Finalmente, nuestros aportes se encuentran articulados a los proyectos de investigación en los que participamos¹.

¹ PIP-CONICET (2011- 2015) "Re-estructuración productiva y territorial en ámbitos periféricos del capitalismo global y estado nacional. El caso de la mega-minería en las provincias de Catamarca y Santa Cruz, un estudio comparativo" UNPA/UNC. Director: Alejandro Schweitzer; Codirectora: Dra

Palabras clave: megaminería, territorio, desarrollo, Andalgalá

Breve reseña de la actividad minera en Argentina

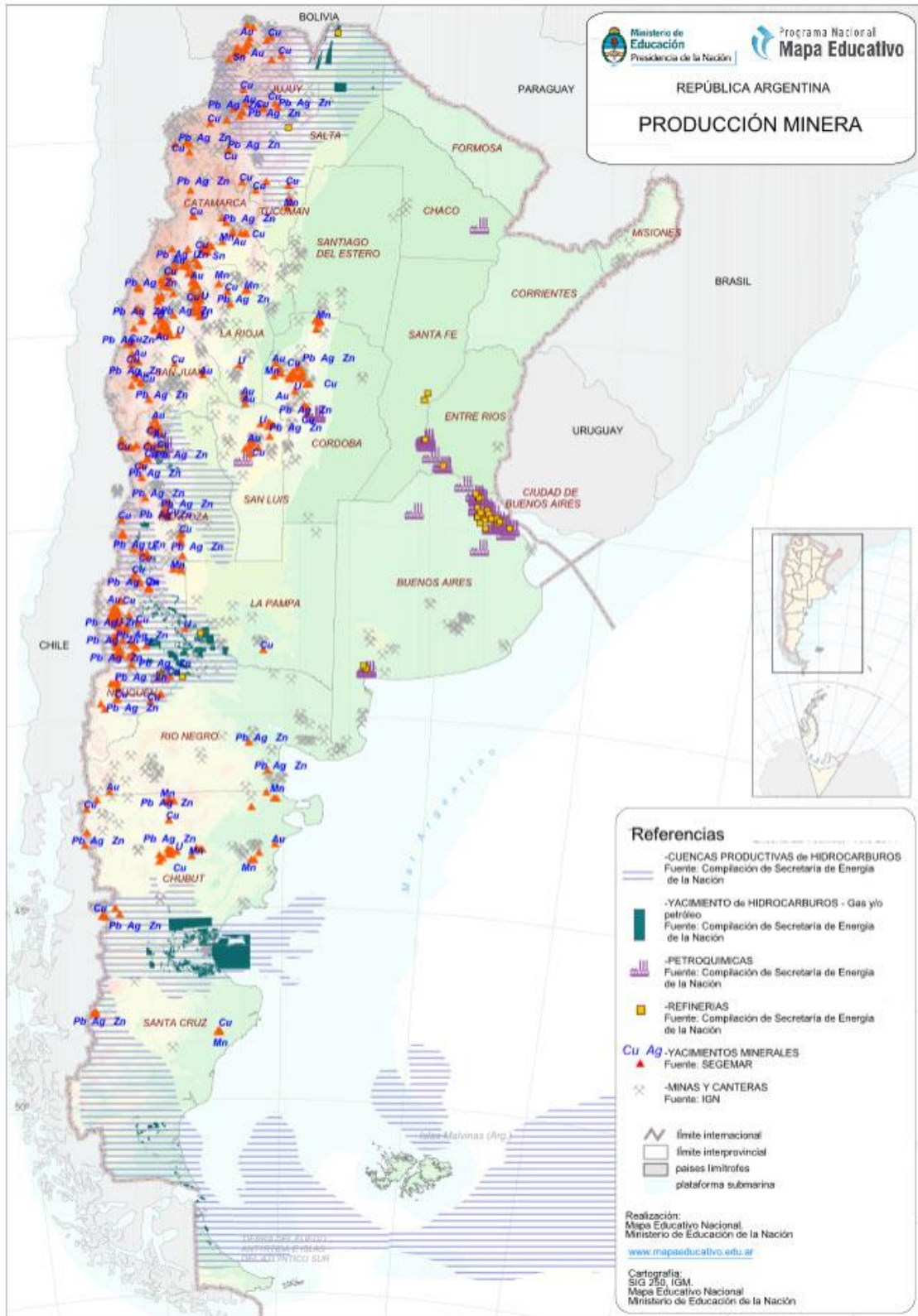
La actividad minera en Argentina registra antecedentes desde épocas precolombinas. La minería de los metales sobresale en las provincias andinas, y si bien esta actividad fue fluctuante desde el siglo XIX, fue revitalizada en las últimas décadas del siglo XX, y en la actualidad.

La minería no metálica, que incluye a los minerales industriales y a las rocas de aplicación, por su parte, se desarrolló durante el último siglo, y se destacó la provincia de Buenos Aires, en plena región pampeana, convirtiéndose en la provincia con mayor producción minera, en volumen y valor, del país en este rubro. Sin embargo la participación de la minería en el PBI nacional siempre se mantuvo en valores inferiores al 0,5 %.

Durante la segunda mitad del siglo XX se registraron algunos pulsos exploratorios para buscar metales en nuestro territorio generados tanto por el incremento de los precios en los mercados internacionales como por dificultades que encontraban empresas mineras internacionales para desarrollar sus actividades en otros países. Un ejemplo de ello fue cuando, a fines de los 60 y comienzos de los 70 (siglo XX), empresas extranjeras, ante la nacionalización de los yacimientos cupríferos en Chile, encararon actividades exploratorias en la región andina de nuestro país para detectar yacimientos de cobre. Durante esos años, el Estado Nacional, con el apoyo inicial de las Naciones Unidas, desarrolló planes regionales de investigación minera (Plan Cordillerano, Plan NOA, Plan San Luis, Plan Patagonia Comahue, Plan Misiones) para identificar áreas de interés en diversos minerales metalíferos.

Para acompañar esta presentación añadimos a continuación el mapa sobre la actividad minera en nuestro país.

Mapa 1: Actividad Minera en Argentina



Fuente: <http://www.mapaeducativo.edu.ar/Atlas/Produccion-Minera>, obtenido el 15 de julio de 2015

Otro pulso exploratorio de metales, fundamentalmente oro, se registró a fines de los 70 y principios de los 80. Si bien los resultados de estas actividades exploratorias permitieron detectar áreas y depósitos de interés en cuanto a recursos metalíferos, no se registró la puesta en marcha de ningún yacimiento de gran envergadura.

A principios de los 90, un nuevo marco legislativo para el sector minero, conjuntamente con la actitud de apertura a la inversión extranjera en el país y a precios atractivos en los mercados internacionales de metales, dio lugar a una nueva corriente exploratoria en el territorio, caracterizada por la presencia de numerosas empresas canadienses y australianas que se financiaban a través de las Bolsas de Vancouver, Toronto y Sydney. En este marco se evaluaron y se pusieron en marcha yacimientos como La Alumbreira (Catamarca), Cerro Vanguardia (Santa Cruz) y Salar del Hombre Muerto (Catamarca). El denominado “Boom Minero Argentino” debe aplicarse casi exclusivamente a la minería metalífera; mientras que la no metalífera si bien registra en los últimos años un incremento en la producción, éste ha sido mucho menor que el de la minería metálica. Completamos esta reseña con la presentación de los principales proyectos mineros en explotación en Argentina²:

Nombre del proyecto	Localización y descripción
Bajo de la Alumbreira (Cobre y oro)	Se localiza en el límite de los departamentos Andalgalá-Belén y Santa María, en la provincia de Catamarca. Inició su etapa de construcción en el año 1995 comenzando sus operaciones a fines de 1997. La inversión inicial fue superior a U\$S 1.000 millones y posteriormente se han realizado importantes inversiones para ampliar su capacidad de producción. El mineral extraído es concentrado y luego, a través de un mineraloducto, transportado a la provincia de Tucumán, desde donde, por ferrocarril, se lo envía a las instalaciones portuarias que la empresa tiene en las cercanías de Rosario para su exportación.
Salar del Hombre Muerto (Litio)	Se ubica en el norte de la provincia de Catamarca en el límite con la provincia de Salta, en el Departamento de Antofagasta de la Sierra a 4000 m.s.n.m. Las actividades comenzaron en 1997. Se explotan salmueras ricas en litio en el Salar del Hombre Muerto. La explotación

² <http://aargentinapciencias.org/2/index.php/grandes-temas-ambientales/mineria-y-ambiente/76-mineria-en-la-republica-argentina>, consultado el 16 de julio de 2015

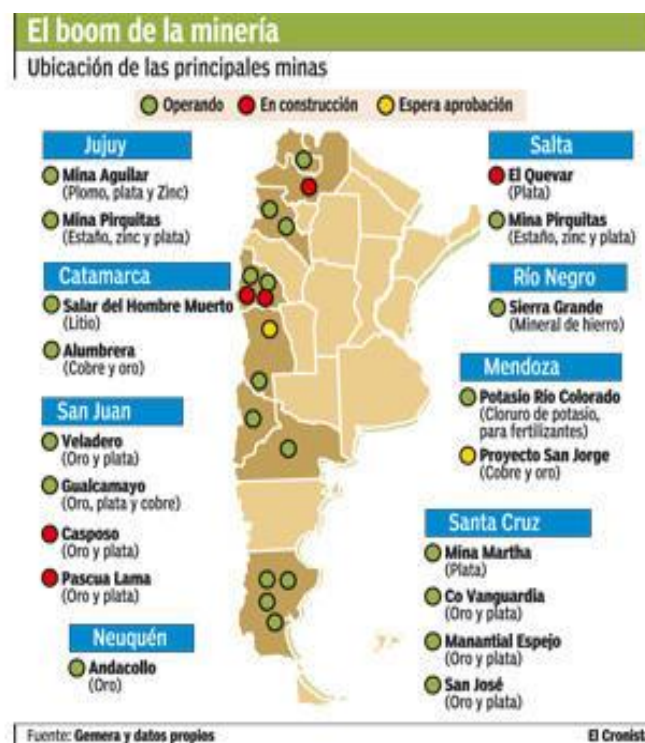
	<p>se hace por bombeo, no requiere minado. La salmuera es tratada en una planta de absorción selectiva totalmente automatizada que extrae el litio, retornando el resto de la solución al salar. Posteriormente, se la concentra en piletas de evaporación para luego ser tratada en dos plantas, una ubicada en el salar y la otra en Güemes, a 45 km de la ciudad de Salta. Se comercializa cloruro de litio y carbonato de litio.</p>
<p>Cerro Vanguardia (Oro y plata)</p>	<p>Cerro Vanguardia se encuentra en la Provincia de Santa Cruz siendo la ciudad más cercana Puerto San Julián ubicada 150 km al sudeste del yacimiento. La etapa de producción comenzó a fines de septiembre de 1998. El mineral se extrae a cielo abierto. Luego de una etapa de trituración y molienda, se concentra mediante lixiviación por agitación con cianuro de sodio. La planta fue diseñada inicialmente para procesar 657.000 toneladas anuales. En la actualidad procesa 1 millón por año, es decir, 2800 toneladas por día. La producción media anual se encuentra en las 7tn de oro y 67 tn de plata.</p>
<p>Manantial Espejo (Plata y oro)</p>	<p>Se ubica 50 Km al este de Gobernador Gregores y 160 km al oeste del puerto de San Julián, en el centro oeste de la provincia de Santa Cruz. Entró en operaciones en marzo de 2009 con una planta de procesamiento de 2000 t/día. Las expectativas en 2009 fueron la producción de 4,3 millones de onzas de plata y de 60.000 onzas de oro.</p>
<p>San José (Plata y oro)</p>	<p>Se ubica en la provincia de Santa Cruz, a 112 km al oeste de Las Heras, provincia de Santa Cruz. Se explota en forma subterránea con acceso mediante rampas. Comenzó sus operaciones en junio de 2007 y en el segundo semestre de 2008 su capacidad de procesamiento se incrementó de 750 a 1.500 t/día. La mina produjo 4,4 millones de onzas de plata y 54,3 mil onzas de oro en 2008.</p>
<p>Mina Martha (Plata)</p>	<p>Mina Martha está situada 70 kilómetros al noroeste de Gobernador Gregores, en la provincia de Santa Cruz. Desde que comenzó sus operaciones en 2002, la Mina Martha ha producido más de 300.000 kilogramos de plata y ha incrementado de manera constante las reservas consolidadas y estimadas de la mina. En la primera mitad de 2007, Martha produjo casi 40.000 kilos de plata y, a partir de junio de 2007, las reservas probadas y estimadas de plata totalizaron 215.000</p>

	<p>kilogramos, un 25 por ciento más que los niveles de 2006. En 2008 inauguró una planta con una inversión de unos 15 millones de dólares y capacidad para procesar 240 toneladas de mineral por día.</p>
<p>Veladero (Oro y plata)</p>	<p>Está ubicada aproximadamente a 350 kilómetros al noroeste de la ciudad de San Juan y a una altura de entre 4.000 y 4.850 metros sobre el nivel del mar, en la provincia de San Juan. Entró en producción en septiembre de 2005. Veladero es una mina con diseño a cielo abierto, con minerales de oro y plata, provenientes de dos tajos abiertos: Filo Federico y Amable. Cuenta con reservas de 11,4 millones de onzas y con una vida útil estimada de 14 años. La extracción de la roca se hace mediante métodos tradicionales de perforación y voladura. El material extraído es cargado en camiones fuera de ruta con capacidad para 240 toneladas. Después de la trituración y clasificación el mineral es depositado en el valle de lixiviación. El proceso de lixiviación permite recuperar el oro y la plata del material.</p>
<p>Gualcamayo (Oro y plata)</p>	<p>Este yacimiento se localiza en el norte de la provincia de San Juan. La actividad extractiva y de procesamiento comenzó a fines de 2008 y la producción comercial en julio de 2009. La extracción es actualmente a cielo abierto pero es probable que, en el futuro, sea también subterránea. La concentración del mineral se realiza mediante lixiviación en pilas. Las reservas probadas y probables (2008) son de 83,7 millones de toneladas con 1,08 g/t.</p>
<p>Pirquitas (Plata y estaño)</p>	<p>Se ubica en el departamento Rinconada, en la provincia de Jujuy, a 4200 msnm. Mina Pirquitas fue una explotación subterránea vetiforme que operó desde 1936 hasta 1989, habiéndose extraído 20.000 ton de estaño y 25 millones de onzas de plata de vetas de alta calidad más 10.000 ton de placeres contiguos. Desde 1995 se exploró reevaluando la propiedad para definir un depósito diseminado apto para minado por <i>open pit</i>. El mineral se procesa por trituración, molienda y flotación diferencial en una planta construida 6 km al este del <i>open pit</i> y producirá concentrados de plata y estaño. Se espera producir 10 millones de onzas de plata por año. Las reservas actuales cubren una expectativa de más de 14 años.</p>
<p>Aguilar</p>	<p>La Compañía Minera Aguilar, desarrolla sus actividades desde 1929, en</p>

(Plomo, zinc, plata)	<p>el Departamento de Humahuaca, en la Provincia de Jujuy. La explotación es subterránea si bien actualmente también ha incorporado también la explotación a cielo abierto (<i>open pit</i>). Se han excavado más de 550 km de túneles mineros repartidos en 32 niveles diferentes. La planta concentradora de mineral tiene capacidad para procesar 2.200 t de mineral bruto por día y de producir 17.000 t de plomo - plata y 73.000tn de concentrado de zinc anuales. El mineral concentrado plomo y plata es enviado a la fundición de Palpalá (Jujuy), y el de zinc a la planta de Rosario, provincia de Santa Fe.</p>
----------------------	---

Como observamos en el cuadro la producción se concentra en pocas provincias, El mapa 2 ayuda a visualizar estos proyectos y su localización en el mapa de la República Argentina.

Mapa 2: Principales proyectos mineros



Fuente: <http://www.centrocultural.coop/blogs/surdesarrollo/wp-content/uploads/2014/05/mapa-mineria.jpg>, consultado el 16 de julio de 2015.

De acuerdo a la citada fuente consultada, en los próximos años se prevé la puesta en marcha de los siguientes proyectos:

- Lama Pascua (Oro y plata): primer proyecto minero binacional del mundo y consiste en desarrollar una mina de oro a rajo abierto, ubicada a más de 4.000 metros de altura en la frontera de Chile con Argentina. Por el lado chileno, Pascua se ubica en la Provincia de Huasco, Región de Atacama, mientras que por el lado argentino, Lama se sitúa en la Provincia de San Juan. Se proyecta una inversión estimada de entre los U\$S2.800 y U\$S3.000 millones y una vida útil de al menos 25 años y cuenta con reservas comprobadas de 17.8 millones de onzas de oro que contienen 718 millones de onzas de plata.

- Pachón (Cobre y molibdeno): se ubica en la provincia de San Juan, aproximadamente a 300 km al oeste de la ciudad de San Juan, a 3 km del límite con Chile, frente al yacimiento chileno de cobre Los Pelambres, a una altura de 3600 msnm. La inversión necesaria se aproxima a los U\$S2.000 millones.

- Agua Rica (Cobre, oro y molibdeno): se ubica en la provincia de Catamarca, Departamento de Andalgalá, 35 km al este del depósito Bajo de la Alumbraera. Es una zona de difícil acceso, con alturas de hasta 3.300 msnm. Para su construcción se estima una inversión superior a U\$S 2.000 millones. Se explotaría a cielo abierto.

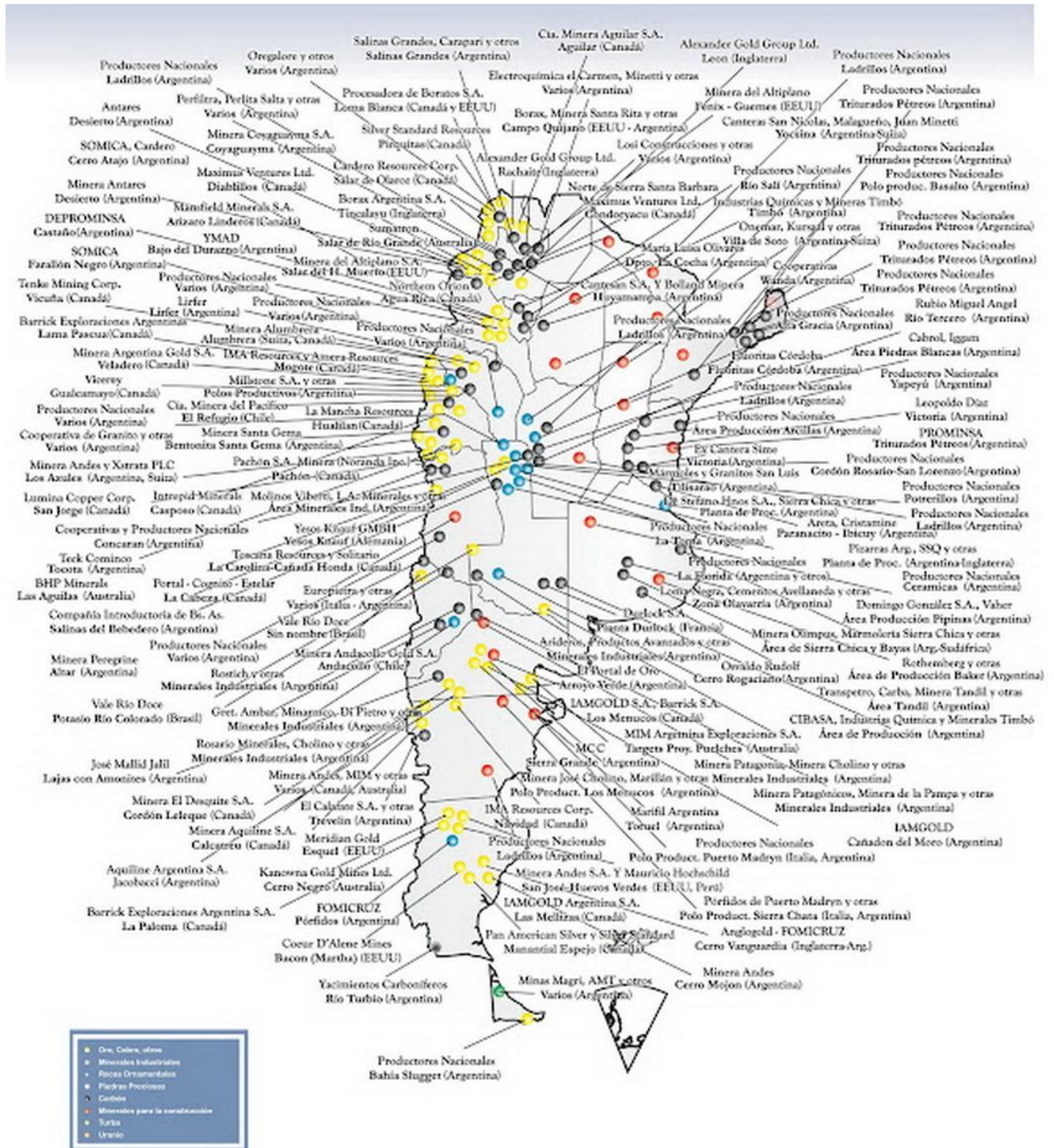
- Potasio Río Colorado (Cloruro de potasio): se ubica al sur de la provincia de Mendoza, en el límite con Neuquén, Departamento Malargüe. Se estima que la inversión total será cercana a los U\$S 3.000 millones. Se trata de evaporitas fósiles en rocas a más de 1.000 m de profundidad. La extracción se hace por disolución y bombeo, sin minado. El cloruro de potasio, como fertilizante, será destinado prácticamente un su totalidad a la exportación.

Otros proyectos avanzados, próximos a la construcción y puesta en marcha son Navidad (Plata) en la provincia de Chubut, San Jorge (Cobre) en la provincia de Mendoza, Casposo (Oro) en la provincia de San Juan y Sierra Grande (hierro), en la provincia de Río Negro. Este último caso corresponde a la reactivación, por parte de una empresa china, del yacimiento que operaba HIPASAM, empresa estatal vinculada a la Dirección General de Fabricaciones Militares, hasta la década de 1980.

Hasta aquí hemos realizado una descripción de la actividad minera, que al parecer no registraría más que ganancias su desarrollo. Desde otra lectura, como la que realizaremos a continuación, podremos analizar el desarrollo de esta actividad es mucho más densa de lo que mostraron los mapas incorporados, que más bien se trata de una

densa red de explotaciones mineras en tensión por la apropiación de la naturaleza, que como lo expresa el mapa 3, por su densidad se torna ilegible y es parte de una geopolítica minera global.

Mapa 3: Densidad Minera



Fuente: <http://www.taringa.net/posts/noticias/15717641/Sin-libertad-de-expresion-no-hay-sociedad-libre.html>, consultado el 16 de julio de 2015

La geopolítica minera

Como se anticipó, el desarrollo de la mega-minería forma parte de una geopolítica mundial de acumulación del capital, de especulación financiera sobre la base de los recursos naturales geoestratégicos.

El sector cordillerano de nuestro país, áreas de la puna, meseta patagónica, en conjunto todo esa porción del territorio es considerada una región por la alta prioridad que tiene para los intereses del Estado global.

Desde la Revista y la Red THEOMAI (de la Universidad Nacional de Quilmes) sus directores (Galafassi y Dimitriu) han decidido revitalizar el “no a la mina” que tuvo lugar en Esquel en 2003. En este caso, este llamado académico advierte que la mayoría de los tratados internacionales actuales son negociados prácticamente a puertas cerradas. Estos “tratados”, a su vez, son los que nutren las estrategias para la región, como el ALCA norteamericano o su menos conocida versión europea.

Afirman los autores arriba citados que en este contexto hay que interpretar la firma del Tratado Minero Chile-Argentina (1997) gestado durante la presidencia de Menem entre 1991 y 1999. Se trató de un mega-plan de “crecimiento” y “desregulación” tendiente transformar la cordillera de los Andes en uno de los distritos mineros más grandes (y privado) del planeta. Ese “acuerdo” –similar al de otros 70 países “endeudados”- fue oportunamente complementado por una serie de leyes, códigos y normas de “desarrollo sustentable” que protege y asiste al sector con innumerables subsidios, ventajas impositivas y facilidades directas e indirectas. Pero, el anuncio de emprendimientos extractivos en gran escala solo refleja una fracción del problema.

“A diferencia del Cerro Rico de Potosí, que lleva más de 4 siglos de explotación, cualquier emprendimiento minero actual puede desplazar montañas de rocas, tierras y escombros en pocos años, generando inmensos cráteres y lagunas artificiales, contaminar cuencas enteras de aguas superficiales y subterráneas. Este plan equivale a cientos, sino miles de Cerros Potosí. La minería actual prácticamente no ocupa gente y menos aún a trabajadores del lugar. En cambio “produce” una descomunal cantidad de residuos tóxicos y constituye una amenaza ambiental permanente, con gran cantidad de accidentes y conflictos documentados en todo el mundo. No responde a necesidades industriales de una economía nacional sino que nutre a otros circuitos industriales y especulativos que poco o nada tienen que ver con nuestras acuciantes necesidades y potencialidades. No solo “deja” insignificantes “regalías” sino que alimenta el destructivo circuito

especulativo global, afectando los valores inmobiliarios rurales y urbanos y muchas dimensiones de la vida social y del trabajo, no solo de la zona circundante a cada explotación sino también en las ciudades más alejadas” (Galaffasi y Dimitriu en <http://theomai.unq.edu.ar/Esquel%20Llamamiento.htm>, comillas en el original).

Pero a la vez que asistimos a estos tratados y al auge de la explotación de oro para ahorro, en los últimos años, a partir del 2011 señalan los especialistas, la geopolítica minera está cambiando, anunciándose el fin del auge de los *commodities*. Así lo explicaban Rhiannon Hoyle (en [redgeoecon] 407/15) y Jason Zweig (en RGE 409/15) en julio pasado para Wall Street Journal / Americas.

“los pronósticos que vaticinaban un crecimiento sin fin del apetito de China por materias primas se convirtieron en un artículo de fe en la industria, las empresas mineras se endeudaron ampliamente para construir redes de minas, líneas ferroviarias y terminales portuarias. Abundaban los mega-acuerdos conforme se registraba un frenesí por las fusiones y adquisiciones. Los bajos costos de financiación, gracias a las bajas tasas de interés globales, alimentaron el gasto.

Ahora, cuando disminuye el hambre de China por los recursos y las ganancias de las empresas mineras acusan el impacto en medio de los menores precios de los *commodities*, esas deudas se han convertido en un peso alrededor del cuello de la industria. En medio de la caída de los precios de las acciones chinas la semana pasada, metales como el cobre y el aluminio alcanzaron sus niveles mínimos de casi seis años. El mineral de hierro llegó a tocar su nivel más bajo en una década” (por Rhiannon Hoyle en [redgeoecon] 407/15).

Las mineras recortaron los gastos en grandes proyectos recientemente. Una mentalidad anticuada de fiebre del oro estaba detrás del frenesí de tomar préstamos del sector minero. La lógica llevaba a pensar que cuando la economía china creciera y más chinos se mudaran de pueblos a ciudades, mayores cantidades de metales —en particular hierro, ingrediente del acero— se necesitaría para construir viviendas, edificios de oficinas y otra infraestructura. En 2010 ejecutivos de Rio Tinto proclamaron que la demanda global de importantes *commodities* industriales mostraba una tendencia a duplicarse cada aproximadamente 20 años. Ahora prefieren no hacer comentarios sobre aquel pronóstico.

“Es difícil decir definitivamente que las empresas mineras estaban equivocadas, dada la naturaleza de largo plazo de sus pronósticos. Pero ahora pocos prevén otra

cosa que no sea un prolongado período de dificultades para la industria. El consumo de acero en China ha disminuido a la par de la volatilidad del desempeño del mercado de propiedades del país. Las autoridades han intentado cambiar el rumbo de la economía china para que dependa menos de las grandes inversiones y más del gasto de consumo. Industrias conocidas por causar mucha contaminación han perdido respaldo. Ahora muchos creen que el mundo ya ha llegado al límite de expansión del acero. La producción siderúrgica de China aumentó sólo 0,9% el año pasado y bajó 1,6% en lo que va de 2015” (por Rhiannon Hoyle en [redgeoecon] 407/15).

Todo el sector minero, sin embargo, parece orientado hacia un crecimiento que ha desaparecido. El mercado del mineral de hierro pasará de una situación de exceso de oferta en 2018.

“Muchos de los inversionistas se han desilusionado con el oro”, dice Suki Cooper, directora de investigación de metales de Barclays en Nueva York. “La demanda de activos de refugio no ha sido lo suficientemente fuerte como para levantar los precios, pero ha sido lo suficientemente fuerte como para evitar que se caigan (...) muchas personas pueden haber comprado oro por las razones equivocadas, como lucha contra la inflación, pero el oro tiene escasos rendimientos a largo plazo, no es una panacea contra la inflación. A diferencia de las acciones, los bonos, los bienes raíces y otros activos financieros, no genera ingreso alguno, valorarlo es prácticamente imposible. “Intrínsecamente carece de valor (...) no tiene precio”, dice Paul Brodsky³ (...) se puede construir un modelo financiero para valorarlo, pero cada factor será producto de la imaginación” (por Jason Zweig (en RGE 409/15, citas en el original).

Por lo expuesto, como lo analizan las fuentes consultadas el oro es materia prima y moneda a la vez, y por lo tanto difícil de ponerle precio. Como moneda, el oro tiene un valor latente e indeterminado, pero no se pueden usar sus lingotes de oro para pagar comida enlatada en el supermercado; pero sí pagar con dólares que estuvieran nuevamente respaldados con oro, como lo estaban en 1971.

Como lo mostraron los artículos citados, el oro sigue siendo depósito de valor y puede ser la base del dinero, como un respaldo real de la moneda. “Los movimientos de los

³ Ex gerente de fondos de cobertura que ahora es estratega en Macro Allocation, una firma de inversión, investigación y consultoría de Nueva York.

precios del oro pueden ser difíciles de racionalizar, incluso con el beneficio de una retrospectiva considerable” (por Jason Zweig (en RGE 409/15, citas en el original).

Más allá del escenario descrito, a nivel local, los territorios de la minería, las preocupaciones de su población parecen constantes a través del tiempo, sin haberse vistas beneficiados en los períodos de bonanza; pero sí podemos anticipar que este escenario tiene que ver con el retraso de la puesta en marcha de la mina Agua Rica en territorio catamarqueño, e incertidumbre sobre su futuro, como lo expresa la entrevistada:

“Agua Rica iba a ser comprada por Minera Alumbreira, Iban a extraer el material, por cinta transportadora llevarlo hasta el emprendimiento de Minera Alumbreira, ahí procesarlo, y hacer todo como hacen con lo extraído de Bajo de la Alumbreira. Esta operación de cayó, Minera Alumbreira va a explotar Bajo el Durazno que está más cerca, y es una explotación chiquita, serán unos 3 a 5 años”. (Liliana Zaradnik, en entrevista, Andalgalá, octubre de 2014).

En la misma entrevista nos comentaba “Existe un gran desconocimiento en la sociedad local porque en entrevistas la población te dice en 2015 inician la explotación de Agua Rica, y ni siquiera tienen las obras civiles, está lejos de iniciar su explotación”. (Liliana Zaradnik, en entrevista, Andalgalá, octubre de 2014).

Conversando con empleados de la misma oficina nos comentaban que luego de esta movida quedó muy precaria la situación de la oficina, que desde hacía meses⁴ hasta fin de año tienen un presupuesto muy restringido, tal es así que solo auspician eventos, ponen los CD para el evento, colaboraron con pintura para una escuela (EPET 4⁵) y para ello pidieron a sus proveedores que colaboren con la pintura. No tenían ni folletos para darnos.

“Hasta hace dos meses trabajábamos de manera conjunta con Minera Alumbreira, porque Agua Rica iba a ser comprada por Minera Alumbreira SA. Por este motivo desde el 2011 el área de Relaciones con la comunidad era compartida con Minera Alumbreira, pero desde que se cayó la operación se separaron y Minera Alumbreira es la que tenía los folletos” (Martín y Gladys, empleados de la Oficina de Relaciones con la comunidad de Agua Rica, en entrevista, Andalgalá, octubre de 2014).

⁴ Nos daban como fecha julio de 2014 en que Glencore compró Xstrata

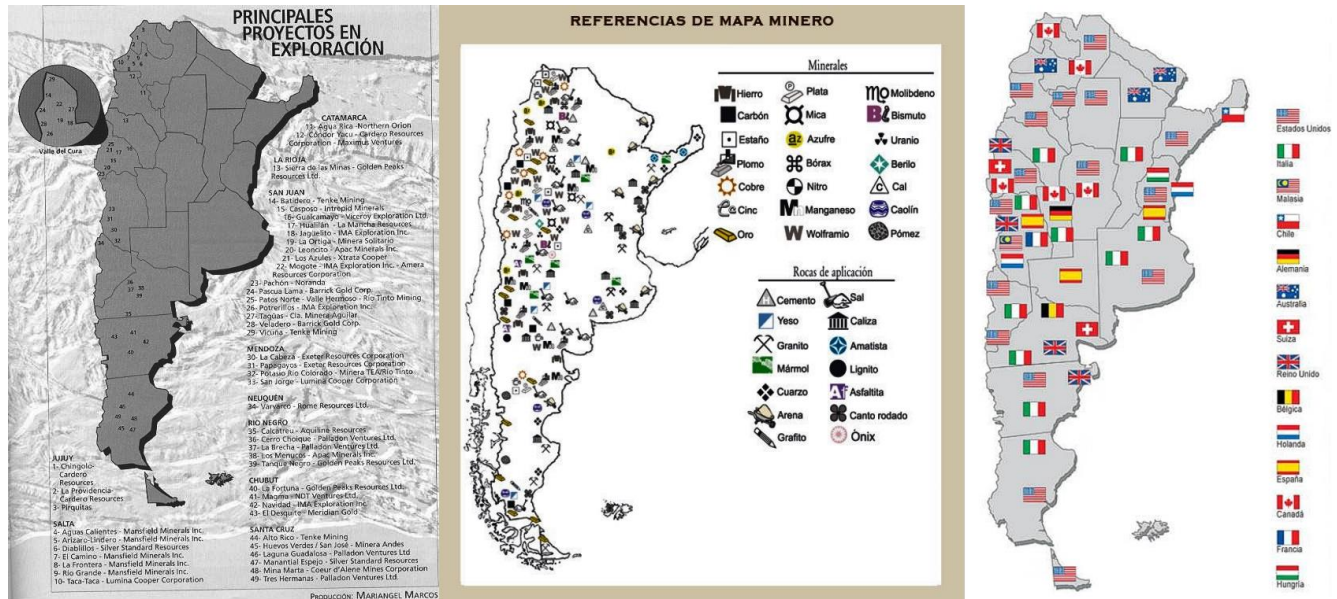
⁵ Escuela Provincial de Enseñanza Técnica –nivel secundario-

De esta manera pretendimos mostrar como los diseños globales penetran en los locales, desconociendo muchas veces las poblaciones locales estas dinámicas que los exceden y trascienden.

Territorialidades superpuestas

Iniciamos este apartado con una imagen que expone tres maneras diferentes de cartografiar el escenario minero argentino.

Imagen 1: Territorialidades superpuestas



Fuente: <https://capilladelmonte2.files.wordpress.com/2013/06/mapa3.jpg>, consultado el 12 de julio de 2015.

Esta imagen nos resulta muy interesante y de beludadora de la densidad del tema, no sólo en lo que hace a la cantidad de yacimientos en exploración, como lo expone el primer mapa de la izquierda, sino por la entrega de territorios que supone el desarrollo de esta actividad como lo muestra la imagen de la derecha, que como está planteada en nuestro país, a gran escala, plantea una discusión sobre la pérdida de soberanía y territorialidad. Tomamos la denominación de este apartado del trabajo de Agnew y Oslender, quienes expresan:

“proponemos la noción de «territorialidades superpuestas» para analizar la intersección de fuentes de autoridad territorial, diferentes de la autoridad del Estado-nación, con la de los Estados (...) esta noción de la superposición analizando casos específicos, en los que la disputa del espacio por parte de actores no estatales ha hallado expresión no sólo en regímenes de autoridad alternativos, sino también en procesos concretos de reterritorialización que implican trazar

límites *dentro del* territorio del Estado-nación” (Agnew y Oslender, 2010:193-194, comillas y cursiva en el original).

Estas territorialidades son producto de procesos de expansión geográfica y capitalista, que presiona sobre la naturaleza. Como lo muestra la imagen de arriba, se trata de la entrega de territorios a empresas transnacionales de origen estadounidense, canadiense y otros como lo muestran sus banderas.

Desde una lectura territorial, nos interesa analizar qué tipo de desarrollo y alternativas al desarrollo pueden darse en lugares atravesados por la mega-minería como Andalgalá, en la provincia de Catamarca, espacio que experimenta conflictividades como otros afectados por la mega-minería en Argentina, todos caracterizados por territorialidades superpuestas.

Frente a la expansión de la mega-minería, podría afirmarse que prácticamente no queda pueblo en la Argentina que no reaccione frente a esta renovada modalidad de saqueo y cercamiento. Este escenario ha generado movilizaciones sociales, y desde ellas se discute sobre el desarrollo y se piensan en alternativas al desarrollo.

“Los movimientos sociales han jugado un papel crucial en estos cuestionamientos a la autoridad exclusiva del Estado y la contestación del espacio del Estado-nación. Lo que está en juego para muchos de los movimientos sociales basados en el lugar en Latinoamérica es algo más que los simples derechos sobre la tierra que les proporcionan un espacio para estar. Es realmente una redefinición radical de la naturaleza del Estado mismo (...) Los movimientos sociales en Latinoamérica no sólo abren un espacio para sí mismos dentro de sus respectivos países. Contribuyen de facto a aumentar el grado de legitimidad y soberanía del Estado, conforme se satisfacen sus demandas de autonomía territorial y se los reconoce como autoridades territoriales alternativas dentro del espacio del Estado-nación. Las territorialidades superpuestas que proponemos como herramienta de análisis para entender estos procesos a escala múltiple, pero que también existen de facto en la relación Estado-sociedad, son entonces constitutivas de la naturaleza del Estado moderno mismo” (Agnew y Oslender, 2010: 209-210).

Desarrollo y alternativas al desarrollo en Andalgalá

Como lo enunciamos al inicio del trabajo, problematizamos el territorio desde las aportaciones de la ecología política y perspectiva decolonial, que más allá de sus diferencias, ambas nos permiten focalizar en la multiplicidad de procesos que operan en el territorio. Pero quizás el aporte más interesante que realizan consiste

en la atención prestada a las circunstancias que, en el caso de la opción decolonial producto de la herencia colonial, recrean situaciones de dominación, diferencia, y ambas se plantean alternativas a la apropiación de la naturaleza que se realizan en estos escenarios, como se ha descrito anteriormente.

James O'Connor desde la ecología política resalta que las condiciones de producción del capital no son externas a la sociedad, exclusivas del capital, sino que se inscriben, se arraigan espacialmente, en lo que Harvey denomina como “la trama de la vida”, entendida como sistema socioecológico abierto y dinámico, donde resulta imposible separar las esferas de la producción empresarial y la reproducción de las sociedades, así como tampoco la esfera del estado y las políticas públicas (O'Connor 2001 y Harvey 2004).

Así, mientras que para los grupos sociales de colectividades territoriales en espacios seleccionados, la naturaleza es entendida como un bien común y/o recurso, como lo exponen abajo los entrevistados:

“Para nosotros, el agua viene de allá. Para ellos, el agua lo van a ocupar del cerro este de acá y se pierden los ríos...no sé qué tanto, pero bueno, se pierden... Nosotros estamos cerca de Agua Rica, todo ese predio pertenece a Agua Rica” (María Laura, en entrevista, Andalgalá, octubre de 2014).

“Están en los colegios, esta Huasán (se refiere a Estancia Condado de Huasán y está dedicada a la producción de aceite de oliva orgánico), está la fábrica de dulce que tienen los membrillos, siembran verduras... ahí tienen para vivir vendiendo las verduras. Pero esas son gente que cuidan las fincas, ellos siembran verduras y tienen para vivir con la verdura todo, directamente comprando carne. Por ahí compran carne, por ahí compran...ellos tienen para vivir con la verdura únicamente. (José, en entrevista, Andalgalá, octubre de 2014).

Pero, para el capital global la naturaleza es vista desde la visión que promueve un extractivismo depredador, basado en la permanente acumulación por desposesión, que implica un despojo de los bienes comunes, como un despojo gradual del futuro (Delgado Ramos, 2012), lejos de la visión y apropiación que realizan las poblaciones locales.

Sobre la visión lucrativa-empresarial de los capitales instalados en Andalgalá desde la Oficina de Relaciones con la Comunidad de Agua Rica en Andalgalá nos aportan:

“Glencore (USA) compró Xstrata, principal accionaria de Minera Alumbreira y esta empresa no tiene una política de desarrollo comunitario. Le dan poca importancia al desarrollo Social. Minera Alumbreira decide no comprar Agua Rica en 2014, pero en su lugar va a explotar Bajo el Durazno. Así se perdieron 100 puestos de trabajo desde 2008. Actualmente quedan 100 empleados, 3 en San Fernando del Valle, hay uno de Santa María, y el resto son todos de Andalgalá”. (Liliana Zaradnik, en entrevista, Andalgalá, octubre de 2014).

En este esquema, los grupos sociales de las colectividades territoriales que estudiamos proclaman un pensamiento que permite pensar visiones alternativas de/al desarrollo, desatándose consecuentemente la emergencia de nuevos procesos socio-territoriales.

Esas alternativas empiezan a pensarse, por lo menos, a partir de acciones colectivas, como el hecho de unirse y manifestar el estado de malestar:

“Todos los sábados a la noche hacen marchas en la plaza”. (Luciano, en entrevista, Andalgalá, octubre de 2014).

“Ahora está la molestia, nos han venido a hacer, como les puedo decir... una tratativa en donde nosotros entregamos la casa y ellos te daban un tanto por ciento de plata, menos de lo que valía la casa. Nosotros le damos tanto de plata pero la casa vale más. De hecho mi señora los echó (...) no vuelvan acá... se dice que en un tiempo van a ocupar todo el barrio donde vivo yo, iban a ocupar todo eso las mineras” (José, en entrevista, Andalgalá, octubre de 2014).

Los fragmentos de entrevistas incorporados realizadas en el último trabajo de campo en octubre de 2014 nos permiten analizar que existe cierto consenso y claridad respecto de lo que no se quiere. Sin embargo esa negatividad todavía no se torna en positividad en tanto que no surgen estas alternativas al desarrollo de manera extensa en la comunidad como sí se ha producido con la resistencia.

Parte de esas alternativas que no surgen tienen que ver con el conformismo de la sociedad local que experimenta una suerte de anomia parece por momentos. Se van acostumbrando a una manera de estar donde parece no contemplarse otro presente.

“Gracias a Dios ahora tenemos un hogar, acá tenemos la tranquilidad, acá he criado a mi hijo, lo que no me dio la ciudad me lo dieron acá así que por eso yo no estoy a favor ni en contra”. (María Laura, en entrevista, Andalgalá, octubre de 2014).

“Por eso nosotros tenemos la fe de que este hospital nuevo que es prácticamente igual a lo que es el San Juan Bautista –está en la capital provincial, en la ciudad de San Fernando del Valle de Catamarca- que tiene todo, todo, hasta terapia tiene” (José, en entrevista, Andalgalá, octubre de 2014).

En sintonía con estas perspectivas podemos situar a la directora de la EPET N°4, quien evitó hablar de Minera Alumbrera o de la minería en general. Luego de haber ido a Agua Rica entendimos que esto podía deberse a que la empresa junto a firmas locales donaron la pintura para la escuela, que tenía un ala del edificio bien pintado y la directora dijo era nueva la pintura, pero no dijo la procedencia de la misma.

De alguna manera minimizó la presencia de la minera en la ciudad. Expresó que es poca la absorción de mano de obra por parte de la empresa, pero que a su vez la mano de obra no está acostumbrada a ese ritmo de trabajo, falta cultura empresarial, la gente tiene preferencia por el empleo público.

Estas miradas también constituyen las territorialidades de la mega-minería.

Sin embargo como investigadores y como miembros de una sociedad creemos que estamos transitando el camino necesario en la búsqueda de alternativas, pero la complicidad del Estado con el capital financiero deja sola a las comunidades, que aunque constituidas en una red con otras que experimentan el mismo presente y futuro poco esperanzador.

Conclusiones

La pretensión de este trabajo fue producir conocimientos sobre la realidad de los territorios de la mega-minería que articulen la mirada de los diferentes sujetos e instituciones que participan en los procesos de valorización de la naturaleza y las configuraciones territoriales resultantes.

Las concepciones trabajadas nos permitieron hacer inteligibles procesos sociales de producción de territorio, que por la temática abordada comportan fuertes componentes socio-ecológicos, como son entre otros los de bienes comunes naturales y culturales, naturaleza/valorización de naturaleza, desarrollo/posdesarrollo/alternativas de/al desarrollo, colonialidad y poder, acumulación por desposesión (o despojo) e incorporando otros como los de expansión geográfica (Harvey) y giro eco-territorial (Svampa).

En ese entretejido vemos territorialidades superpuestas pero a la vez gran capacidad para resistir y potencialidad para mitigar estos procesos. Quizás las alternativas todavía no se visualizan, se está en busca de ellas, pero es el camino a

recorrer para poder vivir en un mundo, como dice Escobar, donde quepan muchos mundos, donde estas territorialidades dejen de estar superpuestas y puedan coexistir.

Fuentes Consultadas

Bibliográficas

- Agnew, John y Oslender, Ulrich. “Territorialidades superpuestas, soberanía en disputa: lecciones empíricas desde América Latina”, en **Tabula Rasa** No.13: 191-213, julio-diciembre 2010. Bogotá,
- Delgado Ramos, Gian “América Latina: extractivismo, fronteras ecológicas y geopolítica de los recursos” en **América Latina en Movimiento: Extractivismo, contradicciones y conflictividad**, N°473. Marzo de 2012. Año XXXVIII Época. Quito, Publicación Internacional de la Agencia Latinoamericana de Información.
- Galaffasi, Guido y Dimitriu, Andrés: Declaración de la Comunidad Académica y Científica Internacional: “Las venas abiertas de la Cordillera de los Andes: no al atropello minero”, disponible en <http://theomai.unq.edu.ar/Esquel%20Llamamiento.htm>
- Harvey, David **Espacios del capital**, Akal. Madrid, 2004.
- Hoyle, Rhiannon: “La carga de la deuda agobia a la minería global”, en **Wall Street Journal/Americas** 20/7/15, levantado por [redgeoecon] 407/15.
- O’Connor, James **Causas naturales. Ensayos de marxismo ecológico**. Siglo XXI, México, 2001.
- Svampa, Maristella “Pensar el desarrollo desde América Latina”, en Massuh Gabriela –editora- **Renunciar al bien común. Extractivismo y (pos)desarrollo en América Latina**. Mar dulce. Buenos Aires. 2012.
- Zweig, Jason: “La caída del oro pone en duda su rol de refugio”, en **Wall Street Journal/Americas** 21/7/15, levantado por [redgeoecon] 409/15

Sitios en Internet

<https://capilladelmonte2.files.wordpress.com/2013/06/mapa3.jpg>, consultado el 12 de julio de 2015.

<http://www.taringa.net/posts/noticias/15717641/Sin-libertad-de-expresion-no-hay-sociedad-libre.html>, consultado el 16 de julio de 2015

<http://www.centrocultural.coop/blogs/surdesarrollo/wp-content/uploads/2014/05/mapa-mineria.jpg>, consultado el 16 de julio de 2015.

<http://aargentinapciencias.org/2/index.php/grandes-temas-ambientales/mineria-y-ambiente/76-mineria-en-la-republica-argentina>, consultado el 16 de julio de 2015.
<http://www.mapaeducativo.edu.ar/Atlas/Produccion-Minera>, obtenido el 15 de julio de 2015.

Entrevistados:

- Angélica Castro, Directora de Escuela EPET N° 4 de Andalgalá.
- José: empleado municipal y taxista, 53 años. Vecino de Andalgalá, del barrio
- Liliana Zaradnik: Jefa de Oficina de Relaciones con la Comunidad de Agua Rica, Andalgalá, sito en Avenida Libertad s/n esq. San Martín (4740) Andalgalá.
- Luciano: kiosquero, ex empleado de Agua Rica. Trabajó en el área de seguridad. Vecino de Andalgalá, del barrio Rosa del Inca.
- María Laura, ama de casa, 39 años. Vecina de Andalgalá, del barrio 80 viviendas.
- Martín y Gladys, empleados de la Oficina de Relaciones con la comunidad de Agua Rica, en entrevista, Andalgalá, octubre de 2014.