

INTRODUCCION Y OBJETIVO

Es conocido que, varias especies de palomas están en condiciones de oviponer durante la mayor parte del año y algunos investigadores (Frithz *et al.*, 1976; Bucher *et al.*, 1977), interpretan que este largo período de ovipostura se debe a ciertos factores determinantes tales como la domesticación y la cantidad de alimento disponible.

La abundancia, alimentación y adaptabilidad a los diferentes hábitats convierten a los Colúmbidos en un grupo muy interesante para analizar diferentes aspectos de los procesos de desarrollo, diferenciación e involución de los folículos ováricos. Además si se tiene en cuenta que los trabajos sobre biología reproductiva (Frithz *et al.*, 1976; Ribeiro, M. M. Oliveira Teles y S. Maruch. 1991; 1995; Maron *et al.*,) y alimentación de los Colúmbidos (Aramburú *et al.*, 2000) son poco abundantes, resulta de interés estudiar las variaciones estructurales y cuantitativas del ovario en relación a la dieta a fin de aportar conocimientos a la biología reproductiva y alimentaria en un representante de la Fauna Neotropical como *Patagioenas maculosa maculosa* (Teminck, 1813) (Paloma manchada).

OBJETIVO GENERAL

Estudiar las características estructurales y cuantitativas del ovario y analizar el contenido del buche de *Patagioenas maculosa* durante un ciclo reproductivo anual, con el fin de aportar conocimientos a la biología reproductiva y alimentaria de esta especie.

Objetivos específicos

- * Estudiar las características morfohistológicas del ovario de *P. maculosa* durante un ciclo reproductivo.
- * Estimar las variaciones cuantitativas de los folículos en desarrollo y los atrésicos.
- * Analizar y clasificar el contenido del buche de la población estudiada.
- * Inferir acerca de la importancia de la alimentación en el éxito reproductivo de esta especie.

MATERIAL Y METODOS

Cincuenta hembras de *Patagioenas maculosa maculosa* fueron capturadas en Río I (Pcia de Cba), ciclo reproductivo 2006. Las aves se pesaron, disecaron y el estado adulto fue indicado por la ausencia de Bursa de Fabricius (Wight, 1959).

Las gónadas completas fueron removidas, pesadas y post fijadas en Formol tamponado a pH 7.0, luego se procesaron según la técnica de inclusión en parafina. Las secciones se colorearon con Hematoxilina - Eosina y Tricómico de Mallory (Romeis, 1928).

El contenido de los buches se pesó y conservó en Formalina - Neutra al 4%. *A posteriori* las semillas se analizaron, contaron por morfotipo e identificaron a nivel de especie utilizando una colección de referencia de plantas en fructificación de la zona del estudio y la colección del Herbario de la F C E F y N.

Para establecer diferencias significativas en el porcentaje de los folículos ováricos y las medias de los ítems alimentarios durante los meses del año, se utilizó el Test de Kruskall-Wallis y comparaciones entre pares ($p \leq 0,05$). La fase reproductiva en el momento de la captura se determinó mediante el análisis de componentes principales utilizando los valores porcentuales de todos los folículos ováricos.

Bibliografía

Bucher, E., E. Gómez . I. Di Tada y G. Reati. 1977. Ecología de la reproducción de la paloma *Zenaida auriculata*. Variaciones estacionales en peso corporal, gónadas, reservas de lípidos y muda. *Ecosur* 4 (7): 47 - 67.

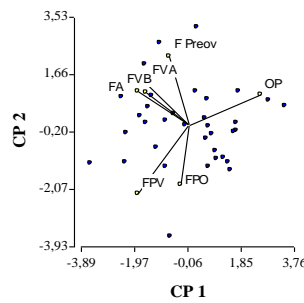
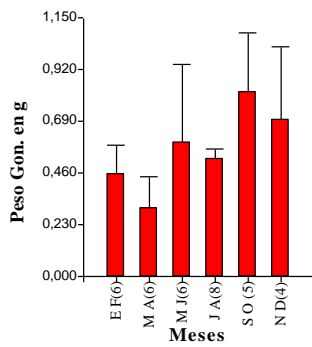
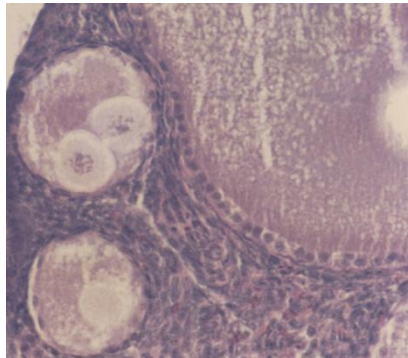
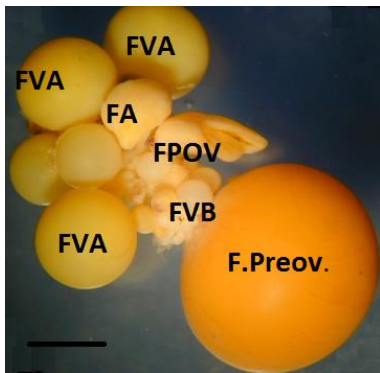
Frithz, H., L. McKean y L. Braithwaite. 1976. Sexual cycles and food of the doves *Streptopelia chinensis* and *S. senegalensis* in Australia. *The Emu*, 76 (1): 15-24.

Ribeiro, M., M. Olñiveira Teles y S. Maruch. 1991. Aspectos morfológicos do ovário da rolinha *Columbina talpacoti* (Temminck, 1811), Columbidae, Columbiforme. *Rev. Bras. Cien. Morfol.* 8(2): 77 – 82.

Ribeiro, M. M. Oliveira Teles y S. Maruch. 1995. Morphological aspects of the ovary of *Columba livia* (Gmelin) (Columbidae, Columbiformes). *Revta. bras. Zool.* 12(1): 151-157.

Romeis, B. 1928. La coloración p. 39-184. En: Editorial Labor S.A. *Guía Formulario de Técnicas Histológicas*. Barcelona - Madrid- Buenos Aires. 722 P.

Wight, H. 1959. A field technique for bursal inspection or mourning doves. *J. Wildl. Mgmt.* 20 (1):94 –95.



- * Gran dispersión de las observaciones mensuales e intermensuales
- * Correlación entre variables