

LABORATORIO DE ESTUDIOS DE LA INMIGRACIÓN
EUROPEA EN ARGENTINA (LEIEA)

ARCHIVO HISTÓRICO DE LA INMIGRACIÓN PIAMONTESA Y
CENTRO DE INVESTIGACIONES (AHIP)

INMIGRACIÓN EUROPEA EN ARGENTINA

Estudios de la Inmigración Piamontesa I



Enrique H. Rossetto
Editor



Inmigración europea en Argentina : Estudios de la inmigración piamontesa I /
Enrique H. Rossetto ... [et.al.] ; edición literaria a cargo de Enrique
H. Rossetto. - 1a ed. - Córdoba : Universidad Nacional de Córdoba, 2015.
104 p. ; 21x14 cm.

ISBN 978-987-1742-77-6

1. Historia de la Inmigración. 2. Cultura de la Inmigración. I. Rossetto,
Enrique H. II. Rossetto, Enrique H. , ed. lit.
CDD 304.82

Inmigración Europea en Argentina
Estudios de la Inmigración Piamontesa I

Investigaciones desarrolladas en el Laboratorio de Estudios de la Inmigración Europea en Argentina (LEIEA), unidad integrante del Área de Italianística (ARIT), Centro de Investigaciones de la Facultad de Lenguas (CIFAL) de la Universidad Nacional de Córdoba y en el Archivo Histórico de la Inmigración Piamontesa y centro de investigaciones (AHIP), con sede en la citada área.

Reservados todos los derechos. Queda rigurosamente prohibida, sin la autorización escrita de los titulares del «Copyright», bajo las sanciones establecidas en las leyes, la reproducción parcial o total de esta obra por cualquier medio o procedimiento, incluidos la reprografía y el tratamiento informático.

© De los autores, 2015

ISBN: 978-987-1742-77-6

Impreso en Argentina
Printed in Argentina
Hecho el depósito que marca la Ley 11.723

Estudios preliminares del proceso de formación de la Colonia Minetti (Dpto. Río Segundo, Pcia. de Córdoba)*

Enrique Rossetto

Rubén Actis Danna

Paola Seminarara

Introducción

La Colonia Minetti tuvo su origen en el año 1901 y se emplazó al norte de la Pedanía Calchín, Departamento Río Segundo, Provincia de Córdoba. Estuvo conformada por un área para la explotación agrícola y un centro urbano. Constituyó el núcleo poblacional y la base económica de lo que más tarde fue el pueblo Estación Luque (año 1910), hoy localidad de Luque. Aunque la Colonia Minetti fue un asentamiento tardío dentro del proceso de inmigración piamontesa en la provincia de Córdoba, tuvo la particularidad de ser uno de los pocos emprendimientos de su tipo en el país, que fue proyectado, financiado y ejecutado por inmigrantes piamonteses y sus familias.

* Versión extendida de la ponencia presentada en el *XXIX Congreso de Lengua y Literatura Italianas de la Asociación de Docentes e Investigadores de Lengua y Literatura Italianas (ADILLI)*, año 2013, Universidad Autónoma de Entre Ríos, Paraná, Argentina.

En la presente comunicación se exponen los primeros resultados obtenidos de los estudios interdisciplinarios destinados a aproximarnos a la comprensión del proceso de formación de la Colonia Minetti y los orígenes de Luque.

Objetivos

- a) Aproximarnos al conocimiento del proceso de formación de la Colonia Minetti y su incidencia directa en los orígenes de la localidad de Luque, Provincia de Córdoba.
- b) Identificar, caracterizar y georreferenciar las diversas construcciones del paisaje humano en la Colonia Minetti a través de su evolución histórica en el período comprendido entre los años 1901 y 1910.
- c) Establecer modelos espaciales preliminares.
- d) Generar una base de información alfanumérica y cartográfica que permita desarrollar ulteriores estudios multidisciplinarios.

Metodología

La investigación se realizó desde un enfoque *interdisciplinario* a partir de la obtención, procesamiento digital y georreferenciación de la información proveniente de seis ejes básicos:

- I) Fuentes históricas escritas (Documentales, bibliográficas, hemerográficas, etc.).

- II) Fuentes cartográficas (Históricas y contemporáneas).
- III) Fuentes históricas orales.
- IV) Fuentes iconográficas.
- V) Aproximación al estudio de la cultura material basadas en tareas de:
 - a) Teledetección y fotointerpretación arqueológica.
 - b) Prospecciones y levantamientos pedestres.
- VI) Aportes desde otras áreas del conocimiento científico: Geografía, Geología, Arquitectura, etc.

Los datos obtenidos se procesaron en forma digital y se georreferenciaron para posteriormente ser integrados con el uso de los Sistemas de Información Geográfica (SIG) (Bosque Sendra, 1997). Como resultado, se generaron modelos cartográficos bidimensionales, que posibilitaron relacionar los aspectos culturales con las características y particularidades de los diferentes contextos espaciales (Witcher, 1999).

Delimitación espacial y características ambientales del área de estudio

La Colonia Minetti se ubicó al Norte de la Pedanía Calchín, Dpto. Río Segundo, Pcia. de Córdoba. El área de estudio se encuentra contenida dentro de un rectángulo de referencia delimitado por las coordenadas: 31° 38' Sur; 31° 46' Sur; 63° 18' Oeste y 63° 23' Oeste (Figura N° 1).

Fisiografía y edafología

El sitio se localiza dentro de las llanuras orientales argentinas, de muy baja pendiente (entre 2 y 3 por mil), con orientación al Este y Este-Noreste. La altitud promedio es de 160 metros sobre el nivel del mar. Los suelos se conforman de limos loésicos de buenas condiciones naturales para la agricultura y en menor medida suelos aluviales y halohidromórficos en el sector Este (Vázquez, Miatello y Roqué, 1979).

Clima

El clima es del tipo mediterráneo o continental templado, semiseco con tendencia al sub-húmedo, con las cuatro estaciones bien definidas. Se destaca la permanente alternancia de vientos del Norte, Este y Sur y la fuerte radiación solar (Instituto Nacional de Tecnología Agropecuaria. Secretaría de Agricultura, Ganadería, Pesca y Alimentos, 2005).

Antecedentes históricos

La familia Minetti

Bartolomeo (Bartolomé) Minetti nació en el año 1839 en Barge (Cuneo), Piamonte, Italia. Llegó a Buenos Aires en el año 1868 junto con su esposa *Teresa Ambroggio* y su hijo *Giovanni (Juan)* de tres meses de edad. Al poco tiempo de su arribo al país, la familia se instala en San Agustín (Provincia de Santa Fe), donde nacen sus otros hijos: *Domingo, José, María, Lucía y Bartolomé*. Allí prosperan en la actividad agrícola. A fines del siglo XIX

Juan y Domingo Minetti se abocaron principalmente al procesamiento de granos, a partir de la construcción de modernos molinos harineros: *Molino Santa Clara*¹ en Santa Clara de Sagüier, Provincia de Santa Fe (año 1893); *Molino del Plata* en Devoto, Provincia de Córdoba (año 1895) y *Molino Letizia* en la ciudad de Córdoba (año 1898) (Bischoff, 1990).

La crisis de abastecimiento triguero

Con la llegada del siglo XX se desató una grave crisis en la industria molinera determinada por factores que tenían origen de larga data: Fletes costosos; elevadas tasas a la importación de bolsas de arpillera e impuestos altos, a lo que se sumó la retención de granos por parte de los especuladores² que lleva casi a paralizar la producción de harina (González Aguirre, 2000/2001). En ese contexto Juan y Domingo Minetti, que por entonces habían formado la sociedad Juan Minetti Hnos., decidieron afrontar la crisis produciendo el cereal que sus molinos demandaban. Esto se materializó con la creación de colonias agrícolas, en los territorios aún despoblados de la provincia de Córdoba.

¹ En sociedad con Giuseppe (José) Marconetti nacido el 28 de diciembre del año 1858 en Cavour (Torino), Piamonte (Bischoff, Op. cit.).

² Con relación al faltante de trigo en los mercados, el ejemplar del 23/08/1900 del periódico de la ciudad de Córdoba «Los Principios» señaló: «No se realizan operaciones de importancia en plaza, pues hay poca existencia del cereal en las colonias...» y el día 26/08/1900 el mencionado diario denunció: «...las existencias de trigo están en manos de especuladores y del poco que existe en las colonias piden los colonos precios demasiado altos...».

Proceso de formación de la Colonia Minetti

El proyecto de la Colonia Minetti comenzó a concretarse el 10 de mayo del año 1901 cuando la sociedad Juan Minetti Hnos. adquirió de Samuel Luque 5000 hectáreas³ que se ubicaban al Norte de la Pedanía Calchín, Departamento Río Segundo, Provincia de Córdoba. Los campos estaban deshabitados y distantes a más de 20 kilómetros de la estación de trenes más próxima⁴. En abril del año 1902 los hermanos Minetti presentan a las autoridades los planos de Mensura y Loteo de la colonia⁵ con el fin de comenzar a percibir los beneficios de la *Ley sobre proteccion á las Colonias Agrícolas [sic]*, sancionada en el año 1896⁶. El decreto del Poder Ejecutivo de la Provincia de Córdoba del 18 de noviembre del año 1902 declara que la Colonia Minetti se acoge a la citada ley. Por tal motivo, se infiere que en esa fecha se aprueban los planos referidos (Luque Colombes, 1979).

³ Archivo Histórico de la Provincia de Córdoba (A.H.P.C.). Sección Protocolos Notariales, Registro 16, Escritura N° 68, f.º 157.

⁴ En esa fecha la estación de trenes más cercana a la Colonia Minetti se encontraba emplazada en la localidad de Villa del Rosario, Departamento Río Segundo, Provincia de Córdoba.

⁵ Archivo de la Dirección General de Catastro de la Provincia de Córdoba. Colonia Minetti, Dpto. Río Segundo Pedanía Calchín, año 1902.

⁶ La *Ley sobre proteccion á las Colonias Agrícolas [sic]*, sancionada en 1896 significó un gran avance legislativo para el fomento de la colonización privada en la provincia de Córdoba. Ofreció importantes ventajas impositivas para los empresarios colonizadores y los colonos que cumplieran con los estrictos requisitos estipulados en la ley, los cuales estaban principalmente dirigidos a establecer un modelo de ordenamiento territorial para el desarrollo urbano-rural del interior de Córdoba. *Ley sobre proteccion á las Colonias Agrícolas. En la Compilación de Leyes... 1896.* (1897). Tomo XXIII, (pp. 324-327).

Conformación de la Colonia Minetti

Cumplimentando los requisitos establecidos en la *Ley sobre protección á las Colonias Agrícolas* [sic] del año 1896, la Colonia Minetti se conformó por dos grandes espacios humanizados:

I) Área Rural: Ocupó una área total de 4900 hectáreas que se dividió en 53 parcelas de diferentes extensiones (entre 55 hectáreas y 216 hectáreas)⁷ (Figura N° 2).

II) Área Urbana: Llamada *Plaza Minetti*, era de geometría cuadrangular, se ubicó en el área central de la Colonia y ocupó una superficie de 100 hectáreas⁸, dividida en 92 manzanas iguales más una parcela ubicada en el centro del pueblo destinada a la estación de trenes. El diseño urbanístico contemplaba también el trazado de calles de 14 metros y 20 metros de ancho⁹. Asimismo, en los planos de la planta urbana se especificaron las manzanas, que la sociedad Juan Minetti Hnos., destinaría para plazas (3); fisco (2) y cementerio (1), (Figura N° 3).

El proyecto del ferrocarril de los Minetti

La influencia del ferrocarril fue determinante en todo el proceso de desarrollo y organización del espacio urbano y rural de la Pedanía Calchín (Rossetto, 2006). El proyecto de la Colonia Minetti fue concebido casi simultáneamente con el proyecto

⁷ Archivo de la Dirección General de Catastro de la Provincia de Córdoba (Op. cit.).

⁸ Archivo de la Dirección General de Catastro de la Provincia de Córdoba (Op. cit.).

⁹ Archivo de la Dirección General de Catastro de la Provincia de Córdoba. Pueblo (Colonia Minetti), Dpto. Rfo Segundo Pedanía Calchín.

de construcción de un ramal férreo para enlazar a la citada colonia con el sistema del Ferrocarril Central Argentino. Durante la primera quincena de octubre del año 1902 Juan Minetti Hnos. presenta al ministro de Hacienda de la Provincia «... la proposición de construir y explotar por nuestra cuenta una línea férrea...» Villa del Rosario-Las Varillas-Leones (Bischoff, Op. cit. p. 76). A pesar de que al principio la iniciativa fue bien recibida por el entonces gobernador de Córdoba, José Manuel Álvarez, el proyecto no prosperó debido a las duras condiciones que el gobierno pretendió imponerle a la sociedad Juan Minetti Hnos. para su ejecución. De esta forma, el 18 de septiembre del año 1903 la Cámara de Diputados de la Provincia de Córdoba pone fin a la propuesta¹⁰.

Los primeros pobladores de la Colonia Minetti

El 17 de enero del año 1903, José Minetti confiere un poder especial a favor de don Ernesto Aliaga, el documento testimonia la temprana residencia de uno de los hermanos Minetti en la colonia: «...don José Minetti, de estado soltero, vecino del pueblo de la Colonia Minetti...»¹¹. Luque Colombres (1979) indica que en el año 1904 la sociedad Minetti Hnos. vendió una sucesión de lotes del área urbana, figurando entre los compradores, el mismo José Minetti y Vicente Giurda entre otros. A su vez, un artículo que evoca a la familia Minetti, en la edición especial del diario la «La Nación 1810, 25 de mayo 1910», se-

¹⁰ Archivo Histórico de la Legislatura Provincia de Córdoba. Cámara de Diputados. Actas de Sesiones. Año 1903. ff. 224v, 225 y 225v.

¹¹ A.H.P.C. Registro 16, Expedientes, año 1903, f.º 13.

ñala que la Colonia Minetti «...durante un tiempo fue administrada sucesivamente por don José y por don Bartolomé Minetti (hijo)». A partir de lo expuesto y no comprobándose radicaciones precedentes, se puede inferir que los primeros pobladores de Plaza Minetti fueron los propios hermanos Minetti. El artículo del periódico citado, también agrega que en sus inicios, la Colonia Minetti fue habitada por agricultores provenientes de la provincia de Santa Fe. Entre los años 1906 y 1907 la población estable de la colonia llegó a 22 familias, todas italianas (Campaña Agrícola 1906-1907). E. Bischoff (Op. cit.) refiere a las mismas como familias italianas que habían residido previamente en territorio santafesino. Las fuentes históricas orales consultadas coinciden con las afirmaciones del autor anteriormente citado y precisan el origen de la mayoría de los primeros habitantes en el Piamonte.

La Iglesia de San Bartolomé

El 4 de abril del año 1904 Juan Minetti Hnos. solicita a la autoridad eclesiástica la licencia para construir una iglesia parroquial¹². Este hecho evidencia la intención de los Minetti de proyectar el desarrollo urbano de Plaza Minetti más allá de lo exigido por la *Ley sobre proteccion á las Colonias Agrícolas [sic]* del año 1896. Recién el 27 de mayo del año 1906 llega una respuesta del titular de la parroquia de Villa del Rosario Monseñor Lindor

¹² Juan Minetti Hnos. fundamentó el pedido «considerando que la Plaza de la Colonia Minetti es el lugar más adecuado por ser el punto céntrico de todas las nuevas colonias que se están formando» (Luque Colombes, Op. cit., p. 11).

Ferreira. En la misma afirma la importancia de una iglesia en la colonia pero no consideró posible la creación de una nueva parroquia¹³. Finalmente, la iglesia es construida en el año 1907.

Una aproximación a las estructuras del paisaje humanizado de la Colonia Minetti

Los estudios para identificar y caracterizar las diversas construcciones del paisaje humano en la Colonia Minetti en el período comprendido entre los años 1901 y 1910, se realizaron en forma interdisciplinaria. La información alfanumérica recabada fue digitalizada, georreferenciada y luego integrada con el empleo de los Sistemas de Información Geográfica (SIG).

En el área rural las tareas de prospección y levantamiento arqueológico permitieron identificar trece sitios, cada uno de los cuales está conformado por un complejo de estructuras¹⁴: a) Vivienda familiar; b) Corrales (para aves, porcinos, animales de tiro; etc.); c) Galpón/es y e) Molino asociado a un depósito de agua de forma cilíndrica, construido con ladrillos. Los testimonios orales permitieron ubicar la posición de otro sitio de similares características a los anteriormente mencionados, pero que no presenta actualmente restos visibles.

El registro arqueológico en superficie, del área urbana de ese período, corresponde a los restos de la residencia de la familia Minetti (posiblemente la primera construcción de Plaza Minetti); la Iglesia de San Bartolomé; un salón/área multipropósito

¹³ Archivo del Arzobispado de Córdoba. Curatos, Informes de los Párrocos.

¹⁴ Las estructuras estudiadas presentan alteraciones fruto de las sucesivas reutilizaciones a lo largo del tiempo.

para actividades sociales (más tarde también funcionó como escuela) y una vivienda que años después fue una verdulería. Las fuentes orales aportaron información que contribuyó a caracterizar las construcciones anteriormente citadas y ubicar el sitio en donde se emplazó la estructura, probablemente más grande de la colonia. Se trató de un galpón de grandes dimensiones, que habría estado destinado al acopio de cereales. El mismo estuvo ubicado próximo al área en donde debió construirse la estación de trenes y actualmente no presenta restos visibles (Figura N° 4).

Evolución de la Colonia Minetti y origen de la localidad de Luque

El frustrado proyecto del ferrocarril de los hermanos Minetti, junto a la posibilidad de que un ramal del Ferrocarril Central Argentino finalmente pasara por los límites Norte de la colonia, impulsó a José y Bartolomé Minetti (hijo), fundadores de la razón social José Minetti y Cía., a comprar el 31 de mayo del año 1905, 861 hectáreas, 72 áreas y 8 centiáreas de terreno a don Ignacio Luque¹⁵. El campo era colindante con los límites Nord-Oeste de la Colonia Minetti y en la práctica funcionó como una extensión de la misma, destinada a la producción agrícola.

En los primeros meses del año 1910 era inminente la llegada del ferrocarril, en su recorrido atravesaría la intersección de los campos de Diógenes Ruíz; Ignacio Luque y José Minetti y Cía. Atento a esto, los tres propietarios acordaron urbanizar cada uno, un lote de sus respectivos terrenos colindantes. El 27 de septiembre del año 1910 los cuatro hermanos Minetti: Juan,

¹⁵ A.H.P.C. Sección Protocolos Notariales, Registro 16, Escritura N° 81.

Domingo, José y Bartolomé (hijo) deciden comprar a José Minetti y Cía. un terreno de 82 hectáreas y 2812 metros cuadrados para la creación de un área urbana (Luque Colombres, Op. cit.). La misma se ordenó en 40 manzanas, más un espacio para la estación de trenes. Al poco tiempo sería llamada Pueblo Minetti (Figura N° 5). Inmediatamente comenzó el éxodo de los pobladores de Plaza Minetti, quienes empezaron a adquirir espacios en la nueva urbanización, distante a 5 kilómetros¹⁶. Este poblado, junto con otros dos de menor tamaño, fundados por sus vecinos, constituirá la base urbanística de lo que más tarde se llamará pueblo Estación Luque, hoy localidad de Luque.

Conclusiones

La Colonia Minetti fue la consecuencia de un proyecto concebido, financiado y ejecutado por inmigrantes piamonteses y sus familias. Formó parte de la etapa final del proceso de colonización piamontesa en la provincia de Córdoba y fue pionera en la Pedanía Calchín. Asimismo, representó, en sus primeros orígenes, un ejemplo de adecuación a la *Ley sobre proteccion á las Colonias Agrícolas [sic]* sancionada en 1896. Se pudo verificar que el ferrocarril constituyó un factor determinante en la evolución del *locus*. La existencia de la Colonia Minetti y el desarrollo de Pueblo Minetti fueron concluyentes en el proceso que dio origen y desarrolló el pueblo Estación Luque, actualmente localidad de Luque.

¹⁶ La nómina de los primeros pobladores de Pueblo Minetti (Luque Colombres, Op. cit.) está integrada mayoritariamente por apellidos de origen piamontés. Fuente: Archivo Histórico de la Inmigración Piamontesa (AHIP).

Se puede concluir que a partir del empleo de la metodología propuesta en la presente investigación, fue posible obtener un importante cúmulo de información alfanumérica que procesada, georreferenciada e integrada con el uso de los Sistemas de Información Geográfica (SIG), posibilitó mantener en todo momento una visión de conjunto o de relación espacial entre los elementos estudiados, permitiendo la realización de un análisis locacional preliminar.

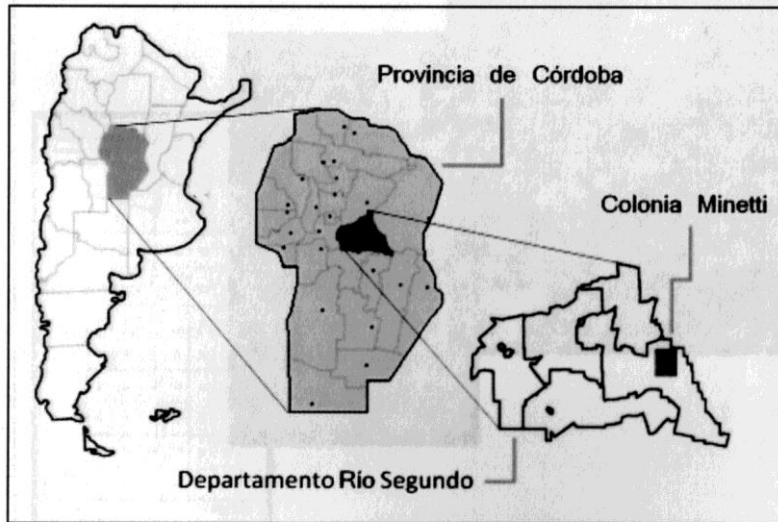


Figura N° 1

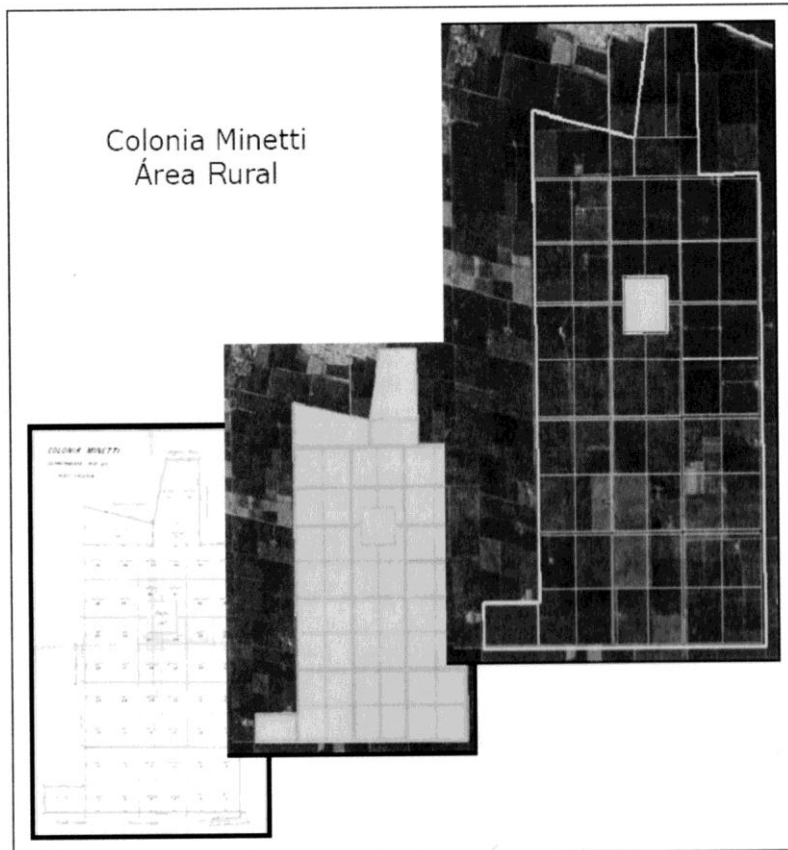


Figura N° 2

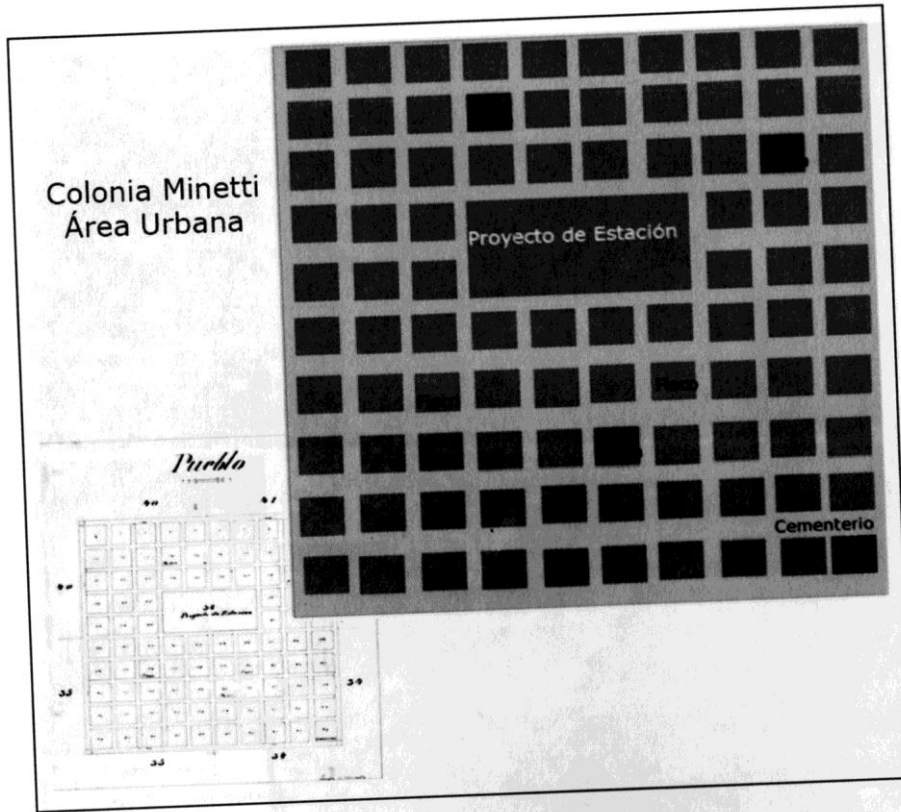


Figura N° 3

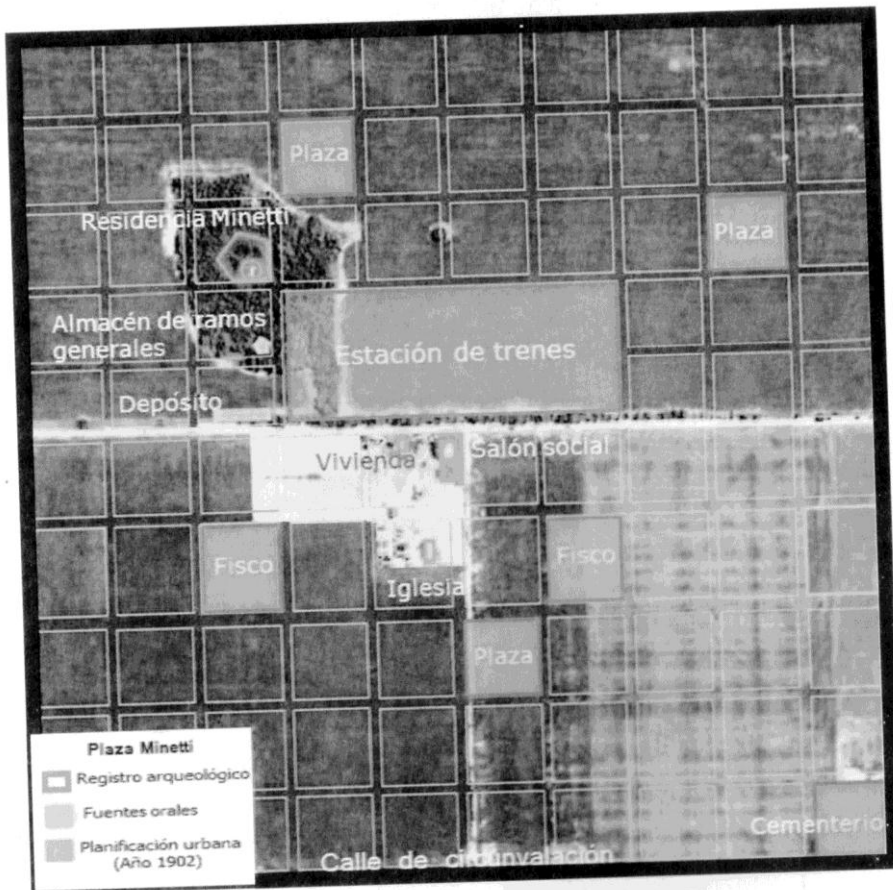


Figura N° 4

Pueblo Minetti (Año 1910)

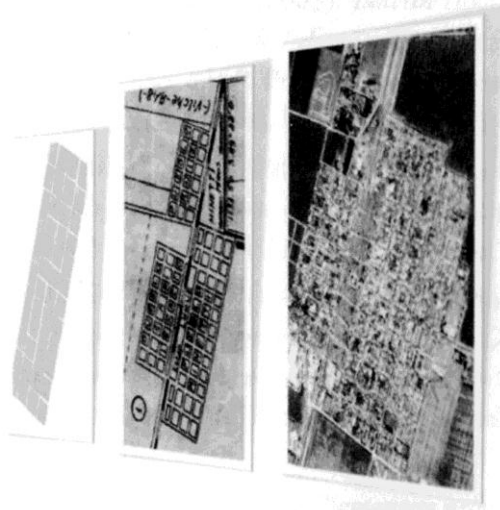


Figura N° 5

Bibliografía citada

- BISCHOFF, E. (1990). *El sol en las manos. Del surco a la grandeza industrial Minetti*. Buenos Aires: Rivolín Hnos. (pp. 17-126).
- BOSQUE SENDRA, J. (1997). *Sistemas de información geográfica*. Madrid: Ediciones RIALP.
- DIRECCIÓN GENERAL DE ESTADÍSTICA Y AGRICULTURA DE LA PROVINCIA DE CÓRDOBA. *Campaña agrícola 1906-1907*. Córdoba: Edición oficial.
- GONZÁLEZ AGUIRRE, A. (2000/2001). Grupos de poder en la región cordobesa. La familia Minetti, su actividad en la industria molinera, 1867-1920. En *Travesía*, (5/6), segundo semestre 2000/primer semestre de 2001, pp. 233-248. Universidad Nacional de Córdoba.
- INSTITUTO NACIONAL DE TECNOLOGÍA AGROPECUARIA SECRETARÍA DE AGRICULTURA, GANADERÍA, PESCA Y ALIMENTOS. (2005). *Boletín Informativo de la Provincia de Córdoba, Red de Información Agro Económica de la Región Pampeana RIAP*. Proyecto del Instituto Nacional de Tecnología Agropecuaria, Boletín Año I (1).
- LUQUE COLOMBRES, C. (1979). *Apuntes para una crónica histórica de los orígenes de Luque*. Cuadernos de Historia 1. Córdoba: Junta Provincial de Historia de Córdoba.
- PROVINCIA DE CÓRDOBA. (1897). Ley sobre protección a las Colonias Agrícolas. En *Compilación de Leyes, Decretos y demás disposiciones de carácter público dictadas en la Provincia de Córdoba el año 1896*, Tomo XXIII. Córdoba: Edición Oficial.
- ROSSETTO E. (2006). *Immigrazione Piemontese nella provincia di Córdoba. Modelli di collocamento e strategie nell'uso dello spa-*

zio urbano-rurale sul territorio di Calchín Oeste. Tesis de Maestría (no publicada). Facultad de Ciencias de la Formación, Universidad degli Studi di Torino, Torino, Regione Piemonte, Italia.

ROSSETTO E., ACTIS DANNA, R. y SEMINARA, P. (2014). Estudios preliminares del proceso de formación de la Colonia Minetti (Dpto. Río Segundo, Pcia. de Córdoba). En G. Artucio (comp.). *Escrituras e imágenes: Actas del XXIX Congreso de Lengua y Literatura Italianas de la Asociación de Docentes e Investigadores de Lengua y Literatura Italianas (ADILLI)*, Universidad Autónoma de Entre Ríos, Paraná, Argentina (pp. 325-332). Paraná: UADER.

VÁZQUEZ, J., MIATELLO, R. y ROQUÉ, M. (1979). *Geografía Física de la Provincia de Córdoba*. Argentina: Boldt.

WITCHER, R. (1999). GIS and landscapes of Perception. In M. Gillings, D. Mattingly and J. van Dalen (Eds). *Geographical Information Systems and Landscape Archaeology. The Archaeology of Mediterranean Landscapes*, (3), pp. 13-22. Oxford: Oxbow.