



Solsticio de Verano

PRACTICA FINAL 2021 – TECNICATURA EN PRODUCCION DE MEDIOS AUDIOVISUALES

López Moschner Pablo Ezequiel - 42272596

Profesores – Sorrentino Pedro, Tortosa Daniel, Pittau Natalia



facultad
de artes



Universidad
Nacional
de Córdoba

Solsticio de Verano

Indice

Tema.....	4
Titulo.....	4
Ficha técnica.....	5
Idea.....	6
Storyline.....	6
Sinopsis Argumental.....	7- 9
Carácterización de los personajes.....	10 - 11
Guion Literario.....	12 - 21
Guion Técnico.....	22 - 28
Criterios por áreas.....	29 - 34
Aspectos Técnicos.....	35
Desglose de Locaciones.....	35 - 36



Tema:

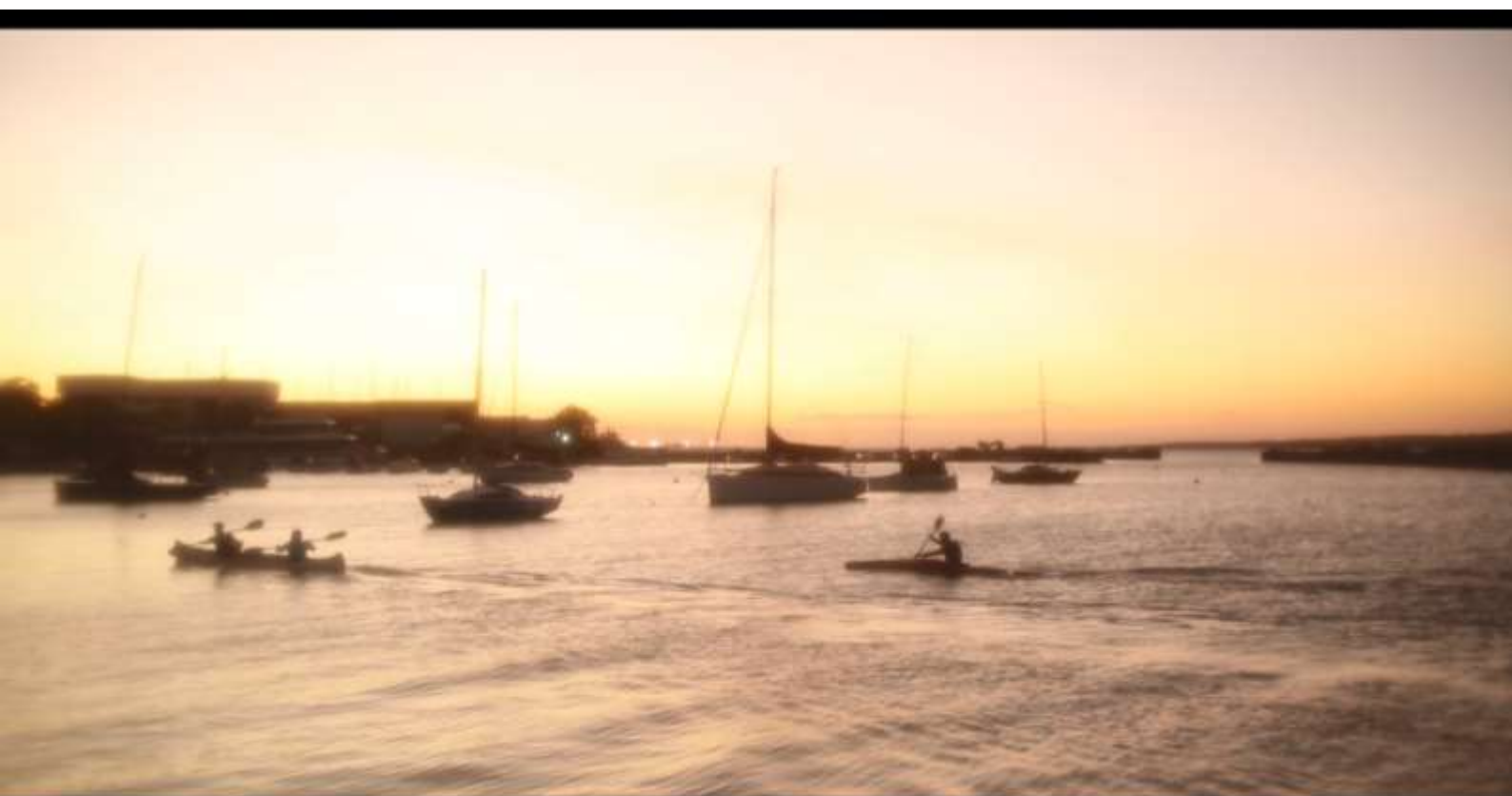
culminación de la adolescencia.....

Título:

.....Solsticio de Verano

Ficha Técnica:

1. **GENERO:** drama.
2. **ROLES:** este trabajo fue realizado por un solo alumno.
3. **DURACIÓN ESTIMADA:** 10 minutos.
4. **SOPORTE DE REGISTRO:** canon 6D markII
5. **SOPORTE DE POSPRODUCCION:** adobe premiere pro



Idea:

Realizar un cortometraje ficcional perteneciente al género drama, de 10 minutos de duración aproximadamente.

Storyline:

Ángelo y Josías pasan juntos los últimos días del año antes de que, luego de terminar la secundaria, Ángelo deje la ciudad en la que crecieron. Esto construye cierto clima emocional entre ambos, lo cual los lleva a darse cuenta de que las cosas no son ni van a ser como antes.



Sinopsis Argumental

Misiones, es diciembre y el verano está próximo. Ángelo (18) y Josías (17) terminaron su último día de colegio. Ángelo le pregunta a Josías si necesita su ayuda con las asignaturas del colegio que aún no ha finalizado antes de que se vaya. Josías se encuentra acostado en la cama mientras Ángelo ordena la habitación. Al terminar, Ángelo incita a Josías para que se mueva de la cama y le arroja una remera suya con el objetivo de que se cambie el uniforme. Al no recibir respuesta de Josías, Ángelo se tira encima de él mientras comienza a sonar una canción de cumbia proveniente de otra habitación.

Josías ha vuelto a su casa, aun lleva puesto el uniforme. Arroja su mochila sobre su cama y comienza a sacar cosas de adentro. De repente, saca la remera que Ángelo le había arrojado previamente. La coloca sobre la cama, la observa y luego la toma.

Han pasado días, Josías y Ángelo se encuentran en el baño cepillándose los dientes.

Josías se encuentra tirado en el suelo sobre una manta. Observa hacia afuera, tiene un cuaderno de dibujos sobre su pecho. Ángelo se acerca y le pasa una cámara que encontró hace unos días en su casa. Ambos toman una foto del otro.

A continuación, Ángelo se dirige hacia el balcón de la habitación y, mientras observa la lluvia, le pregunta a Josías qué le había dicho su madre en relación a su situación académica en el colegio. Josías lo ignora y le pregunta qué van a hacer al día siguiente.

Luego de unos días, Ángelo observa a Josías mientras este duerme en su cama y lleva una remera suya puesta. Al rato, ambos se encuentran frente a un descampado tomando aire. Hay viento y el cielo se está poniendo. Josías observa a Ángelo, se acerca e intenta apoyar su cabeza sobre su hombro. Ángelo rápidamente se aleja evitando que Josías se recueste sobre él.

Minutos después, ambos se encuentran dentro del auto de Ángelo. Josías le dice a Ángelo que pensaba quedarse a dormir en su casa esa noche. Ángelo le hace saber que no sabe si es posible porque tiene que hacer cosas. Luego de que Josías insistiera en que podía ayudarlo con las cosas que debía hacer mientras cenaban, Ángelo le contesta que además debe hacer trámites en la mañana. Josías se queda observándolo en silencio.

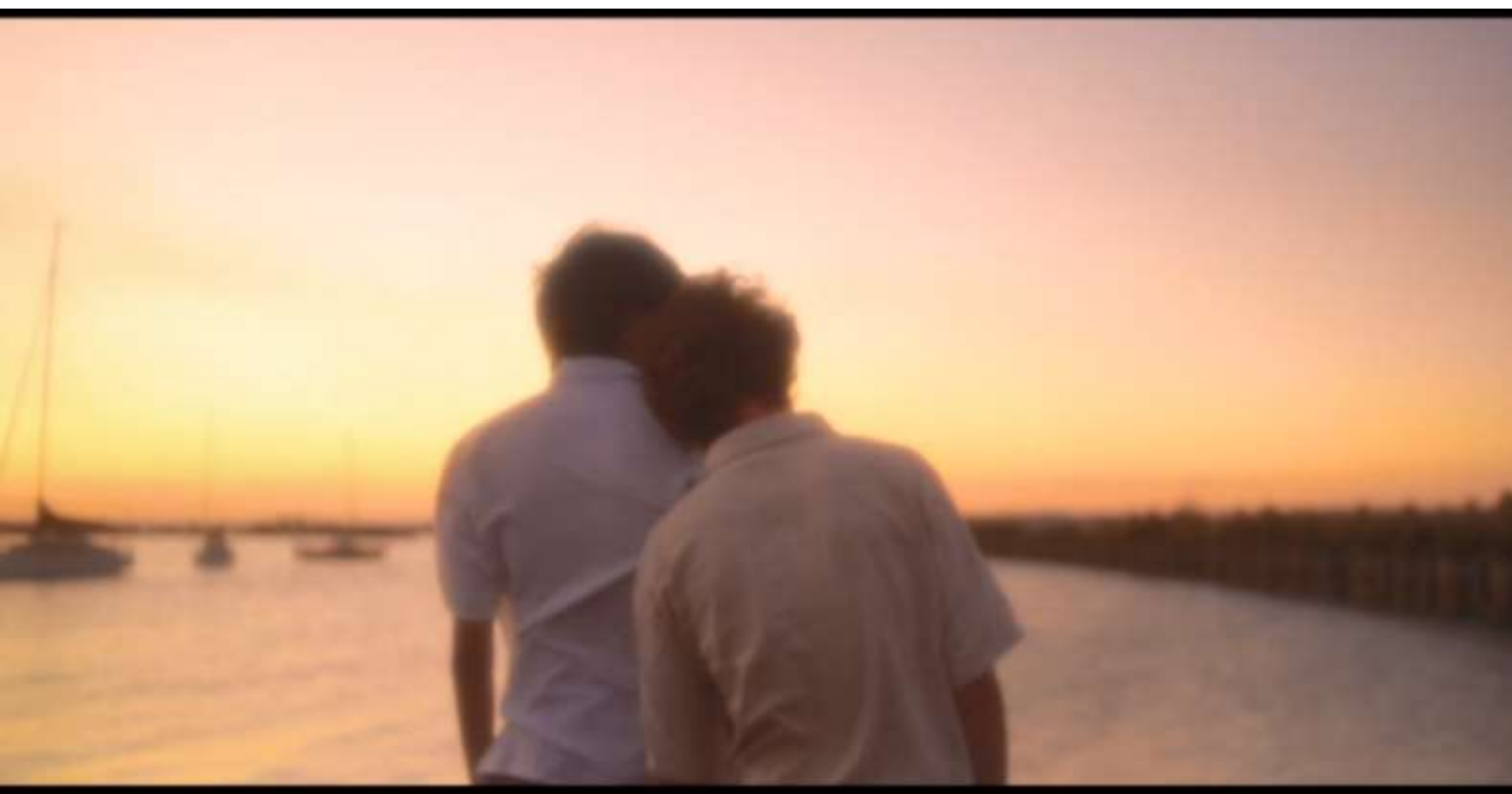
Josías se encuentra de vuelta en su habitación. Todo está bastante desordenado. Está sentado en su cama observando hacia abajo. De repente, es otra noche, Josías está tirado boca abajo escucha algunas canciones. Se revuelca sobre su cama mientras cambia de posición constantemente.

Al día siguiente, la habitación luce más ordenada. Josías se encuentra acostado en su cama dibujando en su cuaderno. Su celular vibra y la pantalla se ilumina. Josías rápidamente lo observa.

Ángelo y Josías se encuentran sentados a orillas del río. Ambos observan el atardecer. Josías rompe el silencio y pregunta a Ángelo si está enojado con él. Ángelo le hace saber que no, que solamente ha estado inmerso en sus pensamientos últimamente. Intercambian palabras en relación al vínculo entre ambos, al inevitable paso del tiempo y, con él, la transformación de las cosas. Josías saca de su mochila la remera de Ángelo que había tomado prestado hace

unas semanas, se la ofrece a Ángelo, quien se rehúsa a aceptarla. A continuación, Josías saca una cámara. Ángelo la agarra y toma una fotografía de Josías. Luego, Josías toma una fotografía de Ángelo. Finalmente, ambos se encuentran observando el río. Ángelo se acerca y recuesta su cabeza sobre el hombro de Josías.

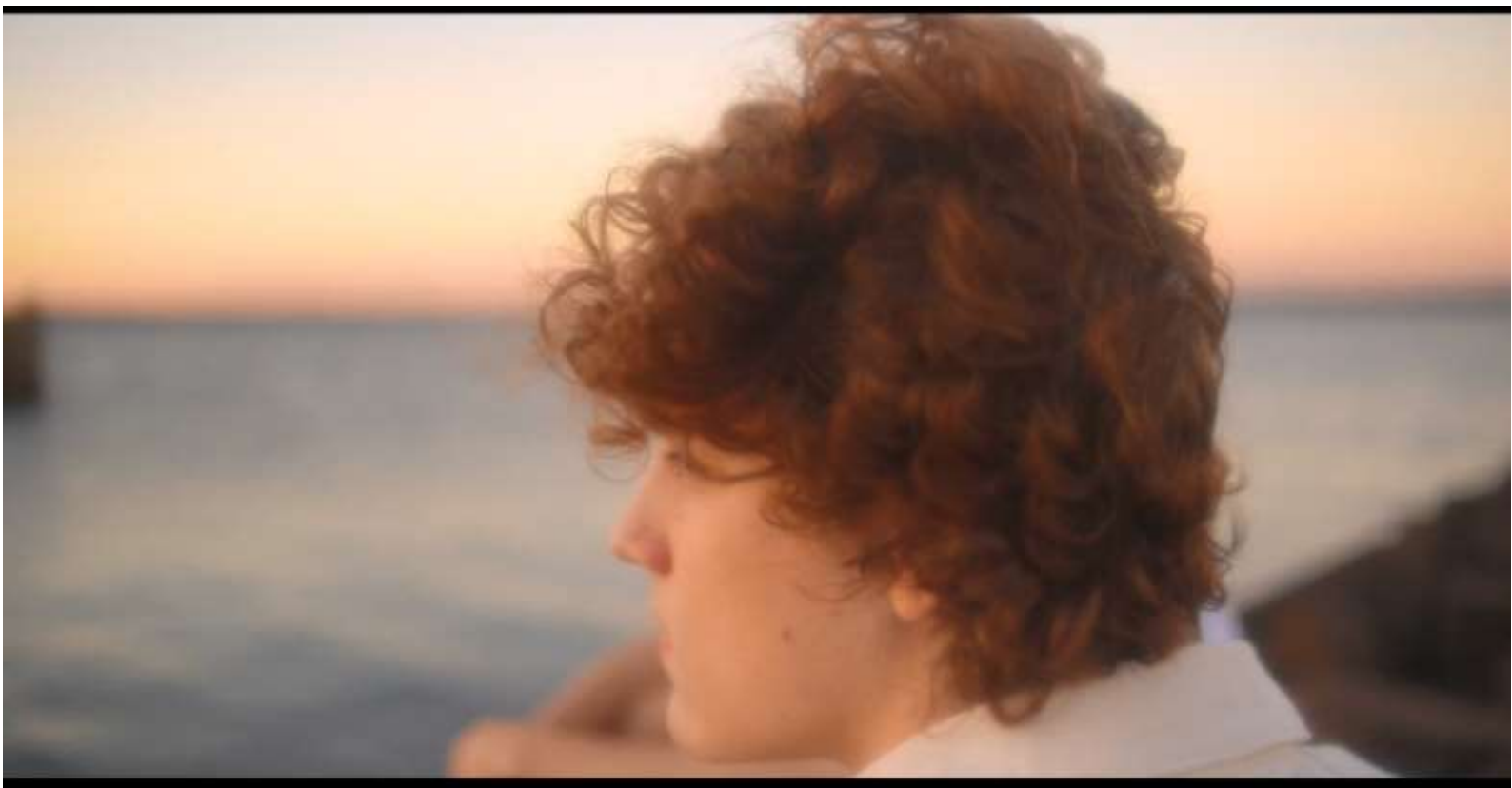
Josías se encuentra sentado en el mismo lugar donde se encontraba anteriormente junto a Ángelo. Observa el río en solitud. Tiene su cámara en sus manos. Se gira hacia un costado y observa hacia el cielo. Toma una fotografía y regresa su mirada hacia el río.



Caracterización de Personajes

ÁNGELO:

Es un joven de 18 años. Es hijo único y vive con sus padres. Ha crecido desde los 6 años en Posadas, Misiones. Allí conoció a Josías, semanas luego de haber llegado. A diferencia de Josías, tiene buen desempeño académico. Posee un carácter proactivo y ambicioso. Por otra parte, es fiel, compañero y se involucra de lleno en las situaciones que sus vínculos cercanos atraviesan. Sin embargo, tiende a ser independiente y muy seguro de sí mismo. Mantiene un contacto estrecho con su lado emocional y sensible. Es honesto con sus emociones, las afronta y no recurre al silencio como método de escape. Se muda de la ciudad con el objetivo de cumplir sus aspiraciones. Observa a Josías como su mejor amigo. Sin embargo, últimamente nota que las cosas no se sienten igual que antes. Esto lo inquieta y lo obliga a replantearse cuestiones tanto personales como relacionadas a su vínculo con Josías.





JOSÍAS:

Es un joven de 17 años. Nació y creció en Posadas, Misiones. Es el más chico de dos hermanos, vive solo con su madre. La relación con su madre se ve afectada por la cantidad de tiempo que esta pasa con su nuevo novio. Esto, contribuye a que Josías esté solo casi todo el tiempo que está en su casa. Por ello, tiende a pasar mucho tiempo en casa de Ángelo. Por otra parte, nunca tuvo interés en desempeñarse como un buen alumno durante el colegio. De hecho, aún debe rendir dos materias para poder concluir sus estudios secundarios. Es de pocas palabras, no tiende a compartir a gran escala sus pensamientos y sentimientos. De cierta manera, pasar tiempo con Ángelo es de las pocas cosas que genuinamente disfruta. Por otra parte, siente cierta admiración hacia Ángelo, esto lo lleva a observarlo desde una posición inferior. Es, justamente, el carácter proactivo, seguro y determinado de Ángelo lo que más disfruta al estar con él. Percibe cierta seguridad y estabilidad junto a él, lo cual deviene en una fuerte comodidad que impide que pueda trabajar en su propia seguridad y confianza. La próxima partida de Ángelo lo preocupa y, por ende, lo obliga a afrontarse con otras cuestiones.

Guion Literario
"Solsticio de Verano"

-

Pablo Moschner

ESC1. HABITACION DE ÁNGELO. SIESTA

La habitación está un tanto desordenada. Zapatos y prendas desparramadas por todo el suelo. Entre ellas, una remera bordó iluminada por la cálida luz que ingresa por las ventanas. También, un zapato mocasín con una media en su interior. El calor de la siesta se traduce en lejanos sonidos de la brisa moviendo los árboles acompañados de los parloteos de los pájaros, encubiertos en lo que parece ser un profundo silencio. JOSÍAS (17) se encuentra tirado boca abajo en la cama. Lleva puesto el uniforme del colegio. En el fondo comienza a sonar *cumbia*, de la habitación de al lado. ÁNGELO (18) se agacha y toma la remera bordó que se encontraba en el suelo. Se la arroja a Josías en la cara. Josías, con los ojos cerrados, hace una mueca y gira su cabeza, dándole la espalda a Ángelo. Ángelo se tira encima de Josías. Josías echa una risa envuelta en una especie de grito de auxilio. Las cortinas se mueven suavemente por la brisa.

JOSÍAS

Uh, un día que tu hermana no ponga cumbia.

ESC2. TECHO/PASTO. ATARDECER/TARDE

El cielo aun es claro. Josías y Ángelo se encuentran en pasto/techo. A lo lejos se oye alguna canción de *La Nueva Luna*. Josías aun lleva puesto su uniforme, se encuentra recostado boca abajo. Ángelo se encuentra a su lado, acostado boca arriba, mirando el cielo. Ambos tienen un chupetín/helado (picolé) en sus manos y comparten auriculares. Se oye *My Jinji de Sunset Rollercoaster*, proveniente de los auriculares,

ÁNGELO

¿Será que los pájaros saben a donde tienen que ir? O a donde están yendo.

Tipo cuando están volando.

JOSÍAS (con los ojos cerrados)

Mm.

Ángelo gira su cabeza hacia Josías.

ANGELO

¿Che no piensas sacarte el uniforme? Por algo terminamos el colegio.

Josías gira su cabeza hacia Ángelo. Ángelo vuelve a mirar hacia el cielo.

ESC3. HABITACION DE JOSÍAS. NOCHE

La cama de Josías se encuentra desordenada. Josías arroja su camisa sobre ella. Da unos pasos alrededor de la habitación. Toma su celular y pone la canción que escuchó con A mientras compartían auriculares. Busca en su mochila y saca la remera bordó que Ángelo le había arrojado. Se la pone. Se tira en la cama boca abajo.

ESC4. BAÑO DE CASA DE ANGELO. DIA

Ángelo y Josías se encuentran lavándose los dientes al mismo tiempo.

ESC5. HABITACION DE ANGELO. TARDE/ATARDECER

Angelo se encuentra inspeccionando una cámara analógica. Se gira hacia Josías que se encuentra tirado en el piso y le toma una foto desde arriba.

ANGELO

La encontré el otro día en un baúl.

Josías estira sus manos hacia arriba. Angelo le pasa la cámara. Josías toma una foto de A desde abajo.

JOSIAS

Había una así en casa hace unos años.

No sé dónde habrá quedado.

Angelo se dirige hacia la ventana, se recuesta sobre el borde y observa hacia afuera.

ANGELO

¿No se enojó tu mama por lo de las materias?

A le da la espalda a J. Continúa mirando hacia afuera.

JOSÍAS

No le conté.

ANGELO

Che no seas imbécil. Te puedo ayudar a estudiar.

Antes de que me vaya.

Josías se para y camina hasta en frente de Ángelo. Le toma una foto.

ESC6. AUTO. ATARDECER/NOCHE

El auto está andando por la ruta, las ventanas están abiertas. El río acompaña los costados. También el cielo, nubes lo adorna. La radio está prendida.

ESC7. HABITACION DE ANGELO. TARDE

Josías se encuentra durmiendo en la cama. Angelo lo observa desde el balcón. Baja su mirada. Nota un zapato mocasín con unas medias adentro. Vuelve a mirar a Josías mientras duerme. A su lado, un celular con pantalla prendida deja ver unos mensajes. La madre de J le escribía para saber dónde estaba.

ESC8. PUENTE/LUGAR CON VIENTO. ATARDECER/NOCHE.

Angelo y Josías contemplan el paisaje. Hay bastante viento. Josías tiene un chupetín en su boca. Josías se acerca a Angelo y lo empuja suavemente con su torso hacia un lado. Angelo baja su cabeza y se mueve hacia un costado.

ESC9. AUTO. ANOCHECER.

Josías está sentado, casi acurrucado, en el asiento del acompañante. Abraza sus rodillas mientras mira por la ventana. Su celular vibra. A mira hacia el celular.

ANGELO

Decile que estás conmigo, aunque sea.

Josias lo mira a Angelo. Luego mira su celular. Chista.

JOSIAS

Che, tengo hambre

Angelo mira hacia al frente.

ANGELO

Tengo que hacer un par de cosas, terminar de preparar un par de cosas.

JOSIAS

Te ayudo mientras comemos.

ANGELO

No porque también me tengo que levantar temprano mañana.

Josias lo mira a Angelo.

ANGELO (CONT'D)

Te dejo en tu casa.

ESC10. HABITACION DE JOSIAS. NOCHE

Josías está tirado en su cama.

CUT TO:

Josías está saca la cámara de Angelo de su mochila.

CUT TO:

Josías se toma una foto en el espejo.

CUT TO:

Josías está tirado en su cama.

CUT TO:

ESC11. HABITACION DE JOSIAS. DIA

J se está despertando. Se sienta en su cama.

CUT TO:

Josias con su celular en mano.

CUT TO:

Josias tirado en su cama boca abajo.

CUT TO:

Josías acostado boca arriba con auriculares puestos. Suena al máximo volumen la canción que estaban escuchando en el techo hace unos días.

CUT TO:

Josias tiene su celular en manos.

CUT TO:

Josias tiene su celular sobre su cabeza.

ESC12. HABITACIÓN DE JOSÍAS. SIESTA.

Josías parado en frente de la tele, con el control en su mano.

CUT TO:

Josías cambiándose la ropa que ya tenía puesta del día anterior. Mientras suena cumbia en la habitación.

CUT TO:

Josías recostado sobre la pared con su celular en mano.

CUT TO:

Josías tirado boca abajo en su cama. Continúa sonando cumbia.

CUT TO:

ESC13. HABITACION DE JOSÍAS. NOCHE

Josías recostado en su cama con libros y hojas alrededor. Observa hacia la televisión. Es una entrevista a la banda de cumbia que estuvo escuchando previamente. Josías mira hacia un costado, ve sobre una silla la remera bordó que Angelo le había dado hace un par de días. Observa alrededor, contempla el desorden de la habitación. Tuerce su cabeza, gira sus ojos y vuelve su mirada hacia la tele.

DESPUES DE UNA SEMANA

ESC14. HABITACION DE JOSÍAS. DIA

Josías se encuentra tirado en su cama, boca arriba. Toma su celular y lo mira. Lo deja sobre la mesa de luz. Su celular vibra. Lo toma rápidamente. Se sienta en la cama mientras observa el celular.

ESC15. COSTANERA, CERCA DEL RIO. TARDE

Josías y Angelo caminan sobre las piedras. Hay viento, también nubes. A pellizca la cintura de J. J se corre e intenta pegarle a A mientras se ríe.

CUT TO:

Josias y Angelo están sentados, contemplan el rio. J abre su boca como si fuese a decir algo. No dice nada y baja su cabeza. Levanta su cabeza. A rompe el silencio.

ANGELO

Me voy en dos días.

J gira su cabeza hacia Angelo. Vuelve su cabeza, mira hacia abajo.

JOSÍAS

¿Estas, enojado conmigo vos o algo?

A observa a Josías, luego gira su cabeza hacia el rio.

ANGELO

mNno

El viento se ve reflejado en el oleaje del río. El cielo está cubierto por nubes.

ANGELO

Estuve pensando nomas.

Las cosas no van a ser iguales de ahora en adelante.

Y no sé, como que me da un poco de miedo.

Todo.

Josías mira hacia abajo. Angelo lo mira.

ANGELO

Ya no somos nenes.

Josías levanta su cabeza.

JOSÍAS

Estuve estudiando estos días.

Para las materias que me quedan.

A mira hacia el río.

ANGELO (entre risas)

Tenemos que no vernos para que te pongas estudioso o qué.

Josías baja su cabeza, sonrío muy sutilmente. Vuelve su cabeza y observa el río. Ambos miran hacia adelante, mientras contemplan el paisaje.

ANGELO

A veces pienso que somos muy cercanos.

Ambos continúan mirando hacia el frente.

ANGELO (CONT'D)

Y, como que cada uno tiene que hacer sus cosas. Pensar en sus cosas.

JOSÍAS

No sé si quiero eso.

ANGELO

Como que no quiero ser una distracción para vos.

JOSIAS

Y, pero ¿vos qué sabes lo que sos para mí?

Angelo suspira, mira a Josias. Luego baja su cabeza.

ANGELO (CONT'D)

Es como que, por más que me de miedo, estoy cansado de no hacer nada. O de hacer lo mismo. Quiero hacer cosas nuevas. Aprender, no sé. No me siento conforme, con esto.

A mira hacia adelante.

ANGELO (CONT'D)

Tampoco es como si pudiese evitar, el cambio.

JOSIAS

¿Y pero no te podes sentir bien así? O sea, no necesariamente hay que querer cambiar, o crecer, ¿o cosas nuevas?

Se escapan algunos rayos de sol de entre las nubes. Aún hay mucho viento.

JOSIAS (CONT'D)

Pensé que te gustaban las cosas así, como estaban.

A baja su cabeza. Josias observa perdidamente hacia el frente, mira a lo lejos.

JOSÍAS

Ni siquiera sé que voy a hacer sin vos acá.

CUT TO:

ESC16. COSTANERA, CERCA DEL RIO. TARDE/ATARDECER

Angelo y Josias se encuentran dando vueltas, caminando sobre el mismo lugar. A se encuentra parado mirando hacia el río. J se acerca y lo abraza. A lo abraza de vuelta.

BLACK INSERT

CUT TO:

ESC17. COSTANERA, CERCA DEL RIO. TARDE/ATARDECER

Josias se encuentra sentado en el mismo lugar donde se encontraba con Angelo previamente. Observa el río, el clima es ventoso, bastante nublado. Sin embargo, algunos rayos de luz se escapan de entre las nubes.

ESC18. COSTANERA, CERCA DEL RIO. TARDE/ATARDECER

Angelo toma una foto de Josias que se encuentra acostado en el suelo. Josias estira su brazo y toma la cámara. Josias toma una foto de Angelo desde abajo.

ESC19. COSTANERA, CERCA DEL RIO. TARDE/ATARDECER

Josias se encuentra acostado en el suelo. Observa el cielo, pájaros revolotean a lo lejos, de un lado hacia el otro. Josias toma la cámara que se encuentra en su mochila. Se vuelve a recostar. Toma una foto de cielo, y en él, los pájaros que lo adornan.

Guion Técnico

TOMA	ESCENA	ANGULACIÓN	PLANO	ACCIÓN	TEXTO
1	1 (HABITACIÓN ÁNGELO - DÍA)	Normal	General (Corto)	Josías se encuentra acostado en la cama.	-
2	1 (HABITACIÓN ÁNGELO - DÍA)	Normal	General (Corto) a americana no (ZOOM IN)	Josías se encuentra acostado en la cama mientras Ángelo ordena la habitación. Ángelo insiste en que Josías se cambie el uniforme. Le arroja una remera. Posteriormente, se arroja sobre él.	A: Tomá
3	2 (HABITACIÓN JOSÍAS - ATARDECER)	Normal	General (Corto)	Josías se encuentra sacando cosas de su mochila. De repente, saca la remera que Ángelo le había prestado previamente. La observa, la toma.	-
4	3 (BAÑO DE ÁNGELO - DÍA)	Normal	Medio (Corto)	Ángelo y Josías se encuentran cepillándose los dientes.	-
5	4 (HABITACIÓN DE ÁNGELO - ATARDECER)	Normal	Medio (Corto)	Vemos la vista desde el balcón de la habitación.	-
6	4 (HABITACIÓN DE ÁNGELO - ATARDECER)	Picado	General (Corto)	Josías se encuentra acostado en el suelo. Ángelo se acerca con una cámara y toma una foto de él. A continuación, Josías toma la cámara y toma una foto de Ángelo.	A: Mirá, la encontré el otro día. J: Yo tengo una igual en casa.

7	4 (HABITACIÓN DE ÁNGELO - ATARDECER)	Picado	Medio (corto)	Hay una almohada y colchas en el suelo. Se oye lluvia de fondo.	A: Qué loco como los pájaros siempre saben a dónde están yendo cuando están volando.
8	4 (HABITACIÓN DE ÁNGELO - ATARDECER)	Normal	Primer plano (largo)	Ángelo se encuentra recostado sobre las ventanas del balcón mirando hacia afuera.	A: ¿Qué onda tu mama con el tema del colegio? J: Che, ¿Qué vamos a comer mañana?
9	6 (AFUERAS DE LA CIUDAD - ATARDECER)	Normal	General	Los colores del cielo develan que sol se está poniendo.	-
10	6 (AFUERAS DE LA CIUDAD - ATARDECER)	Normal	Primer plano (corto)	Ángelo se encuentra observando el paisaje.	-
11	5 (HABITACIÓN DE ÁNGELO - ATARDECER)	Normal	Medio (largo)	Ángelo se encuentra sentado en la ventana, observa hacia afuera. Luego, mira a Josías que se está durmiendo en su cama.	-
12	6 (AFUERAS DE LA CIUDAD - ATARDECER)	Normal	Primer plano (corto)	Josías se encuentra observando el paisaje.	-
13	5 (HABITACIÓN DE ÁNGELO - ATARDECER)	Picado	Plano medio (largo) a medio corto (ZOOM IN)	Ángelo se encuentra sentado en la ventana de la habitación, observa a Josías mientras este duerme.	-

14	6 (AFUERAS DE LA CIUDAD - ATARDECER)	Normal	General (largo)	Josías y Ángelo observan el paisaje. Josías se acerca lentamente hacia Ángelo e intenta colocar su cabeza sobre su hombro. Ángelo se quita rápidamente.	-
15	7 (AUTO DE ÁNGELO - NOCHE)	Picado	Primer plano (corto)	Josías mira a Ángelo.	J: Me quedo a dormir en tu casa hoy.
16	7 (AUTO DE ÁNGELO - NOCHE)	Picado	Primer plan (corto)	Ángelo mira a Josías.	A: No se, tengo cosas que hacer,
17	7 (AUTO DE ÁNGELO - NOCHE)	Picado	Primer plano (corto)	Josías mira a Ángelo.	J: Puedo ayudarte mientras comemos.
18	7 (AUTO DE ÁNGELO - NOCHE)	Picado	Primer plano (corto)	Ángelo mira a Josías.	A: No creo, tengo cosas que hacer antes de irme.
19	7 (AUTO DE ÁNGELO - NOCHE)	Picado	Primer plano (corto)	Josías mira a Ángelo.	-
20	8 (HABITACIÓ N DE JOSPIAS - NOCHE)	Normal	Medio (largo)	La cama se encuentra desordenada.	-
21	8 (HABITACIÓ N DE JOSPIAS - NOCHE)	Picado	Medio (corto)	Hay objetos desparramados sobre la cama.	-
22	8 (HABITACIÓ N DE JOSPIAS - NOCHE)	Picado	Primer plano (largo)	Hay objetos tirados en el suelo.	-

23	8 (HABITACIÓN DE JOSÍAS - NOCHE)	Picado	Primer plano (corto)	Hay un paquete de galletitas abierto sobre un banco de plástico.	-
24	8 (HABITACIÓN DE JOSÍAS - NOCHE)	Normal	Medio (largo)	Josías se encuentra sentado en su cama, sus piernas se mueven nerviosamente.	-
25	8 (HABITACIÓN DE JOSÍAS - NOCHE)	Picado	Medio (corto)	Josías se encuentra sentado en su cama observando el suelo.	-
26	8 (HABITACIÓN DE JOSÍAS - NOCHE)	Picado	Medio	Josías se encuentra tirado sobre su cama. Mientras, suena música a todo volumen en la habitación.	-
27	8 (HABITACIÓN DE JOSÍAS - NOCHE)	Normal	Primer plano (largo)	Josías se encuentra acostado boca abajo sobre la cama. Mira hacia el suelo.	-
28	8 (HABITACIÓN DE JOSÍAS - NOCHE)	Normal	Primer plano	La tele reproduce un video de una presentación en vivo de Sunset Rollercoaster.	-
29	9 (HABITACIÓN DE JOSÍAS - DÍA)	Normal	Medio (largo)	Josías se encuentra acostado en su cama. A pesar de que es de día, la habitación está a oscuras.	-
30	10 (HABITACIÓN DE JOSÍAS - NOCHE)	Normal	Medio	Josías se encuentra tirado en su cama boca abajo. Observa su celular mientras suena música en la habitación.	-
31	10 (HABITACIÓN DE JOSÍAS - NOCHE)	Picado	Primer plano (largo)	Josías se encuentra recostado sobre el borde de la cama. Observa la televisión desde cerca.	-

32	10 (HABITACION DE JOSIAS - NOCHE)	Normal	Primerísimo plano	Josías se encuentra acostado boca hacia abajo observando nuevamente su celular.	-
33	10 (HABITACION DE JOSIAS - NOCHE)	Normal	Plano general (corto)	Josías mantiene la misma posición previa. Deja su celular a un costado y se da vuelta quedando boca para arriba.	-
34	11 (HABITACION DE JOSÍAS - DIA)	Normal	Plano medio	Hay zapatillas acomodadas una al lado de la otra en el piso.	-
35	11 (HABITACION DE JOSÍAS - DIA)	Picado	Plano medio	Una pila de ropa doblada se encuentra sobre un banco de plástico.	-
36	11 (HABITACION DE JOSÍAS - DIA)	Normal	Plano medio (corto)	Una mochila está recostada sobre la cama.	-
37	11 (HABITACION DE JOSÍAS - DIA)	Picado	Primer plano (largo)	Josías se encuentra dibujando en un cuaderno.	-
38	11 (HABITACION DE JOSÍAS - DIA)	Normal	Medio	Josías se encuentra acostado en la cama mientras dibuja. Su celular vibra, la pantalla se enciende. Josías rápidamente desvía su mirada hacia él.	-
39	12 (ORILLA DEL RÍO - ATARDECER)	Normal	General	Josías y Ángelo se encuentran sentados observando el atardecer a orillas del río.	-
40	12 (ORILLA DEL RÍO - ATARDECER)	Normal	General	El agua fluye en el río a través de suaves oleajes.	A: Me voy en dos días.

41	12 (ORILLA DEL RÍO - ATARDECER)	Picado	Primer plano (largo)	Josías observa el río.	J: ¿Vos estas enojado conmigo?
42	12 (ORILLA DEL RÍO - ATARDECER)	Normal	General	Josías y Ángelo se encuentran sentados observando el atardecer a orillas del río.	A: No. Solo estuve pensando estos últimos días. A veces pienso que quizás no es bueno que pases tanto tiempo conmigo. Para vos.
43	12 (ORILLA DEL RÍO - ATARDECER)	Normal	Primer plano	Ángelo observa el paisaje.	A: No sé, las cosas no pueden seguir siempre igual.
44	12 (ORILLA DEL RÍO - ATARDECER)	Normal	Medio	Ángelo y Josías están parados observando el atardecer.	J: ¿Por qué no? Me gusta así.
45	12 (ORILLA DEL RÍO - ATARDECER)	Picado	Primerísimo primer plano	Josías observa el río.	J: ¿Pensé que te gustaba también?
46	12 (ORILLA DEL RÍO - ATARDECER)	Picado	General	Pequeñas olas hacen al agua del río.	-
47	12 (ORILLA DEL RÍO - ATARDECER)	Normal	Medio	Josías intenta devolverle a Ángelo la remera que éste le había prestado. Ángelo se rehúsa a tomarla.	-

48	12 (ORILLA DEL RÍO - ATARDECER)	Normal	Medio	Ángelo y Josías están parados observando el atardecer. Ángelo se acerca y apoya su cabeza sobre el hombro de Josías.	A: Últimamente , todo se siente extraño.
49	13 (ORILLA DEL RÍO - ATARDECER)	Normal	Medio (corto)	Josías se encuentra solo sentado observando el atardecer en el mismo lugar donde se encontraba anteriormente junto a Ángelo.	-
50	13 (ORILLA DEL RÍO - ATARDECER)	Normal	General	Varias canoas atraviesan la puesta del sol sobre el río.	-
51	12 (ORILLA DEL RÍO - ATARDECER)	Normal	General	Josías saca una cámara de su mochila. Se la da a Ángelo, quien le toma una foto sentado. A continuación, desde abajo, Josías toma una foto de Ángelo de pie frente a él.	-
52	13 (ORILLA DEL RÍO - ATARDECER)	Normal	Medio (corto)	Josías se encuentra sentado a orillas del río. Tiene su cámara en sus manos.	-
53	13 (ORILLA DEL RÍO - ATARDECER)	Normal	Medio	Josías apunta con la cámara hacia el cielo a su izquierda.	-
54	13 (ORILLA DEL RÍO - ATARDECER)	Contrapicado	General	Pájaros atraviesan el cálido cielo del atardecer.	-
55	13 (ORILLA DEL RÍO - ATARDECER)	Normal	Medio	Josías toma una foto y vuelve su cabeza hacia el frente. Mira hacia abajo.	-

Criterios por Áreas

Criterios de Guion

Desde el comienzo, la idea principal a nivel guion radicó en el deseo de construir una historia íntima fiel al género drama, que se desarrolle durante los últimos días de la primavera y primeros días de verano, teniendo en cuenta todos los elementos que constituyen a este paisaje geográfico y temporal. Más específicamente, alrededor del solsticio de verano. El cual suele darse entre el 19 y 21 de diciembre. Esto, con el objetivo de retratar tanto de manera estética como narrativa, al verano y fin de año en mi ciudad natal. Por otra parte, la idea principal siempre se desarrolló con la intención de profundizar en un conflicto situacional que devenga de un universo complejo a nivel emocional y psicológico por parte de los personajes.

Revolviendo un sinfín de ideas y experiencias propias, la idea principal se desató entorno a la noción de crecimiento, madurez y cambio. A raíz de ello, decidí delimitar y construir la historia en base a la sensación que solemos experimentar al vernos obligados a dejar cosas, personas y situaciones atrás debido al inevitable cambio al que nos vemos expuestos en distintas situaciones. En este caso, más relacionado con la llegada de la juventud y los últimos momentos de la adolescencia. Abordando la misma, en base a la tensión que se construye entre dos personajes llegada una situación específica.



Se adoptaron distintos criterios a la hora de abordar el proceso de escritura. Uno de ellos fue en relación a la progresión de las acciones que tienen lugar en la historia. Ya que, debido a que la misma tiene un carácter situacional, se optó por un desarrollo minucioso pero calmo, sutil, y fiel a la progresión propia de los tiempos del verano. Además, desde el principio del proceso de escritura, la presencia de silencios y la incorporación de diálogos únicamente en situaciones que demandasen la presencia de los mismos, fue un gran criterio que, posteriormente, atravesó a todo el desarrollo de la historia. Esto, se relaciona con la iniciativa de construir los climas emocionales y denotar las personalidades de los personajes a través de elementos ajenos al lenguaje verbal, como, por ejemplo, su lenguaje corporal, los entornos en los que se mueven y habitan, elecciones relacionadas con las distintas puestas, etc.

Por otra parte, en cierta manera, los objetivos literarios se adecuaron a las condiciones que nos atraviesan actualmente y, por ende, a las posibilidades que devienen de las mismas. Esto, funcionó como un factor decisivo a la hora de la confección de la historia. Como, por ejemplo, en relación a decisiones como la cantidad de personajes, los lugares y locaciones donde se iban a desarrollar las acciones, entre otras.

Criterios de Dirección y Puesta en Escena

En cuanto a los criterios de dirección, se mantuvo una línea coherente con los criterios precedentes desde el guion. Principalmente, la construcción del relato a partir de una fluidez tímida y calmada acompañada de una construcción estética que denote tanto el clima emocional entre los personajes como también la influencia de su entorno y contexto geográfico y temporal. Esto, en lugar de recurrir al diálogo o a la sobre inserción de escenas como recursos principales.

A su vez, los criterios previamente expuestos, también repercutieron en lo que a la puesta de escena se refiere. La construcción de los espacios se llevará a cabo teniendo en cuenta la psicología y el estado emocional de los personajes. Esto, se refleja, no solamente en lo que a utilería se refiere, sino también en lo que a iluminación, vestuario y actuación se refiere. Ya que, los entornos y elementos que hacen a los personajes varían sus configuraciones estéticas dependiendo del personaje. De hecho, un objetivo principal es construir cierto contraste entre ambos, de modo que sea visible la tensión entre ambos ante tan distinta recepción y procesamiento de la situación que están atravesando. Por un lado, se observa un

personaje organizado, existiendo en ambientes cálidos y luminosos; mientras que, por el otro, vemos a un personaje inseguro, ansioso, que existe en espacios fríos y un tanto desordenados.

Por otra parte, la influencia y naturaleza del contexto geográfico y temporal también fue una pieza clave para la confección de las puestas y el abordaje de la dirección. A partir de ello, surgieron la mayoría de las decisiones estéticas y narrativas, las cuales se desprendían de la naturaleza del contexto. Muchas decisiones están pensadas obedeciendo a cuestiones que hacen al mismo como, por ejemplo, la humedad, las altas temperaturas y otros aspectos que hacen al clima tropical de la región.

Criterios de Fotografía

Los criterios del área de fotografía funcionaron como un elemento clave del proceso de configuración narrativa y estética del relato. Se tomó como iniciativa la necesidad de continuar enfatizando las cuestiones previamente establecidas desde el proceso de escritura.

Sin embargo, se incorporaron ciertos criterios estéticos y plásticos que beneficiarán la confección de los climas y situaciones presentes en el cortometraje. Entre ellos, la presencia de espacios negativos o aire en ciertas tomas con el objetivo de remarcar el dramatismo en ciertos momentos en los que los personajes se encuentran atravesados por pensamientos o emociones turbulentas; por otra parte, la utilización de primeros planos, también es un elemento que se aplicará solamente con el objetivo de adentrar al espectador en el dramatismo de la escena o en la psicología del personaje. Por ello, a lo largo del cortometraje, la mayoría de los planos serán planos generales y planos medios. De modo que el espectador solo pueda adentrarse en la situación, clima emocional y tensión existente entre los personajes solamente en momentos específicos.

Asimismo, otro criterio que atraviesa a todo el abordaje fotográfico del cortometraje es la decisión de relegar a personajes de los planos. En numerosas tomas y escenas donde ambos personajes cumplen una función protagónica, dialogan o hasta realizan las acciones, alguno de los dos pasará a formar parte del fuera de campo, siendo excluido de lo que efectivamente vemos en pantalla. Por ejemplo, en muchas ocasiones, tanto Josías como Ángelo se encontrarán hablando o efectuando acciones relevantes para el desarrollo de la escena, pero, sin embargo, solo se verá a uno de los dos en cuadro. Quizás, incluyendo

partes de su cuerpo, pero relegando el rostro hablante al fuera de campo. Esto, con el objetivo de otorgar al espectador cierto conocimiento y acercamiento acerca del universo emocional de los protagonistas.

Además, más específicamente en relación a cuestiones técnicas, resulta primordial trabajar con soportes y equipos que permitieran jugar con la profundidad de campo. Ya que, el enfoque y desenfoco, tanto de los personajes como de objetos específicos, también es un criterio utilizado para otorgar cierto trasfondo metafórico a las situaciones. Esto, siguiendo la línea inicial de construir un lenguaje visual que transmita aquello que fácilmente podría transmitirse de manera verbal utilizando otros elementos visuales, estéticos, plásticos y sonoros.



Criterios de Sonido

El paisaje audiovisual siempre será contemplado en base a ciertos elementos cuya presencia es necesaria para la construcción espacial y temporal de los entornos donde se dan las acciones. Teniendo en cuenta el contexto geográfico, existen numerosas huellas y signos sonoros que tendrán un rol fundamental en la confección de la atmosfera tropical que, desde el proceso de escritura, sirvió como un elemento clave del desarrollo de la historia. Entre ellas, encontramos a las chicharras, que religiosamente anuncian la lenta llegada de la noche especialmente durante el verano; los sonidos de los ventiladores encendidos todo el tiempo, característicos del verano tropical debido a las altas temperaturas; también, los estilos musicales de canciones que estarán presentes en el fondo de los ambientes de ciertas escenas, haciendo hincapié en la cumbia regional que se encuentra presente en la mayoría de los senos familiares de la región. Este último recurso es muy importante para la construcción del paisaje sonoro del lugar antropológico en el cual se desarrolla la historia. No solamente por el mero género musical o los artistas regionales que, sin dudas funcionan como un enorme recurso, pero también debido a distintos detalles como, por ejemplo, el hecho de que ciertas canciones suenen a la hora de la siesta a todo volumen y que generen descontento ya que es un horario donde se pretende dormir.

Por otra parte, los planos sonoros de las voces de los personajes se mantendrán en un plano relativamente medio. A excepción de escenas claves o culmines para el desarrollo dramático del argumento como, por ejemplo, las ultimas escenas en las que los protagonistas se encuentran a orillas del río y mantienen su última conversación antes de que Ángel deje la ciudad. En estas, el plano medio pasará a ser, más bien, un primer plano que denote la relevancia de la situación para los personajes a través de un acercamiento sonoro al espectador.

También, resulta relevante destacar el posicionamiento a un nivel o plano casi igual, de tanto las voces de los personajes como los distintos elementos pertenecientes al paisaje sonoro, sonidos ambientes y ruidos que hacen al lugar geográfico. Como, por ejemplo, en la última escena, las voces de los personajes junto con el oleaje y el viento proveniente de la orilla del río; o los sonidos de la naturaleza provenientes del exterior, los sonidos del ventilador y las voces de los personajes en la escena inicial. El principal objetivo de este criterio no radica solamente en la necesidad de subrayar las características sonoras específicas que forman al entorno en el que se dan las acciones, sino también se debe a la importancia de

colocar tanto a los personajes y a sus emociones a un nivel similar de relevancia que denote el papel protagónico que juega el contexto social, temporal y geográfico en el que los personajes se encuentran, casi como si este fuese un personaje más.

Criterios de Montaje

Al igual que el resto de los criterios, el montaje no es la excepción en relación al lineamiento calmo y progresivo que se adoptó para la historia desde el proceso de escritura de la misma.

Desde esta área, se tiene como objetivo enfatizar en ciertas cuestiones y detalles que pueden resultar beneficiosas para transmitir emociones, subrayar el dramatismo de ciertas escenas u otorgarle al espectador la posibilidad de conectar de una manera más íntima con la psicología de los personajes y aquello que atraviesa sus pensamientos.

Entre los recursos que se utilizarán para lograr este cometido, se encuentran la inserción de zoom-in durante el proceso de posproducción en ciertas escenas como, por ejemplo, la escena en la que Ángel observa a Josías mientras este duerme en su cama con su remera ; también, en esta secuencia se recurrirá a un montaje alternado que estará constituido tanto por tomas de la escena en la que Josías duerme mientras es observado por Ángel, como también tomas de la escena consiguiente en la que ambos se encuentran observando el paisaje rural durante el atardecer. Esto, funcionará como un método de construcción de cierto sentido figurado o metafórico que denota la extrañeza, confusión y complejidad del clima emocional que los personajes están atravesando. A su vez, durante la última secuencia del cortometraje, también se recurrirá a un montaje alternado entre la escena en la que tanto Ángel como Josías se encuentran a orillas del río, como también la escena posterior en la que Josías se encuentra solo en el mismo lugar. De esta manera, se busca subrayar la el peso emocional que corroe al personaje en aquel momento.



Aspectos Técnicos

Soporte de Registro de Imagen	Canon 6D MARK II	
Lentes	35mm.	50mm.
Soporte de Registro de Sonido	Rode NTG2 o iPhone 11 PRO MAX	
Filtros	Filtro difusor	
Otros artefactos	Trípode	

Desglose de Locaciones

Locación	Condición Lumínica	Cantidad de Escenas	Cantidad de Tomas	Utilería	Diálogos	Ubicación
Habitación de Ángelo	Día, Atardecer	3	6	-	Sí	Gómez Portiño 4678, Posadas, Misiones
Habitación de Josías	Día, Atardecer, Noche	6	19	-	No	Brasil 5998, Posadas Misiones
Baño de Ángelo	Día	1	1	-	No	Gómez Portiño 4678, Posadas, Misiones
Afuera de la ciudad	Atardecer	1	5	-	No	Centro del Conocimiento, Posadas, Misiones
Auto de Ángelo	Noche	1	5	-	Sí	Centro del Conocimiento, Posadas, Misiones
Orillas del Río	Atardecer	2	15	-	Sí	Avda. Costanera y Urquiza, Muelle.