

# El zoológico como espacio de aprendizaje de la Biología: una aproximación desde las expresiones de los docentes en Córdoba

Quse, Ligia; Mozzi, Paola Gisela; Rodriguez, Lia Bel;

lquse@yahoo.com.ar ;paolagmozzi@gmail.com; liabrodriguez@gmail.com

Departamento de Enseñanza de la Ciencia y la Tecnología, FCEFYN, UNC  
Estudiantes del Profesorado en Ciencias Biológicas, FCEFYN, UNC

*Resumen*— El presente trabajo destaca las posibilidades educativas de las salidas extraescolares, en particular al zoológico, teniendo en cuenta las expresiones de los docentes. Para ello se realizó un análisis de cuestionarios aplicados a educadores de nivel primario y secundario, que visitaron con sus alumnos el Jardín Zoológico de Córdoba. Los resultados obtenidos indicaron que estas visitas constituyen una estrategia que ayuda a complementar las actividades efectuadas en el aula. Las elecciones de este espacio indicaron una finalidad educativa sobre la recreativa en ambos niveles, debido a que permite motivar a los alumnos en el aprendizaje de distintos tipos de contenidos de la Biología ya sea conceptuales, procedimentales y actitudinales.

**Palabras clave:** *enseñanza de la Biología, estrategias didácticas, salidas extraescolares, zoológicos.*

## INTRODUCCIÓN

La Enseñanza de la Biología implica la construcción de contenidos relacionados directamente con la interpretación del entorno y los fenómenos que en él acontecen. Generalmente, en la tarea diaria del docente, estos contenidos se trabajan dentro de un aula, en el contexto físico del edificio escolar. Así, muchas veces no se utilizan otros espacios que permitirían su tratamiento de una manera alternativa y ayudarían a fortalecer los procesos de enseñanza y de aprendizaje.

Dentro de estos sitios se pueden mencionar museos, jardines botánicos y zoológicos que podrían revalorizarse como complementarios de la educación formal, teniendo en cuenta que

también facilitan el desarrollo y la consolidación de los contenidos.

Esta presentación es parte de una investigación mayor realizada como trabajo final de la materia Taller de Investigación Educativa, en la carrera del Profesorado en Ciencias Biológicas de la UNC. Tuvo entre sus objetivos analizar las posibilidades educativas que los docentes asignan a las salidas extraescolares, entre ellas al zoológico. En particular, se tuvieron en cuenta dos objetivos específicos, como identificar si existen diferencias entre los niveles educativos primario y secundario en cuanto a la utilización didáctica de este centro. Y además el reconocimiento, a partir de las declaraciones de los profesores, de los contenidos que manifiestan estar abordando en relación con la visita y su correspondencia con aquellos presentes en los lineamientos curriculares de la Provincia de Córdoba.

## REFERENTES TEÓRICOS

El aula es un sistema complejo, con múltiples variables que influyen las actividades desarrolladas en ellas, entre las cuales se pueden mencionar las características físicas de los elementos que la componen, tanto internos como externos, así como también los contextos mentales y lingüísticos. De este modo, son relevantes el pensamiento del profesor y del alumno y la estructura semántica de cada uno de ellos, las relaciones sociales entre sus miembros, los recursos didácticos que se ponen en juego y la dinámica de la comunicación (Cañal y Porlán, 1987; Erickson, 1982; Quse y De Longhi, 2012).

Así, si bien el aula tradicionalmente se considera el lugar por excelencia donde ocurren

09, 10 y 11 de octubre. General Roca. Río Negro. Argentina

XI Jornadas Nacionales y VI Congreso Internacional de Enseñanza de la Biología

*“Afianzando el vínculo entre la formación del profesorado, la investigación en didáctica de las ciencias y la innovación en las aulas”*

los procesos de enseñanza y de aprendizaje, existen otros lugares fuera de la institución escolar donde pueden llevarse a cabo. Estos sitios también han de ser tenidos en cuenta por los docentes en el momento de planificar una clase de Biología, ya que posibilitan ampliar el repertorio de experiencias directas de los alumnos con el ambiente.

En los últimos años, los museos de ciencias vienen siendo objeto de diferentes investigaciones y debido a su auge, las publicaciones en torno a ellos se han incrementado sustancialmente (Guisasola y Morentin, 2007). En cambio, el uso de un zoológico como espacio educativo presenta pocos referentes bibliográficos, por lo cual se vuelve necesario conocer las posibilidades educativas que este centro ofrece y cómo es utilizado por los docentes. Sobre todo, ya que la ciudad de Córdoba posee un jardín zoológico que es parte de su paisaje y de su historia, frecuentado por contingentes escolares.

## METODOLOGÍA

Para la investigación se utilizó un cuestionario en formato papel, con preguntas de carácter abierto y cerrado. El mismo fue aplicado en docentes que visitaron con sus alumnos el Jardín Zoológico de Córdoba, entre los meses de septiembre y octubre de 2013.

En ese período, se recolectaron cincuenta y una devoluciones, de las cuales treinta y cuatro fueron correspondientes a grupos de primaria y diecisiete de secundaria. Esta variación entre niveles se debe a que el Zoológico de Córdoba normalmente recibe mayor número de visitantes de la escuela primaria, según información brindada por la institución.

Las preguntas fueron analizadas porcentualmente de acuerdo al número de respuestas ofrecidas, ya que los educadores en algunos casos no se expresaron respecto de todos los puntos cuestionados y en otros, lo hicieron con más de una respuesta.

## RESULTADOS Y DISCUSIONES

En general, las opiniones de los profesores sobre las salidas fuera del aula fueron positivas ya que las calificaron como “muy buenas”. En esta respuesta, los docentes ofrecieron una amplia caracterización de las salidas extraescolares, por lo que se las clasificó de acuerdo a la implicancia que le asignaban

(gráfico 1). Así, los educadores destacan que consideran a las visitas como recurso didáctico y como espacio alternativo de aprendizaje, en la escuela primaria. Y por su parte, en la secundaria, prevalece la intención de establecer una aproximación y posterior apropiación de los saberes por parte de los alumnos.

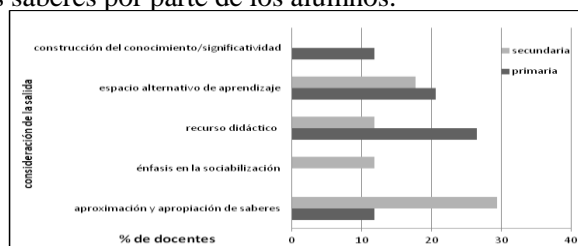


Gráfico 1. Consideraciones respecto de las salidas fuera del aula en la opinión de los educadores. (N<sup>1ra</sup>=34, N<sup>2da</sup>=17).

Es importante resaltar que los profesores dicen efectuar salidas por lo menos una vez al año, tanto en primaria (55%) como en secundaria (53%). Esto se relaciona con la recomendación presente en los lineamientos curriculares para ambos niveles, donde específicamente se promueven las “salidas de campo y las visitas a centros relacionados con la producción del conocimiento científico y el desarrollo tecnológico” (pp. 173 y 68 de los lineamientos de nivel primario y del ciclo básico de secundaria, respectivamente). Entonces, diferentes sitios se identifican como opciones para incluir en las clases de Biología, ya que proporcionan el ámbito adecuado para dar significado a los contenidos que se estudian; a la vez que permiten verificar, cuestionar, revisar las ideas y principalmente colaboran en la construcción de una imagen contextualizada de las ciencias y las tecnologías.

A continuación, se preguntó concretamente a los docentes, qué lugares elegían para realizar visitas extraescolares y todos mencionaron al zoológico. Quizás este elevado porcentaje se debió a que la encuesta fue tomada en ese sitio. Además en sus expresiones, se destacaron espacios públicos como plazas y parques, a los que se suman los museos y la categoría “otros” espacios, que incluyó la feria del libro y los patios escolares en ambos niveles educativos (gráfico 2).

Estas elecciones pueden relacionarse con la forma de trabajo de los educadores, el tipo de contenido que se está tratando y la accesibilidad a estos lugares. Pero, en cualquier caso, se evidencia la amplitud de alternativas a

las que se puede recurrir para abordar los saberes de manera contextualizada.

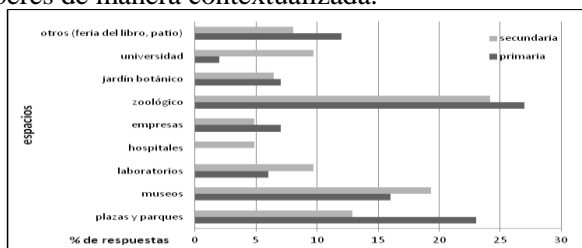


Gráfico 2. Espacios elegidos para realizar actividades fuera del aula. (N<sup>1ª</sup>=100, N<sup>2ª</sup>=62).

En particular, atendiendo a la visita que estaban realizando en el zoológico, se consultó acerca de la finalidad con la cual fue planificada (gráfico 3). Ésta se catalogó como recreativa o educativa, correspondiendo a este último grupo el mayor número de respuestas obtenidas (92% de primaria y 89% de secundaria). Además, como la finalidad educativa era interés para esta investigación, estas apreciaciones se clasificaron a su vez de acuerdo al tipo de contenido que los profesores enfatizaban.

Como resultado se observó que el decir de los docentes prioriza en la visita los contenidos actitudinales, en valores cercanos para primaria y secundaria. Esto puede deberse a que la salida permite generar por ejemplo actitudes positivas hacia el cuidado del ambiente, de los animales y las plantas y al entorno familiar, educativo y social que se genera en el contacto con los seres vivos.

A la vez, durante el recorrido se posibilita la interacción de los alumnos con los contenidos conceptuales, que pueden haber sido estudiados previamente o trabajarse a continuación de concretar la visita. Así, los educadores otorgan un elevado énfasis a los contenidos conceptuales, sobre todo en primaria.

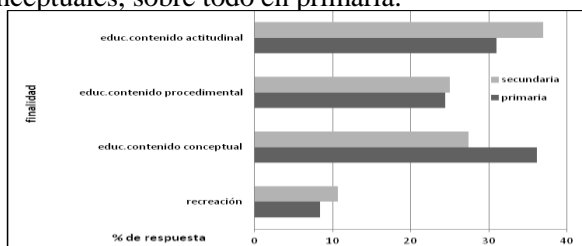


Gráfico 3. Finalidades de la visita manifestadas por los docentes. (N<sup>1ª</sup>=213, N<sup>2ª</sup>=84).

Posteriormente, se interrogó sobre los conocimientos de Biología puestos en juego con la visita. En primaria (gráfico 4) los profesores se refieren a “seres vivos” con el mayor porcentaje, pero sin detallar

explícitamente a qué hacen referencia con esta denominación, el nivel de complejidad u otros aspectos del desarrollo temático.

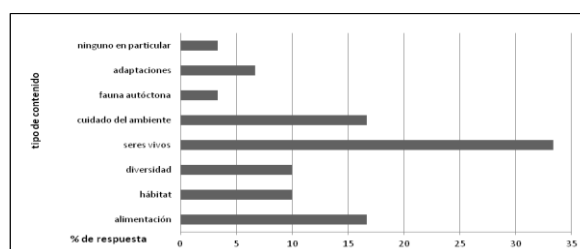


Gráfico 4. Contenidos relacionados con la visita en la escuela primaria. (N=30).

En secundaria (gráfico 5), prima la noción de “biodiversidad” junto con una categoría denominada “respuesta inespecífica” en donde los educadores si bien mencionan que hay contenidos relacionados con la visita, no detallan cuáles. En segundo lugar se destaca el cuidado del ambiente, en ambos niveles.

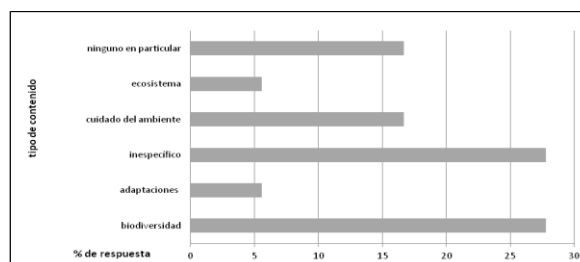


Gráfico 5. Contenidos relacionados con la visita en la escuela secundaria. (N=18).

De este modo, fue posible vincular los contenidos manifestados por los docentes de los dos niveles educativos con los referenciados por los lineamientos curriculares de la Provincia de Córdoba. Así, uno de los ejes temáticos de primer y segundo ciclo de primaria es “el mundo de los seres vivos”, mientras que en secundaria el eje se denomina “los seres vivos: diversidad, interrelaciones, continuidad y cambio”. Entre estos contenidos se incluye la descripción de las características de los seres vivos y su clasificación.

## CONCLUSIONES

Los resultados obtenidos permiten concluir que los educadores poseen una visión positiva de las salidas extraescolares. En particular, el mayor porcentaje de las respuestas señalan al zoológico como lugar de destino. De este modo, considerando las visitas como una estrategia didáctica que ayuda a complementar las actividades realizadas en el aula, queda evidenciado como la gran mayoría de los

docentes se posiciona respecto a ellas desde una finalidad educativa.

Se trabajan en el recorrido por el zoológico contenidos biológicos como los seres vivos en primaria y la biodiversidad en el nivel medio. Además, se muestra el hincapié en los contenidos actitudinales, como la socialización, la interacción entre pares, el cuidado del ambiente o la importancia de la preservación de especies, entre otros.

Finalmente, se considera que debería ampliarse el concepto de aula, revalorizando espacios complementarios de la educación formal, teniendo en cuenta que también facilitan la el desarrollo y consolidación de los contenidos.

#### REFERENCIAS BIBLIOGRÁFICAS

Cañal, P. y Porlán, R. (1987). Investigando la realidad próxima: un modelo didáctico alternativo. *Enseñanza de las Ciencias*, 5 (2), 89-96.

Erickson, F. (1982). *Communicating in the Classroom*. New York: Academic Press.

Ministerio de Educación de la Provincia de Córdoba. (2011). *Diseño Curricular de la Educación Primaria, 2012-2015 y Diseño Curricular de la Educación Secundaria, Ciencias Naturales, 2011-2015*.

Guisasola, J. y Morentin, M. (2007). ¿Qué papel tienen las visitas escolares a los museos de Ciencias en el aprendizaje de las ciencias? Una revisión de las investigaciones. *Enseñanza de las Ciencias*, 25 (3), 401-414.

Quse, L. y De Longhi, A. L. (2012). Estrategias de desarrollo para construir el patrón temático biológico en la interacción discursiva. Ocurrencias entre años de la escuela secundaria. *Memorias CD de las X Jornadas Nacionales y V Congreso Internacional de Enseñanza de la Biología*. Villa Giardino, Córdoba. 11 al 13 de Octubre de 2012.