



FACULTAD
DE CIENCIAS
ECONÓMICAS



Universidad
Nacional
de Córdoba

REPOSITORIO DIGITAL UNIVERSITARIO (RDU-UNC)

Pobreza y análisis de dominancia en Argentina

Alejandra Daniela Cristina; José Luis Navarrete

Artículo publicado en Actualidad Económica
Volumen 24, Número 83, 2014 – e-ISSN 2250-754X



Esta obra está bajo una [Licencia Creative Commons Atribución – No Comercial – Sin Obra Derivada 4.0 Internacional](https://creativecommons.org/licenses/by-nc-nd/4.0/).

Pobreza y Análisis de Dominancia en Argentina

A. Daniela Cristina*

*Instituto de Economía y Finanzas y Departamento de Economía y Finanzas (UNC),
Instituto Argentino de Análisis Fiscal (IARAF).*

José Luis Navarrete*

*Instituto de Economía y Finanzas y Departamento de Economía y Finanzas (UNC)
Universidad Nacional de Chilecito*

Resumen

El presente trabajo analiza la evolución de la pobreza en Argentina y en el Gran Córdoba. El análisis muestra que la pobreza ha disminuido en los aglomerados urbanos y en el Gran Córdoba, aunque la magnitud de la misma depende de la línea de pobreza empleada. Para llevar a cabo estimaciones inequívocas de la evolución de la pobreza, se utiliza el método de dominancia estocástica para determinar cómo ha evolucionado la pobreza, observándose reducción de la misma en el rango relevante.

Palabras Clave: Pobreza Absoluta, Pobreza Relativa, Dominancia Estocástica

1. Introducción

Los niveles de pobreza en Argentina son fuente de numerosos debates en la actualidad. Esto obedece principalmente a las dudas que generan los valores de la Canasta Básica Alimentaria (CBA) y la Canasta Básica Total (CBT) que se utilizan para calcular los niveles de indigencia y pobreza respectivamente. Esta situación queda de manifiesto, por ejemplo, cuando se emplean índices de precios alternativos a los calculados por el INDEC para estimar el valor de las mencionadas canastas. Así, si recurrimos a los índices de precios calculados por los institutos provinciales de estadísticas de San Luis y Santa Fe se obtiene un incremento en el nivel general de precios muy superior a los publicados por el Instituto Nacional de Estadísticas y Censos (INDEC). La magnitud en la variación de los precios impacta directamente sobre el número de pobres e indigentes en Argentina, dado que éstos se calculan comparando el

ingreso de los individuos con los valores de la CBT (valores que dependen directamente del IPC).

Existen métodos alternativos al empleado en nuestro país para obtener el porcentaje de la población en condiciones de pobreza. Un ejemplo lo constituyen los métodos relativos, que no utilizan canasta alguna de referencia y solamente compara el ingreso de una persona respecto al ingreso promedio o la mediana de la población. La ventaja de adoptar esta metodología radica en que es independiente de la evolución de los precios en la economía, dado que sólo consiste en la comparación de ingresos. Evidentemente, la interpretación que tienen estos indicadores es diferente a la que deriva de aquéllos que provienen del cálculo de la pobreza absoluta.

En el presente trabajo, se analiza la evolución de la pobreza en Argentina y en el aglomerado Gran Córdoba entre los años 2005 y 2012, empleando diferentes valores de la Canasta Básica Total. Además, se procede a examinar la evolución de la pobreza empleando el concepto de pobreza relativa, donde se comparan los ingresos de las personas con el ingreso promedio o la mediana de la población total. Finalmente, se explora el concepto de dominancia estocástica, que permite observar el porcentaje de la población con ingresos menores a un determinado nivel. Esta última herramienta nos posibilita indagar la evolución de la pobreza en el periodo bajo análisis y comparar si la pobreza de un año es menor o mayor a otro cualquiera sea el nivel de la línea de pobreza que se emplee. Esto constituye una importante ventaja porque nos posibilita inferir si la población se encuentra en mejores condiciones o no entre dos años cualesquiera, independientemente del valor de la CBT que se utilice para calcular la tasa de pobreza.

* Correo electrónico de contacto:

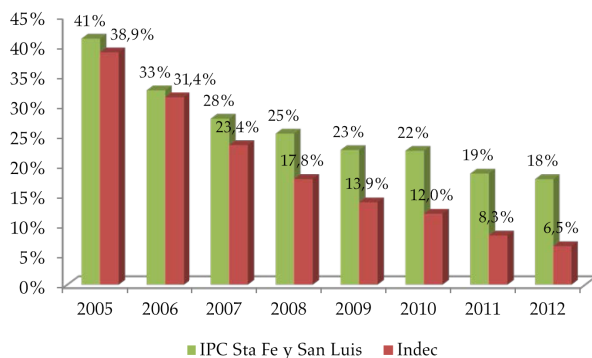
A. Daniela Cristina, daniela.cristina@eco.uncor.edu;

José Luis Navarrete, jlnavarrete@eco.unc.edu.ar

2. Indicadores de Pobreza

Tal como se mencionara en la introducción del presente artículo, el porcentaje de personas pobres e indigentes en Argentina que actualmente difunde el Instituto Nacional de Estadísticas y Censos se encuentran muy cuestionadas. Esta controversia obedece principalmente a la valoración de la Canasta Básica Alimentaria (CBA) y la Canasta Básica Total (CBT) que utiliza dicho organismo nacional al recurrir al Índice de Precios al Consumidor (IPC) para valuar dichas canastas. Cuando se emplean índices alternativos al reportado por el INDEC, tales como los calculados por los institutos de estadísticas de las provincias de San Luis y Santa Fe, las diferencias en el número y porcentaje de personas pobres resultan notorias, tal como se pueden visualizar en los Gráficos 1 y 2.

Gráfico 1
Evolución de la Tasa de Pobreza en Argentina
Primer Semestre 2005-2012

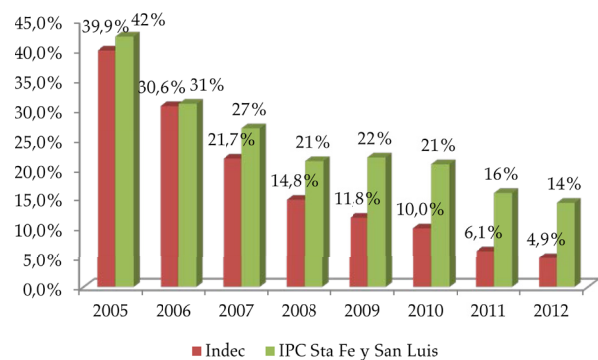


Fuente: Elaboración propia sobre la base de estimaciones propias a partir de la EPH

Así, mientras que en el año 2005, la tasa de pobreza en Argentina utilizando un índice de precios de cualquiera de estos organismos oficiales no difería sustancialmente y se ubicaban en torno al 40%, a partir del año 2007, los resultados comienzan a diferenciarse claramente. Según

los datos correspondientes al primer semestre del año 2012, para el INDEC la tasa de pobreza era próxima al 6.5% de la población mientras que cuando se emplea el IPC de San Luis y Santa Fe,¹ la pobreza asciende al 18%, lo que representa casi el triple de lo calculado por el organismo nacional. Esta situación también se vislumbra cuando se calcula la pobreza para el aglomerado Gran Córdoba.²

Gráfico 2.
Evolución de la Tasa de Pobreza en Córdoba
Primer Semestre 2005-2012



Fuente: Elaboración propia sobre la base de estimaciones propias a partir de la EPH

Tal como puede observarse a partir de dichos Gráficos, en el periodo bajo análisis la tasa de pobreza tiende a disminuir independientemente del índice empleado para valuar la Canasta Básica Total. No obstante, el ritmo de la reducción y por consiguiente los niveles de pobreza son muy diferentes, principalmente a partir del año 2007. Así, para el organismo nacional, entre los años 2005 y 2012 la pobreza se redujo en un 83%, en tanto que al utilizar los IPC de San Luis y Santa Fe, la misma cayó en un 57%. Respecto a la pobreza en Córdoba, la reducción según el INDEC para el mismo período fue del 87.8% mientras que dicha reducción es del 66% al emplear el IPC alternativo.

En relación a la valoración de la canasta básica alimentaria para el adulto equivalente, las diferencias son importantes. Así, mientras que para el INDEC el valor de la CBT entre los años 2005 y 2012 (medida para el mes de Junio) creció un 94%, una estimación de la misma a partir de las variaciones en los precios de las provincias de San Luis y Santa Fe, muestra que para el mismo periodo la CBT habría aumentado en un 228%. Esta fuerte discrepancia entre las valoraciones de la CBT explican las diferencias entre los niveles de pobreza obtenidas por ambos métodos.

¹. En el presente trabajo, se utiliza el promedio de los IPC de ambas provincias.

². Diferencias similares encuentran estudios alternativos, tales como los realizados por el Centro de Investigaciones Participativas en políticas Económicas y Sociales (CIPPES) quien estima la tasa de pobreza a nivel nacional para el primer trimestre del año 2012 cercana al 23.5%, mientras que en el aglomerado Gran Córdoba la misma se ubica en 26.8%. También la Universidad Católica Argentina (UCA), a través del Observatorio de la Deuda Social Argentina estima que a nivel individual la pobreza se ubica en torno al 26.9% de la población.

Gráfico 3.
Evolución de la Tasa de Pobreza Relativa en Argentina - Primer Semestre 2005-2012

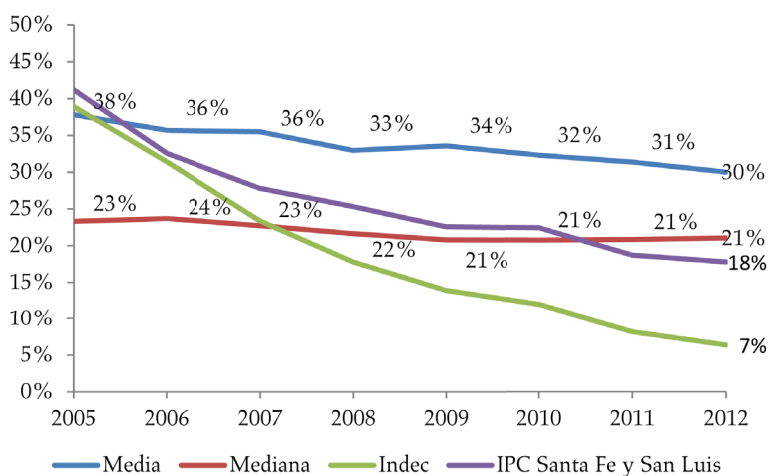
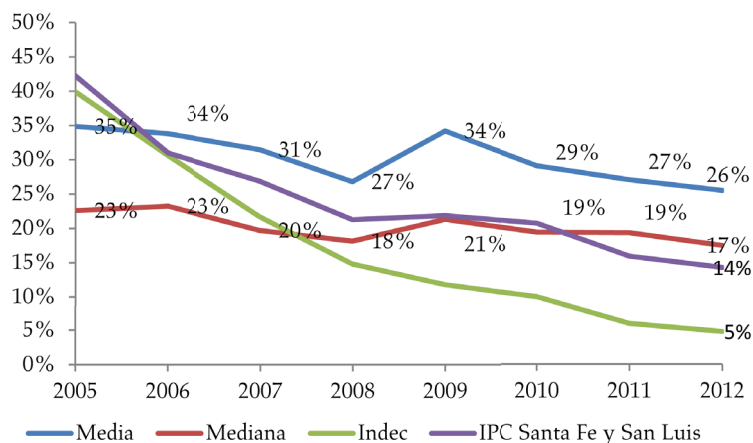


Gráfico 4.
Evolución de la Tasa de Pobreza Relativa en Córdoba - Primer Semestre 2005-2012



Dadas la gran variedad obtenida en los niveles de pobreza, que se originan principalmente por la divergencia en la evolución de los valores de la CBT, en el siguiente apartado se utiliza una metodología alternativa para el cálculo de pobreza en Argentina y Córdoba. Así se recurre al método de pobreza relativa, que a diferencia de la metodología recientemente presentada, no requiere del cálculo de una CBT para obtener el porcentaje de población en condiciones de pobreza.

3. Pobreza Relativa

El concepto de pobreza relativa emplea un nivel de ingreso de referencia a partir del cual se establece si una persona es considerada pobre. El nivel de ingreso de referencia se obtiene en relación a algún parámetro de la propia distribución del ingreso de la población. Esta metodología es utilizada principalmente en los países desarrolla-

dos y concierne a la pobreza como una situación de carencia respecto al nivel de vida medio de la población de referencia.

Esta definición alternativa considera a la pobreza como la falta de ingreso necesario no sólo para satisfacer las necesidades alimentarias básicas sino también las necesidades no alimentarias básicas. Aquí, lo importante es comparar entre ingresos de las personas de una sociedad, es decir que se considerará pobre o no dependiendo de su ingreso en relación con los ingresos que tengan los otros miembros de la sociedad a la cual pertenece el individuo. Este enfoque plantea que las necesidades surgen a partir de la comparación con los demás, y la condición de pobreza depende del nivel general de riqueza.

Para establecer el umbral de ingreso bajo el cual una persona será considerada pobre, se

puede emplear el ingreso medio o la mediana de la población. Así, en el presente artículo se establecerá que una persona es pobre si tiene un ingreso inferior al 50% de la media o la mediana de la población. En los Gráficos 3 y 4 se presenta la evolución de la pobreza calculada por medio de esta metodología para Argentina y Córdoba (también se incluyen los valores presentados en la sección anterior para una mejor comparación).

De los cálculos presentados en los Gráficos mencionados, se puede concluir que la pobreza muestra una tendencia levemente descendente en el período bajo análisis, contrario a lo observado y presentado bajo la metodología de pobreza absoluta. Bajo esta nueva metodología, la tasa de pobreza en Argentina pasó del 38% (cuando se consideró el ingreso promedio) en el año 2005 al 31% en el año 2012, lo que representa un descenso del 21%. Si se emplea la mediana del ingreso de la población, se tiene que la pobreza era del 23% en el año 2005 y desciende al 21% en 2012, representando una disminución del 10%.

El análisis para Córdoba muestra que la pobreza pasó del 35% al 26% entre 2005 y 2012 cuando se empleó el ingreso medio, mientras que al usar la mediana del ingreso, la pobreza pasó del 23% al 17%.

Los resultados muestran que la pobreza descendió en el período bajo análisis, pero en una magnitud muy disímil al reportado por el INDEC, lo cual sugiere la necesidad de utilizar diversas herramientas de análisis para comprender adecuadamente la evolución de la pobreza en Argentina y Córdoba y así poder inducir resultados en términos de bienestar. Bajo esta premisa, en la siguiente sección se estudia la evolución de la pobreza bajo el método de "Dominancia Estocástica".

4. Pobreza y Análisis de Dominancia

Según se observó en los acápites precedentes, las estimaciones de la incidencia de la pobreza dependen de la línea de pobreza adoptada. Por ende, puede darse el caso que dos líneas de pobreza diferentes den como resultado conclusiones contrarias respecto a las variaciones en las tasas de pobreza. Para descartar las ambigüedades que pueden surgir de un cambio en la incidencia de la pobreza, se realizan pruebas de dominancia estocástica.

Condiciones de Dominancia

Siguiendo a Ravallion (1995), se grafica la función de distribución acumulada de los ingresos per cápita familiar. El análisis de dominancia estocástica sugiere que dicha curva puede ser interpretada como la curva de incidencia de la pobreza, ya que cada punto de la curva muestra la proporción de la población con ingresos menores a la cantidad indicada en el eje horizontal.

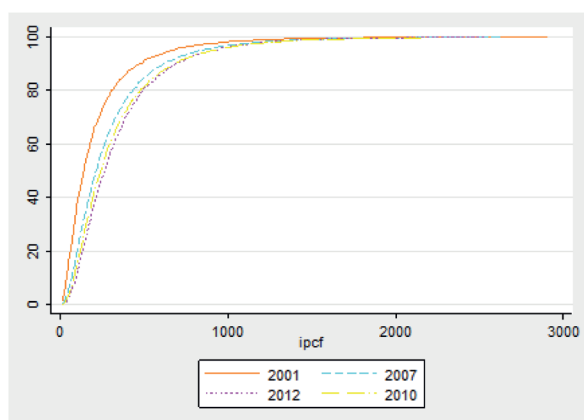
La condición de dominancia de primer orden indica que la pobreza es más baja (o más alta) en un dominio si su curva de incidencia de la pobreza se encuentra siempre por debajo de la curva de otro dominio. Si las curvas se interceptan significará que el ranking de pobreza no es muy claro, ya que para un nivel de la línea de la pobreza la incidencia de un dominio respecto a la de otro dominio puede ser mayor y para otro nivel de la línea la incidencia puede ser menor. En estos casos, se emplea la condición de dominancia de segundo orden, que significa que la pobreza es más baja (o más alta) en un dominio si su curva se encuentra siempre por debajo (o arriba) de la curva de otro dominio. Es decir, para cada nivel de la línea de la pobreza, dentro del rango definido, la incidencia en un dominio respecto a la de otro dominio siempre es mayor. Si las conclusiones sobre el ranking de la pobreza por dominios no son claras con las condiciones de primer y segundo orden, puede restringirse las medidas de pobreza sólo a la severidad y por tanto probar la condición de dominancia de tercer orden; y si fuera necesario, podría probarse órdenes de dominancia mayores.

Análisis de Dominancia para los Aglomerados Urbanos

En el Gráfico 5 se muestran las curvas de incidencia de pobreza para el total de los aglomerados urbanos de Argentina. Para construir las curvas de incidencia, se emplea la función de distribución acumulada del ingreso per cápita familiar de los años 2001, 2007, 2010 y 2012, a precios del año 2001.³ Según se observa en el Gráfico, la curva de incidencia de la pobreza del año 2001 domina (se encuentra siempre por encima) de la curva del año 2007, por lo que se puede afirmar que la pobreza resulta siempre menor en este último año. Esta

3. Para ello, se empleó el promedio del IPC San Luis y Santa Fe.

Gráfico 5.
Dominancia de Primer Orden
para los Aglomerados Urbanos



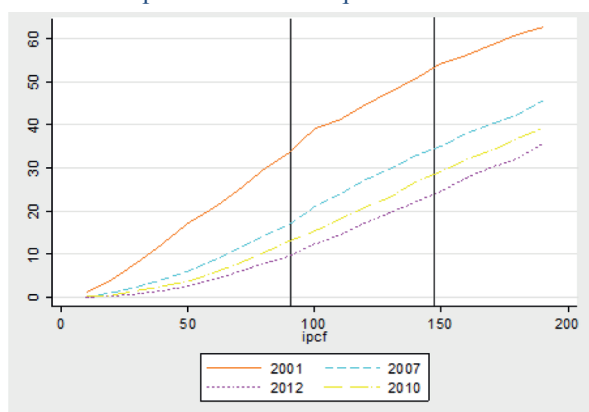
Fuente: Elaboración propia sobre la base de estimaciones propias a partir de la EPH

comparación resulta válida independientemente de la línea de pobreza que se emplee, puesto que dichas curvas no se interceptan –vale decir, no es preciso emplear análisis de dominancia de orden superior. Tanto para el año 2010 como para el año 2012 se observa una situación similar: independientemente de la línea de pobreza que se utilice, la incidencia de la misma ha disminuido.

Líneas de Pobreza y el Análisis de Dominancia

Si a este análisis se le incorporara la evaluación de las líneas de pobreza, teniendo en cuenta que la línea de pobreza del año 2001 es de \$149, y deflactando luego las líneas de pobreza de los distintos periodos de tiempo por el mismo deflactor empleado para las curvas de dominancia, se puede observar una aproximación a la medición de la pobreza.

Gráfico 6.
Análisis de Dominancia y Umbrales de CBT
para el Adulto Equivalente



Fuente: Elaboración propia sobre la base de estimaciones propias a partir de la EPH

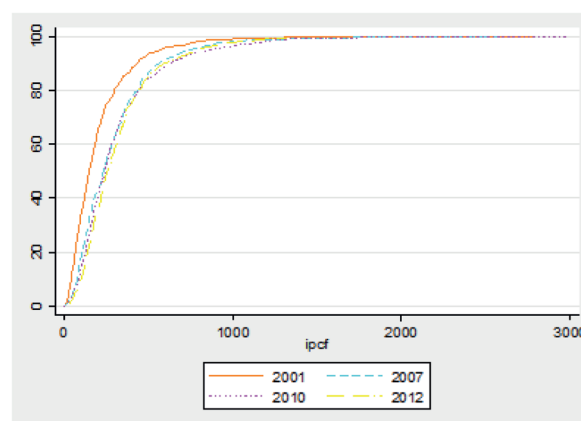
A través de este análisis simplificado, empleando la línea de pobreza del año 2001 expresada en pesos constantes del año 2001, la pobreza en el año 2012 afectaría alrededor del 24% de la población, mientras que en el año 2010 la misma afectaría a casi el 30%, en el año 2007 al 35% y en el año 2001 al 54% de la población. En tanto, si se emplease la línea de pobreza del año 2012 a pesos constantes del 2001, la pobreza en el año 2012 afectaría alrededor del 10% de la población, que resulta significativamente menor que la incidencia de alrededor del 15% que resulta con la curva del año 2010, de alrededor del 17% para el año 2007 y de un 35% para el año 2001. Acorde a este análisis se puede afirmar inequívocamente que independientemente de las líneas de pobreza empleadas, entre el año 2001 y el año 2012 la pobreza en el total de los aglomerados urbanos ha disminuido, debido a la dominancia de primer orden que se ha hallado en la distribución acumulada del ingreso per cápita familiar.

Análisis de Dominancia para el Gran Córdoba

Siguiendo el enfoque empleado para el total de los aglomerados urbanos, se analiza la incidencia de la pobreza en el aglomerado urbano del Gran Córdoba. Para ello, se usa la función de distribución acumulada del ingreso per cápita familiar de los mencionados periodos a precios del año 2001 para el Gran Córdoba.

Según se observa en el Gráfico 7, la curva de incidencia de la pobreza del año 2001 domina a las curvas del año 2007, 2010, y 2012 por lo que se puede afirmar que en este caso también la po-

Gráfico 7.
Análisis de Dominancia para el Gran Córdoba

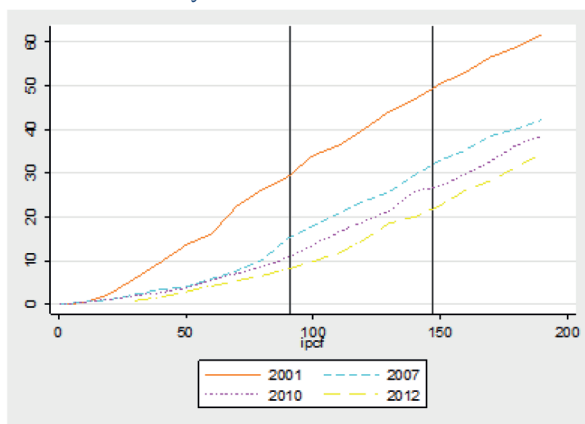


Fuente: Elaboración propia sobre la base de estimaciones propias a partir de la EPH

breza ha disminuido con respecto al año 2001 en el aglomerado urbano del Gran Córdoba, y dicha comparación resulta válida independientemente de la línea de pobreza que se emplee.

Sin embargo, la comparación entre el año 2007, 2010 y 2012 no pareciera ser tan clara – puesto que las líneas se cruzan entre sí, por lo tanto el análisis se focalizará en el intervalo en el que resulta relevante analizar la línea de pobreza.

Gráfico 8.
Análisis de Dominancia para el Gran Córdoba
y Umbrales de CBT



Fuente: Elaboración propia sobre la base de estimaciones propias a partir de la EPH

Acorde a este análisis, se observa que en el periodo 2007-2010 la pobreza en el Gran Córdoba acorde a la línea de pobreza del año 2001 en pesos del mismo año, pasó de afectar a aproximadamente el 50% de las personas en el año 2001, a menos del 35% en el año 2007, para descender a menos del 30% en el cuarto trimestre del año 2010 y llegar en el año 2012 a valores ligeramente superiores al 20%.

En caso de emplearse la línea de pobreza del año 2012 a precios del año 2001, la pobreza es menor, manteniéndose la reducción observada con la línea del año 2001: hay una mayor incidencia de pobreza en el año 2001, le sigue el año 2007 (con aproximadamente una incidencia del 15%), 2010 con incidencia ligeramente superior al 10%, exhibiendo el año 2012 la menor incidencia de la pobreza (inferior al 10%).

5. Bibliografía

- Atkinson, A. (1987). On the Measurement of Poverty. *Econometrica*, Vol. 55, No. 4, Julio, pp. 749-764.
- Atkinson, A. (1991). Comparing Poverty Rates Internationally: Lessons from Recent Studies in Developed Countries, *World Bank Economic Review*, Oxford University Press, vol. 5(1), pp. 3-21, Enero.
- Beccaria, L. y Minujin, A. (1985). Métodos alternativos para medir la evolución y el tamaño de la pobreza, Documentos de Trabajo N° 6. INDEC.
- Feres, J. (1997). Notas sobre la medición de la pobreza el método de los ingresos, *Revista de la CEPAL*, N°61.
- Feres, J.C. y Mancero, X. (2001): "Enfoques Para la Medición de la Pobreza. Breve Revisión de la Literatura", Serie Estudios Estadísticos y Prospectivos, N°4.
- Gasparini, L. (2004). Poverty and Inequality in Argentina: Methodological Issues and a Literature Review. CEDLAS. Universidad Nacional de La Plata
- Gasparini, L. (2007). Monitoring the Socio-Economic Conditions in Argentina 1992-2006. CEDLAS. Universidad Nacional de La Plata
- INDEC (1984). *La pobreza en Argentina*.
- INDEC (1989). La pobreza en el conurbano bonaerense. Estudio N° 13, Buenos Aires.
- Kakwani, Nanak (1980). On a Class of Poverty Measures. *Econometrica*, Vol. 48, No. 2 (Mar.), pp. 437-446.
- Lanjouw, J. (1997). Behind the line: de-mystifying poverty lines, Yale University, Economics Department, mayo.
- León, A. (1998). Las encuestas de hogares como fuente de información para el análisis de la educación y sus vínculos con el bienestar y la equidad, Serie Políticas Sociales 22, CEPAL.
- Montoya, S. y M. Olivero (1998). Claves para reducir la pobreza agregada disminuyendo las disparidades regionales. Argentina 1990/97, *Estudios* N°85, Abril-Junio.
- Observatorio de la Deuda Social Argentina, (2013): "Estimaciones de Tasas de Indigencia y Pobreza (2010-2012). Totales Urbanos", Informe de Prensa, Pontificia Universidad Católica Argentina.
- Pereyra, Liliana E. (2002). Pobreza en el Gran Córdoba. *Actualidad Económica*, Año XII, N° 52 enero-julio.
- Ravallion, M. (1995). Poverty Comparisons, LSMS, Working Paper N° 122, World Bank, sección 2.7 y apéndice 2.
- Schclarek Curutchet, A.; Gallo, P.; Torres, L. A. (2012) "El Índice Barrial de Precios: Construcción de un Indicador Socio-Económico de Manera Participativa y Transparente", *Actualidad Económica*, Año XXI, N° 73- Enero-Abril 2012.
- Sen, A. (1981). *Poverty and famines: An essay on entitlements and deprivation*, Trinity College, Cambridge.
- Sen, A. (1976). Poverty: an ordinal approach to measurement, *Econometría*, Vol. 44, N° 2, Marzo.