

# ESTUDIO MORFOLÓGICO DE CITOLOGÍAS EXFOLIATIVAS CON MICROSCOPIO CONFOCAL EN MUCOSA BUCAL DE NIÑOS CON ABUSO SEXUAL EN LA PROVINCIA DE CÓRDOBA

**Tópico:** Patología

**Autores:**

Ferreira de Prato, Ruth Salomé [1]

Sollazzo, María Luisa [2]

Talavera, Angel Daniel [3]

Navarro-Guitart, Mauricio Sebastián [4]

Tomasi, Ramiro Alejandro [5]

Cuffini, Cecilia [6]

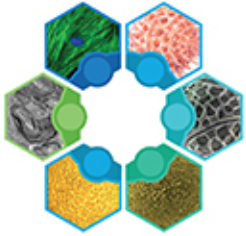
**Resumen:**

*Introducción:* Las características citológicas orales en la población pediátrica, no han sido objeto de estudio en pacientes con sospecha de Abuso Sexual Infantil (ASI). Frecuentemente, se asocian a Enfermedades de Transmisión Sexual (ETS), cuyas características han sido presentadas por el equipo de investigación. Se determinó que el volumen celular en células intermedias fue menor en niños menores de 9 años, siendo de  $50 \times 30 \times 10 \mu\text{m}$ , mientras que en los mayores de 9 años las células no diferían de los adultos jóvenes.

*Objetivo:* Analizar características citológicas de la mucosa bucal de niños con ASI y compararlo con muestras de una población sana, en células superficiales e intermedias de extendidos citológicos y comparar con método de microscopia confocal.

*Métodos:* Se realizaron en 119 pacientes de 2 a 14 años de edad, citologías exfoliativas de fondo de surco vestibular superior. Divididos en grupos A: control y B: experimental (ASI fue confirmado por equipos interdisciplinarios, información desprendida del expediente). Dichos pacientes, pertenecientes a Instituciones Públicas de la Provincia de Córdoba (Hogares de Niños, Unidad Judicial de la Prov. de Córdoba) y de la Facultad de Odontología, a los que se realizó consentimiento informado, aprobado por Comité de ética (por padre, madre y/o tutor) y asentimiento informado (niños mayores de 7 años), examen estomatológico y la toma de citología (fijados con laca, coloreados con PAP). Se evaluaron al microscopio óptico convencional, según criterios de Papanicolaou, y mediante el programa SCAN Z, con microscopía confocal en células epiteliales, superficiales e intermedias.

*Resultados:* El grupo A: 73 pacientes (controles) con una edad promedio de 7,4 (+-2,8). El grupo B:



46 pacientes, con una edad promedio de 7,4 (+- 3,6). Presentaron ETS en 30,43 % del grupo B. Sin diferencias significativas entre ambos grupos entre Grado I y Grado II encontrados. Con M.O convencional se observaron características citomorfológicas manifestaron menor plegamiento, agrupamiento y menor eosinofilia residual en los niños. En el Grupo B, se observaron en casos de ETS: gránulos, binucleaciones e imágenes tipo coilocíticas (considerados signos indirectos de la infección por Virus Papiloma Humano). En todos los casos, VPH fue confirmado por técnica de PCR y en algunos casos se confirmó la presencia de Clamidia Trachomatis.

*Conclusión:* La citología exfoliativa refleja cambios madurativos en la población control. También cambios adaptativos y/o patológicos de las ETS encontradas que fueron más evidentes con microscopia confocal. Estos hallazgos son herramientas importantes para el odontólogo junto al equipo interdisciplinario diagnosticar el ASI.

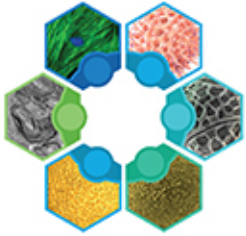
Palabras clave: citología exfoliativa, mucosa bucal, abuso sexual infantil, Confocal.

#### Referencias Bibliográficas:

- American Academy of Pediatrics and Committee on Child Abuse and Neglect. "Guidelines for the evaluation of sexual abuse in children". Pediatrics 2005; 116:506-12
- Cavalcanti AL, Granville-Garcia AF, Costa EMM de B, Fontes L de BC, de Sá LOPD, Lemos AD. Dentist's role in recognizing child abuse: a case report; A importância do cirurgião dentista no diagnóstico de maus tratos em crianças: relato de caso. Rev. odonto ciênc. 2009 Dec; 24(4):432-4.
- Anuradha A, Sivapathasundharam B. Image analysis of normal exfoliated gingival cells. Indian J Dent Res. 2007 Jun;18(2):63-6.

#### Filiaciones:

- [1] Cátedra de Anatomía Patológica "A"-Facultad de Odontología-UNC
- [2] Cátedra de Anatomía Patológica "A"-Facultad de Odontología-UNC
- [3] Cátedra de Estomatología "A"-Facultad de Odontología-UNC
- [4] Cátedra de Anatomía Patológica "A"-Facultad de Odontología-UNC
- [5] Cátedra de Anatomía Patológica "A"-Facultad de Odontología-UNC
- [6] Instituto de Virología JM Vanella- Facultad de Ciencias Médicas-UNC



**Título de imagen:** Imágenes microscopía confocal y óptica

**Nombre de imagen:** Células superficiales e intermedias

**Descripción de la imagen:** Microscopía confocal: colgajo de células superficiales con halo perinuclear e imágenes integradas. Microscopía óptica: células superficiales e intermedias. Se observa en las imágenes; 4) gránulos y anfofilía, 5) gránulos, 6) halo perinuclear y binucleación

