



Primer circuito de geoturismo en Córdoba, Argentina

Jorge Alberto Sfragulla (1, 2), Selva Peretti (3) y Aldo Antonio Bonalumi (1, 2)

(1) *Secretaría de Minería, Provincia de Córdoba, Hipólito Yrigoyen 401, 5000, Córdoba, Argentina.*

(2) *Facultad de Ciencias Exactas, Físicas y Naturales, Universidad Nacional de Córdoba. Av. Vélez Sársfield 1611, 5016, Córdoba, Argentina.*

(3) *Agencia Córdoba Turismo, Complejo ferial Córdoba, Av. Cárcano s/n, B° Chateau Carreras, Córdoba, Argentina.*

Palabras clave: geoturismo, circuito, Córdoba

Por una iniciativa coordinada entre la Dirección de Geología de la Secretaría de Minería de Córdoba y la Agencia Córdoba Turismo, en el año 2010 se planificó y realizó el primer circuito de geoturismo en la provincia de Córdoba; este además fue el primero realizado oficialmente en Argentina. Actualmente los entes involucrados continúan con tareas de mantenimiento y actualización del circuito. El mismo se desarrolla sobre la Ruta Provincial N° 28 entre las localidades de Tanti y Chancaní, y presenta al visitante puntos de interés geológico representativos de la geología de Córdoba en un perfil este-oeste que atraviesa las principales unidades geológicas aflorantes en este sector de las Sierras Pampeanas de Córdoba (Bonalumi et al., 1999). El camino a recorrer es de tipo consolidado, está generalmente en buen estado y el trayecto puede efectuarse durante todo el año con vehículos convencionales.

Durante el viaje en sentido este-oeste, se produce el ascenso por el flanco oriental de las Sierras Grandes, donde puede observarse la principal unidad geológica de la región: el Batolito de Achala, intrusión granítica de edad devónica, al que se asocian yacimientos pegmatíticos ricos en minerales de colección; luego de pasar cerca del punto más alto del circuito (Cerro Los Gigantes, 2316 m.s.n.m.) se observa el contacto occidental del Batolito con rocas metamórficas (gneises y migmatitas) de edad cámbrica inferior. Al descender al valle de Salsacate comienza la sección oeste del circuito, donde se pueden realizar observaciones del Complejo Volcánico de Pocho, compuesto por traquiandesitas del Terciario, para luego llegar a uno de los lugares panorámicos más espectaculares de la Sierra de Córdoba, conocido como Los Túneles, los que han sido excavados en rocas miloníticas de la Sierra de Pocho. En el último tramo del recorrido se desciende por la escarpa occidental de la Sierra antes citada, compuesta por rocas metamórficas de bajo grado (filitas) y el circuito finaliza en la entrada de la Reserva Natural Chancaní, donde se observan afloramientos de sedimentitas continentales del Carbonífero pertenecientes a la formación Chancaní.

El circuito tiene una extensión de 120 km, y en el mismo se han considerado 14 puntos de interés geológico y/o paisajístico (Tanti, Mirador El Durazno, Cerro Blanco, Matadero, Los Gigantes, Contacto, Dos Ríos, Mirador Los Volcanes, Cerro Cienaga, Cerro Poca, Quebrada de La Mermela, Los Túneles, Las Lajas, El Bajo). En cada sitio de interés se ha colocado cartelera informativa sobre los aspectos geológicos del lugar; además de dicha información, el turista dispone de un folleto donde se explicitan con mayor detalle las características de los puntos visitados. En los cruces de la ruta 28 con la RN N° 38 y RP N° 15 se han instalado carteles informativos que anuncian la existencia del circuito.

Como acción de difusión simultánea, se realizó un video explicativo del circuito de 9 minutos de duración, el que puede verse en el portal Youtube (<http://www.youtube.com/watch?v=9H99OmVi6lw>).

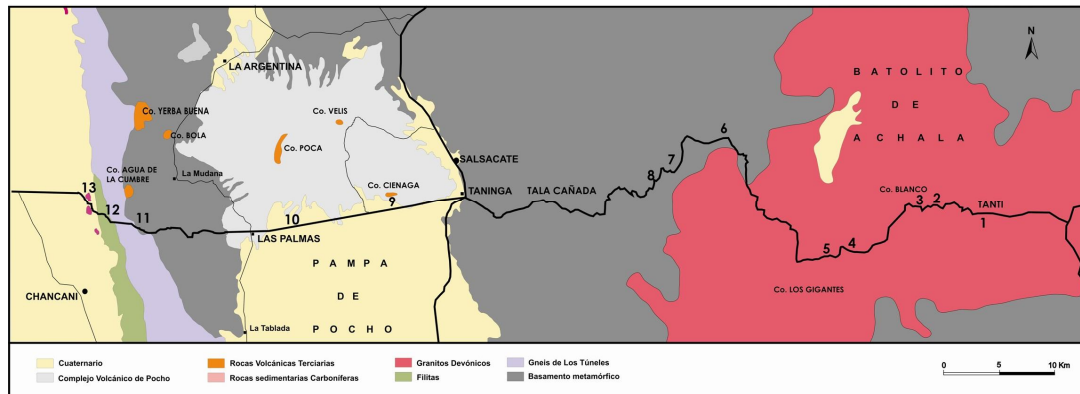


Figura 1: geología simplificada del circuito (Bonalumi et al., 1999) y puntos de interés geológico con cartelería.



Figura 2: ejemplo de cartel colocado en el circuito

Referencias

Bonalumi, A., Martino, R., Sfragulla, J. A., Baldo, E., Zarco, J., Carignano, C., Tauber, A., Kraemer, P., Escayola, M., Cabanillas, A., Juri, E. y Torres, B. 1999. Hoja Geológica 3166-IV. Villa Dolores. (Memoria y Mapa Geológico). Boletín 250. SEGEMAR. Buenos Aires.