

VI SEMINARIO INTERNACIONAL DE INVESTIGACIÓN EN URBANISMO

TÍTULO: LOS EVENTOS CULTURALES EN EL TERRITORIO

SUBTÍTULO: Una geografía de la fiesta folclórica en el corredor de la ruta 9 del centro y noroeste argentino

Autor: **Jimena Garro Vidal**

Universidad a la que pertenece: Universidad Nacional de General Sarmiento

Director de la tesis en curso: Graciela Favelukes

Mail: jimena garro@yahoo.com.ar

RESUMEN

Las localizaciones y los desplazamientos que provocan los festivales forman parte de una dinámica temporal y espacial que contribuye a la construcción y transformación de territorios y de sus procesos culturales.

La investigación se propone contribuir a la caracterización de una "geografía de la fiesta folclórica" mediante un primer análisis del conjunto de celebraciones que se realizan en el sector de la ruta 9 del centro y noroeste argentino. Se intenta interpretar su organización a través de su caracterización en mapas, redes e itinerarios en diferentes escalas (local, regional y nacional), implícitos en la construcción social de fiestas y su convocatoria, permitiendo reconocer a estas festividades no como hechos aislados en sí, sino como parte de procesos culturales vinculados tanto en el tiempo como en el espacio, a los que son capaces de transformar. Esto aportará a ofrecer conocimiento sobre estas transformaciones, y proponer herramientas que favorezcan su mejor desenvolvimiento.

Palabras clave: fiestas folclóricas, geografía, procesos culturales y territoriales

ABSTRACT

The locations and movements provoked by the festivals are part of a temporal and spatial dynamic that contributes to the construction and transformation of territories and their cultural processes.

The research proposes to contribute to the characterization of a "folk festival geography" a group of celebrations in the corridor area in 9 route of the centre and northwestern of Argentina, and try to interpret its the local organization through its characterization in maps, networks and routes in various local, regional and national levels, implicit in the social construction of the festivals and the gathering, allowing recognize these festivities not as isolated events, but as events that belong to concatenated cultural processes in both time and space being able to transform them. This will contribute to providing knowledge about these transformations and tools for their organization in order to improve their performance.

Keywords: folk festivals, geography, cultural and territorial processes

1 NOCIONES PRELIMINARES SOBRE EL TEMA DE ESTUDIO

En este primer apartado presentamos algunos apuntes conceptuales y bibliográficos que permiten un primer planteo de la investigación. Repasaremos las definiciones de los festivales y fiestas desde las formulaciones de los organismos estatales nacionales, algunos estudios de casos de festivales europeos en los que se presentan problemáticas afines.

Las fiestas folclóricas son eventos culturales considerados por los habitantes y visitantes como un momento de encuentro, entretenimiento, de interacción intercultural y de intercambio. Estas son parte de las agendas culturales de localidades que llegan a adquirir alcance nacional o internacional y conforman parte de su identidad. Son celebraciones comunitarias que se manifiestan y transforman la ciudad, revelan un suceso recreativo-cultural, conforman representaciones dedicadas a un objeto de arte o una práctica que se ha transmitido a través del tiempo, también traen a la memoria a artistas o a personajes. La Secretaría de Cultura de la Nación establece una distinción entre fiestas y festivales: las fiestas que son originadas y transmitidas por tradición, y los festivales como aquellos acontecimientos artísticos o folclóricos que apuntan expresamente al rescate y difusión de expresiones o tradiciones populares.

Más en particular, una fiesta popular según SInCA (2009:1) "...es un hecho cultural colectivo que evoca un ser o un acontecimiento sagrado o profano a través de ceremonias, rituales, festejos o actos conmemorativos. La fiesta es transmitida por tradición, tiene permanencia y evoluciona en el tiempo, y la sociedad que la celebra la dota de significados. Por su parte, un Festival es entendido como un acontecimiento artístico o folklórico que rescata y difunde expresiones culturales y tradiciones populares".

Por otra parte, tanto la fiesta como el festival tienen en común su carácter de celebraciones colectivas, "en donde las creencias, los valores, los sabores, la memoria y la historia local salen a relucir con ritmo festivo" (SInCA, 2009:1), y particularmente los festivales folclóricos en la Argentina son festividades donde una comunidad expresa un conjunto de creencias, costumbres, artesanías y demás tradiciones que los identifican y dan a conocer al público con el fin de alcanzar una participación interactiva. En general, han tenido origen generalmente a través de grupos de habitantes locales, alguno de ellos entendidos del tema y con alguna colaboración oficial. Con el tiempo se fueron conformando comisiones particulares, integrando la gestión municipal e incluyendo la colaboración de otros niveles estatales, ONG's, grupos comunitarios o privados e investigadores de diferentes disciplinas.

Tres corrientes o líneas de estudios y políticas construyeron lo popular: el folclor, las industrias culturales y el populismo político (Canclini, 2008: 193). En América Latina, lo popular se entiende por: los folcloristas a partir de la década del 20, los comunicólogos para medios masivos -a partir de la década del '50- y los sociólogos políticos para estado, partidos y oposiciones en la década del '70. El folclor, a modo de invención melancólica de las tradiciones, explica el autor, surgió en Europa y América como reacción a la ceguera aristocrática hacia lo popular.

La problemática no es exclusiva de América Latina. Por ejemplo, (Chatzinakos, 2014) estudia mediante tres casos europeos de festival comunitario y eventos, las estrategias de sus organizadores y la tensión que existe entre la comercialización de estas celebraciones y los desafíos locales. Considera que los festivales y los eventos son prácticas culturales importantes que forman parte de la cultura urbana local y acrecentan el valor de sus comunidades conformando espacios creativos urbanos para múltiples expresiones y reflexiones. De esta manera, estima que los festivales se pueden reconocer como reuniones recreativas de personas que han permanecido en la historia de las sociedades.

Menciona a la comunidad como grupo de personas organizadas con una identidad y valores compartidos que participan en la construcción de estas festividades otorgando una respuesta solidaria y de pertenencia cultural frente a la crisis económica y social reciente o de permanencia en el tiempo, que supone la producción de normas para consolidar el bienestar común. Articula a esta situación con la noción de liminalidad, refiriéndose a aquellos momentos donde una sociedad o grupo altera sus rutinas diarias, produce renovación simbólica y afirma su identidad colectiva. Especifica que estas situaciones como festividades y celebraciones requieren de planificación y preparación, redescubrimiento y re-apropiación de los espacios públicos y privados para el evento y la reelaboración de normas.

Otro caso como en el artículo llamado Girona en Flor. El arte público y la consolidación del espacio colectivo, que fue elaborado por (Fontes Sansao, 2010) desde su tesis de doctorado en Urbanismo, donde reflexiona sobre las transformaciones del centro histórico de Girona motivadas por la celebración anual del Girona en Flor y cómo estos espacios, antes inaccesibles y desconocidos, una vez descubiertos con la presencia de este evento pasan a hacer parte de la memoria colectiva de sus habitantes, se revelan nuevas formas de ver y usar el espacio a través de una red dinámica de espacios colectivos en la ciudad, es así como surge la colectivización del espacio privado en Girona. De esta manera a través de los eventos, los lugares de conflicto se convierten en lugares diseñados para el encuentro y la convivencia intercultural.

En los lugares que operan como sede de estas festividades se articulan espacios públicos, semipúblicos y privados, historias y anécdotas, formas físicas urbanas y geográficas, representaciones sociales y particulares, que fueron interpretados y reformulados desde lógicas muy diferentes por grupos de personas de manera material y simbólica. Por un lado (Borja, 2000) explica a lo público como expresión social, participación cívica, identificación simbólica. Elemento definitorio de la existencia misma de la ciudad en la política y en la cultura, y por otro lado (Augé, 1980) como aquella convivialidad reencontrada y mecanismo de microidentificación que busca contrarrestar la macroanonimización, representan los espacios de libertad buscados. Autopercepción colectiva de pertenencia.

Estas celebraciones urbanas son un momento de integración del espacio público y la celebración porque se apropian del lugar donde se insertan, por la gran cantidad de gente que convocan, el tipo de actividad que generan, los requerimientos especiales de estructura, infraestructura, ambientales y sociales, el tipo de diseño de mobiliario urbano adaptado al turismo. Esta concertación que con su creciente difusión nacional o internacional atrae a visitantes e inversores, puede ser un factor que estimule la economía de pequeñas localidades en estado crítico.

El espacio público de las festividades es lugar social substancial de expresión y de diálogo, donde los habitantes tratan de asegurar el mejor funcionamiento para su fin esencial de entretenimiento, conocimiento compartido. Una de las características esenciales que resultan de esta interacción, (Gorelik, 1998:20) la relata reconociendo que el espacio público “es atravesado por una experiencia social al mismo tiempo que organiza esa experiencia y le da formas. Se trata, por lo tanto, de una cualidad política de la ciudad que puede o no emerger en definidas coyunturas, en las que se cruzan de modo único diferentes historias de muy diferentes duraciones: historias políticas, técnicas, urbanas, culturales, de las ideas, de la sociedad; se trata de una encrucijada.”

Como formando parte de la diversidad de eventos culturales, también se los reconoce como que “Constituyen habitualmente hitos en los cuales está fundamentada la imagen urbana y el carácter distintivo de una ciudad, tanto para los residentes y visitantes como para los estudiosos y finalmente para todos aquellos que nunca podrán visitarlos. Esta clave es una de las llaves de la importancia del crecimiento de los lugares y eventos asociados, que acelera la promoción de las ciudades y las tecnologías medianas” (Sabate, Frenchman, Schuster, 2004: 11).

Estos lugares de rituales comunitarios que se reiteran de manera cíclica, entendidos a través de la historia, son lugares que tienen memoria donde en el tiempo se van configurando símbolos, representaciones y significados que identifican a una sociedad, un grupo de personas, una historia familiar o personal. Vistos desde otra perspectiva, para comprenderlos desde una mirada actual, podemos decir que es necesario conocer el proceso cultural que sus habitantes fueron construyendo en su localidad y las diferentes interacciones que se fueron suscitando de manera oral o material, de otra manera (Canclini, 2008:159) lo explica como “Entender las relaciones indispensables de la modernidad con el pasado requiere examinar las operaciones de ritualización cultural”.

Los festivales folclóricos que se llevan a cabo en lugares públicos de encuentro, son representativos de la cultura local de convocatoria y participación activa, se resignifican y van consolidando el carácter y la identidad comunitaria y generando redes e itinerarios para complementar sus recursos y actividades con las localidades próximas configurando múltiples interrelaciones y dinámicas que contribuyen a la consolidación de una cultura regional y en el tiempo, su amplia difusión los conducen a ser reconocidos a nivel nacional.

Una geografía de la fiesta folclórica: procesos culturales y territoriales

Existen diferentes disciplinas que tratan de comprender los procesos culturales y los territoriales. Por un lado, (Sack, 1980) explica a ambos procesos en permanente interacción: “la sociedad adquiere significado a partir del lugar, el lugar se define en términos de relaciones sociales y los individuos en la sociedad no están separados de la tierra”, sea de manera individual o como miembros de organizaciones sociales ocupan un espacio y todas sus interacciones tienen manifestaciones en el territorio. Esto trae aparejado distintas concepciones según el conocimiento y la actitud que unas personas tienen en relación a otras personas y lugares.

Y por otro lado, al territorio Bercetche (2010:21) lo entiende como el “espacio geográfico material y representado, resultado de la apropiación y valoración social de un área determinada”, y que las “prácticas culturales que se reproducen en el territorio, lo renuevan y lo transforman en diferentes escalas”. Esta perspectiva espacial de la dinámica social consiste en comprender cada pueblo y lugar tiene diferentes segregaciones conceptuales y depende de diferentes mezclas de lo sofisticado y lo no sofisticado para recombinarlo y de su relación con otras sociedades. Visto de otra manera, el territorio está siempre sometido a una cultura que es la que lo interpreta y es “comprensible en la medida en que se conozcan y descifren los contenidos y las maneras como los sujetos viven, experimentan, imaginan, piensan, proyectan e inscriben sus sentimientos de pertenencia, sus intereses, sus prácticas y poderes en él” (García, 2006:186), y es así como se le asignan múltiples representaciones.

Para estudiar los procesos de transformación del territorio, Bercetche (2010:23) propone explorar las identidades socio-territoriales y como los grupos e individuos se apropian y significan el territorio y las tensiones generadas por su re-configuración, aspectos que engloba como “representaciones sociales” que permiten dilucidar las transformaciones materiales y simbólicas (particularmente la definición de las identidades) que se concretan en un territorio.

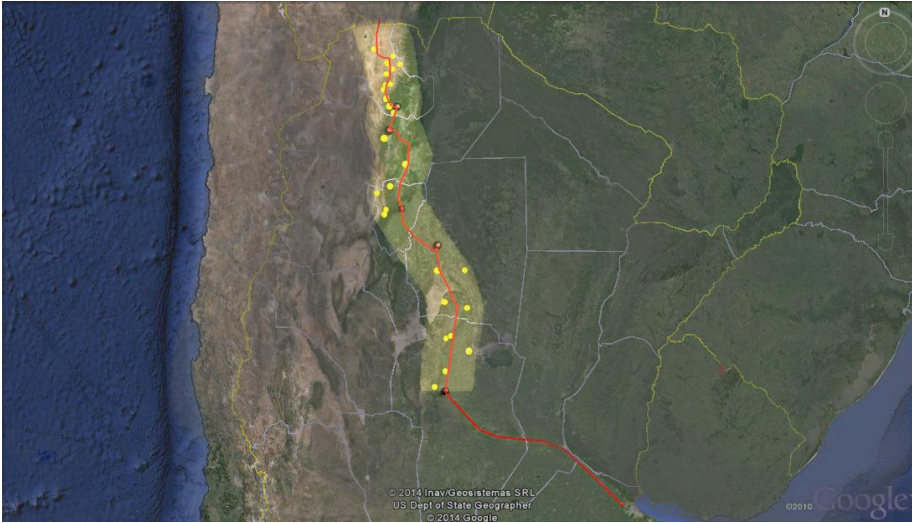
Existen varias interpretaciones de cómo representar la interacción entre la geografía y la cultura. Bercetche (2009) comprende que para entender el peso de lo geográfico en lo cultural, resulta importante recurrir al concepto de suelo porque es la base sobre la cual se desarrolla la cultura. En este sentido del arraigo de la cultura a la geografía sobre la cual se gesta, interesa también tomar el tema de la cultura desde el suelo hacia arriba y desde arriba hacia el suelo.

Otra perspectiva es la de (Sack, 1980:1) que entiende que el interés tradicional de la geografía social fue analizar las relaciones entre “las organizaciones sociales y los individuos dentro de ellas, están “en” el espacio y sus interacciones tienen manifestaciones espaciales”. En cambio, (Agnew, 1993:14) explica que “no existen ciencias sociales aespaciales”, ya que la “geografía está implicada *en* los procesos sociales, más que ser un escenario o tablero *sobre* el que se inscriben los procesos sociales” y refiere a cultura como la “matriz de prácticas e ideas socialmente construidas que median entre la localización y los procesos sociales”.

Una de las herramientas necesarias para el estudio de estas interrelaciones, es la definición de las diferentes escalas. (Agnew, 1993:10) alude a la necesaria correspondencia de la interrelación de procesos sociales a diferentes escalas porque está mediada por “las prácticas culturales de lugares particulares”. Las escalas hacen referencia a un nivel espacial local, provincial, nacional o global donde se localizan los procesos culturales que reflejan diversas conclusiones.

Los itinerarios, comenta (Agnew, 1993), según el lenguaje de la geografía temporal, proporcionan el elemento que liga e interrelaciona a lugares referidos a lo local donde sus integrantes efectúan sus rituales y rutinas, se localizan y les conceden un sentido de lugar. En la medida en que crece esta interacción y comunicación entre las actividades de los lugares e incorporan a otros, es posible hablar de redes de sitios que se comunican frecuentemente entre sí para lograr determinados fines. (Caastro y Zusman, 2007) precisan estos complejos contextos en términos de redes multiescalares, que son necesarias porque los procesos de diferenciación y jerarquización escalar de múltiples niveles de actuación son un requisito para que los procesos sociales, económicos y políticos se lleven adelante y se asegure su continuidad.

Partiendo desde estas nociones y formulaciones iniciales, este estudio tratará de caracterizar el conjunto de festividades en el sector corredor de la ruta 9 del centro y noroeste argentino, mediante la representación



Título: Trazado de la ruta Nacional N°9 y el sector de estudio Centro-Noroeste argentino con las localidades receptoras de festividades folclóricas en el mes de enero y febrero

Elaboración propia a partir de los datos de SInCA y mapa de Google maps

Estas localidades mediterráneas interconectadas a través de la Ruta Nacional N°9 varían entre los 35.789 hab. y los 158 hab. según INDEC, y se reparten en áreas geográficas y climas diversos: en el noroeste prevalece el relieve montañoso árido (altura máxima de 3.700 m.s.n.m. aprox.) con algunas áreas de valles y yungas, y el clima es seco con períodos de predominantes lluvias. Por otro lado, en el centro se ubica la llanura pampeana donde se destacan zonas arbustivas, otras áridas y de cultivos de tipo extensivo, con un clima templado.

El caso de la región del NOA presenta un patrimonio muy diverso, donde las nuevas actividades que se establecen se enriquecen con el legado de tradiciones y costumbres aborígenes, de acuerdo a la libre interpretación de sus habitantes. En términos de Sabaté (2013:18) “Las diversas culturas dejan su huella en el territorio formando ricas capas”. Este particular paisaje cultural conformado por altos cordones montañosos de la precordillera, que en conjunto con un sistema de poblados de un valle de altura recorrido por el río Grande y la ruta nac. N°9, fue uno de los motivos por el cual la UNESCO declara a esta área de la Quebrada de Humahuaca como Patrimonio Cultural Mundial.

Troncoso (2010:5), en sus estudios trata de encontrar las razones que ocasionaron la atención en este sector especificando que “En relación con sus aspectos socioculturales, tradicionalmente la Quebrada se caracterizó por la dificultad en el acceso al trabajo y ciertas condiciones de vida de su población, quedando asociada a las áreas más pobres de la provincia y del país”. Indica que la crisis de las actividades productivas de esta región motivó la intervención estatal a través de políticas provinciales manifestando que el turismo sería una de las alternativas para la obtención de ingresos, decisión adoptada a partir del año 2000 en se define que su incremento en la zona sería alcanzado a través de la postulación como Patrimonio Mundial.

Otro caso vinculado por esta ruta nacional es el Conjunto de Sitios Jesuíticos en la provincia de Córdoba, inserto en un territorio en donde se distinguen dos áreas morfológicamente bien diferenciadas: un sector serrano hacia el occidente y otro llano hacia el oriente, ambos constituyen la base de la diversidad de ambientes cordobés que ofrecieron las condiciones geográficas para actividades turísticas y producción agroindustrial. La UNESCO atribuye esta declaración como Patrimonio Cultural Mundial en el año 2000 para la protección de esta obra construida en período colonial por la diversidad de actividades que funcionaban como las educativas, administrativas, evangelizadoras, el comienzo de una producción fabril y como centro cultural importante para la región, en aquellos momentos.

Para sistematizar la información de este sector a analizar compuesto por pequeñas localidades próximas a la ruta mencionada, y aquellas festividades folclóricas que se producen entre los meses de enero y febrero, se realizó el siguiente cuadro con sus características más relevantes:

CUADRO DE FESTIVIDADES FOLCLÓRICAS SECTOR RUTA 9 CENTRO-NOROESTE EN ENERO Y FEBRERO						
año de inicio	LOCALIDAD	FESTIVAL	referencia	período de celebración	organizadores	actividad principal convocante
CÓRDOBA						
1966	Jesús María	Festival Nacional E Internacional de Doma Y Folklore	colonial	1º quincena de enero	Sociedad civil	jineteada
1958	Cosquín	Festival Nacional del Canto y del Folclore	colonial	2º quincena de enero	comisión intendente	Canto, bailes
S/D	Sinsacate	Semana de la Música, Encuentro Anual de Coros	cultural	1ª semana febrero	Municipalidad y comuna	Canto
1956	Deán Funes	Festival de la Tradición del Norte Cordobés	colonial	1º quincena de febrero	Municipalidad y comisión	Música, exposiciones
1941	Tulumba	Semana de Villa Tulumba	colonial	1º quincena de febrero	Municipalidad	Homenaje al granadero José Marquez.
S/D	Villa del Totoral	Festival de Peñas Folklóricas	colonial	1º quincena de febrero	Municipalidad y comisión	Música y artesanías
1965	San José de la Dormida	Festival el Canto Del Pisco Huasi	colonial	2º quincena de enero	La municipalidad	Canto y danzas
2005	Cerro Colorado	El festival de la Algarrobeada	nativo	4º semana de enero	La comunidad	Expresiones culturales
<hr/>						
1995	Ojo de Agua	Festival Nacional del Artesano	colonial	4º semana de febrero	Municipalidad, ong y comisión	Artesanías
1973	Sumampa	Festival Folklórico de Sumampa	colonial	1º quincena de febrero	Municipalidad	Música y artesanías
1995	Loreto	Festival del Rosquete	colonial	febrero	Municipalidad y agrupación loretana	Gastronomía y artesanía
1971	Añatuya	Festival de la Tradición	colonial	1º Semana enero	Comisión y Esc. Nac. Técnica N°1	Gastronomía y artesanía
<hr/>						
TUCUMÁN						
1985	Tafí del Valle	Fiesta del Yerbiao	tradiciones regionales	enero	municipalidad	Gastronomía
1970	Tafí del Valle	Fiesta Nacional Del Queso	tradiciones regionales	15 al 18 de febrero	municipalidad de Tafi del valle	Gastronomía y Jineteada
1947	Amaicha del Valle	Fiesta Nacional de la Pachamama	nativos	22 al 25 febr.	comuna de Amaicha del Valle	danzas
1988	El Mollar	Fiesta de La Verdura	tradiciones regionales	26 al 28 de enero	comuna el Mollar	Homenaje a las huertas
S/D	San Pedro de Colalao	Fiesta de La Humita	tradiciones regionales	27 de enero	Comuna de San Pedro de Colalao	Gastronomía
1992	San Pedro de Colalao	Fiesta Del Quesillo	tradiciones regionales	febrero	Comuna de San Pedro de Colalao	Gastronomía y competencias
1985	Colalao del Valle	Fiesta Del Antigal	colonial	19 AL 21 de enero	Comuna de Colalao del Valle	Música folklórica, doma de potros
<hr/>						
SALTA						
1965	Rosario de la Frontera	Festival Del Tabaco	colonial	13 de febrero	Municipalidad de Río Piedras.	Música y danzas, concurso de almácigos, desfile
1905	San José de los Cerrillos	Corsos De Flores	colonial	10 al 31 de enero	Comisión de vecinos-municipalidad	Desfile en corsódromo, música
<hr/>						
JUJUY						
2005	El Carmen	Homenaje A Jorge Cafrune	colonial	febrero	Municipalidad	Acto cívico, Cantos, doma cabalgata,
1980	San Antonio	Marcha Patriótica y Evocativa a Humahuaca	colonial	móvil	agrupaciones gauchas	conmemoración a gauchos
1980	San Antonio	Marcha Patriótica de Humahuaca	colonial	móvil	agrupaciones gauchas	Cabalgata a gauchos que participaron en batallas
1987	Volcán	Carnaval De Flores	nativo	3 de febrero	Comparsas y jefe comunal	Gastronomía, comparsa, bailes
1984	Tumbaya	Elección De La Coyita Donosa	nativo	8 de febrero	Comparsa	música
1982	Tumbaya	Encuentro De Bastoneras	colonial	15 de febrero	Comparsa	elección de banderas y

1987	Tumbaya	Carnaval De Flores	nativo	3 de febrero	Comparsa	bastoneras Gastronomía y música
2003	Tumbaya	Feria de Productores Andinos	nativo	27 de enero	Municipalidad	Gastronomía, música y danza
1984	Purmamarca	Encuentro de Copleros	tradiciones, costumbres	13 de enero	Copleros de la región	Música y danza. Gastronomía
2000	Purmamarca	Festival de La Sal	tradiciones, costumbres	8 de febrero	Municipalidad y trabajadores de salinas grandes	Campeonatos, música y danza.
2006	Maimará	Feria Artesanal Folklórica Maimareña	colonial	6 de enero	Municipalidad	Artesanías, gastronomía, música y danza.
1977	Maimará	Festival del Choclo	tradiciones, costumbres	febrero	Particular	Gastronomía, música, exposición
2011	Maimará	Festival de Doma Y Folklore	colonial	febrero	Municipalidad y Centro gaucho	doma
1995	Huacalera	Encuentro de Artesanos y Bastoneros	tradiciones, costumbres	febrero	Municipalidad	Desfiles y artesanías
1986	Uquia	Festival de La Chicha y La Copla	tradiciones, costumbres	febrero	Municipalidad	Música y gastronomía
1958	Tilcara	Enero Tilcareño	tradiciones, costumbres	todo enero	Municipalidad	Música, artesanías, gastronomía, Conferencias y exposiciones
1986	Humahuaca	Festivales Alborozo Humahuaqueño	colonial	febrero	Municipalidad	Gastronomía, artesanías, música
1975	Humahuaca	Encuentro de Instrumentistas	colonial	febrero	Municipalidad	Música
2007	Humahuaca	Festival de la Arveja	tradiciones, costumbres	febrero	La comparsa	gastronomía, artesanías, música
1600	Hornaditas	Fiesta Tradicional Baile del Torito	colonial	1 de febrero	Iglesia - municipalidad	Música y danza
S/D	Hornaditas	Día del Carnavalito	colonial	7 de febrero	Municipalidad	Música y danza, Homenaje
2001	Hornaditas	Recital poético Musical	tradiciones, costumbres	11 de febrero	Centro de poetas	Poesías, música y danza. Homenaje
1987	Hornaditas	Festival del acordeón	tradiciones, costumbres	febrero	Municipalidad y centro vecinal	Música y gastronomía
1996	Hornaditas	Festival de la Doma	folclore	febrero	Municipalidad	Doma, Música y gastronomía
2002	Hornaditas	Festival del Churqui y el Cardón	tradiciones, costumbres	enero	La comunidad	Gastronomía, música
2002	Chorrillos	Festival del Queso Y La Cabra	tradiciones, costumbres	enero	Municipalidad y comunidad	Gastronomía, música, concursos
1986	Rodero	Fiesta de La Caja Y La Copla	colonial	enero	La comunidad	Música, copleadas, gastronomía
2000	Palca de Aparzo	Festival de la Chicha y la Copla	colonial	enero	Municipalidad	Música, gastronomía
1975	Abra Pampa	Festival Folklórico Del Huancar	colonial	enero	Municipalidad	Música, gastronomía
2003	Abra Pampa	Encuentro de la copla y el contrapunto	colonial	febrero	Municipalidad	Música, gastronomía

Título: cuadro de festividades de localidades ubicadas en el sector próximo a la ruta nacional N°9 del tramo centro-noroeste
Elaboración propia a partir de datos de SInCA

El cuadro trata de ordenar la información de cada festividad según su localidad y la provincia a la que pertenece según los datos de (SInCA, 2009) y algunos otros datos que fueron completados a través de la exploración de internet de diarios y municipios locales. En este proceso se advirtió mayor dificultad en el acceso a los antecedentes de las festividades en localidades más pequeñas, cuestión que se explica al realizar trabajo de campo y constatar que en estos lugares, la comunicación oral prevalece frente a otros modos de interacción social y la convocatoria a las frecuentes celebraciones forma parte de las relaciones comunitarias.

Según el año en que se inició la celebración, se puede constatar a que muchas de las que pertenecen a la zona central del país se originaron entre las décadas del '50 al '80, período que coincide con la elaboración de gran cantidad de estudios de temas folclóricos a nivel nacional, y en la zona del noroeste argentino se verifican algunas festividades de gran convocatoria del período mencionado pero también muchas que dieron su inicio cercano al año 2000 aproximadamente, momento crítico en la economía de pequeñas localidades que quedaron sin recursos después del cese del tren y encontraron en las fiestas algún motivo de intercambio y reactivación productiva.

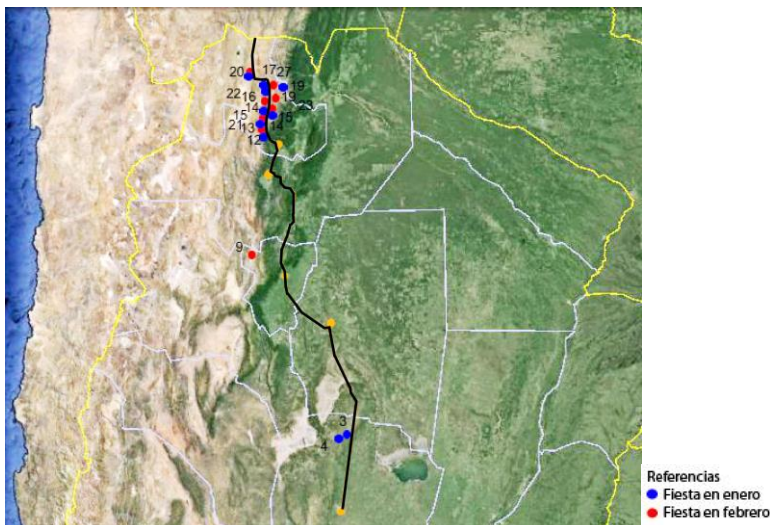
Para comprender la implicancia del rol de las fiestas folclóricas en las diferentes dimensiones de sistemas de relación e interacción de los eventos en diferentes escalas, redes y circuitos, nos preguntamos ¿Qué diferencias existen entre estos eventos de alcance regional, nacional o internacional?, ¿cuáles son las actividades que funcionan en red?, ¿cuáles son los circuitos de las actividades de los participantes que no son locales ni visitantes?

Según el período histórico de la cultura local representada en la fiesta

A partir de la información organizada del cuadro de festividades, a razón de comprender estos casos con mayor profundidad, se optó por mapear estas fiestas según algunas características semejantes.

Con respecto al momento histórico que representa el festejo, se podría decir que en una primera instancia podrían diferenciarse en celebraciones de características aborígenes o colonial. Según la Real Academia Española (RAE, 2014), el término de aborigen significa: originario del suelo en que vive o se dice del primitivo morador de un país, por contraposición a los establecidos posteriormente en él, y el de colonia lo refiere al conjunto de personas procedentes de un territorio que van a otro para establecerse en él.

En este trabajo de investigación, al tratarse de festividades locales organizadas por sus habitantes estatales y/o particulares, no ponemos en cuestión si han incorporado o no otras expresiones culturales o de creencias en el momento de manifestarse, sino que consideramos la manera en que ellos decidieron adoptar para comunicar y la que los identifica y la que deciden adoptar para constituir en el nombre de la celebración. En el siguiente mapa se ubican geográficamente las localidades que representan la cultura aborigen:



Ubicación de las localidades en el sector Centro-NOA con festividades de tipo aborigen en el período de enero-febrero

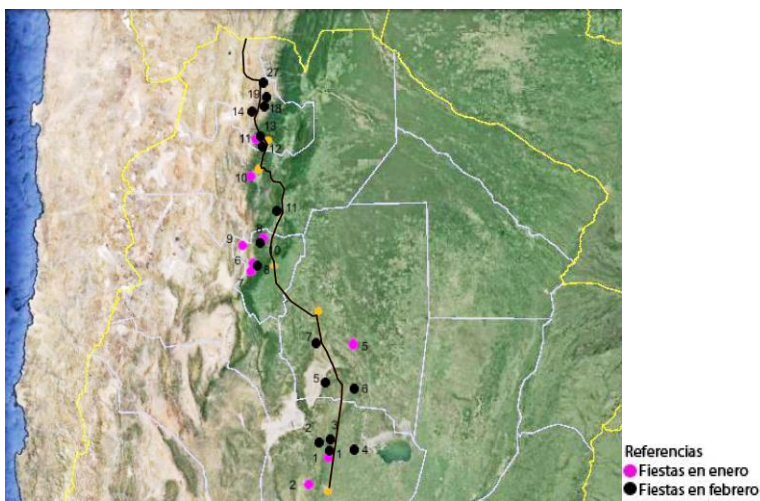
Elaboración propia a partir de los datos de SInCA y mapa de Google maps

La ubicación geográfica de las localidades con festividades identificadas con la cultura aborigen en color azul representa las festividades que se realizan en el mes de enero, y las de color rojo en el mes de febrero. Se puede advertir en este mapeo que la mayoría de los sitios con celebraciones en ambos meses se emplazan en la provincia de Jujuy, en donde el significado de las festividades está en relación a ciclos de la naturaleza en

correspondencia a la cosecha de cultivos. Algunos como Tumbaya, Maimará y Abra Pampa presentan fiestas aborígenes en ambos meses.

Se opta por analizar las que se exponen en los meses de enero y febrero por motivo de mayor afluencia turística a nivel nacional a causa del período vacacional. Tienen la particularidad de ofrecer una aparente continuidad de espectáculos folclóricos, que sugiere la existencia de un público visitante que asiste a entretenimientos en algún momento de estos dos meses pero en diferentes centros urbanos contiguos y utilizan a la ruta nacional para desplazarse en el territorio. Los que ofrecen la continuidad de servicio durante la temporada de vacaciones son los agentes turísticos como las empresas, artistas, organizadores de eventos, etc.

A continuación se observan las localizaciones de las celebraciones que se refieren a la identificación con el período colonial, específicamente con la cultura del gaucho criollo, sus costumbres, tradiciones y trabajo que realizó en aquellas circunstancias:



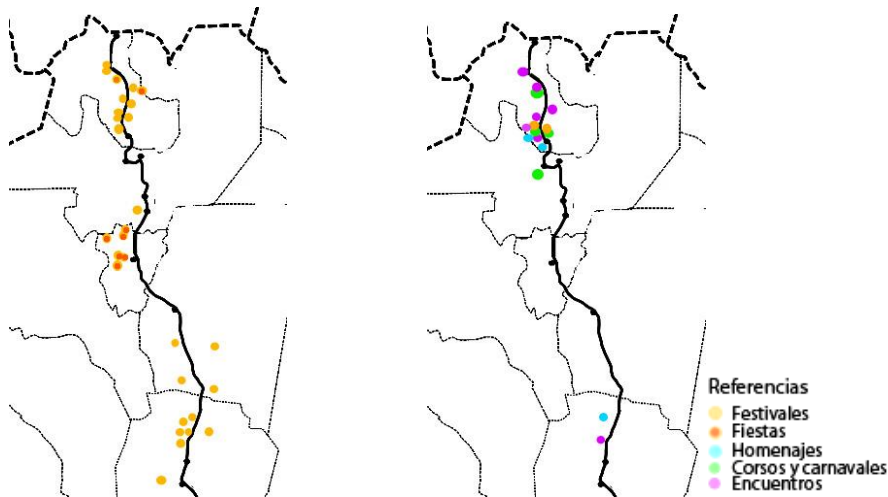
Ubicación de las localidades en el sector Centro-NOA con fiestas de tipo colonial en el período enero-febrero
Elaboración propia a partir de los datos de SInCA y mapa de Google earth

Aquí, en este mapa se puede reconocer que las localidades del sector Centro-NOA con fiestas de tipo colonial en el período enero-febrero están distribuidas próximas al sector de estudio y a lo largo de la ruta, sin concentrarse en ningún tramo. Las fiestas en el mes de enero precisan de color magenta y las del mes de febrero en color negro. Las localidades como las de Tafí del Valle, San Pedro de Colalao y San Antonio que se ubican en la provincia de Tucumán y Jujuy proponen fiestas de características coloniales durante ambos meses.

Se observa que las fiestas en enero y febrero de las provincias de la zona central de la Argentina predominan las fiestas de tradición del gaucho criollo donde se exhiben sus actividades de trabajo del campo, sus costumbres, artesanías y música que lo identifica. En ambos tipos de celebraciones, salvando muy pocos casos, se estiman que los organizadores y los participantes integran las dos expresiones culturales, ya que ambas forman parte y se identifican como testigos de la cultura popular argentina.

Según la actividad principal convocante

En el cuadro anterior indicamos la diversidad de actividades que prevalecen frente a otras y dan origen a la convocatoria para participar en el festejo. Las que prevalecen y se pudieron distinguir son las siguientes: fiestas y festivales, corsos y carnavales, ferias, encuentros u homenajes.



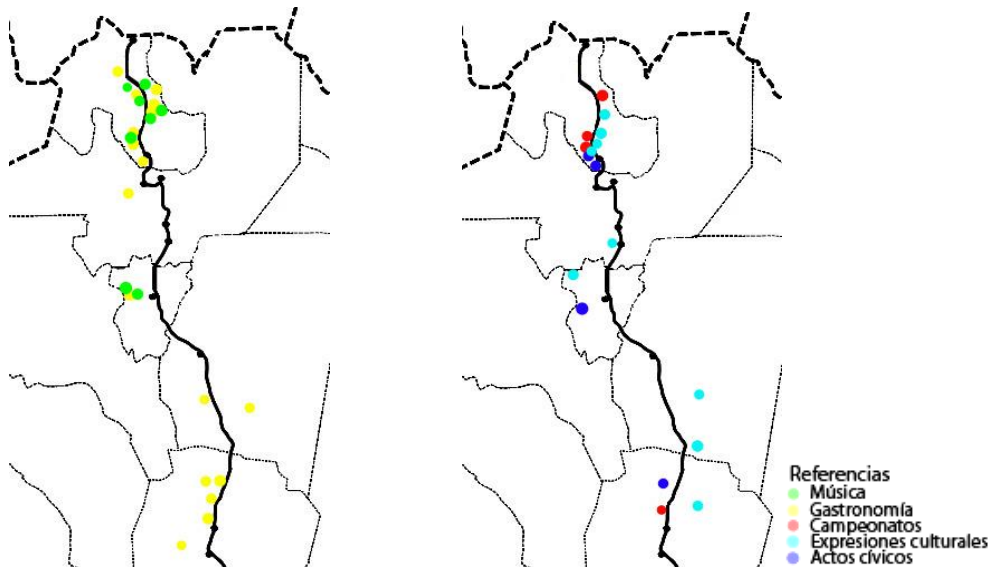
Actividad principal convocante

Elaboración propia a partir de los datos de SInCA

Entre estas actividades encontramos, en el primer esquema las celebraciones llamadas fiestas y festivales. En el segundo esquema los llamados corsos y carnaval, ferias, encuentros (también un recital poético en Las Hornaditas de Jujuy), y los homenajes.

Se puede deducir que en la provincia de Jujuy existe mayor diversidad de actividades que convocan, y en la zona central prevalecen los festivales frente a otras formas de celebración, que probablemente sería por las diversas formas de adaptación que han tenido cada proceso cultural en el tiempo, las posibilidades al acceso de información en cuanto a formación de recursos, el afianzamiento de la identidad que los representa, entre otros.

Según la expresión artística o cívica que manifiesta la celebración



La expresión artística o cívica que manifiesta la celebración

Elaboración propia a partir de los datos de SInCA

Según la alusión de la actividad principal podemos observar en el primer esquema los festejos que representan la música, la gastronomía, en el segundo esquema las expresiones culturales, los campeonatos y los actos cívicos.

En realidad, en todas las festividades se manifiesta la música folclórica y se considera la gastronomía de tipo tradicional, pero en este mapeo examinamos aquellas que el nombre con el cual se convoca representan determinada actividad, y las podemos leer en los carteles propagandísticos distribuidos previamente de difusión

en internet y en afiches como parte del programa del evento. Relacionando los dos esquemas expuestos, la cantidad de festejos que llevan de nombre algún tipo de música o de gastronomía se equipara con la cantidad de las demás expresiones artísticas.

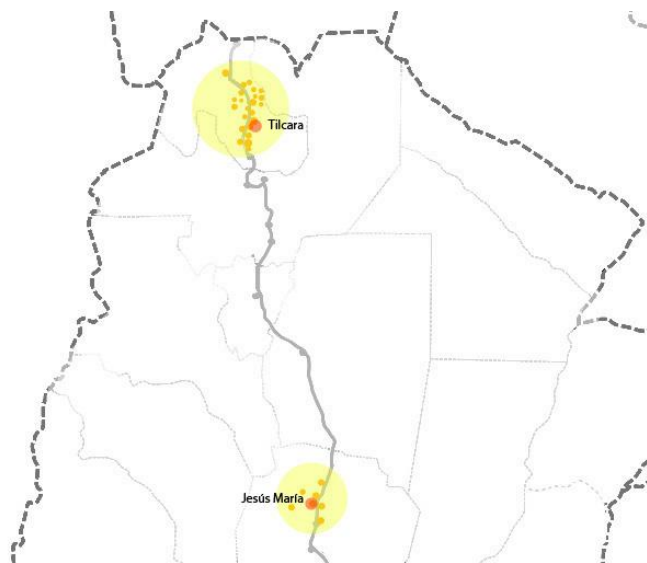
3 LAS REDES E ITINERARIOS FESTIVOS EN ESCALA REGIONAL Y LOCAL

Los eventos culturales también se pueden organizar a través de un sistema regional de centros urbanos. (J. Sabate, Frenchman, Dennis y Schuster, J. Mark, 2004) opinan en su libro que, se pueden consumir varios eventos similares en diferentes pueblos de un área regional con un despliegue en el tiempo de manera secuencial. Esto indica que a mayor aproximación a las localidades en el momento de la celebración a través de las rutas de acceso, el tránsito vehicular comienza demorarse por la cantidad de vehículos que esperan ingresar a la localidad con el festejo.

Las pequeñas localidades próximas conforman diversas redes comerciales que se complementan para completar sus necesidades y maximizar sus recursos. Algunos de ellos son las festividades que atraen turistas y son organizados por agrupaciones sociales y/o estatales de un sistema de centros urbanos según la capacidad de servicios de cada uno, para ofrecer una adecuada atención al visitante.

Estas pueden estar dispuestas según la similitud del tema de la celebración o pertenecer a un mismo período en el año, de manera de que el visitante pueda asistir a varios festejos de pequeñas localidades cercanas en una temporada, de esta manera, puede optar por concurrir a varios eventos. Es en esta región donde la comunicación local en red adquiere relevancia global a través de la convocatoria por medio de los distintos medios de comunicación para presenciar estos eventos.

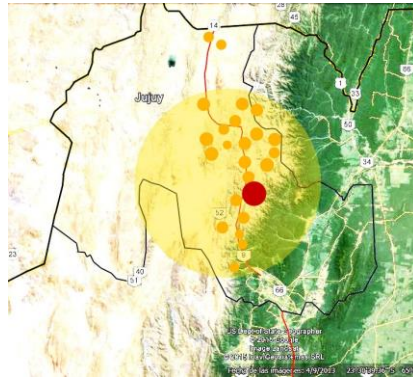
En los siguientes mapas se reconocen solo dos regiones para el estudio a las cuales pertenecen dos festivales reconocidos a nivel nacional e internacional, cuyas localidades receptan sitios de Patrimonio Cultural Mundial. Nos referimos a la ciudad de Jesús María en la provincia de Córdoba con el festival de la doma y folclore –sitio de localización de la Estancia Jesuítica San Isidro, que pertenece al Sistema de Sitios Jesuíticos-, y la ciudad de Tilcara en Jujuy, que es una de las localidades pertenecientes a la Quebrada de Humahuaca, donde se organiza el Enero Tilcareño.



Selección de dos regiones de localidades con festivales reconocidos a nivel nacional y convocatoria internacional

Elaboración propia a partir de los datos de SInCA

A pesar de encontrarse en dos sectores nacionales muy diferentes, se encuentran varias similitudes. Trataremos de interpretar en el espacio la relación que existe entre las actividades de los grupos organizadores, artesanos y artistas entre las localidades de la región, pero también sus interacciones con otros niveles territoriales tanto en la organización de las actividades previo al momento de la celebración como durante el mismo y lo que sucede después de su realización, particularmente en estas dos localidades afectadas por estas actividades y su relaciones con las diferentes escalas estatales y global.



Relaciones nacionales y globales

- Un sector de venta de indumentaria industrializada proviene de Perú
- Turistas: gran cantidad de jóvenes de la región NOA, Buenos Aires y extranjeros
- Información turística del festival por internet, referencia de Patrimonio Cultural UNESCO
- El Pucará es administrado por UBA
- Actuación de artistas de Bolivia
- Recibe colaboración del estado provincial y nacional

El festival del Enero Tilcareño y su relación con diferentes escalas territoriales

Elaboración propia a partir de los datos de SInCA

La región: el conjunto de localidades

- Los artesanos de la región venden sus productos en los festejos de localidades próximas.
- Circuitos turísticos entre los poblados.
- Artistas que forman parte de los programas regionales
- Los eventos del conjunto de localidades complementan sus fechas y horarios

El festival en la escala local

- No hay una organización previa de la comunidad para este evento, la preparación para celebraciones durante el año es permanente.
- La organización de las actividades en espacios públicos es realizada por la municipalidad y la comisión del festival.
- Actividades privadas en Museos, salones y restaurant.
- Artistas locales

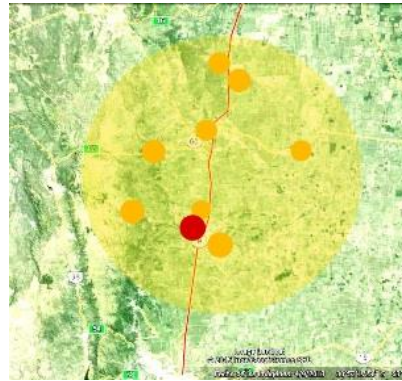
El festival del Enero Tilcareño se manifiesta en Tilcara (ciudad de 4.358hab. según INDEC 2001). Aunque es organizado por la Municipalidad en conjunto con la Comisión de Amigos del Festival y su difusión previa a través de los medios de comunicación más frecuentados, según entrevistas realizadas en trabajos de campo, adquiere gran convocatoria de jóvenes provenientes del Centro y Noroeste argentino, y también de jóvenes extranjeros (de mayoría franceses y alemanes) que recurren a información por internet, ya que esta ciudad es reconocida como uno de los sitios de la Quebrada de Humahuaca que es parte de las agendas de Patrimonio Cultural Mundial y es lugar de permanencia del itinerario para conocer Sudamérica en período vacacional.

Los actores estatales que colaboran en esta celebración es el gobierno Provincial y Nacional. También la Universidad Nacional de Buenos Aires, con el Museo de Antropología que administra e investiga permanentemente la historia del Pucará y aporta su conocimiento sobre la cultura aborigen.

Los artistas que asisten al festival son particularmente de la región, porque existen gran cantidad de academias de música nativa y gauchesca criolla, bailes folclóricos y eventos culturales para participar durante el año. La región de estos músicos traspasa los límites nacionales, incorporando a la región sur de Bolivia con la que establecen continua interacción cultural aborigen y afroamericana.

La organización previa al festival involucra a todas las pequeñas localidades de la región, la preparación de artesanías, comidas, otras fiestas alternativas, medios de transporte alternativos, conocimiento de horarios de eventos regionales, tours y variedad de servicios para la pernoctación del turista.

En la ciudad existe variedad de tipos de alojamiento motivado por la demanda de grupos de jóvenes particularmente de campings, hostels, hosterías y residencias como también formas propias de uso del espacio para recrearse y de horarios adaptados a sus actividades. Los demás visitantes comparten los mismos recorridos y espacios públicos pero en diversos horarios diurnos.



Relaciones nacionales y globales

- Turistas de Córdoba, otras provincias e interesados en actividades del campo. Jinetes de todas las provincias y del sur de Brasil
- Artistas de nivel nacional. Se realiza un pre-festival para la selección de cantantes.
- Un sector de venta de indumentaria industrializada proviene de Buenos Aires.
- Colaboración del estado provincial y nacional

La región: el conjunto de localidades

- La organización turística, pernoctación y de servicios al turista y alternativas turísticas
- La mayoría son artesanos de la región o de otras provincias
- Participación de artistas y cooperativas de escuelas de la región

El festival en la escala local

- Dos meses previos al festejo comienzan las actividades organizativas comerciales y de alojamiento de las organizaciones comunitarias
- La organización del evento es administrada fuera del anfiteatro por la municipalidad y dentro por la comisión del festival.
- La seguridad está a cargo por gendarmería y el tránsito en las rutas por la policía federal

El festival de la Doma y Folclore y su relación con diferentes escalas territoriales

Elaboración propia a partir de los datos de SInCA

El espectáculo central del festival de la Doma es el campeonato de jineteada que convoca a participantes de todas las provincias y de países limítrofes para la elección del más adiestrado en estas disciplinas en un anfiteatro llamado “José Hernández”, acompañados por música, comidas y costumbres tradicionales del gaucho y aborigen para el trabajo del campo. También se exponen materiales y herramientas para actividades con caballos y agrícola ganaderas.

La organización del evento dentro del anfiteatro es administrada por la comisión del festival originada por las cooperativas de escuelas de las localidades de Jesús María (31.602hab. según INDEC 2010), Colonia Caroya y Sinsacate, y el resto de los espacios públicos y actividades por la municipalidad que opera distribuyendo trabajos tanto como para diversas áreas estatales como a agrupaciones comunitarias e instituciones. Esta disposición comienza dos meses previos al festival, ya que durante el año, esta localidad es centro administrativo departamental y de actividades rurales de la región.

La difusión a través de los medios televisivos y por internet de este evento transmite este conocimiento cultural que traspasa los límites nacionales. Por este motivo, los municipios próximos a Jesús María participan en la disposición previa en cuanto a ofrecer servicios de alojamiento, itinerarios turísticos, de transporte, otros eventos, música y gastronomía.

4 RESULTADOS DE LA INVESTIGACIÓN Y TERRITORIALIZACIÓN

Los primeros avances de la investigación permiten observar dos cuestiones relevantes, que serán profundizadas en las próximas etapas de trabajo. En primer lugar, se advierte que la antigüedad de los eventos formalizados es menor que la que se estima en general, lo cual permite interrogar sobre las relaciones entre los tipos de festejos, las tradiciones más o menos perdurables en las que se apoyan y las características de los momentos históricos en los que se crearon o adquirieron notoriedad. Asimismo, su distribución en el calendario ofrece pistas para interrogar acerca de una dinámica económica y productiva alrededor de los eventos.

En segundo lugar, la relación entre las diferentes escalas local, regional y nacional, de redes e itinerarios implícitos en la construcción social de las fiestas, permite reconocer a estas celebraciones no como hechos aislados en sí, sino que pertenecen a procesos culturales concatenados tanto en el tiempo como en el espacio, y capaces de transformarlos.

Las pequeñas y medianas localidades presentadas, interactúan de manera complementaria a nivel regional tanto como para continuar o destacar procesos culturales heredados que los identifican como para mantener y mejorar sus economías locales, algo que a su vez también genera paradojas como las que surgen de la actividad turística aumentada por las declaratorias de Patrimonio Cultural Mundial en el conjunto de sitios de los cuales la ciudad de Jesús María en Córdoba y la ciudad de Tilcara en Jujuy forman parte. La proyección que otorgan las declaratorias las beneficia al incorporarlas en las agendas turísticas internacionales para propagar la difusión de sus actividades y cultura, pero esta amplia convocatoria genera mayores complejidades en las administraciones locales y redes regionales.

En este sentido, también las comunidades locales participantes adaptan sus espacios privados y sociales a estas dinámicas y crean un ambiente más o menos disponible para efectivizar sus modos de sociabilización y encuentros esporádicos en ese territorio al modificar para el momento del festejo el sentido de sus rutinas y lugar para dar a conocer múltiples actividades culturales.

Este arraigo nombrado por Bercetche de la cultura a la geografía logrado a través del tiempo de los habitantes de estas pequeñas localidades en su período festivo, se encuentra afectado ya que estas se exponen a su máxima capacidad de carga, de poder de recuperación, su máximo uso de capacidad de servicios, la recepción e inclusión de diversas culturas, como también su equilibrio con el medio ambiente que forma parte del valor turístico y paisajístico local y regional. Por este motivo, es indispensable la participación ciudadana y la capacitación para concertar normativas urbanas especiales para este suceso.

Las redes y los itinerarios en estos casos presentados, son las vías indispensables de la dinámica comunicación local y regional que previo, durante y posterior al momento del festejo, van conformando cohesión social en el territorio y adaptando los símbolos y representaciones comunitarias en acciones concretas que van consolidándose a través del tiempo.

Bibliografía

- AUGÉ, M. (1980). *Los no lugares. Espacios del anonimato. Una antropología de la sobremodernidad*. Barcelona: Gedisa.
- BERCETCHE, M. (2009). *Las paradojas de la patrimonialización de la Quebrada de Humahuaca: Un estudio de la reconfiguración del territorio desde una perspectiva geocultural*. Tesis de Maestría en Diseño y Gestión de Políticas y Programas Sociales. Facultad Latinoamericana de Ciencias Sociales. Buenos Aires.
- BORJA, J. (2000). *Gestión y control de la urbanización*. Red número siete Programa URBAL. Rosario. Material inédito.
- CHATZINAKOS, G. (2014). *Community Festivals and Events in the post-industrial European city: The impact of Liminal Practices on Community-Building*. Thesis MA European Urban Cultures, POLIS. Vrije Universiteit Brussel, Tilburg University, Manchester Metropolitan University, Estonian Academy of Arts. Traducción propia.
- FAVELUKES, G. (2012). *Imágenes del territorio. Mapas, cultura y ciudad. La cartografía como objeto de cultura. Materiales para su discusión*. Bibiana Cicutti Compiladora. Serie: Publicaciones de Cátedra FAPyD UNR Bibiana Ponzini, Jorge Español, Cecilia Galimberti, Lucía Galaretto comité editorial. Facultad de Arquitectura, Planeamiento y Diseño. Rosario: Universidad Nacional de Rosario.
- GARRO, J. (2009). *Estrategias de proyecto urbano para centros que reciben eventos culturales masivos. Estudio de caso: "El Festival de Doma y Folclore de Jesús María"*. Tesis de Maestría en Desarrollo Urbano. Facultad de Arquitectura, Urbanismo y Diseño. Universidad Nacional de Córdoba. Córdoba
- GORELIK, A. (1998). *La grilla y el parque*. Buenos Aires: Universidad de Quilmes.
- HARVEY, D. C. (2008). *The History of Heritage*. The Ashgate Research Companion to Heritage and Identity. Great Britain: Ashgate. Traducción propia.
- MOÑINO, I. (2007). *Fiesta, sikuris e identificación. Hacia una caracterización de los elementos musicales y la significación que representan las Bandas de Sikuris de la procesión religiosa de la "Virgen de Copacabana del Abra de Punta Corral"*, Tilcara, Provincia de Jujuy, Argentina.
- PESCI, R. (1999). *La ciudad de la urbanidad. La ciudad multifocal y los espacios abiertos*. Buenos Aires: Fundación CEPA.
- SABATE, J., FRENCHMAN, D. y SCHUSTER, J. M. (2004). *Llocs amb esdeveniments. Event Places*. Edición y coordinación Joaquín Sabaté. International Laboratory on Cultural Landscapes. Massachusetts Institute of Technology. Barcelona: Universitat Politècnica de Catalunya. Traducción propia.
- SACK, R., EN, M. D. y ALLEN, J. et.al. (1984). *The societal conception of space. Geography matters! A reader*, Cambridge University Press, Cambridge. Traducción: Federico J. Fritzsche. (1996). Cátedra de Introducción a la geografía, Departamento de Geografía, Facultad de Filosofía y Letras, Universidad de Buenos Aires.
- SANSÃO FONTES, A. (2010). *Girona en Flor. El arte público y la consolidación del espacio colectivo*. 1º Seminario las Calles y el Espacio Público. Pensamiento, diseño, gestión y realidad. Resistencia: Facultad de Arquitectura y Urbanismo-UNNE.
- TRONCOSO, C. A., (2010). *Turismo y alternativas laborales: convivencias y desavenencias en la definición de la Quebrada de Humahuaca como lugar turístico*. Becaria Postdoctoral del Conicet. Instituto de Geografía- UBA
- Capítulo de libro:**
- AGNEW, J. (1993). *Representing Space. Space, scale and culture in social science*. En DUNCAN, JAMES & LEY, DAVID (comps.) *Place/culture/representation*. Cap. 14. Londres: Duncan, James & Ley, David. Traducción: Federico J. Fritzsche. (1996). Cátedra de Introducción a la geografía, Departamento de Geografía, Facultad de Filosofía y Letras, Universidad de Buenos Aires.
- Ponencias, congresos, conferencias y seminarios:**
- SABATÉ BEL, J. (2013). *De la preservación del patrimonio a la ordenación del paisaje: Intervenciones en paisajes culturales en Latinoamérica*. Parte 1, Módulo 3_1. Seminario Proyectar el Territorio. Buenos Aires. 30 de mayo y 1 de junio.
- Revistas:**
- CASTRO, H. y ZUSMAN P., (2007). *Redes escalares en la construcción de los patrimonios de la humanidad. El caso de la patrimonialización de la quebrada de Humahuaca (Jujuy, Argentina)*. Revista GEOUSP - Espaço e Tempo (São Paulo), Nº 21, 173 - 184
- GARCIA, C. I. (2006). *Representaciones sociales del territorio. Enfoque y metodología para su estudio*. Revista Controversia CINEP (Bogotá), 186.
- NOVICK, A., FAVELUKES, G., POTOCKO, A. (2010). *Mapas, esquemas, indicios. Cartografías de la Quebrada de Humahuaca*. Revista Registros (Mar del Plata), año 7 (n.7), 184-209.
- Fuentes electrónicas:**
- <http://sinca.cultura.gov.ar> (Consulta: 15/11/2013).

Para más información consultar el sitio de Secretaría de cultura. Presidencia de la Nación. Fiestas populares y festivales. Boletín informativo del laboratorio de industrias culturales. Año 4 n° 17 – abril, 2009.

<http://sinca.cultura.gov.ar/archivos/documentacion/investigaciones/CLICK3-16- Fiestas PopularesyFestivales.pdf>

<http://buscon.rae.es/drae/srv/search?val=aborigen> (Consulta 7/12/14)

<http://www.elliberal.com.ar/ampliada.php?ID=125387> (Consulta 7/12/14)

http://www.lagaceta.com.ar/nota/313530/Espectaculos/Tafi_Valle_ya_palpita_al_ritmo_Fiesta_Queso.html
(Consulta 7/12/14)

<http://www.amaichadelvalle.com/novedades/fiesta-nacional-pachamama-amaicha-2014> (Consulta 7/12/14)

<http://marcatucuman.com.ar/cultura4.ampliar.php> (Consulta 7/12/14)

<http://www.eltribuno.info/todo-listo-la-48-fiesta-del-tabaco-n307269> (Consulta 7/12/14)

<http://www.jujuyaldia.com.ar/2014/01/29/9-festival-de-doma-y-folklore-homenaje-a-jorge-cafrune/#.VISszPI5OnA>
(Consulta 7/12/14)

<http://www.lahoradesalta.com.ar/2013/11/19/8va-marcha-patriotica-por-el-camino-real-saltajujuy/#sthash.nUL6K97U.dpuf> (Consulta 7/12/14)

<http://www.pregon.com.ar/nota/148327/se-viene-el-carnaval-de-flores-en-volcan.html> (Consulta 7/12/14)

<http://www.pregon.com.ar/nota/128286/topamiento-de-comadres-y-eligen-a-la-coyita-donosa.html> (Consulta 7/12/14)

<http://prensajujuy.com/2014/02/26/desentierran-el-carnaval-en-tumbaya-y-confirman-presencia-de-la-llama-que-baila/> (Consulta 7/12/14)

<http://www.turismo.jujuy.gov.ar> (Consulta 7/12/14)

<http://cancionero.net/54a-semana-de-la-tradicion-del-norte-cordobes/>. Cancionero. Consulta 23/09/2014

<http://www.lavoz.com.ar/cordoba/gran-semana-villa-tulumba>. Diario La voz del Interior. Consulta 23/09/2014

<http://www.terraviva.com.ar/folclore-argentina/folklore-noticias.php?nota=477%20%20localidad=0%20%20seccion=4%20%20keyword=>. Consulta 23/09/2014

<http://www.eltribuno.info/todo-listo-la-48-fiesta-del-tabaco-n307269>. Diario El tribuno. Consulta 23/09/2014

<http://www.jujuyaldia.com.ar/2014/01/29/9-festival-de-doma-y-folklore-homenaje-a-jorge-cafrune/>. Diario Digital Jujuy al día. Consulta 23/09/2014

<http://www.eltribuno.info/ujuy/368434-Pumamarca-recibio-a-la-marcha-evocativa.note.aspx>

<http://www.lahoradesalta.com.ar/2013/11/19/8va-marcha-patriotica-por-el-camino-real-saltajujuy/#sthash.nUL6K97U.dpuf>. Consulta: 20/06/2014

<http://www.pregon.com.ar/nota/128286/topamiento-de-comadres-y-eligen-a-la-coyita-donosa.html>. Diario Pregon. Consulta 23/09/2014

http://tn.com.ar/tnylagente/xxiii-festival-provincial-nocturno-doma-y-folklore-2014-maimara-jujuy-argentina_440221. TN y la Gente. Consulta 23/09/2014

<http://www.jujuyaldia.com.ar/category/policiales/interior/page/60/>. Diario Jujuy al día. Consulta 23/09/2014

http://es.wikipedia.org/wiki/Jaime_Torres. Wikipedia enciclopedia. Consulta 23/09/2014

<http://www.pregon.com.ar/vernoticia.asp?id=80451>. Diario Pregon. Consulta 23/09/2014

<http://www.fmabrapampa.com/index.php/home/944-xi-festival-de-la-copla-y-el-contrapunto.html>. FM Abra Pampa. Consulta 23/09/2014