

# Área de consolidación Gestión de la Producción de Agroalimentos



**Análisis de competitividad  
del clúster manisero frente  
a los mercados  
internacionales**

**Autores**  
Actis, Andrés Norvi  
López, Lucía Belén  
Ughetti, Nicolás

**2019**

### **Tutores**

Dra. Ing. Agr. María Alejandra Pérez

Ing. Agr. José M. Gamba

### **Evaluadores:**

Ing. Agr. Manera, Gabriel

Biól. MSc. Sandra Kopp

Ing. Agr. Roberi, Ariel

Nota trabajo final:

### **Agradecimientos**

En especial a la Dra. Ing. Agr. María Alejandra Pérez, al Ing. Agr. José M. Gamba y al Ing. Agr. Juan Ignacio López, quienes colaboraron exhaustivamente en la búsqueda de información y desarrollo del trabajo. Además, queremos agradecer a la Universidad Nacional de Córdoba por la posibilidad de un estudio público y gratuito y también a nuestras familias quienes nos acompañaron en este camino como estudiantes.



Esta obra está bajo una Licencia Creative Commons  
Atribución - No Comercial - Sin Obra Derivada 4.0 Internacional.

## Resumen

La fortaleza de una economía regional está condicionada por el nivel organizacional de todos los eslabones intervinientes en la cadena productiva y por ciertas políticas gubernamentales. Actualmente, la producción de maní es una de las economías regionales más importantes de Argentina con un fuerte impacto en lo económico y social. El objetivo de este trabajo fue analizar el clúster manisero de la Pcia de Córdoba desde el punto de vista de la competitividad en el contexto de los mercados internacionales. En este trabajo, se realizó un análisis económico enfocado en los costos y márgenes brutos de la producción local y su principal competidor del continente, Brasil. De acuerdo a los resultados relevados se propone la implementación de un sistema de regulación de alquileres a través de medidas gubernamentales que permitiría ajustar los valores de arrendamiento de la tierra de acuerdo a su potencialidad de uso, incluyendo normativas para el cumplimiento de BPA para el mantenimiento del recurso suelo. Se propone, además, la eliminación de las retenciones debido a que el maní no debería ser considerado comercialmente como un commodity. Así mismo, se debería incrementar la oferta de maní con valor agregado en forma de pasta y aceite, ya que existen mercados donde la colocación del producto sería inmediata. En un contexto de alta competitividad comercial, resulta importante defender las economías regionales que proveen de alimentos de alta calidad en los mercados internacionales, como es el maní de origen cordobés.

**Palabras clave:** economía regional, costos de producción, valor agregado, políticas agroproductivas

## Índice de contenidos

Resumen.....	2
Índice de contenidos .....	3
Índice de figuras .....	4
Índice de tablas .....	4
Introducción .....	5
Importancia del maní como alimento .....	5
Producción en el mundo .....	5
Producción en Argentina.....	7
Características de la Zona Núcleo Manisera .....	7
Rendimiento del cultivo de maní .....	9
Situación problema del sector .....	10
Objetivo General .....	10
Objetivos Específicos.....	11
Análisis de caso .....	11
Análisis FODA .....	17
Análisis de negocio .....	18
Amenazas de mercado .....	19
Retenciones.....	20
Análisis de costos de producción de Argentina y Brasil.....	20
Propuestas de mejora .....	25
Consideraciones finales.....	26
Bibliografía .....	27

## Índice de figuras

<b>Figura 1:</b> Superficie de maní sembrada por provincia en Argentina en la campaña 2017/18 .....	7
<b>Figura 2:</b> Superficie de maní sembrada por localidades en Córdoba en la campaña 2017/18 .....	8
<b>Figura 3:</b> Rendimientos de maní en la zona núcleo manisera en sucesivas campañas .....	10
<b>Figura 4:</b> Zona núcleo manisera – Provincia de Córdoba, Argentina.....	11
<b>Figura 5:</b> Evolución de las exportaciones de maní de Argentina (2011 – 2017).....	15
<b>Figura 6:</b> Siembra de caña de azúcar sobre maní .....	19
<b>Figura 7:</b> Distribución porcentual de los costos de producción en el cultivo de maní en Argentina	23
<b>Figura 8:</b> Distribución porcentual de los costos de producción de maní en Brasil .....	23

## Índice de tablas

<b>Tabla 1.</b> Exportaciones de maní de Argentina según destino (2011 – 2017) .....	15
<b>Tabla 2.</b> Costos de producción promedios en el cultivo de maní en Córdoba, Argentina.....	21
<b>Tabla 3.</b> Costos de producción promedios en el cultivo de maní en Tupã, Brasil .....	22

## Introducción

### Importancia del maní como alimento

Botánicamente el maní es una legumbre, pero en el marco del comercio internacional está inscripto en el capítulo de las nueces o frutos secos, como las almendras, avellanas, pistachos, macadamias, castañas, etc. Asimismo, cabe destacar que el maní confitería no es un commodity como erróneamente suele considerarse, sino un producto alimentario elaborado, una manufactura de origen agrícola con un extraordinario componente de valor agregado. La legislación alimentaria europea tiene normas específicas para el maní y lo designa con la palabra “*groundnuts*” (nuez del suelo). Las normas estadounidenses lo encuadran dentro del grupo de las “*edible nuts*” (nueces comestibles), y en el comercio internacional se lo denomina simplemente “*peanuts*” (nuez de chaucha). El destino primordial del maní que produce Argentina es la industria de snacks y confituras. El consumo de maní y productos con maní es un hábito alimentario arraigado y tradicional en muchos países del mundo (CAM, 2018).

El perfil sensorial del maní argentino está caracterizado por un fuerte sabor a maní tostado y una suave reminiscencia dulce dado por el contenido de sacarosa (Silva et al., 2008). Su alto contenido de calcio le otorga una moderada dureza que resulta agradable al paladar y le confiere una textura particularmente crocante. Su coloración es marrón claro, uniforme, y se realza con un agradable brillo dorado al ser tratado en procesos con calor (tostado, fritura, etc.). Ha logrado introducirse en varias culturas a lo largo de los años y tiene la particularidad de que su valor nutritivo no varía según la forma de consumo. En Argentina, se consume tostado o frito (pelado o con cáscara); azucarado en forma de garrapiñadas, turrone y pralinés; como golosina, ya sea confitado o recubierto de chocolate; o dentro de tabletas y barras de chocolate. Es, además, uno de los componentes principales de las picadas consumidas en bares y restaurantes.

Su participación en la dieta humana es altamente beneficiosa debido a sus propiedades nutricionales. Constituye una excelente fuente de vitaminas, fibras, antioxidantes y minerales esenciales para el funcionamiento del organismo con alto valor calórico (CAM, 2018).

Numerosos estudios indican que el consumo de maní es beneficioso para la salud humana por su composición química, nutricional y nutracéutica. Se ha comprobado que ayuda a prevenir enfermedades cardiovasculares, litiasis, diabetes tipo 2, Alzheimer, sobrepeso e inclusive ciertos tipos de cáncer (Akermann, 2011).

### Producción en el mundo

“La producción mundial de maní ronda los 45,5 millones de toneladas (2017/18) según datos del USDA (Ministerio de Agroindustria de la Nación, 2018). Históricamente, ha presentado una marcada concentración liderada por China con un 40 % del total de la producción mundial, valor que ha mantenido a lo largo de los años. Mientras que en segundo lugar se posiciona India con un volumen de producción del 16 %.

China ha conseguido posicionarse como primer productor aprovechando sus ventajas comparativas en términos de condiciones de suelos y zonas productivas, rendimientos y mano de obra. Sin embargo, el sector se encuentra muy atomizado a nivel local y se ha atrasado en tecnología y calidad a diferencia de otros países productores. En paralelo, Estados Unidos enfrenta costos elevados de producción, pero prevalecen las políticas de ayuda interna en forma de subsidios, compensaciones, préstamos y desembolsos contracíclicos, lo que le ha permitido competir con un diferencial de precios considerable.

Del total producido a nivel mundial sólo se comercializa el 8 % del maní crudo, fundamentalmente porque la mayoría de los países productores son a su vez importantes consumidores y procesadores de maní. El procesamiento del grano de maní abarca desde el tratamiento con temperatura para eliminar la piel y luego comercializarlo como maní sin cáscara o confitería, hasta aceite de maní, pellets, maní en conserva o bien avanzando en la cadena como snacks, pasta de maní, maní con chocolate, y otros productos de confitería.

La oferta de China en particular, si bien ha mantenido su producción en el tiempo, se caracteriza por su inestabilidad en la oferta por la necesidad de satisfacer su demanda de consumo local. China consume el 40% del total a nivel mundial, seguido por India con un 13% y Nigeria con el 7% del total.

El principal producto a base de maní comercializado por el sector a nivel mundial es el grano sin cáscara. El principal país exportador es India, seguido por Estados Unidos y Argentina ocupa el tercer lugar. Los primeros cinco exportadores (India, Estados Unidos, Argentina, Brasil y China) conforman el 85 % del total comercializado a nivel mundial.

El 29 % de las importaciones mundiales de maní sin cáscara corresponden a la Unión Europea, su demanda se caracteriza por las elevadas exigencias en términos de calidad y sanidad. El producto se destina fundamentalmente como materia prima para la elaboración de snacks y/o golosinas o bien se fracciona para consumo minorista. Su principal proveedor es Argentina, que ha logrado a lo largo de los años cumplir con los elevados estándares de calidad y salubridad que exige este mercado.

La demanda mundial de maní sin cáscara se encuentra bastante atomizada. Entre otros países consumidores, se destacan también México, Rusia, Canadá, Argelia, Tailandia, Sudáfrica, Malasia.

El segundo producto en importancia para el sector es el maní elaborado, es decir, preparado o en conserva. El principal exportador es Argentina, con 42 % del total exportado a nivel mundial. Estados Unidos nuclea el 11,4 % de las compras mundiales de maní preparado o en conserva, seguido con un porcentaje similar (11,3 %) por Japón, por Corea (7 %) y por Canadá (7 %).

Es importante destacar que China es un importante consumidor de aceite de maní. Su principal proveedor es Argentina, principal exportador, con el 44% del volumen total comercializado a nivel mundial. El 50 % del mercado de aceite de maní en bruto lo nuclea China, seguido por la UE con un

31 % del mismo y por Estados Unidos con el 12 %” (Ministerio de Agroindustria de la Nación, 2018).

### Producción en Argentina

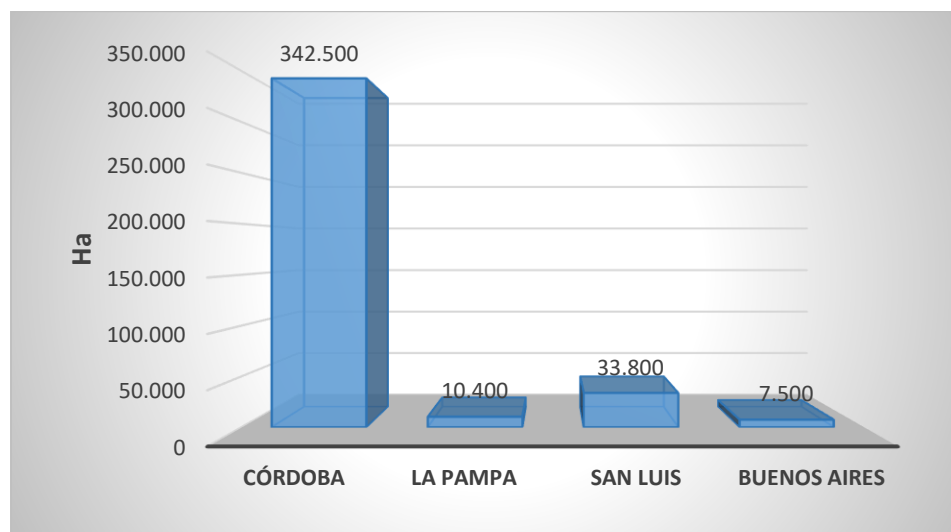
En Argentina el maní se cultiva principalmente en el centro y sur de la provincia de Córdoba donde las condiciones agroecológicas son óptimas para su desarrollo. A pesar de ser el primer exportador a nivel global, la producción nacional representa tan sólo el 1 al 2 % de la cosecha mundial. Los principales productos exportados incluyen granos, manufacturas de grano, aceite y en menor proporción pastas, mantecas y subproductos derivados como harinas y pellets (INDEC, 2018).

La producción de maní en las campañas 2017/2018 fue de 1.026.867 toneladas en caja (689.691 toneladas en grano) según datos de la Cámara Argentina del Maní (2018). Por su parte, el Departamento de Información Agroeconómica de la Bolsa de Cereales de Córdoba indica que la Provincia aporta el 89 % de la producción nacional de maní (BCCBA, 2018).

Las exportaciones del Clúster Manisero le significan al país y a la provincia de Córdoba un ingreso de divisas por más de 926 millones de dólares anuales (INDEC, 2018).

### Características de la Zona Núcleo Manisera

Las condiciones agroecológicas de la zona centro-sur de la provincia de Córdoba reúnen las características óptimas para el desarrollo de maní, lo que lo transforma en un cultivo regional. Más del 90% de la superficie se siembra en Córdoba, el restante se distribuye en Salta y La Pampa y en menor proporción Corrientes, Tucumán, San Luis y Buenos Aires (Figura 1).

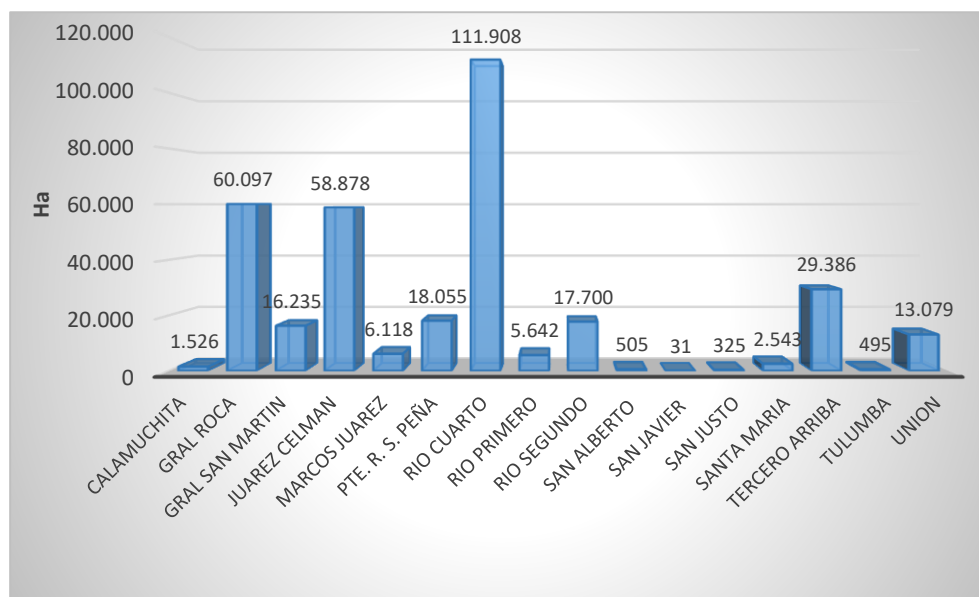


Fuente: elaborado a partir de datos de la Bolsa de Cereales de Córdoba, 2018

**Figura 1:** Superficie de maní sembrada por provincia en Argentina en la campaña 2017/18



La superficie ocupada por maní en las distintas localidades de la Provincia de Córdoba se presenta en el Figura 2.



Fuente: elaborado a partir de datos de la Bolsa de Cereales de Córdoba, 2018

**Figura 2:** Superficie de maní sembrada por localidad en Córdoba en la campaña 2017/18

En la campaña agrícola de 1978 se registró la superficie cosechada récord, con 425.600 hectáreas, y en 1993 la mínima con 110.000 hectáreas, siendo el promedio de 45 años (entre 1970 y 2015) de 293.327 hectáreas (Fernández, 2017). El informe elaborado por la Bolsa de Cereales de Córdoba estima en 324.500 las hectáreas implantadas en la zona manisera comprendida por Córdoba, San Luis, La Pampa y el Noroeste de Buenos Aires, un 17,7 % inferior respecto a la campaña 2017/18 (CAM, 2018).

En el clúster manisero hay una gran intervención de empresas seleccionadoras, ya sea de manera independiente o en asociación con productores. Desde el punto de vista tecnológico y social, en la zona núcleo se encuentra la mayor infraestructura para el procesamiento industrial y la mano de obra de trabajo, representando la principal fuente de ingresos para las comunidades.

Por los altos costos de producción que tiene el maní y su complejidad operativa, el Clúster debió adoptar un esquema de organización rigurosa; se creó una cadena industrial donde los agricultores están integrados en cooperativas (estas cooperativas tienen sus propias plantas industriales y su propia operación de exportación) o bien están vinculados a la industria a través de convenios asociativos.

Respecto al área de cultivo de maní en la provincia de Córdoba, es de destacar que, en los últimos 40 años, se ha evidenciado importantes cambios en su localización geográfica, producto de complejas relaciones tecnológicas, socio-productivas y naturales. Localizado originalmente en los

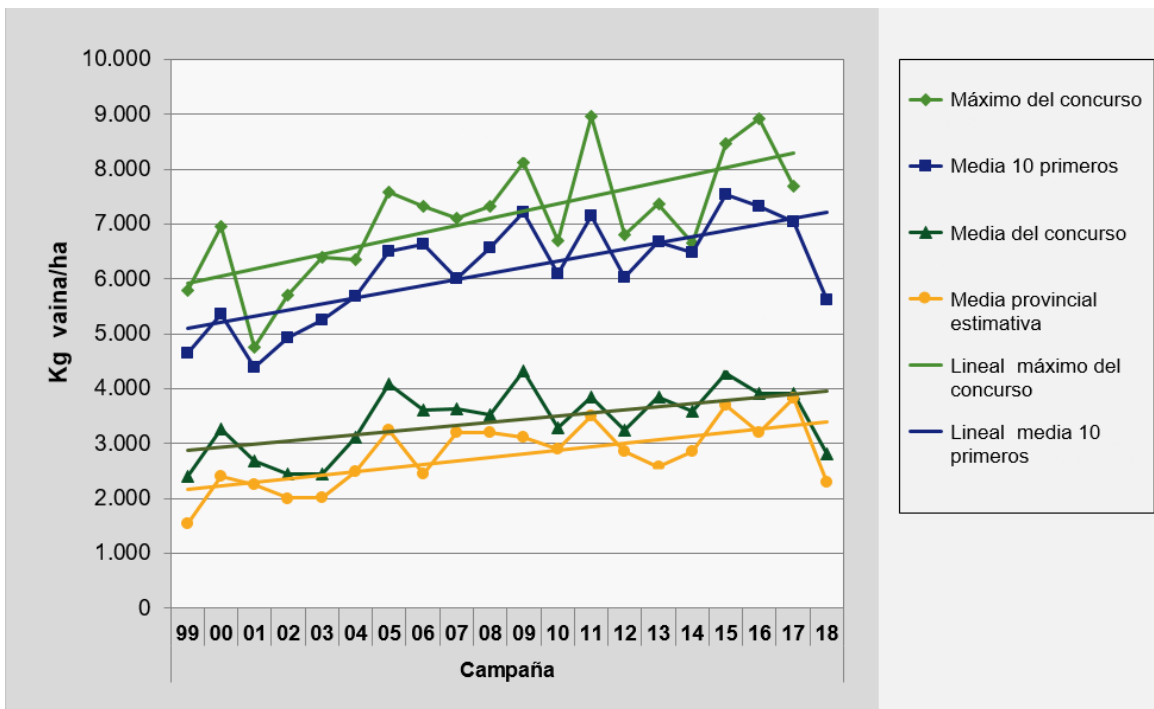
Departamentos Río Segundo y Río Primero, se concentró luego en su actual área núcleo, en los Departamentos Juárez Celman y Río Cuarto (General Cabrera, General Deheza, Carnerillo). Desde el año 1996 al año 2001 se produjo un desplazamiento hacia el sur y sudeste, de los Departamentos Río Cuarto (V. Mackenna, Washington), Roque Sáenz Peña (General Levalle, Laboulaye) y General Roca (Jovita, del Campillo, Villa Sarmiento). Entre las causas naturales o ecológicas de este desplazamiento se puede mencionar la pérdida de productividad de las tierras debidas a degradación física, físico-química y biológica de los suelos, la incidencia de enfermedades del suelo y la erosión hídrica y eólica (Revista Agromercado, 2001).

Los suelos del sur-oeste de la provincia de Córdoba son livianos franco-arenosos a arenosos, susceptibles a erosiones eólicas e hídricas ocasionadas por los fuertes vientos de agosto y las precipitaciones primaverales. Debido a las consecuencias ambientales y a la degradación de los suelos, en la década del 90' se introdujeron mejoras en las prácticas culturales: rotaciones adecuadas, siembra de cultivos de cobertura pos cosecha, preparación de la cama de siembra, entre otros. Sin embargo, debido a la sucesión de monocultivo, la zona de General Cabrera y alrededores comenzó a mostrar serios problemas sanitarios que desencadenaron en la búsqueda y desplazamiento de nuevas zonas de producción. De esta manera, el cultivo comenzó a sembrarse en localidades al límite del sur de la provincia como Huinca Renancó, Pincén e Italo y en la actualidad hay producciones en la provincia de La Pampa. Como contrapartida, al Norte de Villa María, el cultivo fue desapareciendo. Son pocos los productores que continúan realizando maní.

En Salta, existió un desarrollo importante en la década del 90. Sin embargo, la falta de conocimiento de normas de manejo de cultivo como la elección del lote, densidades de siembra, pureza varietal de las semillas, manejo de enfermedades y fechas de arrancado, condicionaron la producción y consecuentemente los resultados económicos fueron desfavorables. Luego del desplazamiento que tuvo lugar en la zona núcleo manisera y gracias a la incorporación de asesoramiento técnico, empresas pertenecientes al clúster decidieron nuevamente difundir el cultivo en el NOA. En la actualidad, Salta alcanza las 9.000 hectáreas sembradas aproximadamente (Fernández, 2017) y su participación en la producción de Argentina es cercana al 2 % (Ministerio de Agroindustria, 2017).

#### Rendimiento del cultivo de maní

El rendimiento promedio en la zona núcleo-manisera oscila entre 3.3 y 3.5 toneladas de maní en vaina por hectárea (Pedelini, 2012). Es de destacar que existe una marcada tendencia a aumentar los rendimientos obtenidos en las sucesivas campañas (Figura 3).



Fuente: Concurso de Máximos Rendimientos en Maní (BASF – CIA, 2018)

**Figura 3:** Rendimientos de maní en la zona núcleo manisera en sucesivas campañas

A partir de los datos presentados es importante resaltar que desde el 2002 y en tan solo 10 años, la producción total de maní se incrementó 89 %, pasando de 362 mil toneladas a 686 mil toneladas.

### Situación problema del sector

Dada la importancia socio económica del cultivo de maní a nivel regional y nacional, y teniendo en cuenta que el principal destino de la producción es la exportación, todos los procesos implementados en el sector se han orientado a obtener un producto de alta calidad. En respuesta a ello, a lo largo del tiempo se han incluido diversas estrategias tecnológicas a fin de adaptarse a las exigencias de los mercados. Sin embargo, hoy el sector se enfrenta a un desafío más complejo: la pérdida de competitividad del clúster manisero de la República Argentina frente a los mercados internacionales.

Para poder comprender y ofrecer propuestas superadoras ante este problema, se plantean en este trabajo los siguientes objetivos:

### Objetivo General

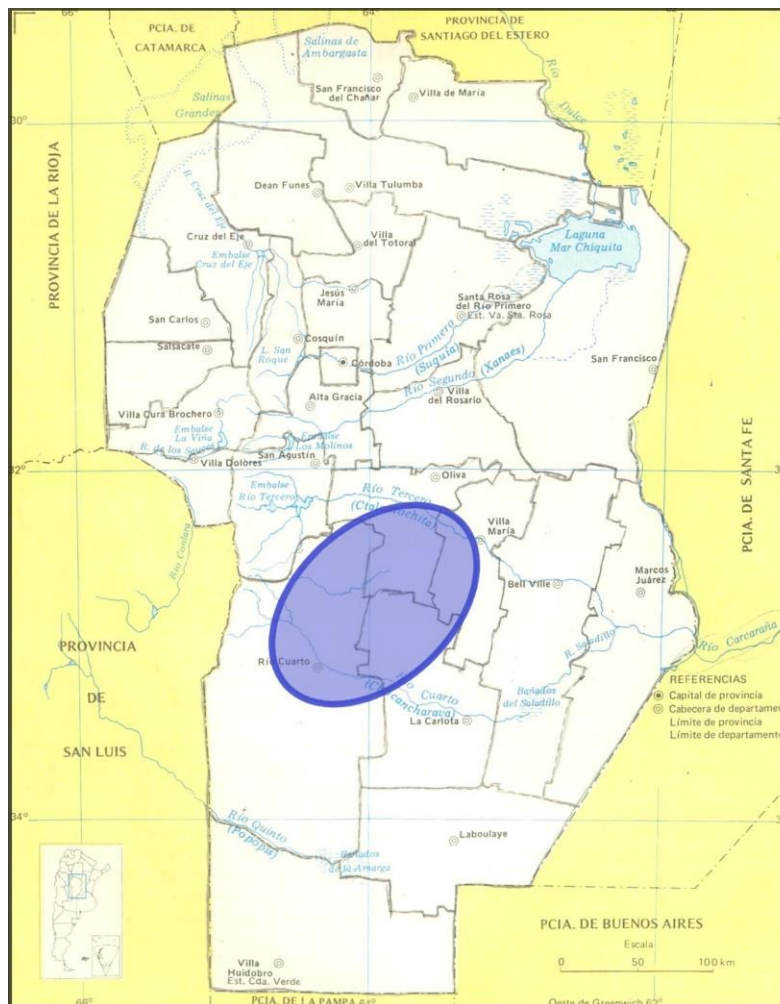
Analizar el clúster manisero de la Pcia de Córdoba desde el punto de vista de la competitividad en el contexto de los mercados internacionales.

## Objetivos Específicos

1. Analizar los costos de producción de maní con calidad de exportación en la República Argentina.
2. Analizar los costos de producción de maní con calidad de exportación de Brasil como mercado emergente y potencial competidor.
3. Comparar los márgenes brutos de Argentina y Brasil.
4. Realizar un análisis crítico acerca del efecto de las políticas impositivas en la competitividad del maní argentino.

## Análisis de caso

En este trabajo se llevó a cabo la caracterización del funcionamiento del clúster manisero argentino. En la Figura 4 se presenta el área de la zona núcleo, donde se encuentra emplazado el Sector Agroindustrial Manisero (SAM).



**Figura 4:** Zona núcleo manisera de la Provincia de Córdoba, Argentina

El SAM está compuesto por 21 empresas agroexportadoras entre las cuales hay PyMEs, cooperativas de capitales nacionales y 2 empresas de capitales extranjeros radicadas en nuestro país desde hace muchos años. Las empresas dedicadas a la transformación del grano de maní cuentan con la estructura necesaria para realizar los cambios necesarios para obtener maní con valor agregado, sin embargo, sólo una de ellas está trabajando a su máxima capacidad.

La actividad manisera tiene gran impacto en la economía de muchas localidades del sur y suroeste de la provincia de Córdoba ya que genera numerosos puestos de trabajo indirectos entre ellos proveedores de insumos fitosanitarios y fertilizantes, pequeñas y grandes empresas de maquinarias, aseguradoras, compañías de transporte, equipos de investigación y laboratorios, entre otros.

A diferencia del resto de los sectores agropecuarios, los productores locales maniseros están asociados en cooperativas, las que, a su vez, poseen sus propias plantas industriales y sus propias operaciones de exportación; o bien mantienen convenios asociativos con las empresas industriales. La integración vertical entre las distintas etapas del proceso de producción es un factor que distingue al Clúster Manisero sobre otras cadenas y a nivel mundial, lo que permite tener todos los procesos estandarizados y controlados, y da un plus de calidad a la hora de insertarse en los mercados de mayor exigencia mundial (CAM, 2018).

Los beneficios que trae aparejada la integración de la producción en una gran cadena son relevantes, tanto para el productor como para las empresas, ya que por un lado se recibe financiamiento y asistencia técnica y por el otro, es un reaseguro de que los procesos se orienten a la obtención de un producto de calidad.

En el área de estudio, la producción de maní se lleva a cabo de acuerdo a un sistema de producción sustentable, respetando las rotaciones las que incluyen este cultivo cada 4 años y con manejos del suelo acordes a los tipos y situaciones de cada región. En general, más del 70 % del maní es sembrado por los industriales del sector, directamente o articulado con productores. Todas las actividades de campo son tercerizadas a través de empresas contratistas rurales de la región y alrededores.

Los cultivares disponibles en el mercado argentino pertenecen en su totalidad al tipo Runner. De acuerdo al lugar y a la fecha de siembra es posible elegir entre cultivares de ciclo largo (150-160 días a cosecha) o de ciclo corto (140-150 días a cosecha). Actualmente se dispone de cultivares “alto oleico”, una característica muy deseada por los mercados compradores, ya que la elevada relación de ácidos grasos oleico/linoleico otorga a estos maníes mayor perdurabilidad de los caracteres organolépticos deseables (Pedelini, 2012).

El INTA de Manfredi y la E.E.A de General Cabrera, las Universidades Nacionales de Río Cuarto, Villa María y Córdoba, junto con los aportes de investigadores del sector privado intervienen en el mejoramiento constante de la producción de maní. Desde mediados de los '80 las actividades

involucradas están orientadas a la mejora genética, la sanidad de semillas, control de enfermedades, conservación de suelos, modelos de producción sustentable, eficiencia en cosecha y pos cosecha y el mejoramiento en los procesos industriales.

En agosto de 2001 se creó la Fundación Maní Argentino con el financiamiento de las empresas de la CAM y administrada por el Centro de Ingenieros Agrónomos de Gral. Cabrera y Zona (CIA), a través de un Consejo Directivo integrado con delegados de los distintos eslabones de la cadena. Desde entonces, la Fundación conduce y coordina la tarea de investigación en maní. La transferencia de tecnología la realizan los profesionales extensionistas de INTA, los ingenieros agrónomos asociados al CIA y los que trabajan en relación de dependencia en las empresas del sector. Además, a lo largo del año se realizan diversas jornadas y seminarios de capacitación tales como el Circuito del Maní, Jornada Manisera a Campo, Jornada Nacional del Maní y el Concurso BASF de Máximos Rendimientos en Maní (CAM, 2018).

Dada la regionalización del cultivo de maní, el 95 % de la actividad industrial está concentrada en la zona núcleo manisera, específicamente centro – sur de la provincia de Córdoba, seguida por Salta, San Luis y Formosa (Ablín, 2018). Debido a los estándares requeridos, se han realizado grandes inversiones en tecnologías que actualmente sitúan a la maquinaria en el primer puesto a nivel mundial. Según el Ministerio de Agroindustria de la Nación, al mes de abril de 2018 existían 25 empresas. Las dos primeras concentran el 45 % de las exportaciones, y si se consideran las cinco primeras, el 70 % del total comercializado.

Las plantas industriales reciben maní en vaina, también llamado “maní en caja” o “cáscara”; sobre las que se realizan una serie de análisis físico y químicos para establecer su aptitud comercial. El producto que, por sus características mejoradas de limpieza, sanidad y homogeneidad durante el proceso de selección y que está en condiciones de satisfacer el consumo humano se denomina maní confitería, y de acuerdo a su tamaño es clasificado en distintas categorías o calibres. Estas categorías se establecen en función del número de granos enteros contenidos en una onza (28,35 gramos). Cuando al maní descascarado se le elimina la piel, recibe el nombre de maní blanqueado. Por su parte, los granos que presentan iguales características de limpieza, sanidad y homogeneidad que el maní confitería, pero se presentan separados en mitades, integran el denominado maní partido. Las partidas que no cumplen las exigencias para su venta como maní confitería se destinan a la elaboración de aceite (Franco et al., 2007).

En las plantas de transformación el maní confitería para consumo interno atraviesa diferentes tipos de procesos de cocción los que permiten obtener diferentes productos tales como:

- ✓ Maní salado con piel (snack).
- ✓ Maní azucarado: garrapiñadas, turrónes, pralinés.
- ✓ Golosinas: confitados, tabletas y barras de chocolate.

A partir del maní blanchado, se continúa el proceso de transformación para la obtención de los siguientes productos:

- ✓ Maní salado o saborizado (snack).
- ✓ Pasta o manteca de maní.

Es importante destacar que el procesamiento industrial aprovecha la fracción de maní de descarte para obtener como producto final:

- ✓ Aceite de maní.
- ✓ Harina o Pellets de maní.

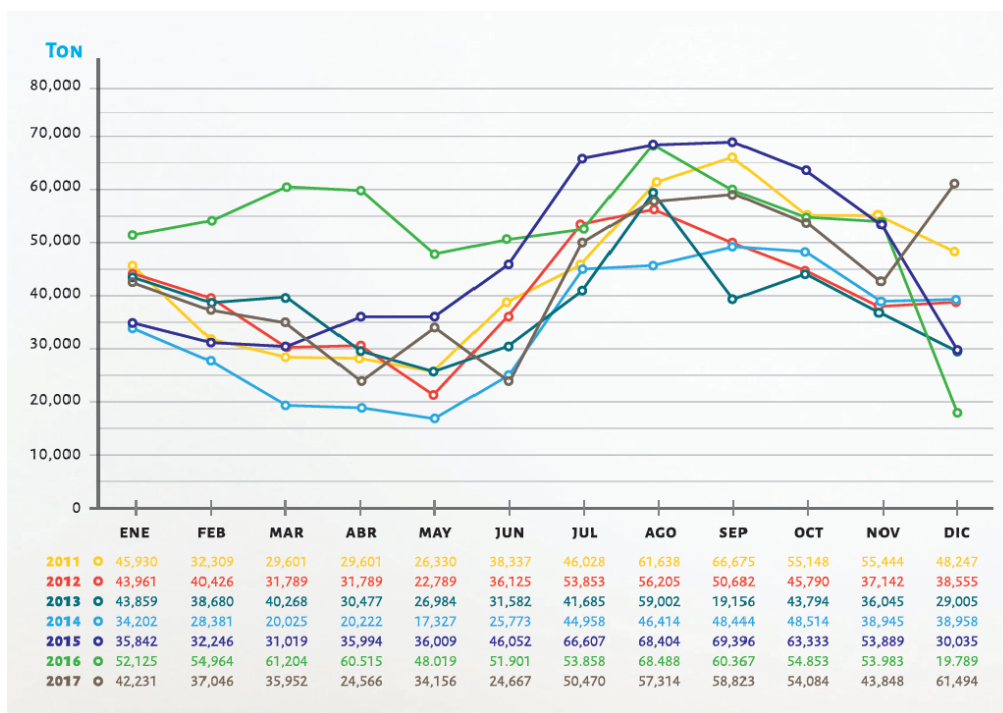
La certificación de calidad se implementa en el SAM a través de diversas normativas como las Buenas Prácticas Agrícolas del Cultivo de Maní (BPA), las Buenas Prácticas de Manufactura (BPM), HACCP, ISO, BRC y ETI entre otras. Los embarques de maní con destino a la Unión Europea deben reunir ciertas certificaciones para cumplir con los estándares de calidad exigidos:

- ✓ Identificación positiva de lote
- ✓ Certificado fitosanitario oficial
- ✓ Certificado específico de aflatoxinas
- ✓ Etiquetado con leyenda específica dispuesta por la Comunidad
- ✓ Análisis por laboratorios especialmente acreditados (surveyors)

Estos laboratorios deben reunir una serie de requisitos tales como contar con la certificación ISO, rendir periódicamente un test de eficiencia de proceso y calibración, así como cumplir con auditorías del laboratorio central del SENASA (Franco et al., 2007).

El maní representó el 11,53 % del total del monto de las exportaciones de la Provincia de Córdoba en el año 2017, alcanzando volúmenes cuya facturación superó los 900 millones de dólares. El volumen de estas exportaciones significó casi el 5 % del total de las exportaciones del complejo oleaginoso, principal complejo exportador de la Argentina, y un 1,54 % del total de las exportaciones totales del país.

Si bien, la concentración de las ventas era cíclica y concentrada en algunos meses del año, en la actualidad es menos estacional y distribuida durante el año debido a la inversión en depósitos de frío y a la utilización de variedades con altos contenidos de ácido oleico, lo que le da al producto terminado mayor estabilidad (shelf life) (Figura 5).



Fuente: SENASA, 2017

**Figura 5:** Evolución de las exportaciones de maní de Argentina (2011 – 2017)

En la Tabla 1 se presenta la evolución de las exportaciones argentinas de maní de las últimas cuatro campañas por país de destino y el porcentaje que representa cada destino para la campaña 2016/17.

**Tabla 1.** Exportaciones de maní de Argentina según destino (2011 – 2017)

Destino	2013/14	2014/15	2015/16	2016/17	% Part 2016/17
	Toneladas				
<b>Países Bajos</b>	177.187	182.994	210.301	231.794	35%
<b>Rusia</b>	42.990	35.478	54.727	53.009	8%
<b>Reino Unido</b>	21.205	22.044	31.177	28.250	4%
<b>Polonia</b>	15.640	18.859	22.589	29.192	4%
<b>Sudáfrica</b>	14.083	3.382	18.366	25.554	4%
<b>Francia</b>	13.536	8.003	8.733	14.138	2%
<b>Alemania</b>	13.247	10.870	15.288	15.004	2%
<b>Chile</b>	12.606	12.955	14.312	15.649	2%
<b>Argelia</b>	12.546	7.365	24.524	19.373	3%
<b>EE.UU.</b>	8.820	11.469	12.319	9.654	1%
<b>Otros</b>	126.271	127.458	227.177	222.642	34%
<b>Total</b>	<b>458.132</b>	<b>440.876</b>	<b>639.513</b>	<b>664.261</b>	<b>100%</b>

Fuente: INDEC, 2017



Además, se exportó en promedio en las últimas cuatro campañas unas 85 mil toneladas de aceite de maní a China, los Países Bajos, Chile y Estados Unidos (Ministerio de Agroindustria, 2017).

Se analizan a continuación los principales destinos del maní de origen cordobés:

### **Unión Europea**

El 40 % del total de maní exportado a nivel mundial es movilizado por la UE. Aproximadamente el 70 % de las exportaciones de maní confitería de Argentina se destinan a la UE, principal mercado de la producción local. Los países importadores más importantes son Alemania, Países Bajos, Reino Unido y España.

En la actualidad la implementación de las normas BPM y HACCP, sumado a los controles de los laboratorios y etiquetado, han fortalecido el sistema de certificación de calidad logrando posicionar a la Argentina a nivel mundial.

Si bien el principal competidor mundial es China, su situación es aún de inestabilidad como oferente de maní debido a la necesidad de cubrir la demanda interna y el grado de cumplimiento todavía insuficiente de las normativas exigidas por Europa.

### **Estados Unidos**

A diferencia de Europa, Estados Unidos es uno de los principales productores mundiales de maní, sin embargo, las exportaciones desde Argentina a ese destino son relevantes. En términos generales, existen ciertas ventajas en la producción de Argentina respecto a la norteamericana debido a que los costos son menores. No obstante, las políticas de ayuda internas implementadas en Estados Unidos generaron que el diferencial de costos sea sumamente acotado.

El análisis de las importaciones de maní desde Argentina hacia EEUU ha demostrado una tendencia en alza, suponiendo una oportunidad para el sector.

### **Rusia**

Argentina es el principal proveedor de maní tipo confitería para Rusia, destinando aproximadamente el 10 % de las exportaciones a ese país. En el marco del régimen Nación Más Favorecida, Argentina dispone de un arancel de importación 0 % y, debido a los hábitos de consumo y a la estabilidad de las importaciones, se presenta como una gran oportunidad de mercado.

### **China**

A nivel mundial China es el principal productor y consumidor de aceite de maní, debiendo recurrir a la importación para poder cubrir la demanda interna. Argentina destina más del 60% de la producción de aceite de maní a China. Si bien podría tratarse de una enorme oportunidad de mercado, India (segundo proveedor), tiene claras ventajas debido a la proximidad geográfica, lo que atenta contra el precio del producto. Además, en el año 2013 se establecieron condiciones de calidad para aceites importados (lo que limitaría la exportación) y en los últimos años se manifiesta una preferencia hacia los productos derivados de la soja y colza.

## **Brasil**

Actualmente Brasil presenta un crecimiento positivo en superficie y producción de maní, lo que va en desmedro de las importaciones. En el presente no se encuentran datos referidos a exportaciones hacia este país, por ello se asume que, gracias a su desarrollo, Brasil paso de ser un país importador a cubrir su propia demanda e incluso exportar maní.

Sin embargo, gracias a la marca registrada de “Maní de Córdoba” existen ciertos nichos gourmet que son cubiertos por exportaciones de Argentina. El principal producto exportado es el maní preparado o en conserva que para el año 2012 representó el 5 % del total exportado (Blengino, 2012).

## **Análisis FODA**

### **Fortalezas**

- ✓ Coordinación entre la producción primaria, secundaria y el sector exportador.
- ✓ Cámara Argentina del Maní como organismo coordinador de las tareas de producción, comercialización e investigación en conjunto con Fundación Maní Argentino.
- ✓ Tendencia de los rendimientos en alza.
- ✓ Infraestructuras y tecnologías de primer nivel.
- ✓ Excelente calidad de producto.
- ✓ El mercado mundial del maní evoluciona hacia el consumo de maní confitería en detrimento de los derivados como el aceite y pellets.
- ✓ Implementación de sistemas de certificación que abren puertas de nuevos mercados.
- ✓ Producción con base en la sustentabilidad ambiental.
- ✓ Argentina es el primer exportador mundial de maní confitería.
- ✓ Integración de la cadena productiva con organismos públicos y autoridades de aplicación (INTA, SENASA, Pro Córdoba, entre otros).

### **Oportunidades**

- ✓ Posibilidad de agregar más valor en origen ante las variantes de consumo potenciales desarrollándose en el mundo.
- ✓ Cupos tarifarios que otorga Estados Unidos y no se cumplen en su totalidad (maní confitería y pasta de maní).
- ✓ Aumento de la demanda de países asiáticos, donde si bien China e India son más competitivos que Argentina, su oferta como señalamos es volátil ya que se encuentra atada al consumo interno.
- ✓ La Unión Europea (principal mercado para Argentina) registra un crecimiento sostenido de su demanda en el tiempo y a su vez su consumo se caracteriza por adaptarse a tendencias en el valor agregado de alimentos, una oportunidad para el desarrollo continuo del sector.

- ✓ Posibilidades comerciales en África, ya que Nigeria no exporta. Particularmente: Argelia, Sudáfrica, donde Argentina ya posee alguna participación.
- ✓ Posibilidades comerciales en Medio Oriente: Turquía, Líbano, Arabia Saudita, entre otros, donde Argentina ya posee alguna participación.

### **Debilidades**

- ✓ Servicios de exportación deficitarios en el interior. Necesidad de revisión de los recursos de Aduana, SENASA, en relación a la demanda.
- ✓ Bajo consumo interno.
- ✓ No se alcanza a cubrir el cupo tarifario para pasta de maní que otorga Estados Unidos a Argentina (3.650 toneladas).
- ✓ Nueva política de retenciones a nivel nacional.

### **Amenazas**

- ✓ Subsidios a la producción en Estados Unidos. Discrecionalidad en las políticas comerciales y de ayuda interna, a través de la implementación de políticas de incentivo a la producción local y restricciones comerciales de tipo no arancelario.
- ✓ El cupo tarifario para maní confitería que otorga Estados Unidos a Argentina de 43.901 toneladas anuales, no llega a cumplirse en su totalidad dado que depende de la producción propia de Estados Unidos.
- ✓ Brasil como nuevo mercado emergente y potencial competidor.

## **Análisis de negocio**

Hace 40 años, Brasil era un importante productor de maní y uno de los mayores productores a nivel mundial de aceite como subproducto. En la década del 70, su producción era destinada a la industria de aceite para consumo directo. A partir de la década del 80, el sector sufrió una fuerte declinación causada principalmente por el bajo rendimiento obtenido, la alta susceptibilidad a variaciones climáticas y la gran inestabilidad de los precios, sumado a un elevado costo de producción. Esta situación se vio agravada por las políticas agrícolas adoptadas con el objetivo de promover y estimular la producción de productos para exportación, como el cultivo de soja. La revolución de la soja trajo como consecuencia la disminución de área sembrada con maní y consecuentemente se vio sustituido el aceite de maní por el de soja. La inexistencia de normas de control sanitario contribuyó a la reducción de la competitividad del maní. En este escenario la soja se estableció como la principal materia prima para la producción de harinas y aceites.

Entre 1980 y 1990 hubo una caída generalizada de la producción de maní en Brasil, que ocasionó la pérdida de mercados. Al mismo tiempo, la demanda local crecía tanto para consumo natural como para industria. Sin embargo, era insatisfecha en términos de calidad, motivo por el que Brasil paso a ser importador de materia prima.

En 2001, ABICAB (Associação Brasileira da Indústria de Chocolates, Cacau, Amendoim, Balas e Derivados) creó el sello Pro-maní, con la intención de organizar el proceso de producción. Este sello fue fundamental para la creación y adopción de normas esenciales para productos destinados al consumo humano. El objetivo fue estimular toda la cadena productiva para la obtención de maní según los límites establecidos para la concentración de aflatoxinas. Las empresas invirtieron considerables sumas de capital para la mejora de la calidad del maní producido, incorporando Buenas Prácticas de Fabricación (BPF), Análisis de Peligros y Puntos Críticos de Control (APPCC) y monitoreo de laboratorio de los productos industrializados.

La reanudación del crecimiento del sector se produjo bajo un escenario constituido por nuevas especificaciones, como cambios tecnológicos en los diversos eslabones de la cadena, la incorporación de nuevos cultivares, nuevas tecnologías de manejo y mecanización de la cosecha, el secado artificial y la selección electrónica. Estas tecnologías brindaron estabilidad de producción, alcanzando valores entre los 3.800 a 4.200 kg/ha de maní en cáscara, con un potencial de producción para 6.000 kg/ha.

Considerando las fuertes oscilaciones que afectaron al sector manisero a lo largo de las décadas, la producción de maní viene, desde el año 2009, presentando un crecimiento positivo. Esto se atribuye a las mejoras implementadas en busca de calidad del producto obtenido, pasando de las condiciones higiénicas sanitarias hasta el control de temperatura en el almacenamiento, siendo cada una de las medidas de extrema importancia para mantener la calidad del grano cosechado y posibilitar su consumo. Además, como consecuencia del rígido control de calidad impuesto, las exportaciones crecieron en desmedro de las importaciones, posicionando a Brasil en un panorama a futuro positivo, con muchas posibilidades de ganar nuevos mercados.

### Amenazas de mercado

El potencial de crecimiento que tiene Brasil es una amenaza cada vez más grande para Argentina, no sólo por una diferencia impositiva o de márgenes brutos, sino por la cantidad de tierras disponibles para su utilización. En Brasil, se siembran cerca de 10 millones de hectáreas de caña de azúcar (Figura 6), considerando que las rotaciones se plantean cada 5 años con maní, hay una potencialidad de siembra de 2 millones de hectáreas anuales (casi seis veces más que la superficie sembrada por Argentina). Además, Brasil llega anticipadamente al mercado debido a que la cosecha se realiza entre uno y dos meses antes a la cosecha argentina. Por otra parte, las nuevas medidas de retenciones y la baja de reintegros a la producción terminan por impactar la competitividad del clúster por estar obligados a vender a un precio que no es rentable.



**Figura 6:** Siembra de caña de azúcar sobre maní en Brasil

## Retenciones

En la búsqueda del equilibrio fiscal, el gobierno estableció un nuevo sistema de retenciones que afecta seriamente al cultivo de maní. Actualmente se tributa el total de cuatro pesos por dólar cuando se trata de maní confitería, y tres pesos por dólar cuando se exporta como blanchado, pasta o aceite. Algo similar ocurre con IIBB (ingresos brutos) pero su efecto no es tan explícito como las retenciones. Si bien el grano de maní queda exento, el costo interno de producción se termina encareciendo porque se paga ingresos brutos por cada servicio y producto que se necesita para la obtención de maní de exportación. A raíz de estos efectos, Brasil termina ofreciendo un producto que de arranque es 160 dólares por tonelada más barato respecto al costo en nuestro país.

La situación impositiva se trasladó a la producción primaria, donde la reducción de la superficie sembrada en la campaña 2018/19 fue del 10 al 15 % menor respecto a la campaña anterior (Bolsa de Cereales de Córdoba, 2019). Además, la baja en el reintegro a las exportaciones le significó una pérdida de 717 millones de dólares al clúster manisero en el año 2018, lo que representa un monto significativo considerando que se trata de una economía regional (Bolsa de Cereales de Córdoba, 2018). La consecuencia más grande en términos de mercado fue que Brasil desplazó al maní argentino del mercado de Rusia por una cuestión de precio y competitividad.

El ajuste fiscal sobre la producción agraria tuvo un efecto negativo muy marcado en el cultivo de maní porque “es muy difícil exportar impuestos”. Si bien la frase es poco vulgar, es la mejor representación de un ejemplo de pérdida de competitividad del sector.

## Análisis de costos de producción de Argentina y Brasil

Con el objetivo de trazar diferencias en los sistemas de producción entre ambos países competidores, se analizó la composición de los costos de producción y se estableció su participación porcentual sobre el costo total de producción. En la Tabla 2 se presenta el costo promedio de producción del cultivo de maní en la Pcia de Córdoba y en la Tabla 3 el detalle de costos correspondientes para Tupã, Brasil.

**Tabla 2.** Costos de producción promedios en el cultivo de maní en Córdoba, Argentina

COSTO PRODUCCION DE MANI - ARGENTINA								
	Cantidad por ha.	Precio Unitario	Total U\$s	Total \$	%	PRECIO MANI CAJA/QQ		
						\$ 46,90	\$ 50,25	\$ 53,60
Paratilt 1ª pasada	1	38,40	38,40	1689,60				
Siembra maní	1	43,90	43,90	1931,60				
Pulverización terrestre	7	5,35	37,45	1647,80				
Arrancadora	1	44,40	44,40	1953,60				
<b>TOTAL LABORES</b>			<b>164,15</b>	<b>7222,60</b>	<b>10,72%</b>	<b>154,00</b>	<b>143,73</b>	<b>134,75</b>
Cosecha de Maní	1	130,00	130,00	5720,00				
<b>TOTAL COSECHA</b>			<b>130,00</b>	<b>5720,00</b>	<b>8,49%</b>	<b>121,96</b>	<b>113,83</b>	<b>106,72</b>
	150,00	1,50	225,00	9900,00				
<b>TOTAL SEMILLA</b>			<b>225,00</b>	<b>9900,00</b>	<b>14,69%</b>	<b>211,09</b>	<b>197,01</b>	<b>184,70</b>
<b>Insumos</b>								
CADRE x KIT (Sob. + Bidon)	0,20	101,05	20,21	889,24				
DUAL GOLD x 5LTS	1,00	12,46	12,46	548,43				
GALANT R x 5LTS	0,80	17,60	14,08	619,41				
SELECT x 10LTS	0,60	23,22	13,93	613,06				
ACEITE OPTIMIZER x 10 LTS.	1,20							
SPIDER x 0,5KGS	0,02	451,20	9,02	397,06				
2,4 D.B. VENCEWEED x 10LTS	0,30	9,89	2,97	130,59				
2,4 D ESTERONULTR x 10LTS	1,00	8,80	8,80	387,20				
ORQUESTA	1,20	34,00	40,80	1795,20				
MIRAVIS DUO	1,20	49,00	58,80	2587,20				
ROUNDUP FULL II x 20LTS	4,00	5,28	21,10	928,40				
COADY.ECO-RIZO SPRAY x1L	0,20	16,63	3,33	146,30				
CLORP.LORSBAN 48 E x 20LT	1,00	6,79	6,79	298,62				
<b>TOTAL INSUMOS</b>			<b>212,29</b>	<b>9340,71</b>	<b>13,86%</b>	<b>199,16</b>	<b>185,88</b>	<b>174,27</b>
Arrendamiento	1	650,00	800,00	35200,00				
<b>TOTAL ARRENDAMIENTO</b>			<b>800,00</b>	<b>35200,00</b>	<b>52,24%</b>	<b>750,53</b>	<b>700,50</b>	<b>656,72</b>
<b>TOTAL</b>			<b>1531,44</b>	<b>67383,31</b>	<b>100,0%</b>	<b>32,65</b>	<b>30,48</b>	<b>28,57</b>

DÓLAR	44,00
PIZARRA SOJA	135,00

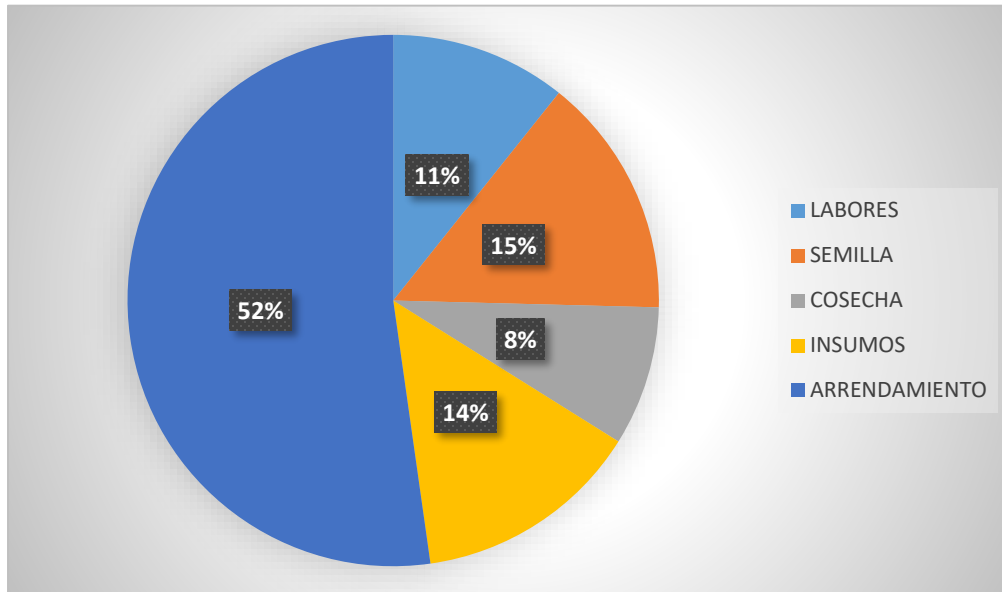
Fuente: Ing. Agr. José Gamba (2019)

**Tabla 3.** Costos de producción promedios en el cultivo de maní en Tupã, Brasil

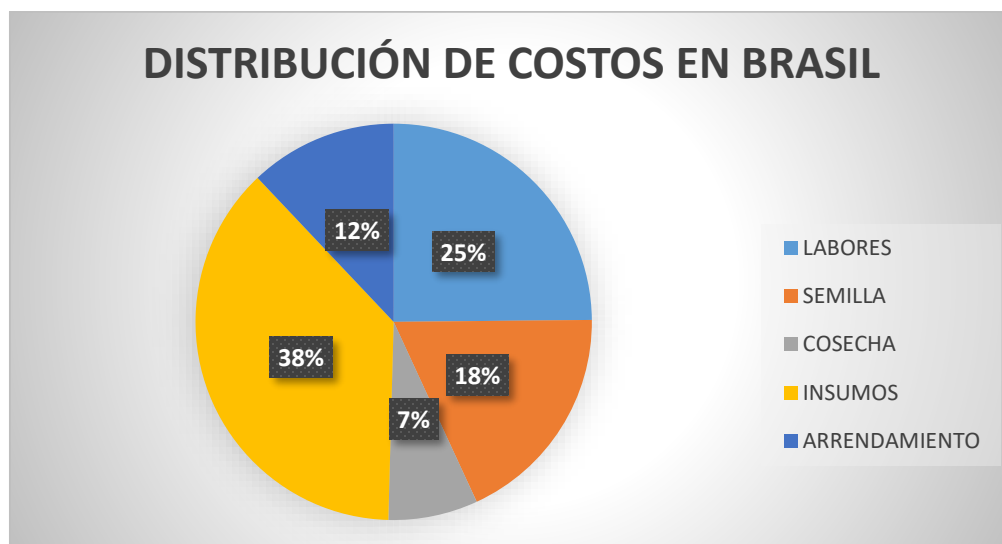
<b>COSTO DE PRODUCCIÓN MANÍ</b>			
Operações	Valor (ha)	Insumos	Valor (ha)
Preparo de Solo	R\$ 350,00	Calcário	R\$ 110,00
Plantio	R\$ 170,00	Semente	R\$ 560,00
Pulverizações	R\$ 280,00	Trat de Sem	R\$ 190,00
Arranquio	R\$ 220,00	Adubo	R\$ 350,00
Colheita	R\$ 300,00	Herbicidas	R\$ 130,00
<b>Sub Total</b>	<b>R\$ 1.320,00</b>	Fungicidas	R\$ 470,00
		Inseticidas	R\$ 400,00
		Adubo Foliar	R\$ 60,00
		Adjuvante	R\$ 20,00
		<b>Sub Total</b>	<b>R\$ 2.290,00</b>
Arrendamento		R\$ 495,00	
<b>Sub Total</b>		<b>R\$ 495,00</b>	
<b>Total Geral (ha)</b>	<b>R\$ 4.105,00</b>		
<b>Total Geral (U\$D)</b>	<b>U\$D 1703,32</b>		
<b>Dólar Brasil prom. Oct 2013 - Feb 2014</b>	<b>U\$D 2,41</b>		

Fuente: Ing. Agr. Ednelson Silva (2019)

Con la finalidad de poder comparar el costo de producción en Argentina y Brasil, se dolarizaron los montos. El costo de producción primaria de maní en Argentina es de U\$D 1531,44; mientras que en Brasil es de U\$D 1703,32. La participación porcentual de los principales costos de producción se representan en la Figura 7 para Argentina y en Figura 8 para Brasil.



**Figura 7:** Distribución porcentual de los costos de producción en el cultivo de maní en Argentina



**Figura 8:** Distribución porcentual de los costos de producción de maní en Brasil

Independientemente del diferencial de U\$D 200 existente entre Argentina y Brasil (que se analizará más adelante en Margen Bruto) la composición porcentual de los costos acentúa una gran diferencia en las formas de producir entre los dos países.

En Argentina, los arrendamientos constituyen el 50 % del costo de producción primario total. El avance del área de siembra hacia nuevas zonas está limitado por el supuesto de que el cultivo de maní destruye los suelos, aspecto que ha determinado que los alquileres hayan llegado a superar



los U\$D 1.000 por hectárea en algunas campañas. En Brasil, el costo por arrendamiento representa un porcentaje significativamente menor; no supera el 12 %.

En Brasil, las labores de campo tienen una participación más importante en el costo total, debido a que el número de pulverizaciones es mayor que en Argentina para poder prevenir múltiples ataques de insectos y enfermedades debido a las condiciones climáticas. Además, los problemas de acidificación de suelos exigen que se aplique yeso (carbonato de calcio) previo a la siembra. Consecuentemente, el gasto correspondiente a insumos aumenta por la cantidad y variabilidad de productos a ser aplicados. En Brasil, las labores de campo e insumos constituyen más del 60 % del costo total de producción, mientras que en Argentina no superan el 25 %.

Las labores de cosecha no muestran diferencias significativas en cuanto a la participación porcentual en el costo total de producción en los dos países.

### **Diferencias en el Margen Bruto entre Argentina y Brasil**

Al margen de la conformación de los costos de producción, una importante variable a analizar es la diferencia existente entre las ganancias de Argentina y Brasil. Para ello realizaremos un análisis económico en función de una fecha elegida, un precio pizarra para el maní en caja en Argentina como Brasil y el dólar actualizado a la fecha. Posteriormente, al ingreso bruto se le descontará el costo de producción obteniendo un Margen Bruto.

- ✓ PRECIO REFERENCIA MANÍ BRASIL (29/03/2019)  
Amendoim en casca R\$1992,8 – U\$D 512,28 (1000 kg)

Fuente: Instituto de Economía Agrícola de Brasil

- ✓ PRECIO REFERENCIA MANÍ ARGENTINA (29/03/2019)  
Maní Selecc. Runner \$22967 – U\$D 541,93 (1000 kg)

Fuente: Bolsa de cereales de Córdoba

- ✓ REALES A DÓLARES (29/03/2019)  
1 U\$D = R\$3,89

Fuente: Banco Central do Brasil

- ✓ PESOS ARGENTINOS A DÓLARES (29/03/2019)  
1 U\$D = \$42,38

Fuente: Banco Central de la República Argentina

✓ MÁRGEN BRUTO ARGENTINA

Ingreso Bruto: Producción Media de 3,3 tn/ha \* \$22.967/tn

Ingreso Bruto: \$75.791,1 - **U\$D 1.788,37**

Margen Bruto: Ingreso Bruto – Costo de producción

Margen Bruto: U\$D 1.788,37 – U\$D 1.531,44

**Margen Bruto de U\$D 256,93**

✓ MÁRGEN BRUTO BRASIL

Ingreso Bruto: Producción Media 3,9 tn/ha \* R\$1.992,8/tn

Ingreso Bruto: R\$7.771,92 - **U\$D 1.997,92**

Margen Bruto: Ingreso Bruto – Costo de producción

Margen Bruto: U\$D 1.997,92 – U\$D 1.703,32

**Margen Bruto de U\$D 294,6**

\*el rendimiento utilizado para el cálculo de ingresos brutos es aproximado al histórico de cada país

Argentina goza del beneficio de un precio levemente superior al ofrecido al mercado brasilero por una diferencia de calidad en el maní. A igual rendimiento productivo, el Margen Bruto de Argentina sería superior al de Brasil por un diferencial de precios y de costos de producción.

Sin embargo, los rendimientos en Brasil tienden a ser superiores a los de Argentina por cuestiones netamente ambientales y es por eso que los márgenes brutos calculados son mayores a pesar de tener un costo de producción más alto (U\$D 200 mayor).

### Propuestas de mejora

Del análisis de los costos de producción en Argentina se destaca que más del 50 % corresponde a los arrendamientos. El valor utilizado en el cálculo de los costos representa el promedio de los alquileres al día de la fecha, sin embargo, hay campañas donde se registró un aumento de hasta un 40 % mayor. El elevado costo de los arrendamientos no sólo limita la superficie disponible, sino que afecta directamente los Márgenes Brutos percibidos por los productores.

Desde el punto de vista de la competitividad con Brasil, cabe destacar que este país continúa con una clara expansión del área de siembra de maní evaluando el potencial productivo de Mato Grosso y Bahía, lo que significaría un importante volumen de producción.

Al respecto se propone la implementación de un sistema de **regulación de alquileres** a través de medidas gubernamentales que permitiría ajustar los valores de arrendamiento de la tierra de acuerdo a su potencialidad de uso, fijando mínimos y máximos para el desarrollo de la actividad. Además, estas medidas deberían exigir el manejo adecuado del recurso suelo y agua de acuerdo a BPA según la región agroecológica, para mantener la sustentabilidad. Esta propuesta debería entenderse como una estrategia proteccionista del clúster, en defensa del uso correcto de los

recursos y en vista de poder mantener el Sistema agroalimentario de maní (SAM) dada su importancia socio económica para la población.

Comercialmente el maní es considerado dentro de la Ley de granos y por consiguiente recibe el mismo tratamiento que trigo o maíz. La gran diferencia es que el maní es un producto industrializado y no debería ser tratado como un commodity. En base a ello se propone la **eliminación de las retenciones**. Es de destacar que la suba de las retenciones afectó los precios de exportación percibidos por las empresas, sumado a la alta tasa de inflación que impactó directamente en los costos. Es necesario que se implementen políticas diferenciadas para cada sector productivo de las economías regionales, con diferentes cargas impositivas e incentivos al valor agregado en origen. Sin embargo, debido a la situación económica de Argentina, sería difícil lograr un acuerdo político frente a esta situación.

La actividad industrial de la zona núcleo manisera tiene los niveles tecnológicos más altos del mundo. El 70 % de la industrialización de maní exportado es blanchado, la primera etapa de la industria. En relación a ello se propone aumentar los volúmenes producidos de aceite y pasta de maní para poder comercializar productos con **valor agregado**.

China es un país que precisa importar cuando sus niveles de producción no son suficientes para cubrir la demanda de aceite y pasta de maní, lo que representa una oportunidad para Argentina. A su vez, Argentina tiene acuerdos comerciales con Estados Unidos para pasta de maní. No obstante, no se cumple con la cuota de 3.650 toneladas a exportar. Al respecto, desde la Cámara Argentina del Maní, se sostiene que el clúster manisero tiene expectativas en los acuerdos comerciales que avanzan entre la Unión Europea y el Mercosur, donde se busca priorizar una rebaja de aranceles en destino. Este escenario posibilita el aumento de producción con valor agregado en el origen mejorando la competitividad del clúster manisero.

### Consideraciones finales

La producción de maní en Argentina compite en desigualdad de condiciones frente a otros mercados que gozan de beneficios tales como subsidios, políticas internas y mecanismos proteccionistas, sin embargo, ha logrado posicionarse y mantenerse en primer lugar a nivel mundial.

A pesar de ello, es inminente la intervención del estado para proteger la economía del sector implementando la eliminación de retenciones y regularizando los arrendamientos. A su vez, las empresas deberían aumentar la producción con valor agregado en origen para poder ofrecer un producto más competitivo en el mercado. Considerando que la infraestructura para el procesamiento e industrialización de los productos ya está establecida y disponible, representa una alternativa viable en el corto plazo que permitiría aumentar la rentabilidad de cada empresa y mantenerse en el tiempo para continuar ofreciendo miles de puestos de trabajo.

En un contexto de alta competitividad comercial, resulta importante defender las economías regionales que proveen de alimentos de alta calidad en los mercados internacionales, como es el maní de origen cordobés.

## Bibliografía

Ackermann, B. (2011). *Outlook del clúster manisero argentino*. Cámara Argentina de Maní. Disponible en: <https://docplayer.es/15525363-camara-argentina-del-mani.html> Recuperado el: 14/03/2019

Ackermann, B. (2019) *El clúster manisero argentino: agregando valor con calidad, eficiencia, innovación y responsabilidad social*. Disponible en: <https://inta.gob.ar/sites/default/files/60inta-art56cluster.pdf> Recuperado el: 01/03/2019

Ablín, A. (2018). Dirección Nacional de Producción de Alimentos y Bebidas. *La cadena del maní, plenamente integrada al mundo*. Disponible en: <http://todomani.com.ar/mani/notas.asp?nid=1134> Recuperado el: 29/03/2019.

Argentina. Secretaría de Alimentos y Bioeconomía. (2018). *Cadena del maní: resumen*. Disponible en: [http://www.alimentosargentinos.gob.ar/HomeAlimentos/Cadenas%20de%20Valor%20de%20Alimentos%20y%20Bebidas/informes/Resumen\\_Cadena\\_2018\\_MANI.pdf](http://www.alimentosargentinos.gob.ar/HomeAlimentos/Cadenas%20de%20Valor%20de%20Alimentos%20y%20Bebidas/informes/Resumen_Cadena_2018_MANI.pdf) Recuperado el: 20/03/2019

Banco Central de la República Argentina (2019). *Tipo de cambio*. Disponible en: [https://www.bcra.gob.ar/PublicacionesEstadisticas/Tipo\\_de\\_cambio\\_minorista\\_2.asp](https://www.bcra.gob.ar/PublicacionesEstadisticas/Tipo_de_cambio_minorista_2.asp) Recuperado el: 29/03/2019

Banco Central do Brasil. (2019). *Cotações e boletins*. Disponible en: <https://www.bcb.gov.br/acessoinformacao/legado?url=https:%2F%2Fwww4.bcb.gov.br%2Fpec%2Ftaxas%2Fport%2Ftaxnpsq.asp> Recuperado el: 29/03/2019

Bolsa de Cereales de Córdoba. (2019). *La superficie más chica en una década*. Disponible en: <http://www.todomani.com.ar/mani/notas.asp?nid=1157> Recuperado el: 01/04/2019

Blengino, C. (2013). *Análisis FODA de las exportaciones de maní*. Disponible en: [http://www.alimentosargentinos.gob.ar/contenido/sectores/foda/FODA\\_MANI.pdf](http://www.alimentosargentinos.gob.ar/contenido/sectores/foda/FODA_MANI.pdf) Recuperado el: 20/03/2019

Bolsa de Cereales de Córdoba. (2018). *Maní*. Disponible en: <http://www.bccba.com.ar/mani-7165.html> Recuperado el: 10/03/2019

Calzada, J., Rozadilla, B. (2018). *Argentina líder en exportaciones del complejo de maní*. Disponible en: [https://www.bcr.com.ar/Pages/Publicaciones/informativosemanal\\_noticias.aspx?pldNoticia=1303](https://www.bcr.com.ar/Pages/Publicaciones/informativosemanal_noticias.aspx?pldNoticia=1303) Recuperado el: 14/03/2019

Cámara Argentina del Maní (CAM). (2017). *El clúster manisero argentino*. Disponible en:

<http://www.camaradelmani.org.ar/espanol/outlook/> Recuperado el: 20/03/2019

Cámara Argentina del Maní (CAM). (2018). *Sector Agroindustrial Manisero*. Disponible en: [http://camaradelmani.org.ar/espanol/wp-content/uploads/2018/CAM\\_caracterizacion\\_web.pdf](http://camaradelmani.org.ar/espanol/wp-content/uploads/2018/CAM_caracterizacion_web.pdf)  
Recuperado el: 15/03/2019

Cámara Argentina de Maní (CAM). (2016). *Estiman en poco más de 310.000 las hectáreas sembradas con maní en Córdoba*. Disponible en: <http://www.todomani.com.ar/mani/notas.asp?nid=659> Recuperado el: 01/03/2019

Clarín (2018). *Por la disminución de los reintegros a las exportaciones, el clúster manisero dejará de percibir más de \$ 700 millones*. Disponible en: [https://www.clarin.com/rural/cordoba-disminucion-reintegros-cluster-manisero-dejara-percibir-700-millones\\_0\\_rYPvvlq8X.html](https://www.clarin.com/rural/cordoba-disminucion-reintegros-cluster-manisero-dejara-percibir-700-millones_0_rYPvvlq8X.html) Recuperado el: 15/03/2019

*El Maní: origen, propiedades, vitaminas, beneficios, y más*. Disponible en: <http://hablemosdealimentos.com/c-frutas/el-mani/> Recuperado el: 08/03/2019

Fernández, D. (2017). *Situación del mercado del maní*. Ministerio de agroindustria. Disponible en: [https://www.agroindustria.gob.ar/sitio/areas/ss\\_mercados\\_agropecuarios/areas/regionales/archivos/000030\\_Informes/000050\\_Man%C3%AD/000009\\_Situaci%C3%B3n%20Mercado%20del%20Man%C3%AD%20Junio%20-%202017.pdf](https://www.agroindustria.gob.ar/sitio/areas/ss_mercados_agropecuarios/areas/regionales/archivos/000030_Informes/000050_Man%C3%AD/000009_Situaci%C3%B3n%20Mercado%20del%20Man%C3%AD%20Junio%20-%202017.pdf) Recuperado el: 01/03/2019

Fernández, E., Giayetto, O. Universidad Nacional de Río Cuarto (2017). *El Cultivo del Maní en Córdoba 2da Edición*. Disponible en: [https://www.produccionvegetalunrc.org/docs/ECMC\\_2.pdf](https://www.produccionvegetalunrc.org/docs/ECMC_2.pdf)  
Recuperado el: 02/03/2019

Franco, D., Fuxman, A., Alderete, J. (2017). *Maní. Mejoras que son ejemplo*. Disponible en: <http://www.alimentosargentinos.gob.ar/HomeAlimentos/Publicaciones/revistas/nota.php?id=361>  
Recuperado el: 14/03/2019

Godoy, I.J.; Santos, J.F.; Moraes, A.R.A.; Carvalho, C.L.; Bolonhezi, D.; Michelotto, M.D.; Finoto, E.L.; Martins, A.L.M.; Freitas, R.; Cavichioli, J.C. *Cultivares de amendoim IAC Alto Oleicos*. Disponible en: <http://infoamendoim.com.br/site/cultivares-de-amendoim-iac-alto-oleicos/>  
Recuperado el: 20/03/2019

INDEC. Instituto Nacional de Estadística y Censos. (2019). Disponible en: <https://www.indec.gob.ar/> Recuperado el: 14/03/2019

Infobae. (2018). *Por la baja en los reintegros a las exportaciones, la cadena agroindustrial de Córdoba perderá \$922 millones*. Disponible en:

<https://www.infobae.com/campo/2018/08/22/por-la-baja-en-los-reintegros-a-las-exportaciones-la-cadena-agroindustrial-de-cordoba-perdida-922-millones/> Recuperado el: 20/03/2019

Instituto de Economía Agrícola. (2019). *Preços Diários*. Disponible en: <http://ciagri.iea.sp.gov.br/precosdiarios/> Recuperado el: 29/03/2019

Landa J. (2018). *Maní argentino: planes de una industria con la mirada en el exterior*.

Disponible en:

<https://www.cronista.com/pyme/negocios/Mani-un-bien-argentino-que-conquista-el-mundo-20180815-0004.html> Recuperado el: 20/03/2019

La Nación. (2017). *Maní lidera mercado con calidad premium y valor agregado*. Disponible en:

<http://www.agritotal.com/nota/26009-mani-lidera-mercado-con-calidad-premium-y-valor-agregado/> Recuperado el: 29/03/2019

Ministerio de Agroindustria de la Nación. (2018). *Análisis FODA MANÍ*. Disponible en:

[https://www.agroindustria.gob.ar/sitio/areas/ss\\_mercados\\_agropecuarios/apertura\\_de\\_mercado\\_s/analisis\\_foda/archivos/000506\\_Man%C3%AD%20-%202018.pdf](https://www.agroindustria.gob.ar/sitio/areas/ss_mercados_agropecuarios/apertura_de_mercado_s/analisis_foda/archivos/000506_Man%C3%AD%20-%202018.pdf) Recuperado el: 08/03/2019

Minotti D. (2018). *Produzir muito amendoim com uma crítica análise de custos*. Disponible en:

<http://infoamendoim.com.br/site/produzir-muito-amendoim-com-uma-critica-analise-de-custos/> Recuperado el: 20/03/2019

Origlia, G. (2018). *Efecto retenciones: Brasil desplaza al maní argentino del mercado de Rusia*.

Disponible en:

<https://www.lanacion.com.ar/economia/campo/por-retenciones-brasil-desplaza-al-mani-argentino-nid2205986> Recuperado el: 15/03/2019

Pepa, G. (2014). *El cultivo de maní crece en Argentina y el mundo*. Disponible en:

<https://cordobatimes.com/el-campo/2014/04/06/el-cultivo-de-mani-crece-en-argentina-y-el-mundo/> Recuperado el: 08/03/2019

Revista Agromercado (2011). Disponible en: Argentina <http://www.revistaagromercado.com>

Recuperado el: 03/03/2019.

Sector agropecuario. (2013). *Maní: una economía regional de excelencia*. Disponible en:

<http://www.sectoragropecuario.com/mani-una-economia-regional-de-excelencia/> Recuperado el: 08/03/2019

Silva M. P., Martínez M.J., CASINI C., Aguilar R., Tomaoni, Grosso R., Spahn G. y Badini R. (2008). *Análisis Sensorial y Nutricional del Grano de Maní Confitería para Exportación en la*

*Argentina*. Disponible en: R. IDIA XXI. Año VIII- Nº10- julio, pag. 135-140. Cultivos Industriales INTA. Recuperado el: 03/03/2019

Vaca, C. (2018). *Las nuevas retenciones dejaron a más de 10 economías regionales con luz roja*. Disponible en:

<https://agroverdad.com.ar/2018/10/la-vuelta-de-las-retenciones-dejo-a-mas-de-10-economias-regionales-con-luz-roja> Recuperado el: 20/03/2019