

Rondas Inversas Tecnológicas como Mecanismo de Vinculación Público-Privada para la Generación de Innovación Productiva

De Giusti Eduardo; Díaz Arive Verónica; GalánLiliana; y Estefanía Solari¹

Palabras claves: vinculación tecnológica, innovación productiva, público-privado.



Esta obra está bajo una [Licencia Creative Commons Atribución-NoComercial-SinDerivar 4.0 Internacional](https://creativecommons.org/licenses/by-nc-nd/4.0/)

Resumen

El siguiente trabajo tiene como objetivo presentar, analizar y poner en discusión una herramienta que fue implementada como mecanismo de vinculación público-privada en la Provincia de Buenos Aires, en el marco de la Subsecretaría de Ciencia y Tecnología, las Rondas Inversas Tecnológicas (RITs).

Las RITs conforman un conjunto de actividades tendientes a reducir la brecha entre los sectores vinculados a la transferencia de conocimiento y el sector productivo. En el marco de la creación de la Subsecretaría de Ciencia y Tecnología del Ministerio de Producción, Ciencia y Tecnología de la Provincia de Buenos Aires en el año 2012, se creó una hoja de ruta para llevar a cabo estas rondas con el objetivo de vincular las cadenas de valor con las áreas de conocimiento relacionadas dentro del sistema nacional de innovación (SIN), impulsando la agregación de valor y el aumento de la productividad.

De acuerdo con Emiliozzi, Lemarchand y Gordon (2009) la estructura institucional del sistema de innovación argentino es un entramado complejo de instituciones públicas y privadas. En principio, este sistema opera en tres niveles de roles funcionales: 1) formulación de la política, fijando escenarios institucionales y prioridades; 2) promoción de iniciativas innovadoras; y 3) implementación de iniciativas (Fanelli y Estébanez, 2007; Fontanals, 2008).

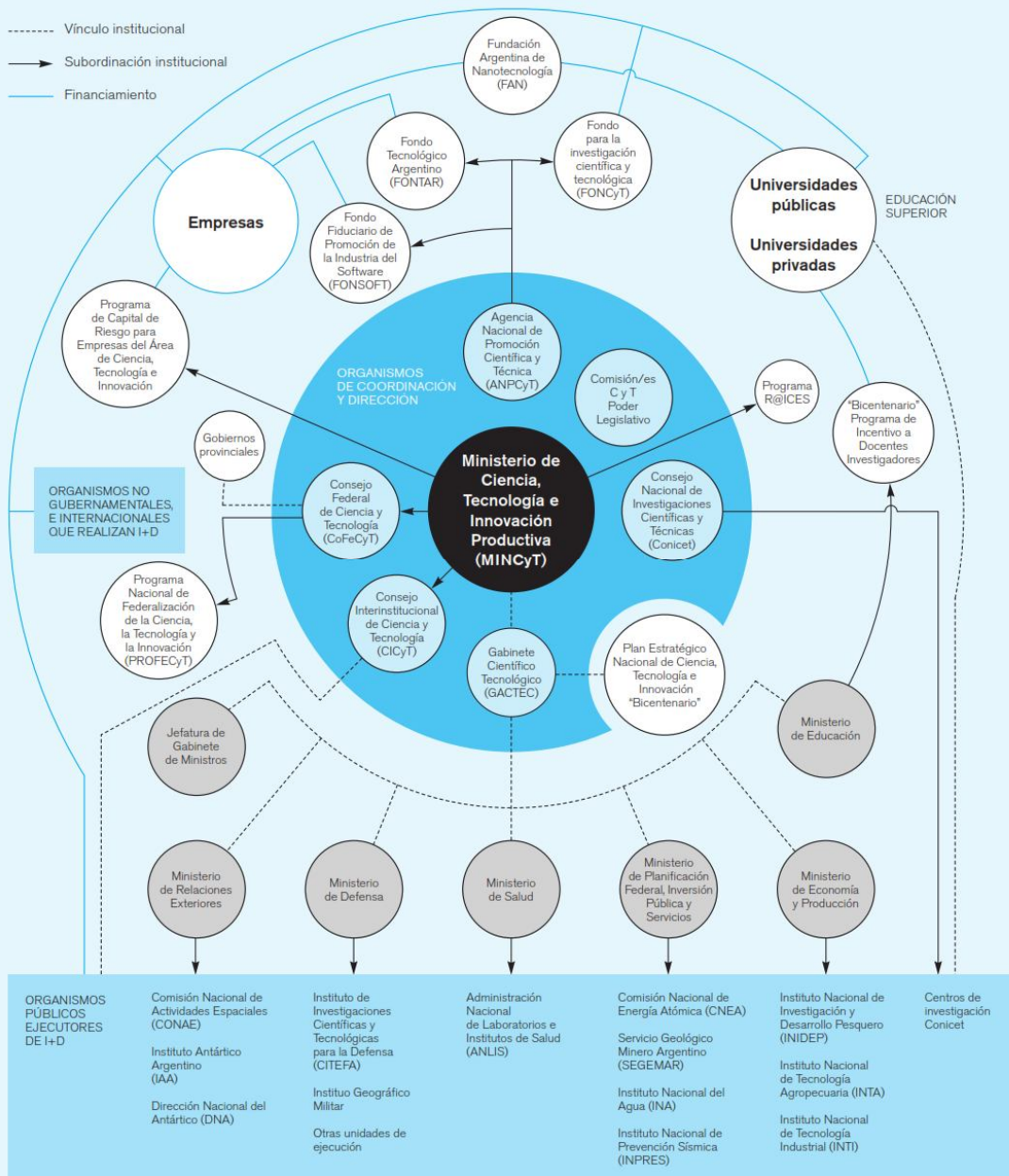
Los resultados obtenidos a partir del análisis de las Rondas realizadas nos muestran que son una herramienta que genera importantes vínculos entre el sector público-privado, que permite acercar el SIN al sector productivo empresario. Sin embargo se observaron algunas debilidades como por ejemplo que el vínculo entre el SIN y el sector productivo tiende a desvanecerse terminadas las actividades concretas realizadas, por lo tanto es necesario trabajar en la mejora de la metodología de vinculación para generar lazos más estrechos y duraderos.

Por otro lado también creemos que es de suma importancia ahondar en el conocimiento de otras herramientas de vinculación existentes tanto a nivel nacional como internacional, que puedan ser aplicadas a nivel regional, como así también profundizar el conocimiento del SIN argentino.

¹Facultad de Ciencias Económicas de la Universidad Nacional de La Plata: verodiazarive@gmail.com; lgalan@econo.unlp.edu.ar; eduardo.degiusti@econo.unlp.edu.ar; veronica.diaz@econo.unlp.edu.ar; estefania.solari@econo.unlp.edu.ar

1) Introducción

De acuerdo con Emiliozzi, Lemarchand y Gordon (2009) la estructura institucional del sistema de innovación argentino es un entramado complejo de instituciones públicas y privadas. En principio, este sistema opera en tres niveles de roles funcionales: el primer nivel, de formulación de la política, fijando escenarios institucionales y prioridades; el segundo nivel, de promoción de iniciativas innovadoras; y el tercer nivel de implementación de iniciativas (Fanelli y Estébanez, 2007; Fontanals, 2008).



Basado en Emiliuzzi, Lemarchand y Gordon (2009).

Fuente: El sistema nacional de innovación en Argentina (2009)

El siguiente trabajo tiene como objetivo presentar, analizar y poner en discusión una herramienta que fue implementada como mecanismo de vinculación público-privada en la Provincia de Buenos Aires, en el marco de la Subsecretaría de Ciencia y Tecnología, las Rondas Inversas Tecnológicas (RITs).

Definimos Ronda Inversa Tecnológica (RIT) como una actividad tendiente a reducir la brecha entre los sectores vinculados a la transferencia de conocimiento y el sector productivo, impulsando la generación de valor agregado y el aumento de la productividad en perspectiva de cadenas de valor. Para ello, esta actividad canaliza demandas, inquietudes y realidades propias del sector empresario, hacia la oferta de soluciones tecnológicas por parte del sistema científico-tecnológico argentino.

2) Metodología

A continuación se expone el concepto y hoja de ruta con la secuencia de acciones que fueron llevadas a cabo en las RITs desde la Subsecretaría de Ciencia y Tecnología del Ministerio de la Producción, Ciencia y Tecnología de la Provincia de Buenos Aires.

Este documento constituyen por un lado, un punto de partida desde donde empezar a pensar una Metodología Dinámica que permita no solo pensar el armado de la RIT sino las acciones futuras de modo que las vinculaciones generadas sean efectivas y productivas a mediano y largo plazo. Por otro lado, una herramienta para empezar a pensar un conjunto de actividades aplicables a distintas instituciones que quieran llevar a cabo dichas Rondas generadoras de vinculaciones de todo el Sistema Nacional de Innovación.

Listamos a continuación las principales acciones llevadas a cabo para el armado de una RIT:

2.1. Elección de la Cadena de Valor a trabajar en la RIT. El primer paso consiste en elegir la Cadena de Valor sobre la cual se va a organizar la RIT. Esta elección se realiza en función de algún criterio determinado que varía según el caso y las prioridades fijadas.

2.2. Identificación de los eslabones de la cadena. La identificación de los eslabones que conforman cada cadena de valor es una instancia relevante para poder determinar qué actores, tanto del sector empresario como del sistema científico-tecnológico, deberán ser convocados, cuántos de estos actores están presentes en las diferentes zonas geográficas, qué particularidades de relevancia presentan, etc.

2.3. Determinación de la localidad. En la determinación de la localidad en la cual se va a llevar adelante la RIT, algunos criterios a tener en cuenta son: la relevancia que tenga dicha cadena en la región; la cantidad y tipos de actores emplazados en el lugar y su zona de influencia, las fortalezas y debilidades que presentan, la accesibilidad del lugar, entre otros.

2.4. Difusión de la RIT: a medida que se avanza en los distintos puntos es importante ir difundiendo la actividad de manera de empezar a sensibilizar y promocionar el desarrollo de la actividad dirigido a los potenciales participantes.

2.5. Búsqueda de referente y socio local para la organización de la RIT. Cumplimentados los pasos anteriores, buscamos el referente local con quien deberemos articular para la organización de la actividad. Es importante que el actor local se encuentre comprometido, cuente con conocimiento y llegada al territorio.

2.6. Elección del espacio físico. El lugar físico debe brindar la posibilidad de contar con flexibilidad para las diferentes metodologías de trabajo que se pueden utilizar; debe contar con sonido, medios audiovisuales, conexión wifi, etc.

2.7. Elección de la fecha y hora de realización de la RIT. Es importante que la fecha sea coordinada con las agendas de quienes participen como organizadores, socios locales y

principales referentes de la Cadena (en relación a otros eventos importantes para ellos por ejemplo), para no superponer actividades.

2.8. Determinación de co-organizadores y auspiciantes de la Ronda

2.9. Diseño de la Invitación. La invitación debe incluir: las instituciones organizadoras, auspiciantes, que acompañan. Tener presente la articulación de los organizadores de la Ronda y las áreas dedicadas a prensa, difusión, ceremonial, y todos aquellos que estén involucrados en actividades operativas. Sin difusión y convocatoria la organización de cualquier RIT, podría ser un verdadero fracaso. Además es importante la articulación con las entidades co-organizadoras y auspiciantes, y sus respectivas áreas de difusión para que expandan nuestra *tarea, generando círculos virtuosos de vinculación y articulación.*

2.10. Diseño del Programa de la Ronda: en algunos casos la RIT puede estar acompañada de charlas relacionadas a la Cadena, que sean realizadas por actores claves. Las mismas se realizarán en el mismo lugar que la Ronda, generalmente previo a la misma. Organizar el cronograma de Charlas y diseñar un Programa.

2.11. Identificación y búsqueda de las empresas, cámaras empresarias y otras instituciones relacionadas con cada uno de los eslabones de la cadena de valor.

2.12. Identificación y búsqueda de los actores del sistema científico-tecnológico. Conformado por: Universidades (Nacionales y Provinciales), Centros de Investigación, CIC, Ministerio de Ciencia y Tecnología de Nación, Agencia, INTA, INTI, Laboratorios, Vinculadores Tecnológicos, Dirección General de Escuelas, etc.

2.13. Armado del listado de invitados a convocar: de la búsqueda de empresas y referentes del sistema científico-tecnológico surgirá el listado de invitados a convocar buscando que haya representatividad tanto de empresas como del sistema científico tecnológico por cada eslabón de la cadena de valor.

2.14. Reuniones previas a la Ronda con actores claves de la Cadena a trabajar. Es importante mantener en una instancia previa a la fecha de la Ronda, reuniones con actores claves de la Cadena de Valor referida. Estas reuniones permiten al equipo organizador interiorizarse en los aspectos particulares de la Cadena (principales características, localización, problemas tecnológicos que enfrenta, cuellos de botella, etc.), de manera de aumentar el conocimiento sobre la misma e identificar nuevos actores no fueron tenidos en cuenta en primera instancia, y que deben ser incorporados en la Convocatoria. A su vez, estas reuniones serán de ayuda para poder pensar una metodología de trabajo concreta para la Ronda en función de temas detectados como más relevantes y que permitan hacer de la RIT, una Jornada eficiente para el grupo de empresas convocadas.

2.15. Convocatoria. La convocatoria debe ser realizada tanto mediante envío de mails como de llamados telefónicos. En ambas instancias se deberá dar una breve explicación de la RIT y su objetivo ya que se trata de una actividad no habitual. Reiterar llamados para confirmación de participación cuando se aproxime la fecha de realización de la RIT. Pedir confirmación de asistencia para estimar el número de participantes.

2.16. Análisis previo de problemáticas del Sector. Pedir a los actores convocados a la Ronda que puntúen (en un cuadro predeterminado por el grupo organizador) las problemáticas que ellos observan en los eslabones de la cadena en los que participan. Luego hacer un compilado que permita encarar la ronda de manera más eficiente.

2.17. Metodología con la cual se va a llevar adelante la RIT. Existen diferentes alternativas para realizar la RIT, entre ellas: fishbowl (Pecera); mesa de trabajo; dinámicas participativas; taller. La elección de la metodología estará en función de las particularidades de la convocatoria: cantidad de actores a participar, perfil de los actores, características propias de la cadena de valor a trabajar.

2.18. Dinamizador/moderador de la RIT. En función de la metodología de trabajo con la cual se decida llevar a cabo la RIT y las particularidades que se observen de la cadena de valor y los actores que participarán de la misma, se tiene que elegir un moderador/dinamizador con perfil acorde para que la actividad resulte fructífera.

2.19. Indicadores de éxito. Internamente habrá que definir cuáles serán los indicadores de éxito con los que se medirá el resultado de la RIT. Esto hay que transmitirlo al moderador previo al evento. Se puede pensar en una breve encuesta para antes y después para detectar cambios en la conducta innovadora, en los aspectos de vinculación, en su visión del sistema científico-tecnológico.

2.20. Difusión de la Ronda. La difusión comienza en los pasos previos y va avanzando a medida que se van cerrando los detalles de la actividad. A medida que se avanza en cada uno de los puntos, la difusión debe hacerse efectiva con: anuncios de la temática, luego envío de invitación a convocados, llamados por teléfonos, mailing a todos los convocados, página web, gacetillas, difusión radial, envío del programa, recordatorio de fecha, etc.

2.21. Teleconferencias. Teniendo en cuenta que muchas actividades en una misma cadena de valor se encuentran diseminadas en distintas regiones y puntos del país y que las distancias pueden ser muy grandes para que algunos actores claves participen de la Ronda, es importante poder contar con la posibilidad de una asistencia virtual de dichos participantes, a través de teleconferencia. Para que sea posible es importante asegurarnos una plataforma que funcione para todos y que haya buen nivel de conectividad en la sede donde se realiza la Ronda y en las localidades desde donde van a participar a través de este medio.

2.22. Temas Administrativos. Es importante prever quienes serán los integrantes de la Comisión Organizadora que van a participar; con la anticipación suficiente para pedir: auto, viáticos, y demás necesidades para asistir a la Ronda de acuerdo al lugar físico donde se realice.

2.23. Día del Evento. Considerar temas de acreditación, medios audiovisuales, coffee-break, folletos a llevar, carpetas, banners, prensa, programa impreso, etc.

2.24. Actividades posteriores a la Ronda. Evaluación de la ronda y seguimiento de casos.

3) Análisis e interpretación de los resultados

A partir de la Metodología presentada en el punto anterior, llevamos a cabo diferentes RITs referidas a distintas Cadenas de Valor en distintos puntos de la Provincia de Buenos Aires, como por ejemplo: RIT Metalmecánica en Mar del Plata y en Tres Arroyos; RIT de Medicamentos de Uso Humano en Pilar; RIT Porcina en Tandil; RIT Apícola en Bahía Blanca, entre otras.

Los resultados obtenidos a partir del análisis de las Rondas realizadas nos muestran que son una herramienta que genera importantes vínculos entre el sector público-privado y que permiten acercar el Sistema de Innovación Nacional al sector productivo empresario. En

particular en las rondas realizadas logramos una buena convocatoria de empresas, y de referentes claves del SIN.

Sin embargo se observa como debilidad que el vínculo entre el SIN y el sector productivo tiende a desvanecerse terminadas las actividades concretas realizadas, por lo tanto es necesario trabajar en la mejora de la metodología de vinculación para generar lazos más estrechos y duraderos.

4) Conclusiones

Concluimos que, si bien las RITs son un mecanismo válido de vinculación público-privada y de interacción entre los distintos actores del Sistema Nacional de Innovación, para generar un sector productivo impulsando la agregación de valor y el aumento de la productividad, es necesario trabajar en una metodología más dinámica y global que incluya tanto las actividades previas y del día de la RIT como las actividades posteriores, que permitan una *vinculación continua y duradera entre SNI y las distintas cadenas de valor.*

5) Bibliografía

- (1) CINDA(2010) “El rol de las universidades en el desarrollo científico y tecnológico Educación Superior en Iberoamérica, Santiago de Chile, Centro Interuniversitario de Desarrollo (CINDA)–Universia.
- (2) Emiliozzi, S, G. Lemarchand y A Gordon(2009) “Inventario de instrumentos y modelos de políticas de ciencia, tecnología e Innovación en América Latina y el Caribe Buenos Aires, Working Paper N°9, RICYTBID
- (3) Lemarchand, G(editor)(2010) “Sistemas Nacionales de Ciencia Tecnología e Innovación en América Latina y el Caribe, Estudios y documentos de política científica en ALC, Vol. 1. Montevideo, UNESCO, Oficina Regional de Ciencia para América Latina y el Caribe.
- (4) Lugones, G et al(2010) “El rol de las universidades en el desarrollo científico-tecnológico en la década 1998 –2007. Informe Argentina” en CINDA (2010)
- (5) Hernán Thomas; Mariano Fressoli y Guillermo Santos (2012): Tecnología, desarrollo y democracia: nueve estudios sobre dinámicas socio-técnicas de exclusión/inclusión social. Editor Ministerio de Ciencia, Tecnología e Innovación Productiva, Secretaría de Planeamiento y Políticas,
- (6) Hernán Thomas, Carlos Gianella y Diego Hurtado (2012). “El conocimiento como estrategia de cambio” (UNSAM Edita).
- (7) Guillermo Rozenwurcel, Carlos Gianella, Gabriel Bezchinsky y Hernán Thomas (compiladores) (2009). “Innovación a escala Mercosur. Una vía para superar el estancamiento de la integración regional” ISBN: 987574302X.
- (8) Bengt-Åke Lundvall (editor), 2009. “Sistemas Nacionales de Innovación. Hacia una teoría de la innovación y el aprendizaje por interacción”.
- (9) Verónica Díaz (2013): “Metodología para el Desarrollo de Rondas Inversas Tecnológicas. Versión preliminar”. Ministerio de Producción, Ciencia y Tecnología de la PBA (no publicado)