

1. Se seguirá la programación general

INSTRUMENTACION BASICA

TAREA ESPECIFICAS

- El "debe" y el "es"
- Salto cuántico
- Concepto de necesidad

- Cuestionario ---- relevamiento sensible (abierto)
- Estudio comparativo del "debe" y el "es"
- Relevamiento Programa Política sensible del MBS Salud
- Lo existente -- lo ideal -- lo posible

+ Teoría de la acción (3 tensiones)

- Lo estratégico y lo táctico
- El usuario ---- arquitecto

- Estudio de los requerimientos que pueden provocar cambios de funcionamiento en los elementos del sistema:
 - las técnicas médicas
 - los servicios privados
 - el caudal de trabajo
 - los métodos de realización de tales trabajos
 - cambios en la característica de la población del área por:
 - crecimiento vegetativo
 - migraciones
 - modificaciones de la estructura de edades
 - modificaciones de los niveles socio-económicos
 - en instrumental y equipos

ELABORACION DE PREMISAS DE DISEÑO

- a) flexibilidad a los cambios en c/s.
- b) cambios a expensas de otro sector
- c) expansión: - individual por sector
- del sistema en su totalidad

- Concepto de Ergonomía
- Arquitectura Ergonómica

Estudio de los problemas del:
 ruido
 vibraciones
 iluminación
 calor
 frío
 antropometría
 fisiología
 psicología

Relaciones

Fábrica: operario ---- producto
Hospital: técnica ---- paciente (usuario)

paciente

INSTRUMENTACION BASICA

TAREA ESPECIFICA

~~paciente~~ ~~vivencia transitoria~~
(usuario) ~~estado~~
anormal
enfermo

Técnicos vivencia estado normal
permanente - sano -

- Concepto de Sistema
- Sistema considerado como entero
- Sistemas generadores
- Sistema de estructura
diferenciación
subordinación

- Estudio de Sistemas en abstracto
su estructura (leves)
- Interrelación de los subsistemas
(diferenciación y subordinación)

- Posibilidad de división organizada
del espacio tridimensional cartesiano
- Redes espaciales sistematizadas
- Equipamiento fijo

Red de circulaciones diferenciadas,
horizontal y vertical de:

personas: técnicos
pacientes internos
pacientes externos
visitas

elementos: distribución (limpio)
(abastecim.) retorno (usado)

- redes de instalaciones de servicios
- estudio elementos o instalaciones
que intervienen en la red de equi-
pamiento fijo
- busca personas
- circuito cerrado de TV
- calefacción
- refrigeración
- aire acondicionado
- ventilación artificial
- agua corriente
- agua refrigerada a 5° C
- agua caliente a 35° C
- agua caliente a 60° C
- vapor A.P.
- vapor H.P.
- vapor E.P.
- Aspiración central
- Oxígeno central: Gaseoso --- líquido
- Aire comprimido

INSTALACION ELECTPICA

- Iluminación:
- señalización
 - luz localizada
 - luz vigia
 - luz de emergencia
 - toma corriente
 - alarmas
 - comunicaciones

- Energía:
- para servicios esenciales
 - para calefacción
 - para refrigeración

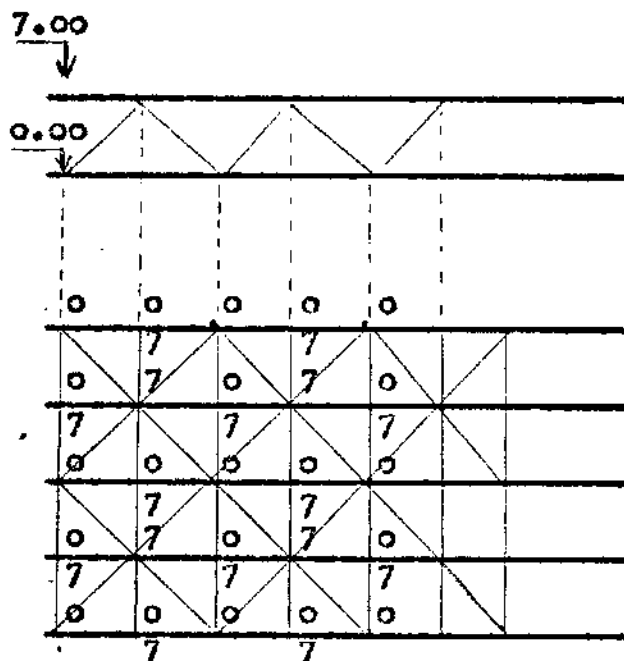
INSTRUMENTACION BASICA

TAREA ESPECIFICA

- Criterio de selección de sistemas en cada servicio (interacción con el A. P. del M.)
 - Criterio de planes
 - Disponibilidad de planes
- para aire acondicionado
 - para ventilación artificial
 - para inst. médicos
 - para inst. quirúrgicos
 - de emergencia auxilio
 - sistema cloacal
 - gas
- Planes:
- totales
 - parciales
 - superiores
 - inferiores
 - laterales
- Combinaciones de algunos de los sistemas enumerados.

Representación de una trama espacial cuyo elemento unitario es una pirámide de base cuadrada.

Se ha utilizado en este caso una trama de grado heterogéneo 4 y 8.



4. Reformulación del problema

Desde el punto de vista de la geometría reconocemos en la trama: planos o regiones, líneas o límites y puntos o nudos.

En su aplicación en el proceso de diseño la representación descriptiva de un espacio organizado presenta esos tres componentes, subdivididos a su vez en distintas categorías.

La representación interpretativa de la misma situación recurre a un grado de abstracción mayor para su mejor comprensión, en la cual las regiones se reemplazan por nudos y sus vinculaciones por líneas. En el 1er. caso, donde la trama se corresponde con la organización física del espacio, hablamos de trama significativa, en el 2º de trama funcional o más correctamente red o estructura funcional, por cuanto sus componentes básicos son la línea y el punto. Las mallas de la red, que corresponden geoméricamente a las regiones de la trama, no tienen el mismo significado en los diagramas funcionales (el nudo representa la región). Las posibilidades de dimensionamiento son distintas a las planteadas desde la geometría métrica en el caso de las tramas funcionales, no así en el caso de las tramas significativas.

Las equivalencias entre trama significativa y funcional se basan en las propiedades geométricas cualitativas y topológicas.

El paso siguiente, sería transformar la estructura funcional en una trama significativa similar pero superadora de la inicial (descriptiva del objeto de estudio), donde la representación recupere las posibilidades dimensionales de todos sus elementos, apriando de las categorías expresadas en los diagramas funcionales.

Encontramos aquí que el uso de la trama se presenta repetidamente en el proceso de diseño, ya sea para reconocer una situación de la realidad, como para interpretar, sistematizar, representar y reformular especialmente esa misma situación-problema planteado.

En cada caso los componentes geométricos de la trama representan alternativamente distintos componentes, según los objetivos de cada etapa; mientras que en la trama significativa la línea significa el encuentro de 2 planos o los límites de un plano, en la trama funcional la línea representa distintas posibilidades de comunicación, con desplazamiento; o no del usuario, por ej., lo que llevará posteriormente a caracterizar el plano límite entre 2 regiones.

Planteado así el problema se llegaría a una primera conclusión: un elenco completo de todas las tramas planas y espaciales permitirá, aplicando premisas generales y particulares de diseño, elegir las tramas más convenientes para el armado de modelos elementales.

Esto exige que el catálogo de tramas se complete con todas las propiedades geométricas del elemento unitario componente y las de la trama en conjunto, de modo de transformarse en un instrumento de trabajo.