



UNC

capítulo 4  
el programa



FAUD

FACULTAD DE  
ARQUITECTURA,  
URBANISMO  
Y DISEÑO

TM

TALLER MEDITERRÁNEO

5B

ARQUITECTURA CINCO B

# no control!

un fanzine arquitectónico

te quedaste sin tu ejemplar? buscalo en:

[facebook.com/tallermediterraneo5b](https://facebook.com/tallermediterraneo5b)

Rem Koolhaas

*“Hablar sobre el programa es banal, mientras que hablar sobre el espacio tiene mas prestigio. La arquitectura ya no es un paradigma (económico, cultural o de poder) es un vínculo de conexión de los individuos y el programa.”*

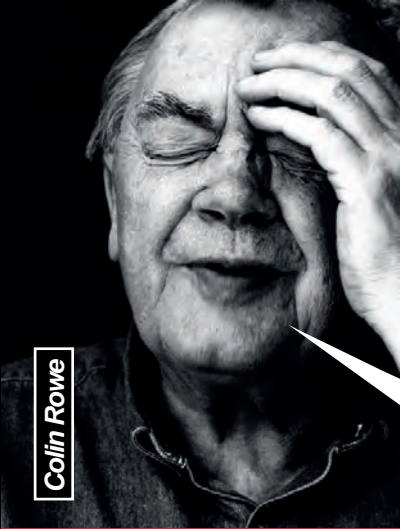
*(citas re-extraídas de:) Amadeu Santacana - El acontecimiento en un mundo como yuxtaposición (2013)*

*“Dejemos de malgastar espacios e intentemos optimizar las actividades, para eso: seclución, una característica de los espacios en los que es posible superponer programas y actividades diferentes y donde cada uno de ellos puede mantener su integridad, tanto en el uso como en su especificidad.”*

Federico Soriano

Cedric Price

*“El arquitecto debería ser capaz, no de proponer un diseño basado en la predicción, que sería un inútil intento de prever todas las contingencias posibles, sino de desarrollar una capacidad de anticipación que asuma la inevitabilidad del cambio, las posibles variaciones, la incertidumbre, intentando no inhibir el cambio sino maximizar lo posible, el dibujo de la anticipación.”*



Colin Rowe

*“Deberíamos ampliar la atención no solo sobre los objetos, sino también y simultáneamente sobre las superposiciones, las mezclas... establecer dualidades urbanas y posibilidades complementarias: orden y descontrol, conciencia y conflicto, futuro y pasado. Valorar las relaciones entre los objetos y la estructura que los contiene por encima de los objetos individuales.”*

*“Estoy interesada en la creación de límites, siempre intento hacer distintos tipos de límites y me gusta pensar en ellos, pero no en los límites sólidos, sino en las conexiones, interacciones y encuentros que ellos producen. En muchos de nuestros proyectos eliminamos la tradicional dicotomía entre espacios y pasillos, logrando que cada espacio se encuentre contiguo a otro, así moverse por el edificio significa directamente moverse de un espacio a otro, de un programa a otro.”*



Kazuyo Sejima



Louis Kahn

*umm puede ser...  
pero veamos como  
en arquitectura 5B  
pensamos sobre  
el programa...*

Ampliando y redefiniendo conceptos:

# **EL PROGRAMA**

***una clase,  
un fanzine,  
dedicado a los que  
alguna vez sintieron que  
el programa era más una  
molestia que una  
oportunidad.***

**NOCONTROL, un fanzine arquitectónico capítulo 4: el programa**

**Curso de formación de alumnos y egresados adscriptos 2014**

**Arquitectura 5B**

**Prof. a cargo Luciana Fernández Sívori - FAUD UNC**

**Alumno Arq. Leandro Giraudo**

# en el mundo contemporáneo, ver la arquitectura con rayos X.

*Esta clase, este fanzine pretende incorporar en el proceso de diseño del alumno el concepto del programa arquitectónico, motivar un recorrido por a las múltiples puertas y variables que desprende este concepto dentro del proceso de diseño.*

*Puertas que abren distintos caminos que los alumnos pueden recorrer a lo largo del desarrollo de la clase con la lectura de NOCONTROL, la discusión y el análisis de los ejemplos presentados en él, que luego podrá volcar según sus inquietudes y expectativas en el proyecto final de arquitectura 5B.*

*El programa es un material arquitectónico básicamente intangible, como los usos y acciones que suceden en nuestros edificios. Proyectar la arquitectura con la atención puesta en el programa significa proyectar sobre lo invisible, sobre la transparencia de la vida. Esta clase, este fanzine pretende poder ver estas transparencias para incorporarlas en el proceso creativo.*

*En arquitectura 5B intentamos posicionar al programa, no como un aval, sino como un material imprescindible y con un poder increíble para gestionar y producir sucesos y acontecimientos dentro de los espacios arquitectónicos.*

*Un material que nunca vamos a ver, pero que vamos a sentir.*

***En sí, en el mundo contemporáneo, ver la arquitectura con rayos X.***

**Griegos:** Los antiguos usaban esta palabra para referirse a la orden del día, a las actividades pre-escritas que servían para organizar eventos políticos o funciones teatrales. *Del latín proγραμμα PRO (antes de/previo de) GRAFO/GRAMMA (dibujo/escritura) Lo previo a dibujar, lo que esta antes de empezar dibujar.*

**Aval:** El concepto clásico de programa, que intentamos superar, es el de un conjunto de datos relacionados con metros cuadrados y necesidades funcionales que aparecen antes, en el inicio del proceso de diseño y que validan, a posteriori, al proyecto arquitectónico. En esta clásica noción al programa se le asigna poco valor como material proyectual y mucho valor como aval de proyecto. Una arquitectura que cumple con él, que satisface el programa, siempre ha sido considerada buena arquitectura, arquitectura indiscutible.

**Neufert:** La función esta asociada directamente con la necesidad, con el cumplir, el satisfacer. El clásico programa de necesidades es un concepto que refiere a demandas funcionales que los espacios, en relación a los requerimientos mínimos dimensionales, deben cumplir. La función es una condición intrínseca de cada espacio y es habitualmente asignada de antemano. Dentro de esta concepción el espacio se concibe o es creado para cumplir con una o un conjunto de necesidades.



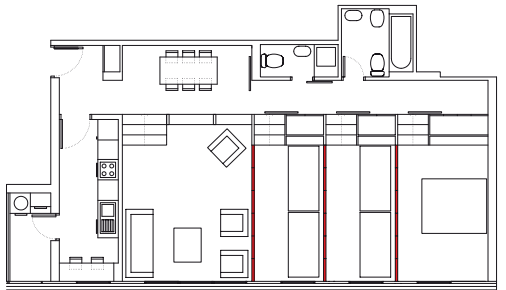
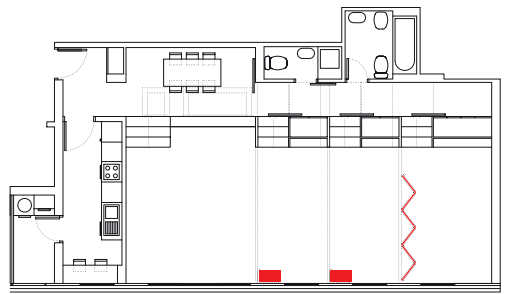
*(perspectiva y foto) Casa en Burdeos - Rem Koolhaas (1994/1998)*



*un ascensor-oficina, un dispositivo capaz de activar y relacionar diferentes programas superpuestos*

**Función Vs. Uso:** Esta noción maquinista/funcionalista del espacio no deja lugar a las variaciones ni a las interpretaciones que cada usuario pueda hacer en el espacio que habita. ***El protagonista de la función es el objeto.*** En cambio el uso está relacionado con las acciones y con las posibilidades. El uso depende de la relación especial que hace cada usuario con el espacio que habita. Es un concepto que incorpora variables y posibilidades que no están determinadas de antemano. El uso tiene que ver con un enorme abanico de acciones que superan las necesidades primarias/originarias. El uso promueve la acción, ***el protagonista del uso es el sujeto.***

**ADN:** Esta clase/fanzine propone discutir y ampliar el concepto clásico de programa e incorporar el concepto de uso. Con esta superación, el programa pasa a ser un conjunto de instrucciones que aparecen antes, durante, al final, e incluso, después del proceso de diseño y que contiene la información necesaria para que el proyecto arquitectónico tenga la capacidad de generar una cantidad de acontecimientos no pre-definidos de antemano. Es el código genético interno de un proyecto arquitectónico, contiene latente las posibles acciones y relaciones que el proyecto será capaz de generar.



*Pasillos elevados y paredes móviles: la alteración en la sección y una movilidad en su compartimentación producen una vivienda capaz de abrir el campo de posibilidades y de usos de un diáfano espacio loft.*





**Metapolis:** *“Componer hoy significa crear los programas. Los inventamos o los proponemos; los mezclamos, les damos soporte, o los desnaturalizamos. El programa no equivale a la función. Es más porque no es unívoco ni directo. Es menos porque se define por acciones y actividades (verbos) y no por convenciones (sustantivos). Es también mutable, transformable en el tiempo. Tenemos que definir los programas para luego olvidarlos, o transformarlos.”*<sup>(1)</sup>

**Materiales programáticos:** El programa entendido así, supera las necesidades y absorbe las posibilidades. Es un catalizador de las ambiciones y potencialidades del ser humano en relación al lugar que habita, el programa es el gestor, el mediador. Un material que existe entre los espacios y los acontecimientos. *Cualquier material o dispositivo que sea absorbido por la arquitectura y que sea capaz de activar y relacionar los acontecimientos con los soportes arquitectónicos se denominará programa y pasará a ser un material (programático) más del proyecto arquitectónico.* <sup>(2)</sup>

*Una cubierta-plaza, salva el desnivel del terreno, alberga bajo su despliegue los programas internos del edificio, conecta el parque con la calle y define así, un artefacto, una superficie soporte de futuros*



(foto)

Nanzer, Cohen, Tissot, Castañeda, Salassa y Saal.  
Córdoba, Pabellón del Bicentenario (en construcción)

**Los modernos:** Aspiran a unir conceptualmente la forma y la función, como si se tratase de las 2 caras de una moneda, una era la razón de la otra. El tiempo paso y la corriente formal y estética del binomio triunfó, desmereciendose a la función como un aspecto prácticamente secundario, utilitario. Pensar hoy el proyecto desde la mirada puesta en el programa (el proyecto programático) es re-otorgarle a la función el papel que merece, es re significar el concepto de función no como algo definido, hermético y encapsulado, sino como un enorme campo de investigación: *un nuevo modo de hacer basado en la relación entre la arquitectura y el uso que de esta se hace, una arquitectura basada en su experimentación funcional* (3).

**Relación:** El propósito fundamental del 5ºto nivel de arquitectura consiste en introducir al alumno en el estudio y la ejercitación del diseño urbano, el programa arquitectónico es un tema que complementa la formación y que capacita al alumno a entender e intervenir en el proceso de creación y modificación de la forma urbana mediante estrategias proyectuales que relacionen la arquitectura con la ciudad. Se trata en este ultimo año de poder incorporar y amalgamar las discusiones estéticas, funcionales, formales y tipologicas de los años anteriores para posicionar en primer plano la discusión urbana con toda su complejidad.

**Artefacto:** El programa con su capacidad de generar interacciones entre la arquitectura y los hombres, es el encargado de transformar los objetos en artefactos. La arquitectura des-objetualizada esta estrechamente ligada a su contexto y a sus habitantes de un modo real y activo, generando interacciones, intercambios, enlaces, encuentros, conflictos y contaminaciones. Estas conexiones, no solo internas, hacen participar a la arquitectura de un sistema mayor, de una ciudad, un territorio.

**Enchufe:** El programa estimula la capacidad relacional del proyecto. Capacidad que relaciona el proyecto con el mundo contemporáneo, un mundo de informaciones superpuestas, *un mundo como yuxtaposición* (4). El programa es mas que un dossier funcional, es una estrategia proyectual que dota de nuevas capas de relación al proyecto arquitectónico. El programa despierta la arquitectura, activa situaciones latentes en ella y las relaciona con los agentes externos. La importancia de ampliar y redefinir el concepto de programa radica en dotar a la arquitectura de ser un soporte abierto a múltiples situaciones y a futuras adaptaciones **El programa no intenta controlar, sino posibilitar, expandir y conectar a la arquitectura con sus usuarios y con la ciudad.**

(1) Gausa, Guallart, Muller, Soriano, Porras y Morales - *Metapolis diccionario de arquitectura avanzada*

(2) Amadeu Santacana - *El acontecimiento en un mundo como yuxtaposición* (2013)

(3) *Contradiccio in terminis, dialéctica de la ambigüedad en la arquitectura contemporánea* - Ignacio Ruiz Allén - 2012

(4) Michel Houellebecq - *El mapa y el territorio* (2011)

# *Un mapa en la incertidumbre: pensando sobre el programa*

por M.D. Fiorito



(foto) Serie mapas Michelin - Jed Martin, *El mapa y el territorio*. Michel Houellebecq - 2011

(1) Alejandro Zaera-Polo.

(2) Michael Foucault

La arquitectura no es solo confrontar un problema para resolverlo, sino que implica construir una teoría, en el sentido de interpretar un conjunto amplio de observaciones en función de asunciones y postulados para confeccionar un modelo.

En el marco contemporáneo, donde la velocidad de las transformaciones del mundo supera la capacidad de poder interpretarlo, el discurso único o absoluto es una ingenuidad, por lo que la relatividad o conjetura seducen como medios más adecuados para arrojar algo de luz. En el campo de la disciplina, la arquitectura aparece atomizada en pequeños discursos e intenciones concretas, por lo que el espectro de posibles aproximaciones a la arquitectura de hoy es muy vasto.

Los acelerados cambios del mundo actual atentan contra la formación de un corpus estable; ahora que ya no existe un único mundo sino “un mundo lleno de mundos” (1), el desafío no es pretender abarcar todo, celebrar todo, asumir que todo vale, mas bien trazar un mapa que permita situarnos, situar que decir y que enseñar. “Es necesario el trabajo sobre nuestros límites, es decir, una labor paciente que le dé forma a la impaciencia de la libertad” (2). Esta reflexión sobre el límite (qué podemos y qué no podemos hacer, y no solo en términos de factibilidad sino de marco deseable) siempre es contextual: cuándo, dónde, como, para quién, etc.

Desde allí, frente a la velocidad de los cambios y la propia incertidumbre del mundo contemporáneo, creemos oportu-

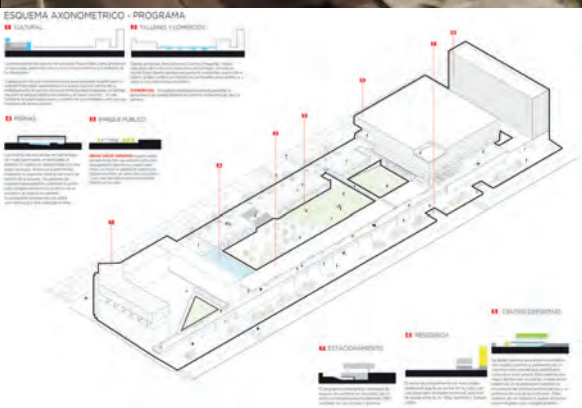
no acordar algunos vectores de sentido que puedan establecerse como constantes orientadores:

El primero de ellos es asumir que la disciplina se ocupa de resolver el hábitat humano y que nuestro hábitat es cada vez más urbano. Lo que demanda internalizar un pensamiento arquitectura igual ciudad. El otro es que si la incertidumbre es la condición de nuestra época, entonces el programa es la capacidad adaptativa entre la arquitectura y la ciudad. El programa es una demanda actual o posible, que se convierte en oportunidad de interpretación. Dichas demandas en la sociedad contemporánea requieren ser re-interpretadas.

Las nuevas demandas del habitar contemporáneo, las nuevas maneras de habitar, interpretadas críticamente, deben inscribirse en un modelo de ciudad compacto: incrementar densidades, promover un uso mixto del suelo que garantice actividad las 24 horas, re-jerarquizar el espacio público, incorporar naturaleza en los proyectos. Si la posmodernidad reconcilió la arquitectura con la ciudad, la contemporaneidad se debe reconciliar la a arquitectura con la naturaleza. En el caso de la vivienda colectiva, tema central de Arquitectura 3D y 5B, el programa implica reflexionar sobre el fin de la familia tipo, las nuevas formas de sociabilización, los umbrales público y privado, las alternativas a los modelos inmobiliarios, etc. *El habitar contemporáneo debería redefinir los programas habitativos: **densificar, apilar, hibridizar, mixturar la arquitectura.***



**Una lectura critica del barrio Güemes: entender la ciudad y proponer programas para construirla.  
Trabajo de Ignacio Minolli, Pablo Ochoa y Maria Eugenia Weksler  
Taller Fiorito 2013**



# Bernard Tschumi

## Una entrevista sobre el Programa:

**1. ¿Cuál es la relación entre el programa y la forma; el programa y los acontecimientos y finalmente; entre el programa y la política?**

La relación entre programa y forma puede ser de reciprocidad, indiferencia o conflicto. Lo explicare. La reciprocidad es cuando das forma al programa de modo que coincida con la forma, o cuando modelas la forma para que corresponda con la configuración que le das al programa. La indiferencia es cuando una forma determinada puede adaptarse a cualquier programa, a menudo esto produce como resultado una forma muy determinada o definida y un programa indeterminado. Con el conflicto dejas a propósito, intencionalmente, al programa y a la forma entrar en conflicto, por ejemplo, cruzar una pista de atletismo en la sala de lectura de una biblioteca, con el fin de generar eventos inesperados.

Pero uno tiene que decidir cuál usar. Ahí es donde comienza la arquitectura. No hay ningún juicio de valor aquí. Las tres están muy bien, dependiendo de tus objetivos para un proyecto determinado.

El programa nunca es neutral. Las personas que los redactan están llenos de ideas preconcebidas. Lo primero que un arquitecto tiene que hacer es dismantelar ese programa y re-direccionarlo. Como arquitecto, tienes que tener una agenda. Mi agenda está a menudo en la generación de espacios públicos o espacios de encuentros, como los generadores y los patios de la Escuela de Arquitectura de Miami o el hall central del Centro de Atletismo de la Universidad de Cincinnati.

El programa no es el único problema a abordar, pero es a menudo con el que tienes que empezar.

¿Los acontecimientos? Los acontecimientos son diferentes de los programas. El programa depende de hábitos y repeticiones; pueden ponerse por escrito y ser prescriptivos. En contraste, un acontecimiento sucede inesperadamente. Tu diseño puede contribuir a las condiciones para que en un futuro, un acontecimiento desconocido se produzca, pero no puedes diseñarlo, tu no diseñas el acontecimiento

¿El programa y política? Las configuraciones programáticas son siempre políticas: una casa con un pasillo que sirve habitaciones privadas tiene diferentes implicaciones políticas que una casa con un gran espacio loft sin puertas, divisiones ni jerarquías.

*(foto de fondo) Hall principal del Lindner Athletic Center, Cincinnati, EEUU. 2005*

*Entrevista extraída y traducida de: 2 Architects, 10 Questions on Program Rem Koolhaas + Bernard Tschumi. Questions written by Ana Miljacki, Amanda Reeser Lawrence, and Ashley Schafer. Praxis Journal of Writing and Building issue 8: RE: Programming. <http://www.praxisjournal.net/>*

## 2. ¿Cómo trazarías la genealogía del programa?

Los programas son tan viejos como la arquitectura. Los primeros templos griegos nacieron con un programa, no con una forma. Muchos arquitectos están cegados por la forma e ignoran el potencial de los programas para generar de formas. Piensemos en los grandes almacenes y estaciones de ferrocarril del siglo 19: los programas llegaron primero. Lo mismo pasa con la fusión de los aeropuertos y centros comerciales en la actualidad.

Lo que me impresionó desde un principio fue que muchos arquitectos son increíblemente pasivos hacia los programas. Los aceptan de una manera completamente acrítica, los visten con formas y a habitualmente, solo esto se dedican. De este modo pierden grandes oportunidades. Admito haber estado muy molesto en relación a las ideologías predominantes de los años setenta, ya sea con el dictamen modernista "la forma sigue a la forma" o el posterior "la forma sigue a la alusión histórica" de la posmodernidad arquitectónica. La dimensión programática se había convertido en un territorio abandonado desde los tiempos de las primeras vanguardias del siglo 20, incluyendo el constructivismo y el surrealismo. En mi caso, yo también estaba interesado en cuestiones teóricas de intertextualidad, mezcla de usos y espacios en extrañas o inesperadas configuraciones, intersecciones de envolventes espaciales con vectores de movimiento.

*(foto) Museo Alesia, Francia. 2012*



### **3. ¿Cuál fue la relación entre sus primeras investigaciones, la escritura y la radical re conceptualización del programa evidenciada en su diseño del Parque de la Villette?**

Mi trabajo sobre Las transcripciones de Manhattan comenzó con una definición tripartita de la arquitectura como espacio, acción y movimiento. El modo resultante de notación utilizado a lo largo de Las Transcripciones condujo directamente al principio de La Villette: una superposición de puntos (de actividades), de líneas (de circulación/movimiento) y de espacios (de apropiación). Esta red de puntos era interesante en su relación con los programas. A mediados de la década de 1970, solía dar a mis alumnos de la AA extractos de Kafka, Poe, Borges y Joyce como programas. Con el fin de organizar la complejidad de los textos de Joyce a los alumnos les di una cuadrícula de puntos que sirvió de preámbulo a la de La Villette. Resultó ser una gran forma de explotar la complejidad programática del parque y reorganizarlo en torno a los puntos de intensidad que generan las folies (edificios rojos). Simultáneamente, estaba escribiendo textos más teóricos como "Arquitectura y Límites" y "Violencia de la Arquitectura", que abordaron el tema del programa directamente.

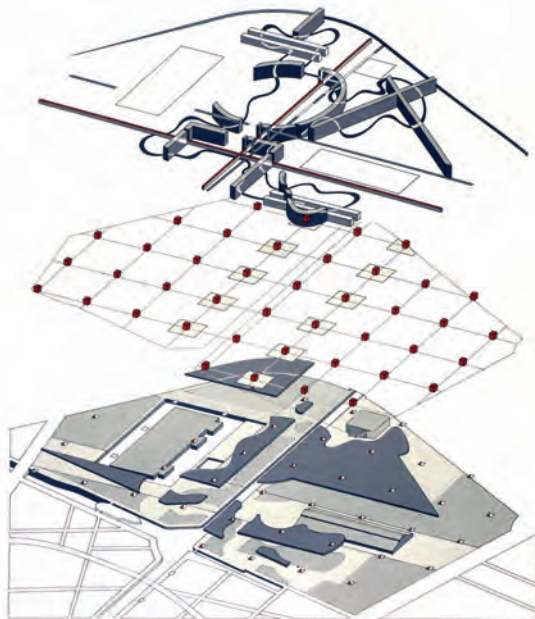
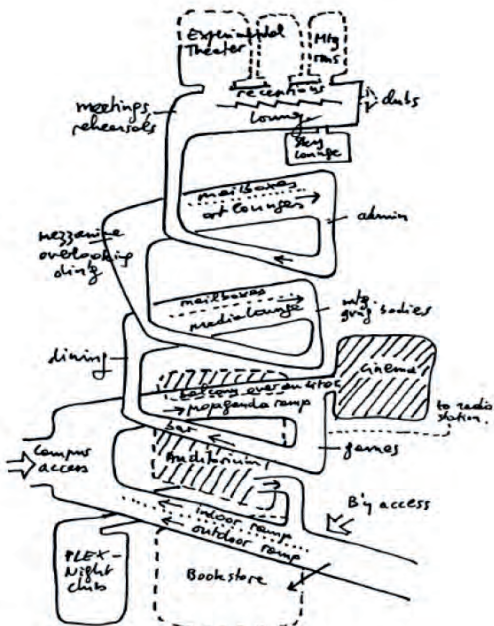
### **4. ¿Cómo estos dibujos representan el programa? Son estos un dispositivo diagramático, una herramienta operativa, una construcción, un concepto formal, una idea descriptiva, o una combinación de todas o ninguna de estas?**

Una combinación de todas. La mayoría de los proyectos comienzan con un programa. En primer lugar, tienes que entender la complejidad del programa, pero también que es lo que quieres hacer con él. Así que exploras las posibles configuraciones y relaciones. No me refiero aquí a los diagramas de burbujas, sino a las conexiones espaciales o rutas secuenciales. La forma más rápida es diagramarla, es decir, conceptualizar lo que quieres hacer con ese programa. Hay muchos potenciales conceptos programáticos. A veces eso es todo: tu concepto programático se convierte en tu forma arquitectónica.

En el Lerner Hall, tuvimos que poner 6.000 buzones de correo, un auditorio, salas de música, y muchas cosas más. Yo quería un espacio de encuentro (que no estaba en el programa oficial) para que todas las partes del programa fueran visibles y accesibles, un tipo de espacio social vertical. Pero un programa siempre tiene que ser insertado en un sitio determinado, que a menudo tiene múltiples restricciones, ya sean físicas u otras; en otras palabras, tiene un contexto. Eso a su vez afecta a la selección o la expresión del concepto programático. En el Lerner, había muchas restricciones específicas de la instalación, incluidas las de los historicistas, pero pude tomar ventaja de una de ellas, es decir, el hecho de que el campus está a un medio nivel por encima de la calle Broadway. Yo podía vincular estos dos niveles por medio de una rampa y continuar la rampa hasta la parte superior del edificio, ensamblando las piezas del programa con los 6.000 buzones de correo a lo largo de la rampa. **¿El programa? Tienes que descubrirlo, descifrarlo, literalmente.**

**Eso es lo que estos diagrama son.**





(izquierda) Lindner Athletic Center, Cincinnati, EE.UU. 2005  
 (derecha) Parque de la Villette, París, Francia. 1983  
 (cita) Bernard Tschumi  
 (dibujo de abajo) Museo Alesia, Francia. 2012



**“No hay arquitectura sin acción, no hay arquitectura sin eventos, no hay arquitectura sin programa. El futuro de la arquitectura está en la construcción de eventos.”**


1) si la arquitectura es una suerte de **síntesis entre una actividad albergada y un ámbito albergante** (así le llamaba Marcos Winograd), podríamos decir que el programa es la cualificación y cuantificación de esa actividad albergada, o más en general, de las actividades albergadas como demanda espacial.

2) demanda espacial de recintos, conectividades y servicios. o demanda de áreas servidas y áreas de servicio.

3) también podríamos identificar un **momento tipológico en la formulación de un programa** (Marina Waisman) pues el concepto de tipología en parte contiene y en parte trasciende al concepto de programa. un contenedor existente, digamos un viejo galpón tiene capacidad de incluir varios y diferentes programas, según su aptitud para resolver condiciones de habitabilidad diversas (iluminación, ventilación, etc), flexibilidad de usos y posibilidades de organización espacial aún en el mismo contenedor.

4) esto quiere decir que un programa arquitectónico también es más que la mera métrica y estándares de habitabilidad, **un programa es la capacidad adaptativa de la arquitectura entendida como tipologías de organización espacial y funcional.**

5) también podríamos identificar un **momento institucional en la definición de un programa**, lo que la institución familia, escuela, religión, salud quiere ser. una manera kahniiana si se quiere de interpelar, de interrogarse acerca de que quiere ser una institución como respuesta espacial, como ámbito albergante a su demanda de espacios habitables.



6) también podría hablar de un **momento urbano, territorial o contextual** en el sentido del usufructo de las externalidades que un sistema de actividades organizadas en el espacio hace de su contexto urbano ó territorial: la anexión de espacios de transición; accesos, servidumbres de paso, recesos urbanos. **usufructos de condiciones del lugar que pasan a ser parte del programa en el proceso proyectual.** el muro verde aledaño a la Caixa Forum en Madrid de Herzog & De Meuron, por ejemplo ¿que es? para mi el usufructo de una externalidad que como contexto del proyecto cobra una dimensión de uso y que pasa a ser parte del proyecto aunque inicialmente es sólo una medianera ciega y no su resultado posterior: un jardín vertical y la integración del edificio a un sistema mayor, el Paseo del Prado y la consecuente integración de la Caixa al circuito de museos. de la ciudad, el Museo del Prado, el Thyssen-Bornemisza y el Reina Sofia.

7) el concepto de tipología al que aludía antes puede ser ampliado en 2 o 3 sentidos para articularse con la **simultaneidad en el tratamiento de escalas y variables:** ¿qué quiere decir esto? que no podemos escindir lo espacial, lo funcional, lo ambiental, lo contextual, lo material. que hay una interrelación entre dominios y sus transiciones (adentro-afuera / público-privado / individual-colectivo / integrado-segregado / abierto-cubierto / interior-exterior / recinto-canal / área servida-área de servicio / objeto-contexto) **creo que en la simultaneidad de la consideración de estos pares dialécticos vamos armando la arquitectura y sus caminos proyectuales.**

# 10 respuestas para 2 preguntas: ¿qué entendés por programa arquitectónico? ¿cómo opera el programa en el proceso de diseño?

*por Alejandro Cohen*

8) uno podría poner una secuencia no lineal, digamos rizomática ó windows (donde abre y maximiza ó minimiza varias de estas ventanas a la vez) y decir: **momento institucional** (preguntarse por el qué de las instituciones - sentido social de las mismas, creencias que las fundan ó refundan, estándares normativos en relación a sus demandas cuantificadas m<sup>2</sup> por habitante-usuario), **momento tipológico** (preguntarse por el cómo toman sede las mismas -a lo largo de la historia, según cambios tecnológicos ambientales) y **momento compositivo** (ideas básicas esenciales de organización espacial - formal - matéria) ó sea ideas de partido. **el partido reafirma, ajusta, amplía ratifica ó rectifica el programa.** es parte de su construcción de programa: esto se agrega, esto se saca, esto se superpone... tiene que ver con economías espaciales del proyecto, a veces por adición, a veces por sustracción.

9) **la tarea básica del arquitecto es organizar programas en el espacio. disponerlos, secuenciarlos, jerarquizarlos, priorizarlos. programas como dispositivos habitativos, como estructuras posibilitantes de esas demandas espaciales en términos de repensar siempre lo que puede resultar obvio:** para que una tipología conocida pueda ser revisitada, "trastocada" (como le escuché decir al tano Barbaresi) o "torsionada" (a mí a veces me gusta decir así). pues **si no hay reelaboración tipológica-programática solo hay repetición de estereotipos.** Existen multiples ejemplos de tipologías repensadas a veces por las posibilidades del lugar y a veces tambien por la tecnología: la estructura independiente generó la posibilidad de la continuidad espacial y la flexibilidad al independizarse de la caja muraria, el ascensor multiplicó las posibilidades del apilamiento y la verticalización, hoy las escaleras mecánicas y las tecnologías de acondicionamiento climático (AA) "rompieron" la relación interior-exterior (un shopping, un aeropuerto, un hospital, una biblioteca). a veces hasta en una vieja rampa (el hecho de mover gente del plano cero de manera masiva) está ese **potencial de subvertir lo obvio y en consecuencia cambiar las prestaciones posibles de diversos programas...**

10) o sea el programa depende de su interpretación e interpelación... pensemos en un concurso de anteproyectos: mismo programa , mismo lugar pero distintas respuestas. ¿porqué? distintas interpretaciones de esa capacidad adaptativa enunciada, distintos partidos que usufructúan en más ó en menos distintas posibilidades de apropiación y uso, distintas prestaciones o performances en consecuencia. **muchas veces los que "solo cumplen con el programa" no advierten que las maneras de agrupar, catalogar, ordenar y enunciar un programa lleva implícito momentos institucionales y tipológicos de interpretación de lo que debe suceder que siempre debe ser puesto en cuestión para buscar la propia síntesis superadora.**

Nocontrol es una publicación de la cátedra de arquitectura 5B de la

Facultad de Arquitectura, Urbanismo y Diseño, de la Universidad

Nacional de Córdoba. Es un medio impreso y digital que refleja algo del

hacer y del pensar de todos los que conformamos el taller: alumnos,

ayudantes, adscriptos y docentes.

Capítulo 4: el programa



(ilustración) La batalla cuesta arriba de Johannes Kepler - Sidney Harris - 2014

<http://www.sciencecartoonsplus.com>

(tapa) Estudios tipológicos para viviendas - Neutelings & Riedijk