

## **Los que deciden las formas en los procesos de extensión metropolitana**

### **¿Horizontes de sustentabilidad en prácticas de transformación del hábitat en el Área Metropolitana de Córdoba?**



Cristian G. Terreno

Palabras clave: Extensiones urbanas, actores, horizontes de sustentabilidad

#### **introducción**

El desarrollo urbano de las áreas metropolitanas latinoamericanas presenta fenómenos de extensión con formas urbanas que, aunque con diversas denominaciones (Indovina, 2004 2009, Sieverts, 2003) los especialistas definen como territorios fragmentados, insulares y difusos, con fuertes desequilibrios en relación al territorio natural, las dinámicas sociales y productivas, poniendo en duda la sustentabilidad de estos procesos de desarrollo en el mediano y largo plazo.

El fenómeno se explica desde una lógica capitalista de ganancias a corto plazo y oferta diversificada de enclaves diversos para cada necesidad (Abramo 2012), donde una gobernabilidad débil solo tiende a cubrir las deficiencias del mercado y de esa forma alcanzar la gobernabilidad, sosteniendo así el proceso en el corto plazo.

Por otra parte, en los últimos años se viene desarrollando un proceso de toma de conciencia de falta de sustentabilidad de los procesos y los productos resultantes de esta forma de producción urbana por extensión: (a) Diversidad de trabajos académicos demuestran científicamente la problematicidad de los procesos. (b) Fenómenos naturales como inundaciones ponen en evidencia la vulnerabilidad de las transformaciones desarrolladas en las últimas décadas. (c) Organizaciones de la sociedad

civil reclaman por derechos colectivos. (d) Iniciativas políticas legislan la protección y el ordenamiento del territorio. Y por otra parte (e) han surgido formas concretas de transformar el territorio de una manera diferente con mayor equilibrio con los sistemas naturales y mayor involucramiento de la ciudadanía.

Sin embargo, el proceso continúa adelante presentándose los territorios metropolitanos como territorios de controversias, tensiones, disputas y desequilibrios ambientales, así como de diversidad: heterogeneidad de productos, diversidad de tramas de actores y procesos para llevar adelante las transformaciones y modos diversos de transformar.

Este trabajo es parte de una tesis de doctorado en estudios urbano-territoriales, que estudia los modos de producción del territorio metropolitano con eje en los procesos de extensión en las localidades que componen el área metropolitana de la Ciudad de Córdoba-Argentina (1.8 millones de habitantes).

El trabajo ha analizado en una primera instancia la diversidad de los productos resultante de los procesos de extensión. Dada las características de estos territorios (su carácter de fragmentos/islas) se los analiza como unidades de transformación, considerando tanto su forma urbana, así como las relaciones con la estructura urbana y las unidades ambientales de las que forman parte.

En una segunda instancia, se han analizado los procesos de producción, los actores involucrados y las etapas por las que discurre el proceso. Aquí se reconocen las tramas diversas de actores y las diferentes etapas por la que transcurren los procesos de producción, poniendo foco en los momentos de tensión en las transformaciones (arenas) donde se evidencian los desbalances antes enunciados y se reconocen los desenlaces en el proceso que requieren modificaciones y ajustes en los modos de transformar el territorio.

Finalmente, en la instancia que aquí se presenta para la discusión, el eje se pone en los modos de transformación, en los actores que traducen en formas los intereses y lógicas del resto de la trama de actores involucrados. Denominaremos a estos actores “los conformadores” y pondremos foco en las técnicas que ponen en acción y en los impactos que genera el producto resultante siendo estos los conceptos mediadores para el análisis. Se busca poner en evidencia que los actores técnicos denominados en este trabajo “los conformadores” transforman el territorio no solo de una manera instrumental, sino que son portadores de valores propios, así como mediadores de valores de otros actores y por lo tanto se encuentran en una trama compleja de intereses y valores que los constituyen también en actores políticos.

Se busca comprender en esta etapa del trabajo, en general: ¿Quiénes son los responsables de dar forma en cada proceso? y ¿qué conciencia tienen de los impactos que las transformaciones que llevan adelante producen? En particular se pretende responder a las siguientes preguntas ¿Cuál es el rol de los conformadores como mediadores en el proceso de producción de las formas urbanas? ¿Qué técnicas ponen en acción? Frente a situaciones controversiales, ¿proponen técnicas que buscan dar continuidad a las condiciones estructurales de producción o a opciones transformadoras de los modos de producción convencionales?

Para ello se trabaja sobre una muestra de casos que representan la diversidad de productos reconocidos, trabajando con documentos de los proyectos, registros de expresiones de los diversos actores involucrados, así como entrevistas semiestructurada

a actores que han participado en dar forma a los casos seleccionados.

La triangulación de la información se integra en “historias de las transformaciones” que buscan a través de la narrativa, destacar limitaciones, así como potencialidades en los modos de transformación por extensión de los territorios metropolitanos latinoamericanos.

## **Proceso de producción urbana a escala de unidades de transformación**

### **Los campos de la producción urbana y los conformadores**

Partimos de reconocer en los procesos de extensión urbana metropolitana tres campos donde analizar las acciones de los actores: el del mercado, de la política y de la sociedad civil (Pirez, 1995).

En cada uno de ellos, los diferentes integrantes actúan con lógicas que no encuentran puntos de coincidencia en el entendimiento del hábitat como una totalidad. Para los actores privados extender la ciudad es un negocio, para los actores políticos una posibilidad de aumentar ingresos a partir de la dinámica que genera los emprendimientos urbanos, pero también un riesgo de conflictos y pérdida de capital político. Para la sociedad civil es la oportunidad de solucionar un problema habitacional en un caso, mientras que para otros es el riesgo de perder la calidad del hábitat que se ha conseguido. Cada una de estas miradas genera las tensiones que podemos reconocer en las arenas (Long, 2003. 2007), puntos de enfrentamiento de actores en los procesos de transformación del hábitat a partir de conflictos y que requieren un ajuste en el camino de las transformaciones. Por ello en la etapa anterior hemos reconstruido los procesos de transformación del hábitat a escala de las unidades de transformación para detectar estos momentos donde la emergencia del conflicto permite comprender intereses, objetivos y estrategias en una arena. Entre las problemáticas reconocidas aparecen la localización de una urbanización para afectados por inundación en Río Ceballos, aumento de los costos de infraestructura para una mayor sustentabilidad en un emprendimiento de carácter social llevado adelante por sindicato en la misma localidad, la necesidad de reparcelar en un emprendimiento ecológico para beneficio común tanto del municipio y como de la unidad ambiental en Salsipuedes, pero que requieren costos que los miembros del emprendimiento no están dispuestos a invertir.

Dentro de cada campo buscamos reconocer a aquellos actores que median en el proceso en general y en las arenas en particular entre los intereses, objetivos y estrategias de los participantes de cada campo (mercado, estado y sociedad civil) y que son los posibilitantes de las transformaciones. Son los denominados comúnmente “técnicos” pero que como plantea Pirez (1995), son actores del conocimiento, entendiendo a la técnica como conocimiento instrumentalizado. Ellos actúan con una lógica subordinada al del resto de los actores (económicos, políticos y de la sociedad civil) que producen lo urbano a escala local, ya que no son ellos los que toman directamente las decisiones, regulan o demandan acciones, sino a través de la participación dentro de cada uno de estos campos. Dentro de cada una de ellos ponen en juego como insumo conocimiento en diferentes facetas y de esta forma contribuyen a la toma de decisiones tanto en la producción, la regulación de las mismas y las demandas y controles desde la sociedad civil. De esta forma introducen perspectivas en las formas de entender las

transformaciones, las relaciones con las preexistencias y los impactos hacia el futuro que forman parte de las decisiones.

Pirez plantea un primer agrupamiento de los actores del conocimiento en: (a) técnico-privados: profesionales e instituciones privadas que asesoran y llevan adelante proyectos de transformación del hábitat. (b) Gubernamental: aquellos que participan de los órganos del estado que por una parte regulan, pero que también son responsables de transformaciones llevada adelante por el Estado. (c) Académicos: actores de instituciones del conocimiento (universidades, institutos de investigación, etc.) involucrados en la producción, enseñanza y difusión del conocimiento.

Pirez reconoce en los actores que se mueven por la lógica del conocimiento la potencialidad de jugar un rol importante en la construcción una mirada totalizadora de lo urbano dentro de esta forma de producción urbana por unidades fragmentadas. Son ellos los que pueden ayudar a construir un horizonte sustentable donde se pongan en discusión desde la necesidad poner un límite a la extensión hasta generar transiciones hacia nuevas formas de habitar los territorios metropolitanos entre lo urbano y lo rural.

Esta potencialidad es la que busca comprender este trabajo en el eje Noroeste del Área Metropolitana de Córdoba, pero también las limitaciones que el resto de los actores constituyen en relación al accionar performativo de los conformadores.

### **Los conformadores: del conocimiento a la acción técnica**

Si bien en los procesos de producción del hábitat participan diferentes actores en la transformación y en diferentes roles, su elemento común es la performatividad. Todos ellos comparten saberes orientados al hacer con el objetivo de alcanzar producidos materiales. A partir de los marcos normativos que definen incumbencias profesionales en el proceso de producción de las extensiones urbanas es posible reconocer diferentes profesiones (agrimensores, geólogos, biólogos, ingenieros en diferentes especialidades, arquitectos y urbanistas, gestores ambientales), cada una de ellas con tradiciones disciplinares diferentes que ponen, desde la formación profesional, énfasis en diferentes saberes con jerarquías diferentes: así un agrimensor parte del conocimiento geométrico matemático y llega a lo jurídico, el ingeniero conocimientos científicos asociados a la productividad, arquitectos y urbanistas desde el espacio a la habitabilidad, gestores ambientales desde la lectura ecosistemita a los procesos de organización y gestión.

Todos ellos comparten una característica común: operan a partir del conocimiento (Herschbach, 1995), un conocimiento performativo que se traduce en técnicas de transformación. Es un conocimiento complejo que como plantea Mitcham (1989) integra conocimiento científico, conocimiento empírico e intenciones.

En su participación en las diferentes esferas de la producción urbana, los transformadores asumirán diferentes roles: (a) deberán “dar forma” o sea tomar las decisiones de conformación si son parte del campo de la producción integrando los equipos que desarrollan y llevan adelante la materialización de las propuestas de transformación, (b) “regular y controlar las formas” si son parte del campo del Estado conformando los equipos técnicos de Municipios y entidades provinciales, (c) “influir las conformaciones” si colaboran con organizaciones de la sociedad civil que defienden cuestiones colectivas afectadas por los procesos de transformación.

Diferentes profesiones con incumbencias y tradiciones disciplinares actúan en diferentes roles según el campo en el que participan compartiendo un conocimiento performativo que pone a la transformación como eje, ya sea para llevarla adelante, criticarla o impedirla.

### **Casos de estudio**

A partir de las etapas previas de investigación se selecciona una muestra de unidades de transformación, que representen la diversidad de modos de producción y no el peso cuantitativo de los patrones reconocidos.

Desde los productos como forma en relación a estructuras urbanas y ambientales, los casos seleccionados se concentran en tres localidades en tendencia a la conurbación (Unquillo, Río Ceballos y Salsipuedes) aunque con espacios vacantes entre ellas y por lo tanto representando el carácter de crecimiento por fragmentos/islas. Las tres localidades han sido fuertemente impactadas por infraestructuras viales (la Autovía E-53 inaugurada en 2011) y presentan condiciones ambientales representativas de las diferentes sub unidades ambientales (laderas de sierra y piedemonte). A su vez desde su propia forma urbana se seleccionan unidades de transformación con diversas maneras de vincularse a la estructura urbana (barrios abiertos y cerrados). Desde los usos de suelo la mayor parte de los casos representan el dominante residencial y un caso mixtura de usos (comercial, servicios y residencial no permanente de media densidad)

Desde los procesos de producción se seleccionan unidades que son gestionadas desde el sector privado (desarrolladores inmobiliarios), por la economía social (sindicatos, cooperativas, asociaciones civiles) y el Estado, para de esta forma poder incluir la diversidad de tramas de actores involucrados. Desde las etapas del proceso de producción se han seleccionado casos en proyecto hasta completamente construidos.

Todos ellos se encuentran dentro del lapso temporal propuesto para el trabajo (1990-2018) que se corresponde al proceso de metropolización de la ciudad de Córdoba.

A continuación, se listan los casos seleccionados y se presenta a los “conformadores” que se reconocen del análisis documental desarrollado hasta esta instancia:

- 1- Loteo Lomas del Cigarral- Unquillo: es llevado adelante por un estudio de arquitectura de carácter internacional.
- 2- Loteo existente Reciclado “Villa Catalina”- Río Ceballos. Es un arquitecto quien está al frente de la empresa desarrolladora.
- 3- Loteo San Isidro- Río Ceballos. Es el propio dueño el que lleva adelante la tarea contratando profesionales para cada etapa, presentándose en la mayor parte de los expedientes al agrimensor como responsable.
- 4- El emprendimiento Dinosaurio S.A. Las obras constructivas fueron dirigidas por el equipo técnico de la propia empresa.
- 5- Loteo Social iniciativa del sindicato docente provincial (UEPC)- Río Ceballos. Es un arquitecto el responsable de la empresa que lleva adelante el fideicomiso, aunque trabaja asociado a una consultora para la gestión del proceso en diferentes aspectos de la evaluación de impacto ambiental
- 6- En el caso de “Aires de Río”- Río Ceballos. Es la cooperativa de vivienda “Horizonte Ltda.” con sus departamentos técnicos la que lleva adelante la propuesta

- 7- El Ecobarrio San Miguel – Salsipuedes. Es un emprendimiento asociativo liderado por una arquitecta y un grupo de profesionales del campo del hábitat son miembros del equipo.
- 8- El barrio “3 de Febrero” en ex cantera municipal- Rio Ceballos. Es obra pública provincial a cargo de la oficina de Vivienda del Ministerio de Infraestructura de la Provincia con diversos técnicos como miembros donde los arquitectos e ingenieros son los más numerosos.

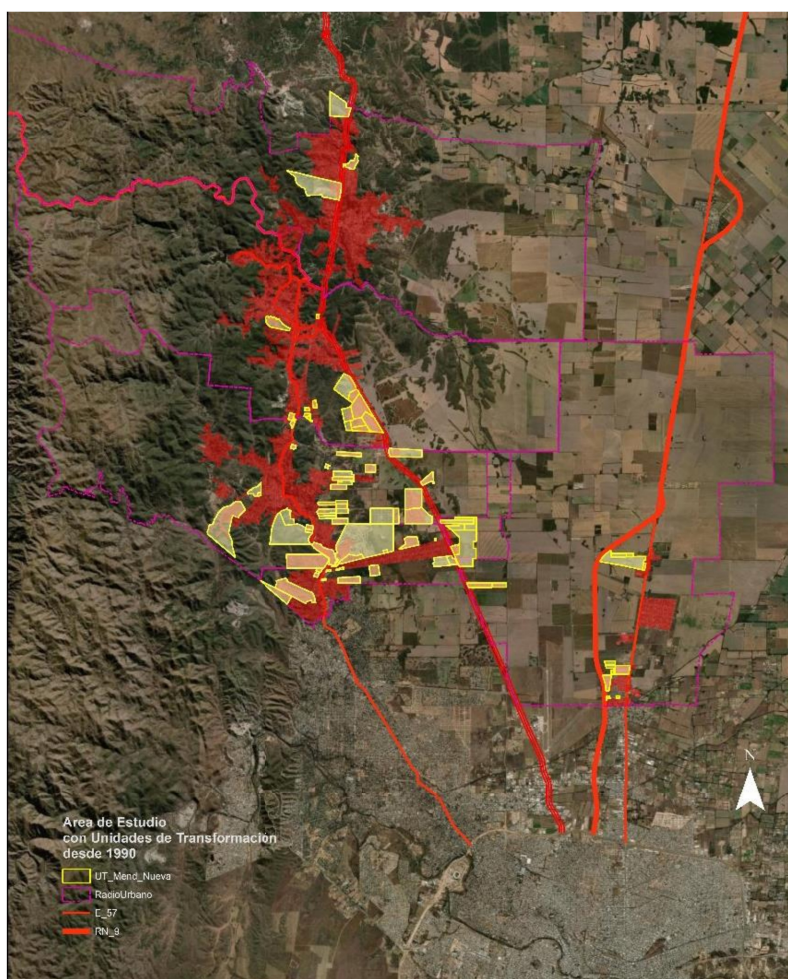


Figura 1: Área metropolitana de Córdoba- Argentina. Unidades de Transformación residencial en el área de estudio. Elaboración Propia

Esta diversidad de casos seleccionados para esta última etapa del trabajo busca ser congruentes con la diversidad de territorios reconocida en los productos, y en procesos y actores involucrados reconocidos previamente.

### Los Componentes de la forma urbana y sus responsables

A continuación, presentamos una tabla donde se cruzan los componentes de la forma con los conformadores. La misma presenta por una parte los componentes puestos en juego para analizar las extensiones urbanas como forma y los conformadores reconocidos en casos de estudio arriba listados. Allí se han reconocido, por ejemplo, como responsables

de “dar forma” a trazados (amanzanamiento, parcelamiento y edificaciones) a dos grupos de profesionales provenientes de dos campos disciplinares diferentes y en disputa: los que operan con el espacio urbano (arquitectos, urbanistas, diseñadores urbanos) y los que operan con la geometría y las dimensiones (agrimensores). Estos últimos son los que legalmente tienen incumbencias para las definiciones que permiten pasar de un catastro rural a uno urbano, así como el acomodamiento del trazado a la topografía (pendientes de calles, por ejemplo). Por ello son imprescindibles en los procesos de transformación y son los responsables de la forma final, la que rubrican en las documentaciones oficiales.

Componentes	Profesional Conformador		Otros Conformadores
	Extensión urbana		
Trazado	Agrimensor	Arquitecto	
Limite		Arquitecto	Desarrollador
Amanzanamiento	Agrimensor	Arquitecto	
Parcelamiento	Agrimensor	Arquitecto	Desarrollador
Edificaciones		Arquitecto	Desarrollador
Reglamentaciones uso y ocupación			
Infraestructuras		Arquitecto	Desarrollador
Agua	Ingeniero		
Electricidad	Ingeniero Esp.		
Cloacas	Geologo	Ingeniero	
Red de Gas	Ingeniero Esp.		
Sistema de Escurrimientos	Ingeniero Esp.		
Tratamiento de Superficies		Arquitecto Paisaj.	
Equipamientos públicos		Arquitecto	
Equipamientos privados		Arquitecto	Desarrollador
Servicios comerciales y otros Salud/educación/recreación-			Inversor

Tabla 1: Componentes de cada unidad de transformación y conformadores como mediadores técnicos.  
Elaboración Propia

## Avances

Los avances del trabajo hasta aquí presentados han permitido conceptualizar a los actores “transformadores” como mediadores en los procesos de producción de las unidades de transformación por extensión. De esta profundización conceptual se reconoce la diversidad de actores y el rol del conocimiento como el elemento común entre ellos. El conocimiento de tipo performativo se pone en acción, ya sea para la transformación de una unidad concreta, para regular el proceso o para criticarlo.

A partir de allí, se seleccionan los casos para desarrollar la última etapa de trabajo. Con la diversidad es el criterio para selección de productos, de procesos y para reconocer los modos.

El concepto de técnica construido permite superar el carácter instrumental e introducir el carácter político de la tarea mediadora, instancia poco explorada en los análisis del hacer técnico. Aquí se presentan los últimos desafíos del trabajo que es decodificar las técnicas asociadas a los valores y el cómo presentar esos resultados a la comunidad profesional con la cual se ha trabajado y para lo cual este trabajo busca aportar elementos para una reflexión crítica del propio hacer.

Para completar esta etapa se encuentra en desarrollo el trabajo de campo que consiste en el procesamiento de entrevistas a fin de poder reconocer en las técnicas puestas en diferentes modos de transformar el territorio relacionando actores conformadores, técnicas e impactos en el territorio.

Como estrategia para concluir el trabajo se propone construir “historias de las transformaciones” donde partiendo de los casos seleccionados, se los integra en una narrativa de carácter crítico-reflexivo que, sin involucrar actores concretos, permita reconocer limitaciones, pero también potencialidades, así como pensar estrategias frente a un fenómeno controversial como la extensión urbana de las áreas metropolitanas.

### **Bibliografía**

- Indovina, F. (2009). Ciudad difusa y archipiélago metropolitano. *CIDADES, Comunidades e Territórios*, (18).
- Herschbach, D. R. (1995). Technology as knowledge: Implications for instruction. *Volume 7 Issue 1 (fall 1995)*.
- Larkham, P. J., & Conzen, M. P. (Eds.). (2014). *Shapers of urban form: explorations in morphological agency*. Routledge.
- Larkham, P. J., & Conzen, M. P. (2014). Agents, Agency, and Urban Form: “The Making of the Urban Landscape”. In *Shapers of Urban Form* (pp. 27-48). Routledge.
- Long, N. (2007). *Sociología del desarrollo: una perspectiva centrada en el actor*. Ciesas.
- Long, N. (2003). *Development sociology: actor perspectives*. Routledge.
- McGlynn, S. (1993). Reviewing the rhetoric. In *Making Better Places* (pp. 3-9). Butterworth-Heinemann.
- Mitcham, C. (1989). *¿Qué es la filosofía de la tecnología?* (Vol. 2). Anthropos Editorial.
- Ortega y Gasset, J. (1957). Meditación de la técnica.
- Pírez, P. (1995). Actores sociales y gestión de la ciudad. *revista Ciudades*, 28, 8-14.
- Sieverts, T. (2003). *Cities without cities: an interpretation of the Zwischenstadt*. Routledge.